

มหาวิทยาลัยราชภัฏพระนครศรีอยุธยา  
เลขที่รับ..... 1516  
วันที่..... ๗ มิ.ย. ๖๙  
เวลา..... น.



ที่ อย ๐๐๐๓/ว ๐๕๓๐

สำนักงานคลังจังหวัดพระนครศรีอยุธยา  
ถนนสายเอเชีย อย ๑๓๐๐๐

๓ เมษายน ๒๕๖๙

เรื่อง ขอส่งรายงานภาวะเศรษฐกิจการคลังจังหวัดพระนครศรีอยุธยา  
เรียน

สิ่งที่ส่งมาด้วย รายงานภาวะเศรษฐกิจการคลังจังหวัด ประจำเดือนกุมภาพันธ์ ๒๕๖๙ จำนวน ๑ ฉบับ

ด้วยกรมบัญชีกลางได้มอบหมายให้สำนักงานคลังจังหวัด จัดทำรายงานเศรษฐกิจการคลังจังหวัด โดยนำข้อมูลเครื่องชี้ด้านเศรษฐกิจภายในจังหวัดที่สำคัญ ข้อมูลจากระบบบริหารการเงินการคลังภาครัฐแบบอิเล็กทรอนิกส์ (GFMS) และระบบการจัดซื้อจัดจ้างภาครัฐด้วยระบบอิเล็กทรอนิกส์ (e-GP) มาประกอบในการจัดทำรายงานและวิเคราะห์ภาวะเศรษฐกิจของจังหวัด เพื่อรายงานสถานการณ์และคาดการณ์เศรษฐกิจการคลังจังหวัดให้ผู้ว่าราชการจังหวัด หน่วยงานภาครัฐ ภาคเอกชน สถาบันการเงิน สถาบันการศึกษา และประชาชนผู้สนใจทั่วไป

สำนักงานคลังจังหวัดพระนครศรีอยุธยา ขอส่งรายงานภาวะเศรษฐกิจการคลังจังหวัด ฉบับประจำเดือนกุมภาพันธ์ ๒๕๖๙ มาเพื่อใช้ประโยชน์ และประชาสัมพันธ์ต่อไป ทั้งนี้ สามารถติดตามรายงานภาวะเศรษฐกิจการคลังจังหวัดทุกฉบับได้ที่ [www.cgd.go.th/aya](http://www.cgd.go.th/aya) หัวข้อรายงานประมาณการเศรษฐกิจ/ภาวะเศรษฐกิจ

จึงเรียนมาเพื่อโปรดทราบ

ขอแสดงความนับถือ

(นางสาวนวพร จันทรเพ็ญ)  
คลังจังหวัดพระนครศรีอยุธยา

กลุ่มงานนโยบายและเศรษฐกิจจังหวัด  
โทร.๐-๓๕๓๓-๖๕๔๕ ต่อ ๒๓๑๓๑- ๓๔  
โทรสาร ๐-๓๕๓๓-๖๕๔๖ ต่อ ๑๑  
ไปรษณีย์อิเล็กทรอนิกส์ : [aya@cgd.go.th](mailto:aya@cgd.go.th)

## รายชื่อแจ้งทำย

๑. ผู้อำนวยการกลุ่มงานยุทธศาสตร์และข้อมูลเพื่อการพัฒนาจังหวัด
๒. ประธานสภาอุตสาหกรรมจังหวัดพระนครศรีอยุธยา
๓. ประธานหอการค้าจังหวัดพระนครศรีอยุธยา
๔. ประธานชมรมธนาคารจังหวัดพระนครศรีอยุธยา
๕. นายกสมาคมธุรกิจท่องเที่ยวจังหวัดพระนครศรีอยุธยา
๖. ศึกษาธิการจังหวัดพระนครศรีอยุธยา
๗. ผู้อำนวยการสถาบันการอาชีวศึกษาเกษตรภาคกลาง
๘. อธิการบดีมหาวิทยาลัยราชภัฏพระนครศรีอยุธยา
๙. อธิการบดีมหาวิทยาลัยเทคโนโลยีราชมงคลสุวรรณภูมิ ศูนย์พระนครศรีอยุธยา หันตรา
๑๐. อธิการบดีมหาวิทยาลัยเทคโนโลยีราชมงคลสุวรรณภูมิ ศูนย์พระนครศรีอยุธยา วาสกรี
๑๑. ผู้อำนวยการสำนักงานเขตพื้นที่การศึกษาประถมศึกษาพระนครศรีอยุธยาเขต ๑
๑๒. ผู้อำนวยการสำนักงานเขตพื้นที่การศึกษาประถมศึกษาพระนครศรีอยุธยาเขต ๒
๑๓. อุตสาหกรรมจังหวัดพระนครศรีอยุธยา
๑๔. แรงงานจังหวัดพระนครศรีอยุธยา
๑๕. เกษตรจังหวัดพระนครศรีอยุธยา
๑๖. ปศุสัตว์จังหวัดพระนครศรีอยุธยา
๑๗. ประมงจังหวัดพระนครศรีอยุธยา
๑๘. ผู้อำนวยการไฟฟ้าส่วนภูมิภาค เขต ๑ (ภาคกลาง) จังหวัดพระนครศรีอยุธยา
๑๙. ผู้จัดการการประปาส่วนภูมิภาค สาขาพระนครศรีอยุธยา (ชั้นพิเศษ)
๒๐. สรรพากรพื้นที่พระนครศรีอยุธยา ๑
๒๑. สรรพากรพื้นที่พระนครศรีอยุธยา ๒
๒๒. สรรพสามิตพื้นที่พระนครศรีอยุธยา ๑
๒๓. สรรพสามิตพื้นที่พระนครศรีอยุธยา ๒
๒๔. ธนารักษ์จังหวัดพระนครศรีอยุธยา
๒๕. ผู้อำนวยการส่วนบริการศุลกากรอยุธยา สำนักงานศุลกากรกรุงเทพ
๒๖. พาณิชย์จังหวัดพระนครศรีอยุธยา
๒๗. ปลัดจังหวัดพระนครศรีอยุธยา
๒๘. เจ้าพนักงานที่ดินจังหวัดพระนครศรีอยุธยา
๒๙. เจ้าพนักงานที่ดินจังหวัดพระนครศรีอยุธยา สาขาเสนา
๓๐. ผู้อำนวยการสำนักงานทรัพยากรธรรมชาติและสิ่งแวดล้อมจังหวัดพระนครศรีอยุธยา
๓๑. ขนส่งจังหวัดพระนครศรีอยุธยา
๓๒. ผู้อำนวยการสำนักอำนวยการประจำศาลจังหวัดพระนครศรีอยุธยา
๓๓. ผู้อำนวยการธนาคารเพื่อการเกษตรและสหกรณ์การเกษตรจังหวัด
๓๔. ผู้จัดการธนาคารอาคารสงเคราะห์สาขาพระนครศรีอยุธยา
๓๕. ผู้อำนวยการภาคธนาคารออมสินภาค ๑๔
๓๖. สถิติจังหวัดพระนครศรีอยุธยา
๓๗. ประกันสังคมพระนครศรีอยุธยา
๓๘. พัฒนาการจังหวัดพระนครศรีอยุธยา
๓๙. ท่องเที่ยวและกีฬาจังหวัดพระนครศรีอยุธยา
๔๐. ผู้อำนวยการการท่องเที่ยวแห่งประเทศไทยสำนักงานพระนครศรีอยุธยา
๔๑. ประชาสัมพันธ์จังหวัดพระนครศรีอยุธยา



รายงานภาวะเศรษฐกิจการคลังจังหวัดพระนครศรีอยุธยา  
Phranakhonsri Ayutthaya Economic & Fiscal Report

ฉบับที่ 2/2569

รายงานภาวะเศรษฐกิจการคลังจังหวัดพระนครศรีอยุธยา ประจำเดือนกุมภาพันธ์ 2569



“เครื่องชี้เศรษฐกิจจังหวัดพระนครศรีอยุธยาในเดือนกุมภาพันธ์ 2569 ขยายตัวร้อยละ 1.9  
พิจารณาจากด้านอุปทานขยายตัวจากภาคอุตสาหกรรม และภาคบริการ  
และด้านอุปสงค์หดตัวจากการลงทุนภาคเอกชน และการใช้จ่ายภาครัฐ  
เสถียรภาพเศรษฐกิจจังหวัด อัตราเงินเฟ้อหดตัว การจ้างงานหดตัว”

เศรษฐกิจด้านอุปทาน (การผลิต) ขยายตัวจากเดือนเดียวกันของปีก่อน ชะลอตัวจากเดือนก่อนหน้า โดยพิจารณาจากดัชนีผลผลิตภาคอุตสาหกรรม ขยายตัวร้อยละ 6.2 เมื่อเทียบกับเดือนเดียวกันของปีก่อน ขยายตัวต่อเนื่องจากเดือนก่อนหน้าที่ขยายตัวร้อยละ 6.0 โดยได้รับแรงสนับสนุนจากการลงทุน FDI ที่เพิ่มขึ้น โดยเฉพาะในอุตสาหกรรม EV อิเล็กทรอนิกส์ และ Data Center ช่วยกระตุ้นการผลิตในห่วงโซ่อุปทาน และนโยบายสนับสนุนการเข้าถึงแหล่งเงินทุน โดยผ่านกลไกค้ำประกันสินเชื่อเพื่อช่วยลดความเสี่ยงของสถาบันการเงิน และสนับสนุนการปล่อยสินเชื่อแก่ SMEs มากขึ้น ส่งผลต่อความเชื่อมั่นภาคอุตสาหกรรมที่ปรับตัวดีขึ้น สะท้อนจากปริมาณการใช้ไฟฟ้าภาคอุตสาหกรรมและทุนจดทะเบียนภาคอุตสาหกรรมที่ขยายตัวร้อยละ 9.6 และ 7.4 และดัชนีผลผลิตภาคบริการ ขยายตัวร้อยละ 2.6 เมื่อเทียบกับเดือนเดียวกันของปีก่อน ชะลอตัวจากเดือนก่อนหน้าที่ขยายตัวร้อยละ 12.2 เป็นผลจากจังหวัดจัดกิจกรรมส่งเสริมการท่องเที่ยวขนาดใหญ่ในพื้นที่ โดยเฉพาะงาน “ยอยศยิ่งฟ้า อยุธยามรดกโลก” ประกอบกับกิจกรรมท่องเที่ยวเชิงวัฒนธรรมที่ต่อเนื่อง รวมถึงแรงหนุนจากเทศกาลตรุษจีนที่ส่งผลให้จำนวนนักท่องเที่ยวชาวไทยและชาวต่างชาติเพิ่มขึ้น แต่เนื่องจากจังหวัดมีเส้นทางคมนาคมสะดวก สามารถเดินทางไป - กลับได้ นักท่องเที่ยวไม่นิยมพักค้าง โดยสะท้อนจากจำนวนนักท่องเที่ยวและภาษีมูลค่าเพิ่มหมวดโรงแรมและภัตตาคาร ขยายตัวร้อยละ 12.8 และ 1.0 ขณะที่ดัชนีผลผลิตภาคเกษตรกรรมหดตัวร้อยละ -26.9 จากการปรับลดพื้นที่เพาะปลูก ประกอบกับต้นทุนการผลิตที่ยังอยู่ในระดับสูง และราคาสินค้าเกษตรไม่จูงใจ ส่งผลให้เกษตรกรชะลอการผลิต อีกทั้งสถานการณ์น้ำท่วมในช่วงก่อนหน้าที่ยืดเยื้อ ทำให้รอบการผลิตล่าช้าและบางพื้นที่ไม่สามารถกลับมาเพาะปลูกได้ตามปกติ ส่งผลให้ปริมาณผลผลิตสินค้าเกษตรโดยรวมลดลง โดยเฉพาะข้าว สะท้อนจากปริมาณผลข้าวมหดตัวร้อยละ -28.4

เครื่องชี้เศรษฐกิจด้านอุปทาน (Supply Side) (สัดส่วนต่อ GDP)	หน่วย	ปี 2568	ปี 2568				ปี 2569			
			Q1	Q2	Q3	Q4	ธ.ค.	ม.ค.	ก.พ.	YTD
ดัชนีผลผลิตภาคอุตสาหกรรม (โครงสร้างสัดส่วน 2.2%)	%yoy	2.9	194.7	-18.4	9.7	18.0	21.7	-38.7	-26.9	-32.5
ดัชนีผลผลิตภาคอุตสาหกรรม (โครงสร้างสัดส่วน 68.3 %)	%yoy	3.2	5.5	4.1	1.1	4.5	5.4	6.0	6.2	6.1
ดัชนีผลผลิตภาคบริการ (โครงสร้างสัดส่วน 29.5%)	%yoy	6.3	34.5	-1.6	27.1	-7.8	-21.0	12.2	2.6	7.2

**เศรษฐกิจด้านอุปสงค์ (การใช้จ่าย) หดตัวจากเดือนเดียวกันของปีก่อน หดตัวจากเดือนก่อนหน้าที่ขยายตัว** ร้อยละ 1.5 โดยพิจารณาจากดัชนีการลงทุนภาคเอกชน หดตัวร้อยละ -10.1 เมื่อเทียบกับเดือนเดียวกันของปีก่อน ปรับตัวดีขึ้นจากเดือนก่อนหน้าที่หดตัวร้อยละ -17.1 เป็นผลจากฐานสูงของจำนวนรถยนต์เพื่อการพาณิชย์ การก่อสร้างอาคารพาณิชย์ และก่อสร้างอาคารโรงเรียนในปีก่อน สะท้อนจากพื้นที่ได้รับอนุญาตให้ก่อสร้างรวม และจำนวนรถยนต์เพื่อการพาณิชย์ หดตัวร้อยละ -63.0 และ -32.4 และดัชนีการใช้จ่ายภาครัฐ หดตัวร้อยละ -9.2 เมื่อเทียบกับเดือนเดียวกันของปีก่อน หดตัวเพิ่มขึ้นจากเดือนก่อนหน้าที่หดตัวร้อยละ -0.4 เป็นผลจากหน่วยงานภาครัฐอยู่ระหว่างการเร่งรัดการใช้จ่ายให้เป็นไปตามเป้าหมาย ประกอบกับโครงการลงทุนหลายรายการยังอยู่ในขั้นตอนปรับแผนและกระบวนการจัดซื้อจัดจ้าง ส่งผลให้มีการเบิกจ่ายรายจ่ายลงทุนหดตัว ร้อยละ -27.7 ในขณะที่การเบิกจ่ายรายจ่ายประจำขยายตัวร้อยละ 4.5 ขณะที่ดัชนีการบริโภคภาคเอกชน ขยายตัว ร้อยละ 2.5 เมื่อเทียบกับเดือนเดียวกันของปีก่อน สะท้อนจากเดือนก่อนหน้าที่ขยายตัวร้อยละ 17.1 โดยได้รับ แรงสนับสนุนจากการท่องเที่ยวภายในจังหวัด ประชาชนมีรายได้ รวมถึงช่วงเทศกาลตรุษจีน ที่กระตุ้นการใช้จ่าย ของประชาชน โดยเฉพาะการจับจ่ายสินค้าอุปโภคบริโภค ของไหว้ และสินค้าคงทนประเภทจักรยานยนต์ สะท้อนจาก จำนวนรถจักรยานยนต์จดทะเบียนใหม่ และภาษีมูลค่าเพิ่มหมวดขายส่ง ขายปลีก ขยายตัวร้อยละ 11.6 และ 4.8

เครื่องชี้เศรษฐกิจด้านอุปสงค์ (Demand Side) (สัดส่วนต่อ GPP)	หน่วย	ปี 2568	ปี 2568				ปี 2569			
			Q1	Q2	Q3	Q3	ธ.ค.	ม.ค.	ก.พ.	YTD
ดัชนีการบริโภคภาคเอกชน	%yoy	-6.1	-13.5	-10.7	-9.8	1.9	-6.3	17.1	2.5	10.1
ดัชนีการลงทุนภาคเอกชน	%yoy	0.7	7.3	-8.4	-4.8	9.3	20.5	-17.1	-10.1	-13.8
ดัชนีการใช้จ่ายภาครัฐ <sup>1</sup>	%yoy	0.3	17.3	0.1	1.3	4.2	19.1	-0.4	-9.2	-5.3

**ด้านรายได้เกษตรกรในจังหวัด** พบว่าในเดือนกุมภาพันธ์ 2569 หดตัวร้อยละ -27.1 เมื่อเทียบกับเดือนเดียวกันของปีก่อน ปรับตัวดีขึ้นจากเดือนก่อนหน้าที่หดตัวร้อยละ -38.0 จากผลกระทบน้ำท่วมปลายปี 2568 จำนวนพื้นที่ทำการเกษตรลดลงและราคาผลผลิตปรับตัวลดลง ประกอบกับต้นทุนการผลิตยังอยู่ในระดับสูง โดยเฉพาะราคาปุ๋ยและราคาพลังงาน ซึ่งเป็นปัจจัยสำคัญในการเพาะปลูก ส่งผลทำให้รายได้ของเกษตรกรลดลงตามไปด้วย

**ด้านการเงิน** พบว่าสภาพคล่องในระบบสถาบันการเงินมีปริมาณเงินฝากรวม ขยายตัวร้อยละ 1.7 เมื่อเทียบกับเดือนเดียวกันของปีก่อน สะท้อนจากเดือนก่อนหน้าที่ขยายตัวร้อยละ 2.1 สำหรับปริมาณสินเชื่อรวม พลิกกลับมาขยายตัวร้อยละ 0.1 เมื่อเทียบกับเดือนเดียวกันของปีก่อน ปรับตัวดีขึ้นจากเดือนก่อนหน้าที่หดตัวร้อยละ -1.2 สะท้อนจากสัญญาณฟื้นตัวตามภาคอุตสาหกรรม อย่างไรก็ตาม การขยายตัวยังอยู่ในระดับจำกัด เนื่องจากสถาบันการเงินยังคงใช้ความระมัดระวังในการปล่อยสินเชื่อ ท่ามกลางภาระหนี้ครัวเรือนที่ยังอยู่ในระดับสูง

เครื่องชี้ด้านรายได้เกษตรกร	หน่วย	ปี 2568	ปี 2568				ปี 2569			
			Q1	Q2	Q3	Q3	ธ.ค.	ม.ค.	ก.พ.	YTD
ดัชนีรายได้เกษตรกร	%yoy	3.1	99.1	-49.8	-32.3	-18.9	-12.9	-38.0	-27.1	-32.1
ปริมาณเงินฝากรวม	%yoy	2.6	2.8	2.3	4.6	3.4	3.4	2.1	1.7	1.7
ปริมาณสินเชื่อรวม	%yoy	-2.5	-8.6	-2.5	-0.8	-1.3	-1.3	-1.2	0.1	0.1

เสถียรภาพเศรษฐกิจ อัตราเงินเฟ้อทั่วไปของจังหวัดในเดือนมกราคม 2569 อยู่ที่ร้อยละ -1.0 โดยมีสาเหตุหลักจากการลดลงของหมวดเครื่องประกอบอาหาร หมวดข้าวแป้งและผลิตภัณฑ์จากแป้ง หมวดพาหนะ การขนส่ง และการสื่อสาร หมวดเนื้อสัตว์ เป็ดไก่ และสัตว์น้ำ หมวดเคหสถาน หมวดผักและผลไม้ และหมวดการตรวจรักษาและบริการส่วนบุคคล สำหรับด้านการจ้างงานในเดือนกุมภาพันธ์ 2569 หดตัวร้อยละ -2.8 เมื่อเทียบกับเดือนเดียวกันของปีก่อน ทรงตัวจากเดือนก่อนหน้า

ด้านเสถียรภาพเศรษฐกิจ (Stability)	หน่วย	ปี 2568	ปี 2568				ปี 2569			YTD
			Q1	Q2	Q3	Q3	ธ.ค.	ม.ค.	ก.พ.	
อัตราเงินเฟ้อ (Inflation Rate)	%yoy	-0.1	1.6	-0.4	-0.8	-0.6	-0.5	-1.0	-1.0	-1.0
การจ้างงาน (Employment)	%yoy	-0.2	-0.5	1.1	0.4	-1.7	-1.7	-2.8	-2.8	-2.8

ด้านการคลังในเดือนกุมภาพันธ์ 2569 พบว่าการเบิกจ่ายเงินงบประมาณรวมในเดือนกุมภาพันธ์ 2569 มีจำนวนเงินทั้งสิ้น 876.4 ล้านบาท ลดลงร้อยละ -18.5 เมื่อเทียบกับเดือนเดียวกันของปีก่อน ลดลงจากเดือนก่อนหน้า ที่หดตัวร้อยละ -5.9 จากความล่าช้าในกระบวนการจัดซื้อจัดจ้างและการลงนามสัญญา ประกอบกับความผันผวนทางเศรษฐกิจ โดยเฉพาะต้นทุนการก่อสร้างที่ปรับเพิ่มขึ้นตามราคาน้ำมันและวัสดุก่อสร้าง ส่งผลให้การเบิกจ่ายงบประมาณรายจ่ายลงทุน หดตัวร้อยละ -28.0 ส่วนการเบิกจ่ายรายจ่ายประจำ ขยายตัวร้อยละ 8.0 สำหรับผลการจัดเก็บรายได้ในเดือนกุมภาพันธ์ 2569 มีจำนวนเงินทั้งสิ้น 4,803.6 ล้านบาท ลดลงร้อยละ -6.7 เมื่อเทียบกับเดือนเดียวกันของปีก่อน ลดลงจากเดือนก่อนหน้าที่ขยายตัวร้อยละ 0.4 เป็นผลมาจากสำนักงานสรรพสามิตพื้นที่พระนครศรีอยุธยาจัดเก็บรายได้ลดลงร้อยละ -6.8 เมื่อเทียบกับเดือนเดียวกันของปีก่อน หดตัวจากเดือนก่อนหน้าที่ขยายตัวร้อยละ 3.3 เป็นผลมาจากฐานสูงของปีก่อน ประกอบกับผู้ผลิตอุตสาหกรรมยานยนต์มีการย้ายฐานการผลิตทั้งหมดไปจังหวัดปราจีนบุรี สะท้อนจากภาษีรถยนต์ ภาษีสุรา และภาษีน้ำมันและผลิตภัณฑ์น้ำมัน ลดลงร้อยละ -100.0 -96.5 และ -47.0 ตามลำดับ สำนักงานสรรพากรพื้นที่พระนครศรีอยุธยาจัดเก็บรายได้ลดลงร้อยละ -5.3 เมื่อเทียบกับเดือนเดียวกันของปีก่อน ลดลงจากเดือนก่อนหน้าที่หดตัวร้อยละ -4.5 จากการจัดเก็บภาษีธุรกิจเฉพาะ อาคารแสตมป์ และภาษีมูลค่าเพิ่ม ลดลงร้อยละ -35.5 -25.9 และ -13.7 ตามลำดับ และส่วนราชการอื่นจัดเก็บรายได้ลดลงร้อยละ -28.4 ขณะที่สำนักงานศุลกากรกรุงเทพ (ส่วนบริการศุลกากรอยุธยา) จัดเก็บรายได้เพิ่มขึ้นร้อยละ 31.2 เมื่อเทียบกับเดือนเดียวกันของปีก่อน หดตัวจากเดือนก่อนหน้าที่ลดลงร้อยละ -6.2 สำนักงานธนารักษ์พื้นที่พระนครศรีอยุธยาจัดเก็บรายได้เพิ่มขึ้นร้อยละ 23.9 เพิ่มขึ้นจากเดือนก่อนหน้าที่ขยายตัวร้อยละ 9.1 จากการจัดเก็บค่าเช่าที่ราชพัสดุเป็นสำคัญ และสำหรับดุลเงินงบประมาณในเดือนกุมภาพันธ์ 2569 ขาดดุลจำนวน - 610.3 ล้านบาท

เครื่องชี้ภาคการคลัง	หน่วย	รวมทั้งปี 68	ปีงบประมาณ (FY) พ.ศ. 2569				
			Q1/FY69	ธ.ค.	ม.ค.	ก.พ.	YTD (FY)
รายได้จัดเก็บ	ล้านบาท	76,174.2	17,227.6	6,239.0	6,171.1	4,803.6	28,202.25
%yoy	%yoy	-5.4	-0.4	-10.1	0.4	-6.7	-1.4
ความแตกต่างเทียบกับประมาณการ	ล้านบาท	14,307.1	2,649.5	1,017.4	1,154.5	171.3	-28,155.5
ร้อยละความแตกต่างเทียบกับประมาณการ (%)		23.1	18.2	19.5	23.0	3.7	- 49.96
รายได้นำส่งคลัง	ล้านบาท	4,908.9	789.4	231.2	195.9	266.1	1,251.4
%yoy	%yoy	10.3	-44.4	-35.4	-22.9	-8.5	-36.3
รายจ่ายเงินงบประมาณรวม	ล้านบาท	13,463.9	3,708.8	1,287.0	671.7	876.4	5,256.9
%yoy	%yoy	34.8	5.1	35.8	-5.9	-18.5	-1.1
รายจ่ายประจำ	ล้านบาท	5,629.4	1,729.0	467.1	288.8	306.2	2,324.1
%yoy	%yoy	27.0	-3.8	19.9	-7.6	8.0	-2.9
รายจ่ายลงทุน	ล้านบาท	7,834.4	1,979.8	819.9	382.8	570.3	2,932.8
%yoy	%yoy	41.0	14.4	46.8	-4.5	-28.0	0.3
ดุลเงินงบประมาณ	ล้านบาท	-8,555.0	-2,919.4	-1,055.9	-475.8	-610.3	-4,005.5
%yoy	%yoy	54.5	38.6	78.8	3.5	-22.2	56.1

ผลการเบิกจ่ายงบประมาณ ประจำปีงบประมาณ พ.ศ.2569

สะสมตั้งแต่วันที่ 1 มกราคม ถึงเดือน กุมภาพันธ์ 2569

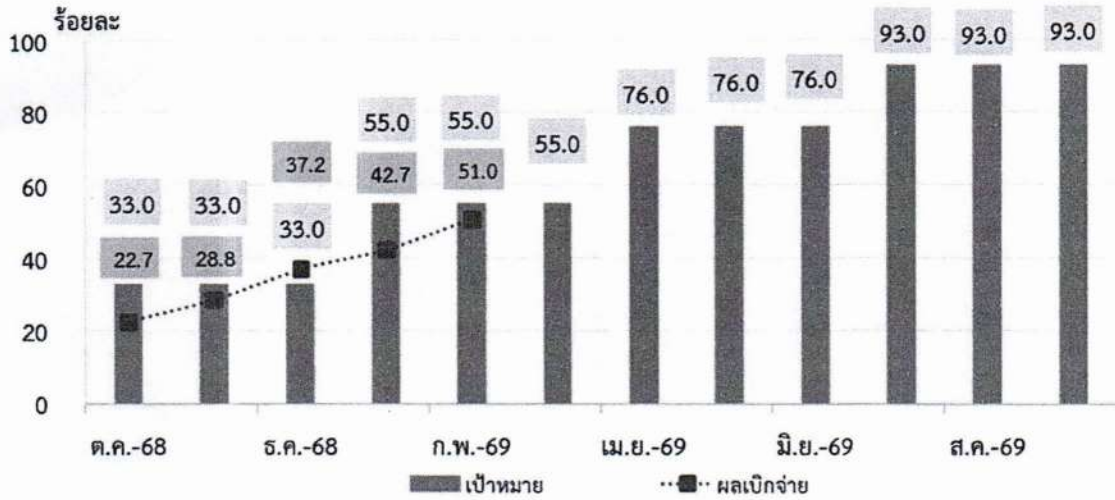
ล้านบาท

รายการ	งบประมาณ ที่ได้รับจัดสรร	ผลการเบิกจ่ายจริง	ร้อยละ การเบิกจ่าย	เป้าหมาย การเบิกจ่าย (ร้อยละ)
1. รายจ่ายจริงปีงบประมาณปัจจุบัน	8,224.56	4,191.29	50.96	93.00
1.1 รายจ่ายประจำ	2,760.81	2,324.08	84.18	98.00
1.2 รายจ่ายลงทุน	5,463.75	1,867.21	34.17	75.00
2. รายจ่ายงบประมาณเหลือในปี ปีงบประมาณ พ.ศ. 2569	2,217.62 2,217.62	975.60 975.60	43.99 43.99	
3. รวมการเบิกจ่าย (1+2)	10,442.18	5,166.89	49.48	

ที่มา : รายงาน MIS จากระบบบริหารการเงินการคลังภาครัฐแบบอิเล็กทรอนิกส์ใหม่ (New GFMS Thai)

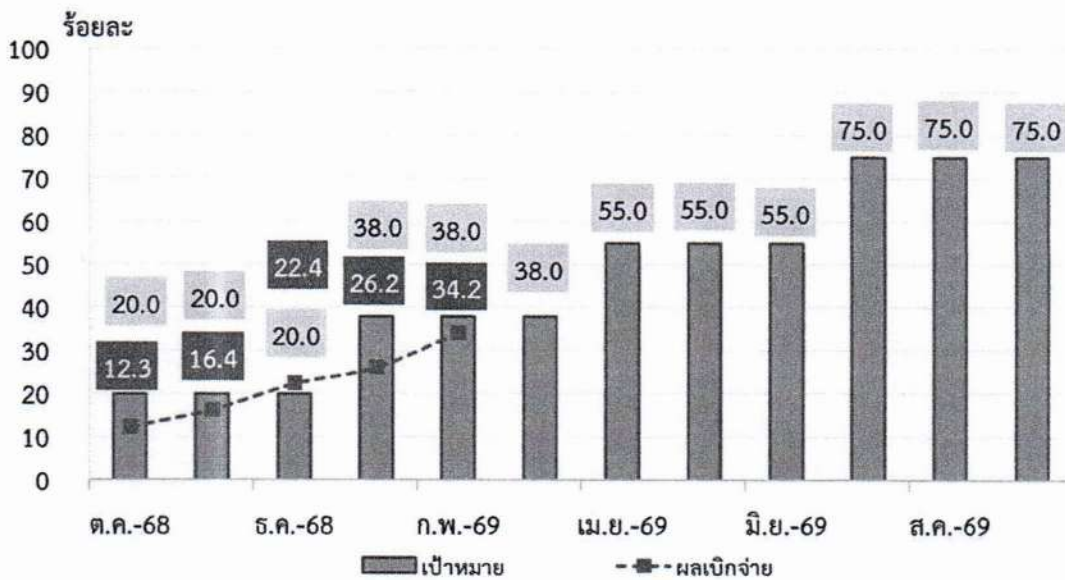
ข้อมูล ณ วันที่ 28 กุมภาพันธ์ 2569

กราฟผลการเบิกจ่ายงบประมาณรายจ่ายภาพรวม ประจำปีงบประมาณ พ.ศ. 2569 เทียบกับเป้าหมายการเบิกจ่าย  
 สะสมตั้งแต่ต้นปีงบประมาณจนถึงเดือนกุมภาพันธ์ 2569



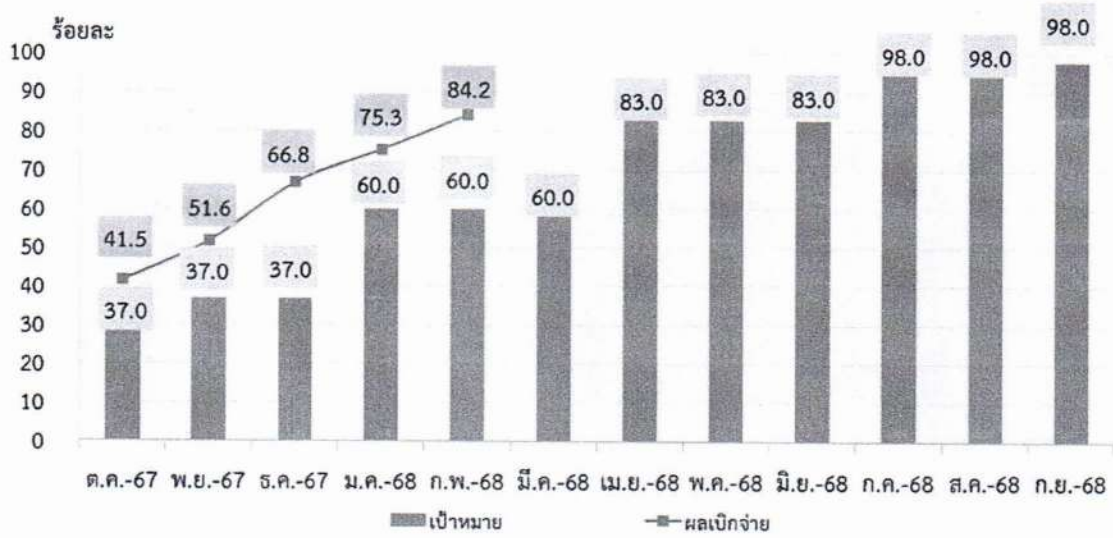
ที่มา : รายงาน MIS จากระบบบริหารการเงินการคลังภาครัฐแบบอิเล็กทรอนิกส์ใหม่ (New GFMS Thai)  
 ข้อมูล ณ วันที่ 28 กุมภาพันธ์ พ.ศ. 2569

กราฟผลการเบิกจ่ายงบประมาณรายจ่ายลงทุน ประจำปีงบประมาณ พ.ศ. 2569 เทียบกับเป้าหมายการเบิกจ่าย  
 สะสมตั้งแต่ต้นปีงบประมาณจนถึงเดือนกุมภาพันธ์ 2569



ที่มา : รายงาน MIS จากระบบบริหารการเงินการคลังภาครัฐแบบอิเล็กทรอนิกส์ใหม่ (New GFMS Thai)  
 ข้อมูล ณ วันที่ 28 กุมภาพันธ์ พ.ศ. 2569

กราฟผลการเบิกจ่ายงบประมาณรายจ่ายประจำ ประจำปีงบประมาณ พ.ศ. 2569 เทียบกับเป้าหมายการเบิกจ่าย  
สะสมตั้งแต่ต้นปีงบประมาณจนถึงเดือนกุมภาพันธ์ 2569



ที่มา : รายงาน MIS จากระบบบริหารการเงินการคลังภาครัฐแบบอิเล็กทรอนิกส์ใหม่ (New GFMS Thai)

ข้อมูล ณ วันที่ 28 กุมภาพันธ์ พ.ศ. 2569

ผลการเบิกจ่ายรายจ่ายลงทุนของหน่วยงานที่ได้รับงบประมาณจัดสรรตั้งแต่ 10 ล้านบาท ถึง 100 ล้านบาท  
สะสมตั้งแต่ต้นปีงบประมาณจนถึงเดือนกุมภาพันธ์ 2569

หน่วย : ล้านบาท

ลำดับที่	หน่วยงาน	งบประมาณ ที่ได้รับจัดสรร	ก่อน (PO)	ร้อยละ การก่อน	เบิกจ่าย ทั้งสิ้น	ร้อยละ เบิกจ่าย
1	เทศบาลนครพระนครศรีอยุธยา	91.0	8.6	9.4	40.8	44.8
2	สำนักงานเขตพื้นที่การศึกษามัธยมศึกษาพระนครศรีอยุธยา	74.9	1.3	1.8	10.4	13.9
3	สำนักงานสาธารณสุขจังหวัด	71.9	63.9	88.8	8.0	11.2
4	องค์การบริหารส่วนจังหวัดพระนครศรีอยุธยา	61.2	-	-	26.0	42.4
5	มหาวิทยาลัยเทคโนโลยีราชมงคลสุวรรณภูมิ	61.1	20.1	32.9	11.0	18.0
6	ม.ราชภัฏพระนครศรีอยุธยา	51.8	8.3	16.1	0.4	0.7
7	เทศบาลเมืองลำไทร	41.4	7.4	17.9	10.0	24.2
8	ตำรวจภูธรจังหวัดพระนครศรีอยุธยา	37.7	-	-	-	-
9	ที่ทำการปกครองจังหวัด พระนครศรีอยุธยา	35.1	-	-	8.1	23.1
10	สำนักงานโยธาธิการและผังเมืองจังหวัด พระนครศรีอยุธยา	33.6	17.6	52.5	1.6	4.8
11	เทศบาลเมืองอยุธยา	31.2	16.2	51.8	15.0	48.1
12	สำนักงานพัฒนาและบำรุงรักษาทางน้ำที่ 1	28.9	5.0	17.3	5.3	18.3
13	เทศบาลเมืองบ้านกรวด	27.6	-	-	14.9	54.0
14	สำนักงานเขตพื้นที่การศึกษาประถมศึกษาพระนครศรีอยุธยา	26.2	17.8	68.0	5.9	22.5
15	สำนักงานเขตพื้นที่การศึกษาประถมศึกษาพระนครศรีอยุธยา	24.8	6.0	24.0	9.0	36.4
16	เทศบาลเมืองเสนา	24.5	-	-	12.8	52.3
17	เทศบาลเมืองผักไห่	22.2	-	-	13.8	62.1
18	ทต.นครหลวง อ.นครหลวง	15.6	-	-	4.8	31.0
19	ทต.บางบาล อ.บางบาล	15.2	-	-	5.7	37.6
20	ทต.พระอินทราชา อ.บางปะอิน	14.5	-	-	4.5	31.2
21	เทศบาลเมืองบางไทร	12.2	-	-	5.8	47.6
22	วิทยาลัยเทคนิคพระนครศรีอยุธยา	11.5	-	-	-	-
23	เทศบาลเมืองเจ้าเจ็ด	11.5	-	-	7.3	63.4
24	ทต.หัวเวียง อ.เสนา	11.2	-	-	5.4	48.6
25	ทต.ท่าหลวง อ.ท่าเรือ	11.1	-	-	4.9	44.1
26	ทต.อรัญญิก อ.นครหลวง	11.1	1.6	14.8	5.4	48.8
27	ทต.สามกอ อ.เสนา	10.9	1.8	16.5	5.0	46.0
28	ทต.ลาดชะโด อ.ผักไห่	10.6	-	-	2.0	19.0
29	ทต.เข็ญราษฎร์ อ.บางปะอิน	10.4	5.3	50.6	5.1	49.0
30	ทต.ปราสาททอง อ.บางปะอิน	10.2	-	-	4.6	45.5
31	ศูนย์วิจัยข้าวพระนครศรีอยุธยา	10.0	0.2	1.9	0.1	1.4
32	ศ.ม.สูงอายวาสนะเวศม์	10.0	0.4	4.0	1.1	11.5
	รวม	921.1	181.5	19.7	255.0	27.7

ที่มา : ระบบ GFMS ข้อมูล ณ วันที่ 28 กุมภาพันธ์ 2569

หน่วยงานที่มีรายจ่ายลงทุน วงเงินตั้งแต่ 10 ล้านบาท ถึง 100 ล้านบาท จำนวน 32 หน่วยงาน รวมรายจ่ายลงทุนที่ได้รับจัดสรรทั้งหมด 921.1 ล้านบาท คิดเป็นร้อยละ 16.0 ของรายจ่ายลงทุนที่ได้รับจัดสรรทั้งหมด ก่อนนี้ผูกพันได้ 16 หน่วยงาน เป็นเงิน 181.5 ล้านบาท คิดเป็นร้อยละ 19.7 และเบิกจ่ายได้ 30 หน่วยงาน จำนวนเงิน 255.0 ล้านบาท คิดเป็นร้อยละ 27.7

ผลการเบิกจ่ายรายจ่ายลงทุนของหน่วยงานที่ได้รับงบประมาณจัดสรรตั้งแต่ 100 ล้านบาทขึ้นไป  
สะสมตั้งแต่ต้นปีงบประมาณจนถึงเดือนกุมภาพันธ์ 2569

หน่วย : ล้านบาท

ลำดับที่	หน่วยงาน	งบประมาณ ที่ได้รับจัดสรร	ก้อน (PO)	ร้อยละ การก้อน	เบิกจ่าย ทั้งสิ้น	ร้อยละ เบิกจ่าย
1	สำนักงานก่อสร้างชลประทานขนาดใหญ่ที่ 10 (พระนครศรีอยุธยา)	1,317.3	362.7	27.5	869.7	66.0
2	โครงการชลประทานพระนครศรีอยุธยา	755.4	229.1	30.3	230.7	30.5
3	แขวงทางหลวงอยุธยา	601.6	488.5	81.2	66.9	11.1
4	สำนักงานส่งเสริมการปกครองท้องถิ่นจังหวัดพระนครศรีอยุธยา	458.4	-	-	71.6	15.6
5	กลุ่มจังหวัดภาคกลางตอนบน	401.7	82.3	20.5	6.7	1.7
6	แขวงทางหลวงชนบทพระนครศรีอยุธยา	305.4	176.1	57.7	114.0	37.3
7	งบประมาณจังหวัด - สำนักงานจังหวัดพระนครศรีอยุธยา	217.1	43.1	19.9	10.0	4.6
8	สำนักศิลปากรที่ 3	131.4	54.5	41.5	36.1	27.5
9	โรงพยาบาลเสนา	103.8	-	-	103.8	100.0
	<b>รวม</b>	<b>4,292.1</b>	<b>1,436.4</b>	<b>33.5</b>	<b>1,509.5</b>	<b>35.2</b>

ที่มา : ระบบ GFMS ข้อมูล ณ วันที่ 28 กุมภาพันธ์ 2569

หน่วยงานที่มีรายจ่ายลงทุน วงเงินตั้งแต่ 100 ล้านบาทขึ้นไป จำนวน 9 หน่วยงาน รวมรายจ่ายลงทุนที่ได้รับจัดสรรทั้งหมด 4,292.1 ล้านบาท คิดเป็นร้อยละ 78.0 ของรายจ่ายลงทุนที่ได้รับจัดสรรทั้งหมด ก่อหนี้ผูกพันได้ 7 หน่วยงาน จำนวน 1,436.4 ล้านบาท คิดเป็นร้อยละ 33.5 เบิกจ่ายได้ 9 หน่วยงาน จำนวน 1,509.5 ล้านบาท คิดเป็นร้อยละ 35.2

สำนักงานคลังจังหวัดพระนครศรีอยุธยา กลุ่มงานนโยบายและเศรษฐกิจจังหวัด  
โทรศัพท์ 0-3533-6545 ต่อ 23131 - 23134 e-mail : aya@cgd.go.th

เครื่องชี้ภาวะเศรษฐกิจการคลังจังหวัด (Economic and Fiscal) รายเดือน  
ตารางที่ 1 เครื่องชี้เศรษฐกิจ

เครื่องชี้เศรษฐกิจ	หน่วย	ปี 2568	ปี 2568					ปี 2569		
			Q1	Q2	Q3	Q4	ธ.ค.	ม.ค.	ก.พ.	YTD
เศรษฐกิจด้านอุปทาน (Supply Side)	%yoy	5.1	2.7	0.2	16.8	-3.2	-12.5	9.9	3.7	6.8
ดัชนีผลผลิตภาคอุตสาหกรรม (โครงสร้างสัดส่วน 2.2 %)	%yoy	2.9	194.7	-18.4	9.7	18.0	21.7	-38.7	-26.9	-32.5
ปริมาณผลผลิต : ข้าว <sup>1</sup>	ตัน	1,153,086.6	321,931.4	251,568.0	488,676.6	90,910.6	20,336.7	9,660.2	12,903.8	22,564.0
	%yoy	3.0	800.8	-18.5	9.8	18.1	21.7	-40.6	-28.4	-34.2
ปริมาณผลผลิต : ไข่ <sup>1</sup>	ตัว	589,650	78,734	206,450	85,166	219,300	87,000	73,100	75,467	148,566.7
	%yoy	-27.9	-48.0	34.1	-19.0	18.2	31.4	240.8	177.3	205.3
ปริมาณผลผลิต : กระบือ	ตัว	1,065	304	347	318	96	28	32	26	57.7
	%yoy	94.0	442.9	75.3	164.9	269.2	600.0	1,500.0	-82.9	-62.1
ปริมาณผลผลิต : โคเนื้อ	ตัว	3,557	639	965	823	1,130	350	377	388	764.2
	%yoy	6.3	17.0	40.1	59.8	45.4	36.7	35.0	133.5	71.7
ปริมาณผลผลิต : สุกร	ตัว	28,571	7,250	7,126	7,100	7,095	2,365	2,365	2,364	4,729.5
	%yoy	116.7	302.8	118.6	144.7	161.3	161.3	-2.2	-2.2	-2.2
ปริมาณผลผลิต : ปลา	กก.	456,914.0	113,230.0	117,629.0	122,872.0	103,183.0	34,094.0	38,187.0	39,464.0	77,651.0
	%yoy	5.8	230.6	10.7	11.9	-8.3	-7.8	2.5	2.5	2.5
ปริมาณผลผลิต : กุ้ง <sup>1</sup>	ตัน	48.4	12.3	11.9	12.3	11.9	4.1	4.3	4.2	8.5
	%yoy	-2.6	164.2	-2.0	0.8	-2.8	-2.6	3.2	3.6	3.4
ดัชนีผลผลิตภาคอุตสาหกรรม (โครงสร้างสัดส่วน 68.3 %)	%yoy	3.2	5.5	4.1	1.1	4.5	5.4	6.0	6.2	6.1
ปริมาณการใช้ไฟฟ้าภาคอุตสาหกรรม	ล้าน kwh	2.3	1,081.9	1,168.4	1,206.3	1,158.5	373.4	366.6	374.6	741.3
	%yoy	-1.2	210.9	2.1	-4.6	3.9	6.9	9.6	9.6	9.6
จำนวนโรงงานอุตสาหกรรม	แห่ง	1,985	1,968	1,969	1,978	1,985	1,985	1,985	1,987	1,987
	%yoy	1.2	1.8	1.7	1.7	1.2	1.2	1.2	1.0	1.0
ทุนจดทะเบียนของอุตสาหกรรม	ล้านบาท	585,679.5	566,301.8	566,990.6	580,570.0	585,679.5	585,679.5	585,915.1	591,566.6	591,566.6
	%yoy	7.8	14.0	8.0	9.1	7.8	7.8	6.6	7.4	7.4
ดัชนีผลผลิตภาคบริการ (โครงสร้างสัดส่วน 29.5 %)	%yoy	6.3	34.5	-1.6	27.1	-7.8	-21.0	12.2	2.6	7.2
จำนวนนักท่องเที่ยว	คน	9,904,178	2,901,720	2,668,787	2,619,622	2,712,898	936,317	1,023,389	1,086,778	2,110,167
	%yoy	-12.6	200.9	-3.2	1.7	-11.5	-19.2	2.5	12.8	7.5
ภาษีมูลค่าเพิ่มหมวดโรงแรมและภัตตาคาร	ล้านบาท	55.1	13.7	13.4	16.2	11.9	4.2	5.3	5.2	10
	%yoy	8.3	199.5	-1.3	31.7	-7.0	-21.3	14.0	1.0	7.2
เครื่องชี้เศรษฐกิจ	หน่วย	ปี 2568	ปี 2568					ปี 2569		
			Q1	Q2	Q3	Q4	ธ.ค.	ม.ค.	ก.พ.	YTD
เศรษฐกิจด้านอุปสงค์ (Demand Side)	%yoy	0.3	3.9	-5.2	-3.4	4.5	11.1	1.5	-5.9	-2.3
ดัชนีการบริโภคภาคเอกชน	%yoy	-6.1	-13.5	-10.7	-9.8	1.9	-6.3	17.1	2.5	10.1
ภาษีมูลค่าเพิ่มหมวดขายส่งขายปลีก	ล้านบาท	725.8	181.4	177.4	178.9	188.1	60.4	73.7	62.7	136.4
	%yoy	-7.3	173.5	-12.7	-14.0	0.1	-11.3	14.7	4.8	9.9
จำนวนรถยนต์นั่งส่วนบุคคลจดทะเบียนใหม่ <sup>1</sup>	คัน	3,762	997	1,019	925	821	308	551	264	815
	%yoy	1.1	98.2	-0.6	20.8	22.5	50.2	39.1	-15.7	15.0
จำนวนรถจักรยานยนต์จดทะเบียนใหม่ <sup>1</sup>	คัน	22,085	5,999	5,639	5,361	5,086	1,671	1,902	2,241	4,143
	%yoy	-4.7	166.4	-6.2	1.3	-7.1	-11.5	-8.6	11.6	1.3
ดัชนีการลงทุนภาคเอกชน	%yoy	0.7	7.3	-8.4	-4.8	9.3	20.5	-17.1	-10.1	-13.8
จำนวนรถยนต์พาณิชย์จดทะเบียนใหม่ <sup>1</sup>	คัน	588	181	157	135	115	32	80	46	126
	%yoy	-38.7	47.2	-37.9	-35.1	-21.2	23.1	42.9	-32.4	1.6
สินเชื่อเพื่อการลงทุน <sup>2</sup>	ล้านบาท	45,583.5	45,823.2	45,600.5	45,586.2	45,583.5	45,583.5	45,188.6	45,764.6	45,764.6
	%yoy	-1.3	-8.6	-2.5	-0.8	-1.3	-1.3	-1.2	0.1	0.1
พื้นที่ได้รับอนุญาตให้ก่อสร้างรวม	ตร.ม.	1,353,263.0	553,379.0	175,731.0	247,551.0	376,602.0	193,900.0	52,536.0	40,945.0	93,481.0
	%yoy	27.6	712.9	-40.7	-23.0	127.4	273.8	-71.4	-63.0	-68.3
ดัชนีการใช้จ่ายภาครัฐ <sup>3</sup>	%yoy	0.3	17.3	0.1	1.3	4.2	19.1	-0.4	-9.2	-5.3
รายจ่ายประจำ	ล้านบาท	22,939.3	6,364.9	6,250.5	6,134.6	7,123.1	2,134.3	1,922.4	1,958.8	3,881.2
	%yoy	-0.9	142.4	-36.2	-43.0	-7.8	-2.6	0.6	4.5	2.6
รายจ่ายลงทุน	ล้านบาท	8,084.0	1,887.6	1,884.4	2,488.8	2,243.0	827.5	385.0	576.5	961.5
	%yoy	26.7	368.7	9.0	15.3	12.6	42.7	-7.6	-27.7	-20.8

เครื่องชี้เศรษฐกิจ	หน่วย	ปี 2568	ปี 2568				ปี 2569			
			Q1	Q2	Q3	Q4	ธ.ค.	ม.ค.	ก.พ.	YTD
คำนวณรายได้ (Income)										
ดัชนีรายได้เกษตรกร	%yoy	3.1	99.1	-49.8	-32.3	-18.9	-12.9	-38.0	-27.1	-32.1
ดัชนีราคาสินค้าเกษตรกรรม	%yoy	2.9	194.7	-18.4	9.7	18.0	21.7	-38.7	-26.9	-32.3
ดัชนีราคาสินค้าเกษตรกรรม	%yoy	0.3	-32.4	-38.5	-38.3	-31.3	-28.5	1.2	-0.3	0.5
ด้านการเงิน (Financial)										
ปริมาณเงินฝากรวม	ล้านบาท	209,845.7	210,568.1	209,410.4	209,598.1	213,686.7	213,686.7	212,457.8	212,458.8	212,458.8
	%yoy	2.6	2.8	2.3	4.6	3.4	3.4	2.1	1.7	1.7
ปริมาณสินเชื่อรวม	ล้านบาท	151,902.8	152,744.0	152,001.8	151,954.0	151,945.0	151,945.0	150,628.6	152,548.6	152,548.6
	%yoy	-2.5	-8.6	-2.5	-0.8	-1.3	-1.3	-1.2	0.1	0.1
ด้านเสถียรภาพเศรษฐกิจ (Stability)										
ดัชนีราคาผู้บริโภคทั่วไป		100.8	101.1	100.8	100.6	100.6	100.6	100.2	100.0	100.1
อัตราเงินเฟ้อ (Inflation Rate)	%yoy	-0.1	1.6	-0.4	-0.8	-0.6	-0.5	-1.0	-1.0	-1.0
ดัชนีราคาผู้ผลิต		107.0	108.5	107.1	105.9	106.8	106.5	106.9	108.3	107.6
(อัตราแลกเปลี่ยนแปลง)	%yoy	-2.3	0.6	-3.6	-3.4	-1.6	-1.8	-1.5	-0.4	-1.0
การจ้างงาน (Employment)	คน	526,095	529,387.0	537,634.0	523,053	514,306	514,306	514,306	514,306	514,306
	%yoy	-0.2	-6.5	1.1	0.4	-1.7	-1.7	-2.8	-2.8	-2.8

## ตารางที่ 2 เครื่องชี้ภาคการคลัง

เครื่องชี้ภาคการคลัง	หน่วย	ปีงบประมาณ (FY) รวมทั้งปี 68	ปีงบประมาณ (FY) พ.ศ. 2569				
			Q1/FY69	ธ.ค.	ม.ค.	ก.พ.	YTD (FY)
รายได้จัดเก็บ	ล้านบาท	76,174.2	17,227.6	6,239.0	6,171.1	4,803.6	28,202.3
	%yoy	-5.4	-0.4	-10.1	0.4	-6.7	-1.4
สรรพากรพื้นที่	ล้านบาท	31,351.5	5,619.6	2,343.1	2,031.7	1,473.1	9,124.5
	%yoy	4.6	-17.1	-21.5	-4.5	-5.3	-12.8
สรรพสามิตพื้นที่	ล้านบาท	43,448.7	11,300.9	3,789.7	4,050.6	3,229.6	18,581.1
	%yoy	-11.5	11.3	-0.1	3.3	-6.8	5.9
ศุลกากรอยุธยา	ล้านบาท	181.7	51.9	18.2	14.9	16.8	83.6
	%yoy	-2.5	17.5	17.6	-6.2	31.2	14.7
ธนาคารพื้นที่	ล้านบาท	66.0	13.9	4.2	7.3	9.7	30.9
	%yoy	27.6	18.1	-14.0	9.1	23.9	17.5
หน่วยราชการอื่น	ล้านบาท	1,126.3	241.3	83.8	66.5	74.4	382.2
	%yoy	-8.4	-22.6	-39.2	-7.8	-28.4	-21.6
รายได้นำส่งคลัง	ล้านบาท	4,908.9	789.4	231.2	195.9	266.1	1,251.4
	%yoy	10.3	-44.4	-35.4	-22.9	-8.5	-36.3
รายจ่ายเงินงบประมาณรวม	ล้านบาท	13,463.9	3,708.8	1,287.0	671.7	876.4	5,256.9
	%yoy	34.8	5.1	35.8	-5.9	-18.5	-1.1
รายจ่ายประจำ	ล้านบาท	5,629.4	1,729.0	467.1	288.8	306.2	2,324.1
	%yoy	27.0	-3.8	19.9	-7.6	8.0	-2.9
รายจ่ายลงทุน	ล้านบาท	7,834.4	1,979.8	819.9	382.8	570.3	2,932.8
	%yoy	41.0	14.4	46.8	-4.5	-28.0	0.3
ดุลเงินงบประมาณ	ล้านบาท	-8,555.0	-2,919.4	-1,055.9	-475.8	-610.3	-4,005.5
	%yoy	54.5	38.6	78.8	3.5	-22.2	56.1

หมายเหตุ ดุลเงินงบประมาณ คำนวณจากรายได้นำส่งคลังหักรายจ่ายเงินงบประมาณรวม