



(ร่าง) แผนปฏิบัติการด้านการพัฒนางานวิจัยและนวัตกรรมระยะ ๕ ปี
(พ.ศ.๒๕๖๖ - ๒๕๗๐)

สถาบันวิจัยและพัฒนา
มหาวิทยาลัยราชภัฏพระนครศรีอยุธยา

คำนำ

แผนปฏิบัติการด้านการพัฒนางานวิจัยและนวัตกรรมระยะ ๕ ปี (พ.ศ.๒๕๖๖ - ๒๕๗๐) คณะผู้จัดทำได้จัดทำขึ้นเพื่อใช้เป็นแนวทางในการดำเนินงานตามภารกิจด้านงานวิจัยและจริยธรรมวิจัยในมนุษย์ งานบริการวิชาการ งานยุทธศาสตร์เพื่อพัฒนาท้องถิ่น และงานบริหารงานทั่วไปของสถาบันวิจัยและพัฒนา มหาวิทยาลัยราชภัฏพระนครศรีอยุธยา รวมถึงเป็นเครื่องมือในการติดตามประเมินผลการดำเนินงาน ซึ่งสอดคล้องตามพระราชบัญญัติมหาวิทยาลัยราชภัฏ พ.ศ.๒๕๔๗ มาตรา ๗ ให้มหาวิทยาลัยเป็น สถาบันอุดมศึกษาเพื่อการพัฒนาท้องถิ่นที่เสริมสร้างพลังปัญญาของแผ่นดิน ฟื้นฟูพลังการเรียนรู้ เชิดชูภูมิปัญญา ของท้องถิ่น สร้างสรรค์ศิลปวิทยา เพื่อความเจริญก้าวหน้าอย่างมั่นคงและยั่งยืนของปวงชน มีส่วนร่วมในการ จัดการ การบำรุงรักษา การใช้ประโยชน์จากทรัพยากรธรรมชาติและสิ่งแวดล้อมอย่างสมดุลและยั่งยืน สถาบันวิจัยและพัฒนา มุ่งเน้นด้านการวิจัยในศาสตร์ต่างๆ การบริการวิชาการ และเพื่อสร้างองค์ความรู้และต่อยอดภูมิปัญญาของท้องถิ่นและประเทศชาติ มีนโยบายในการสนับสนุนและส่งเสริมงานวิจัยที่มีคุณภาพ เพื่อให้ เกิดการพัฒนาและเกิดความก้าวหน้า ทางวิชาการทั้งในด้านการสร้างองค์ความรู้ใหม่และความสามารถในการนำ ผลการวิจัย และการบริการวิชาการไปประยุกต์ใช้ให้เกิดประโยชน์ต่อการ พัฒนาสังคมและประเทศชาติ

สถาบันวิจัยและพัฒนา หวังเป็นอย่างยิ่งว่าผู้ที่เกี่ยวข้องจะนำข้อมูลแผนปฏิบัติการด้านการพัฒนางานวิจัยและนวัตกรรมระยะ ๕ ปี (พ.ศ.๒๕๖๖ - ๒๕๗๐) ไปใช้ประโยชน์ในการติดตาม และประเมินผลการดำเนินงานด้านการวิจัยและการบริการวิชาการ ส่งเสริมความร่วมมือในการทำงาน เพื่อก่อให้เกิดการพัฒนา ด้านการวิจัย เกิดแนวคิดที่สร้างสรรค์ และบริการวิชาการให้ก้าวหน้ายิ่งขึ้นต่อไป

บทสรุปผู้บริหาร

สถาบันวิจัยและพัฒนา มีพันธกิจด้านงานวิจัยและจรรยาบรรณวิจัยในมนุษย์ งานบริการวิชาการ งานยุทธศาสตร์เพื่อพัฒนาท้องถิ่น และงานบริหารงานทั่วไป สถาบันวิจัยและพัฒนาได้จัดทำแผนปฏิบัติการด้านการพัฒนางานวิจัยและนวัตกรรมระยะ ๕ ปี (พ.ศ. ๒๕๖๖ - ๒๕๗๐) โดยมีความสอดคล้องและเชื่อมโยงกับแผนยุทธศาสตร์ของมหาวิทยาลัย ระยะ ๕ ปี สถาบันวิจัยและพัฒนา มีพันธกิจหลักที่สอดคล้องกับแผนยุทธศาสตร์มหาวิทยาลัย ได้แก่ **ยุทธศาสตร์ที่ ๑** ยกระดับคุณภาพการผลิตและพัฒนากำลังคนขั้นสูงสู่การเป็นผู้นำด้านนวัตกรรมทางการศึกษา **ยุทธศาสตร์ที่ ๒** เพิ่มขีดความสามารถในการนำการพัฒนาท้องถิ่น **ยุทธศาสตร์ที่ ๓** ส่งเสริมสนับสนุนการพัฒนาชุมชนท้องถิ่น ด้วยทุนทางวัฒนธรรมเมืองมรดกโลก และ**ยุทธศาสตร์ที่ ๔** ยกระดับคุณภาพการบริหารจัดการสู่การเป็นองค์กรสมรรถนะสูง มากำหนดเป็นกลยุทธ์ในการพัฒนาและขับเคลื่อนการดำเนินงาน ซึ่งเป็นพันธกิจหลักของสถาบันวิจัยและพัฒนา ตามวิสัยทัศน์ “**เป็นผู้นำด้านการบริหารจัดการงานวิจัยและบริการวิชาการเพื่อการพัฒนาท้องถิ่นและยกระดับคุณภาพด้านงานวิจัยให้เป็นที่ยอมรับในระดับชาติและนานาชาติ**” และให้ความสำคัญในการพัฒนาระบบบริหารจัดการ งานวิจัย งานบริการวิชาการ และงานยุทธศาสตร์เพื่อพัฒนาท้องถิ่น จึงกำหนดเป็นกลยุทธ์ ค่าเป้าหมาย ตัวชี้วัด แผนงาน โครงการ ของสถาบันวิจัยและพัฒนา เป็นกรอบและทิศทางในการขับเคลื่อนแผนยุทธศาสตร์ให้นำไปสู่การปฏิบัติตามแผนปฏิบัติการด้านการพัฒนางานวิจัยและนวัตกรรมระยะ ๕ ปี (พ.ศ. ๒๕๖๖ - ๒๕๗๐) ของสถาบันวิจัยและพัฒนา เพื่อพัฒนาระบบบริหารจัดการ งานวิจัยและบริการวิชาการของมหาวิทยาลัยไปสู่การเป็นมหาวิทยาลัยเพื่อการพัฒนาชุมชนท้องถิ่นเชิงพื้นที่อย่างยั่งยืน

สถาบันวิจัยและพัฒนา
มหาวิทยาลัยราชภัฏพระนครศรีอยุธยา

สารบัญ

เรื่อง	หน้า
คำนำ	ก
บทสรุปผู้บริหาร	ข
ส่วนที่ ๑ บทนำ	
๑. ประวัติความเป็นมาสถาบันวิจัยและพัฒนา	๑
๒. รายนามผู้บริหารหน่วยงานจากอดีตถึงปัจจุบัน	๑
๓. โครงสร้างผู้บริหารและบุคลากร	๓
๔. โครงสร้างการแบ่งงาน	๔
๕. วิสัยทัศน์	๕
๖. ปรัชญา	๕
๗. ปณิธาน	๕
๘. อัตลักษณ์	๕
๙. เอกลักษณ์	๕
๑๐. วัฒนธรรมองค์กร	๕
๑๑. เป้าหมาย	๕
๑๒. พันธกิจ	๕
๑๓. นโยบาย	๖
๑๔. วัตถุประสงค์ของแผน	๖
๑๕. ตัวชี้วัดความสำเร็จของแผน	๖
ส่วนที่ ๒ การวิเคราะห์สถานการณ์ (SWOT Analysis)	๗
การวิเคราะห์สภาพแวดล้อมภายใน (จุดแข็งและจุดอ่อน)	๗
การวิเคราะห์สภาพแวดล้อมภายนอก (โอกาสและอุปสรรค)	๘
ส่วนที่ ๓ ความเชื่อมโยงแผนยุทธศาสตร์ไปสู่แผนปฏิบัติการด้านการพัฒนางานวิจัย และนวัตกรรมระยะ ๕ ปี (พ.ศ. ๒๕๖๖ - ๒๕๗๐)	๙
ส่วนที่ ๔ แผนปฏิบัติการด้านการพัฒนางานวิจัยและนวัตกรรมระยะ ๕ ปี (พ.ศ. ๒๕๖๖ - ๒๕๗๐)	๑๑
กลยุทธ์ที่ ๑ ส่งเสริมและสนับสนุนงานบริการวิชาการด้านเศรษฐกิจ สังคม สิ่งแวดล้อม การศึกษา ภูมิปัญญาท้องถิ่นและทำนุบำรุงศิลปวัฒนธรรมเพื่อพัฒนา ท้องถิ่นอย่างยั่งยืน	
กลยุทธ์ที่ ๒ ส่งเสริมและสนับสนุนงานวิจัยเพื่อขับเคลื่อนการพัฒนาชุมชน สังคม ท้องถิ่น ด้วยองค์ความรู้ด้านงานวิจัยและนวัตกรรม	
กลยุทธ์ที่ ๓ การยกระดับคุณภาพการบริหารจัดการสู่การเป็นองค์กรสมรรถนะสูง	
ส่วนที่ ๕ การขับเคลื่อนแผนปฏิบัติการด้านการพัฒนางานวิจัยและนวัตกรรมระยะ ๕ ปี (พ.ศ.๒๕๖๖ - ๒๕๗๐) สู่การปฏิบัติ	๑๔
ส่วนที่ ๖ การติดตามและประเมินผล	๑๕

ส่วนที่ ๑ บทนำ

๑. ประวัติความเป็นมาสถาบันวิจัยและพัฒนา

สถาบันวิจัยและพัฒนา เป็นหน่วยงานตามโครงสร้างในกฎกระทรวง จัดตั้งส่วนราชการในมหาวิทยาลัยราชภัฏพระนครศรีอยุธยา กระทรวงศึกษาธิการ ซึ่งประกาศในราชกิจจานุเบกษา เล่ม ๑๒๒ ตอนที่ ๒๐ ก ลงวันที่ ๘ มีนาคม ๒๕๔๘ และต่อมากระทรวงศึกษาธิการได้มีประกาศ เรื่อง การแบ่งส่วนราชการในมหาวิทยาลัยราชภัฏพระนครศรีอยุธยา พ.ศ. ๒๕๔๙ ประกาศในราชกิจจานุเบกษา เล่ม ๑๒๓ ตอนที่ ๗๔ ง ประกาศ ณ วันที่ ๒๓ มิถุนายน ๒๕๔๙ กำหนดให้สถาบันวิจัยและพัฒนา มีส่วนราชการภายในเป็น สำนักงานผู้อำนวยการ เดิม คือ สำนักวิจัยและบริการวิชาการ เป็นส่วนราชการของสถาบันราชภัฏทุกแห่งทั่วประเทศ ตามพระราชบัญญัติสถาบันราชภัฏ พ.ศ. ๒๕๓๘ มีฐานะเทียบเท่าคณะ ผู้บริหารสำนักวิจัยท่านแรกที่ได้รับเลือกตั้งจากคณาจารย์ ได้แก่ ผู้ช่วยศาสตราจารย์ยุทธนา ทองพูน และได้ขอลาออกจากตำแหน่งตั้งแต่วันที่ ๑๐ พฤศจิกายน ๒๕๓๙ ด้วยเหตุผลด้านสุขภาพ สถาบันได้จัดให้มีการเลือกตั้งผู้ดำรงตำแหน่งใหม่ แต่ไม่มีผู้ใดสมัครคณะกรรมการ บริหารของสถาบัน จึงได้ประชุมสรรหาและแต่งตั้ง นายมงคล ชาวเรือ รักษาการผู้อำนวยการสำนักวิจัยตั้งแต่วันที่ ๒๓ พฤศจิกายน ๒๕๓๙ เป็นต้นมา ตามคำสั่งที่ ๐๔๐/๒๕๔๐ ลงวันที่ ๒๓ มกราคม ๒๕๔๐ ต่อมาได้แต่งตั้งให้ดำรงตำแหน่งผู้อำนวยการจนถึงวันที่ ๒๕ พฤศจิกายน ๒๕๔๓ จนครบวาระ หลังจากนั้นสถาบันได้แต่งตั้งให้ นายศานติ เล็กมณี ดำรงตำแหน่งผู้อำนวยการสำนักวิจัยและบริการวิชาการ (๒๕๔๓ - ๒๕๔๖)

ซึ่งต่อมาได้ลาออกเพื่อไปศึกษาต่อ สถาบันราชภัฏพระนครศรีอยุธยา จึงแต่งตั้ง ผู้ช่วยศาสตราจารย์ ดร.วิชา ทรวงแสง ให้ดำรงตำแหน่ง ผู้อำนวยการสำนักวิจัยและบริการวิชาการ ตั้งแต่วันที่ ๑๕ พฤศจิกายน ๒๕๔๖ หลังจากการประกาศใช้พระราชบัญญัติมหาวิทยาลัยราชภัฏ พ.ศ. ๒๕๔๗ เมื่อวันที่ ๑๔ มิถุนายน พ.ศ. ๒๕๔๗ ยกฐานะสถาบันราชภัฏเป็นมหาวิทยาลัยราชภัฏ โดยมี ผศ.ดร.วิชา ทรวงแสง รักษาการ ในตำแหน่งผู้อำนวยการสถาบันวิจัยและพัฒนา วันที่ ๑ มีนาคม พ.ศ. ๒๕๔๘ กฎกระทรวงจัดตั้งส่วนราชการในมหาวิทยาลัยราชภัฏพระนครศรีอยุธยา กำหนดให้สถาบันวิจัยและพัฒนาเป็นส่วนราชการในมหาวิทยาลัยราชภัฏพระนครศรีอยุธยา

๒. รายนามผู้บริหารหน่วยงานจากอดีตถึงปัจจุบัน

รายชื่อของผู้บริหารหน่วยงานตั้งแต่อดีตที่เป็นสำนักวิจัยและบริการวิชาการ จนถึง ปี พ.ศ. ๒๕๔๗ และได้เปลี่ยนชื่อหน่วยงานเป็น สถาบันวิจัยและพัฒนาในปี พ.ศ. ๒๕๔๘ จนถึงปัจจุบัน มีรายชื่อผู้บริหารหน่วยงาน ดังนี้

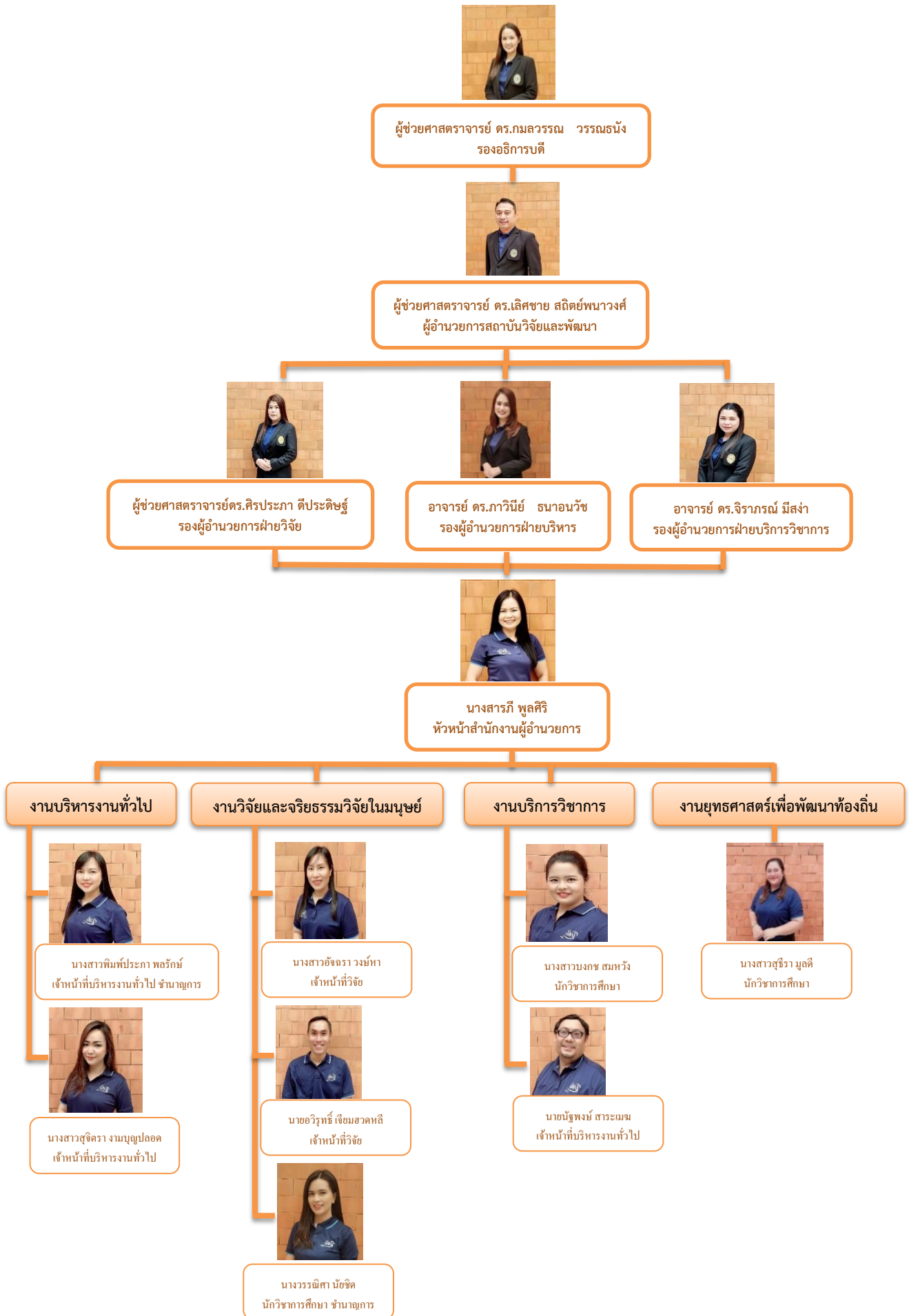
รายนามผู้อำนวยการสำนักงานวิจัยและบริการวิชาการ ตั้งแต่อดีตจนถึงปี พ.ศ. ๒๕๔๗

พ.ศ. ๒๕๓๘ – ๒๕๓๙	ผู้ช่วยศาสตราจารย์ยุทธนา ทองพูน
พ.ศ. ๒๕๓๙ – ๒๕๔๓	นายมงคล ชาวเรือ
พ.ศ. ๒๕๔๓ – ๒๕๔๖	นายศานติ เล็กมณี
พ.ศ. ๒๕๔๖ – ๒๕๔๗	ผู้ช่วยศาสตราจารย์ ดร.วิชา ทรวงแสง

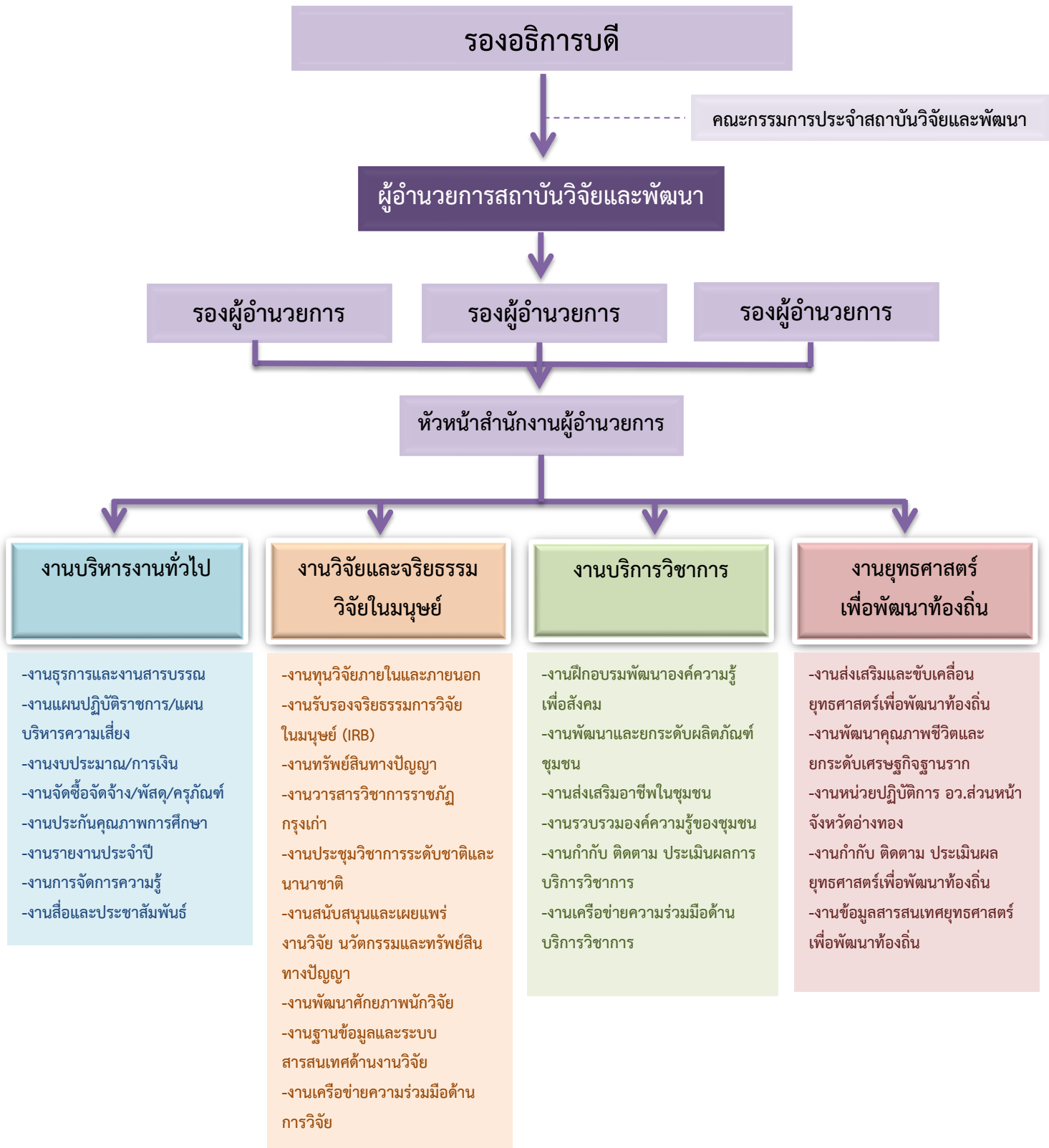
รายนามผู้อำนวยการสถาบันวิจัยและพัฒนา ตั้งแต่ปี พ.ศ. ๒๕๔๘ จนถึงปัจจุบัน

พ.ศ. ๒๕๔๘ – ๒๕๕๒	ผู้ช่วยศาสตราจารย์ ดร.วิชา ทรวงแสง
พ.ศ. ๒๕๕๒ – ๒๕๕๖	ผู้ช่วยศาสตราจารย์จินตนา เวชมี
พ.ศ. ๒๕๕๖ – ๒๕๖๐	รองศาสตราจารย์ ดร.ชูลิทธิ ประดับเพ็ชร
พ.ศ. ๒๕๖๐ – ๒๕๖๔	ผู้ช่วยศาสตราจารย์ ดร.สุจิตกัลยา มฤครัฐอินแปลง
พ.ศ. ๒๕๖๔ – ปัจจุบัน	ผู้ช่วยศาสตราจารย์ ดร.เลิศชาย สติത്യพนาวงศ์

๓. โครงสร้างผู้บริหารและบุคลากร สถาบันวิจัยและพัฒนา



๔. โครงสร้างการแบ่งงานภายใน สถาบันวิจัยและพัฒนา



๕. วิสัยทัศน์

เป็นผู้นำด้านการบริหารจัดการงานวิจัยและบริการวิชาการเพื่อการพัฒนาท้องถิ่นและยกระดับคุณภาพ
ด้านงานวิจัยให้เป็นที่ยอมรับในระดับชาติและนานาชาติ

๖. ปรัชญา

สร้างสรรค์นวัตกรรม งานวิจัย และบริการวิชาการ เพื่อการพัฒนาท้องถิ่น

๗. ปณิธาน

มุ่งมั่นพัฒนา ระบบกลไก ข้อมูลสารสนเทศ งานวิจัยและบริการวิชาการ

๘. อัตลักษณ์

บริหารจัดการงานวิจัย และบูรณาการงานบริการวิชาการ เพื่อพัฒนาท้องถิ่น

๙. เอกลักษณ์

โปร่งใส จริงใจให้บริการ ประสานความร่วมมือ

๑๐. วัฒนธรรมองค์กร

จริงใจ ใส่ใจบริการ

๑๑. เป้าหมาย

เป็นหน่วยงานที่มุ่งเน้นดำเนินงานบริหารงาน งานวิจัยและจริยธรรมวิจัยในมนุษย์ งานบริการ
วิชาการ และงานยุทธศาสตร์เพื่อพัฒนาท้องถิ่น อย่างมีประสิทธิภาพ

๑๒. พันธกิจ

- ๑๒.๑ ส่งเสริมและสนับสนุนให้นักวิจัยขอรับการสนับสนุนทุนวิจัยจากแหล่งทุนต่างๆ
- ๑๒.๒ ส่งเสริมและสนับสนุนการตีพิมพ์ เผยแพร่ผลงานวิจัยระดับชาติและนานาชาติ
- ๑๒.๓ ขับเคลื่อนหน่วยงานจริยธรรมงานวิจัยในมนุษย์เพื่อรับรองมาตรฐานการทำวิจัย
- ๑๒.๔ นำองค์ความรู้จากงานวิจัยถ่ายทอดสู่ชุมชนและท้องถิ่น เพื่อพัฒนาคุณภาพชีวิต
และยกระดับรายได้
- ๑๒.๕ สร้างเครือข่ายด้านการวิจัยและการบริการวิชาการกับหน่วยงานการศึกษา
ภาคอุตสาหกรรม ภาคเอกชน ชุมชนและท้องถิ่น ทั้งในระดับชาติและนานาชาติ

๑๓. นโยบาย

๑๓.๑ สร้างและพัฒนานักวิจัยให้สามารถสร้างสรรค์งานวิจัยที่มีคุณภาพเป็นที่ยอมรับและถ่ายทอดสู่ชุมชนท้องถิ่นได้

๑๓.๒ ส่งเสริม สนับสนุนการเผยแพร่ผลงานวิจัยทั้งระดับชาติ และนานาชาติ

๑๓.๓ สร้างแรงจูงใจให้นักวิจัยของมหาวิทยาลัยทำงานวิจัย ผลิตนวัตกรรมและถ่ายทอดเทคโนโลยีมากขึ้น

๑๓.๔ ส่งเสริม สนับสนุนให้นักวิจัยของมหาวิทยาลัยทำงานวิจัยร่วมกับภาครัฐและเอกชน

๑๓.๕ ส่งเสริมการคุ้มครองผลงานวิจัยและงานสร้างสรรค์ที่เป็นทรัพย์สินทางปัญญา

๑๓.๖ สร้างเครือข่ายกับหน่วยงานระดับชาติและนานาชาติเพื่อบริหารจัดการด้านการวิจัยและบริการวิชาการ

๑๓.๗ จัดหาทรัพยากรเพื่อสนับสนุนการปฏิบัติงานด้านการส่งเสริมงานวิจัย และการบริการวิชาการ

๑๔. วัตถุประสงค์ของแผน

๑๔.๑ เพื่อส่งเสริมและสนับสนุนงานบริการวิชาการด้านเศรษฐกิจ สังคม สิ่งแวดล้อม การศึกษา ภูมิปัญญาท้องถิ่นและทำนุบำรุงศิลปวัฒนธรรมเพื่อพัฒนาท้องถิ่นอย่างยั่งยืนตามยุทธศาสตร์ของมหาวิทยาลัย

๑๔.๒ เพื่อส่งเสริมและสนับสนุนงานวิจัย ขับเคลื่อนการพัฒนาชุมชน สังคม ท้องถิ่น ด้วยองค์ความรู้ด้านงานวิจัยและนวัตกรรม

๑๔.๓ เพื่อยกระดับคุณภาพการบริหารจัดการด้านงานวิจัย บริการวิชาการ สู่การเป็นองค์กรสมรรถนะสูง

๑๕. ตัวชี้วัดความสำเร็จของแผน

๑๕.๑ ร้อยละความสำเร็จของกลยุทธ์ที่ ๑ ส่งเสริมและสนับสนุนงานบริการวิชาการด้านเศรษฐกิจ สังคม สิ่งแวดล้อม การศึกษา ภูมิปัญญาท้องถิ่นและทำนุบำรุงศิลปวัฒนธรรมเพื่อพัฒนาท้องถิ่นอย่างยั่งยืน ร้อยละ ๘๕

๑๕.๒ ร้อยละความสำเร็จของกลยุทธ์ที่ ๒ ส่งเสริมและสนับสนุนงานวิจัยเพื่อขับเคลื่อนการพัฒนาชุมชน สังคม ท้องถิ่น ด้วยองค์ความรู้ด้านงานวิจัยและนวัตกรรม ร้อยละ ๘๕

๑๕.๓ ร้อยละความสำเร็จของกลยุทธ์ที่ ๓ การยกระดับคุณภาพการบริหารจัดการสู่การเป็นองค์กรสมรรถนะสูง ร้อยละ ๘๕

ส่วนที่ ๒

การวิเคราะห์สถานการณ์ (SWOT Analysis)

การวิเคราะห์สภาพแวดล้อมภายใน (จุดแข็งและจุดอ่อน)

การวิเคราะห์ปัจจัยสภาพแวดล้อมภายในและภายนอกด้วยวิธี SWOT (SWOT Analysis) ทำให้สถาบันวิจัยและพัฒนา ทราบถึงจุดแข็ง (S : Strengths) จุดอ่อน (W : Weakness) โอกาส (O : Opportunities) และอุปสรรค (T : Threat) เพื่อเป็นข้อมูลในการจัดทำแผนวิจัยและบริการวิชาการ ของสถาบันวิจัยและพัฒนา ซึ่งจากการทบทวนการวิเคราะห์ปัจจัยสภาพแวดล้อมด้วยวิธี SWOT (SWOT Analysis) แล้ว สามารถประมวลผลการวิเคราะห์ประเด็นสำคัญในการเชื่อมโยงการพัฒนางานวิจัยและบริการวิชาการของสถาบันวิจัยและพัฒนา มหาวิทยาลัยราชภัฏพระนครศรีอยุธยา

๑. การวิเคราะห์สภาพแวดล้อมภายใน (จุดแข็งและจุดอ่อน)

การวิเคราะห์สภาพแวดล้อมภายใน เป็นปัจจัยที่มีอิทธิพลโดยตรงต่องานวิจัยและงานบริการวิชาการของมหาวิทยาลัย

ตาราง ๑ ผลการวิเคราะห์สภาพแวดล้อมภายใน (จุดแข็งและจุดอ่อน)

	จุดแข็ง (S: Strengths)	จุดอ่อน (W: Weakness)
ปัจจัยภายใน	<p>จุดแข็ง (Strengths : S)</p> <p>๑. มีคณะกรรมการรับรองจริยธรรมงานวิจัยในมนุษย์และห้องปฏิบัติการ (IRB) ที่ได้มาตรฐานสามารถรับรองงานวิจัยให้นักวิจัยได้ทั้งภายในและภายนอกมหาวิทยาลัย</p> <p>๒. มีคณะกรรมการหน่วยวิจัยเฉพาะทาง (Research Unit) ในการพิจารณาถ่วงดุลข้อเสนองานวิจัยที่เสนอขอรับทุนในแต่ละด้าน</p> <p>๓. มีเครือข่ายความร่วมมือด้านการวิจัย ด้านทรัพย์สินทางปัญญาและบริการวิชาการทั้งในระดับภูมิภาคและระดับประเทศ</p> <p>๔. วารสารวิจัยราชภัฏกรุงเก่าได้มาตรฐานตามเกณฑ์ของศูนย์ดัชนีการอ้างอิงวารสารไทย (TCI)</p> <p>๕. สถาบันวิจัยและพัฒนา มีบุคลากรที่มีศักยภาพในการถ่ายทอดองค์ความรู้ด้านบริหารจัดการงานวิจัย ทรัพย์สินทางปัญญาและบริการวิชาการสู่ชุมชนและท้องถิ่น</p>	<p>จุดอ่อน (Weakness : W)</p> <p>๑. ระบบฐานข้อมูลสนับสนุนการดำเนินงานด้านวิจัยและบริการวิชาการยังไม่สมบูรณ์</p> <p>๒. จำนวนผลงานวิจัยที่สามารถนำไปใช้ประโยชน์ในเชิงพาณิชย์มีน้อย</p> <p>๓. จำนวนโครงการวิจัยที่ได้รับทุนสนับสนุน (ทั้งภายในและภายนอก) มีน้อย</p> <p>๔. จำนวนผลงานที่ยื่นขอจดรับรองทรัพย์สินทางปัญญามีน้อย</p> <p>๕. ไม่มีบุคลากรตำแหน่งนักวิจัยซึ่งเป็นตำแหน่งเฉพาะทาง ประจำสถาบันวิจัยและพัฒนา</p>

๒. การวิเคราะห์สภาพแวดล้อมภายนอก (โอกาสและอุปสรรค)

สภาพแวดล้อมภายนอก เป็นปัจจัยที่ส่งผลต่อการดำเนินงานในการพัฒนางานวิจัยและงานบริการวิชาการของมหาวิทยาลัย ซึ่งมหาวิทยาลัยสามารถควบคุมได้หรือควบคุมได้ในระยะสั้นๆ

ตาราง ๒ ผลการวิเคราะห์สภาพแวดล้อมภายนอก (โอกาสและอุปสรรค)

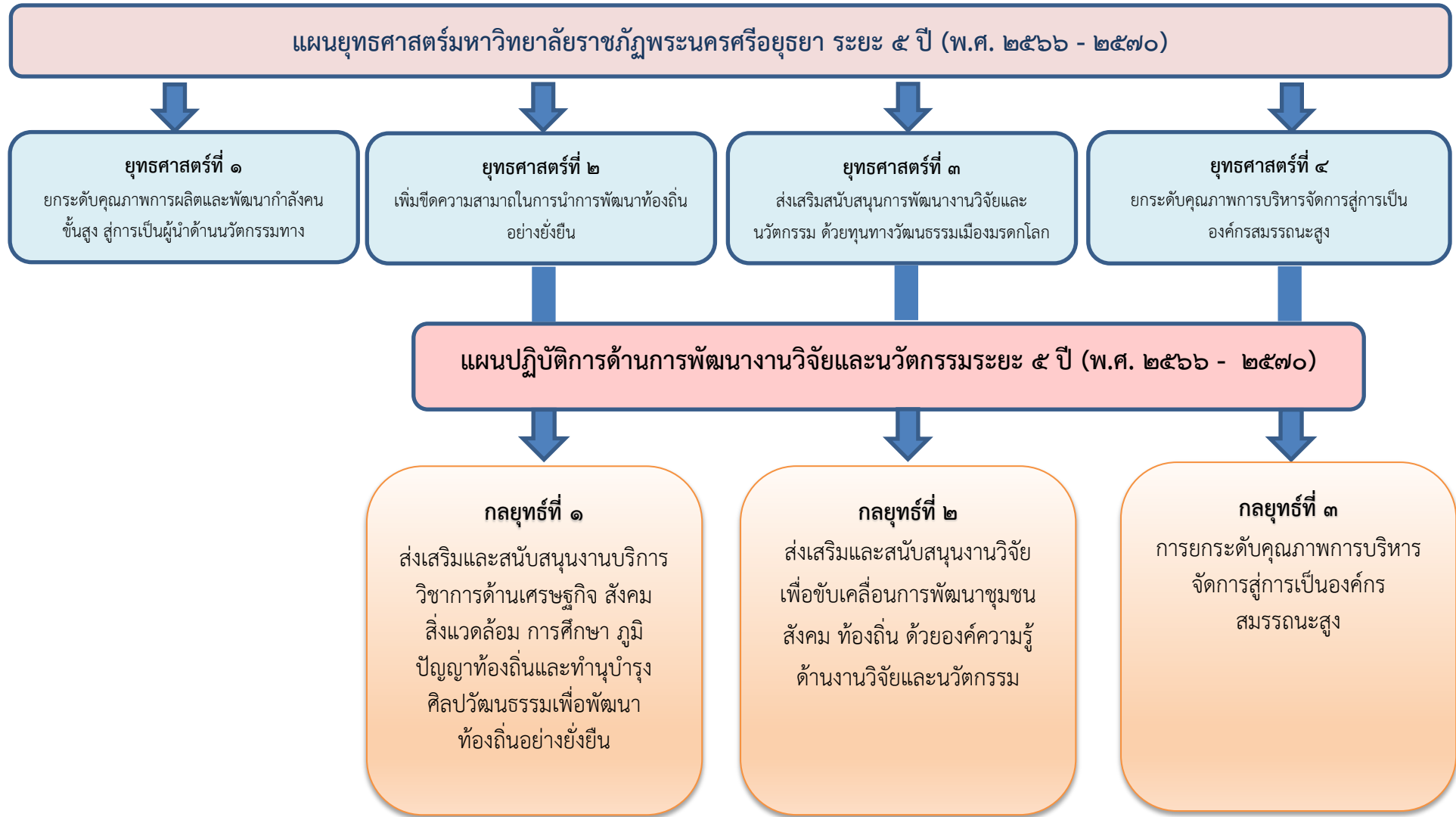
ปัจจัยภายนอก	โอกาส (O: Opportunities)	อุปสรรค (T: Threats)
	<p>โอกาส (Opportunities : O)</p> <p>๑. การดำเนินงานตามพันธกิจด้านการวิจัย และการบริการวิชาการ สอดคล้องกับนโยบายของรัฐบาล ตรงตามแผนยุทธศาสตร์การ พัฒนาท้องถิ่นของมหาวิทยาลัย และตอบสนองความต้องการของชุมชนและท้องถิ่น</p> <p>๒. มีแหล่งทุนวิจัยภายนอกให้การสนับสนุนทุนในการทำวิจัยหลายแหล่งทุน</p> <p>๓. หน่วยงานภาครัฐ ภาคเอกชน ชุมชนและท้องถิ่นให้ความร่วมมือในการขับเคลื่อนการดำเนินงานด้านการวิจัยและบริการวิชาการเพื่อพัฒนาท้องถิ่น</p> <p>๔. นักวิจัยภายนอกให้การยอมรับในคุณภาพของวารสารวิจัยราชภัฏกรุงเทพฯ โดยส่งบทความวิจัยและบทความวิชาการตีพิมพ์เผยแพร่อย่างต่อเนื่อง</p>	<p>อุปสรรค (Threat : T)</p> <p>๑. สถานการณ์ที่เปลี่ยนแปลงส่งผลกระทบต่อโดยรวมต่อเป้าหมายและตัวชี้วัดในการดำเนินงานตามพันธกิจ</p> <p>๒. เงินทุนวิจัยที่ได้รับสนับสนุนจากภายนอกในแต่ละปีมีจำนวนเพิ่มขึ้นและลดลงตามนโยบายของแหล่งทุนนั้นๆ</p> <p>๓. หน่วยงานท้องถิ่นบางหน่วยงานมีการทำงานซ้อนทับกับพันธกิจของสถาบัน</p>

ส่วนที่ ๓
ความเชื่อมโยงแผนยุทธศาสตร์
ไปสู่แผนปฏิบัติการด้านการพัฒนางานวิจัยและนวัตกรรมระยะ ๕ ปี (พ.ศ. ๒๕๖๖ - ๒๕๗๐)

การจัดทำแผนปฏิบัติการด้านการพัฒนางานวิจัยและนวัตกรรมระยะ ๕ ปี (พ.ศ. ๒๕๖๖ - ๒๕๗๐) เพื่อเป็นการกำหนดทิศทางและแนวทางการดำเนินงานของสถาบันวิจัยและพัฒนา ซึ่งได้พิจารณาความเชื่อมโยงกับแผนยุทธศาสตร์การวิจัยและนวัตกรรม ระยะ ๒๐ ปี (พ.ศ. ๒๕๖๐ - ๒๕๗๙) แผนยุทธศาสตร์มหาวิทยาลัยราชภัฏเพื่อการพัฒนาท้องถิ่น ระยะ ๒๐ ปี (พ.ศ. ๒๕๖๐ - ๒๕๗๙) (ฉบับปรับปรุง พ.ศ. ๒๕๖๔) สำนักงานที่ประชุมอธิการบดีมหาวิทยาลัยราชภัฏ และแผนยุทธศาสตร์ ระยะ ๕ ปี (พ.ศ. ๒๕๖๖ - ๒๕๗๐) ของมหาวิทยาลัยราชภัฏพระนครศรีอยุธยา รวมถึงนโยบายและทิศทางของสถาบันวิจัยและพัฒนา โดยมีความสอดคล้อง ดังนี้



ความเชื่อมโยงแผนยุทธศาสตร์มหาวิทยาลัยราชภัฏพระนครศรีอยุธยา ระยะ ๕ ปี (พ.ศ. ๒๕๖๖ - ๒๕๗๐)
ไปสู่แผนปฏิบัติการด้านการพัฒนางานวิจัยและนวัตกรรมระยะ ๕ ปี (พ.ศ. ๒๕๖๖ - ๒๕๗๐)



ส่วนที่ ๔

แผนปฏิบัติการด้านการพัฒนางานวิจัยและนวัตกรรมระยะ ๕ ปี (พ.ศ. ๒๕๖๖ - ๒๕๗๐)

กลยุทธ์ที่ ๑ : ส่งเสริมและสนับสนุนงานบริการวิชาการด้านเศรษฐกิจ สังคม สิ่งแวดล้อม การศึกษา ภูมิปัญญาท้องถิ่นและทำนุบำรุงศิลปวัฒนธรรมเพื่อพัฒนาท้องถิ่นอย่างยั่งยืน

ยุทธศาสตร์มหาวิทยาลัย

ยุทธศาสตร์ที่ ๒ : เพิ่มขีดความสามารถในการนำการพัฒนาท้องถิ่นอย่างยั่งยืน

กลยุทธ์สถาบัน

กลยุทธ์ที่ ๑ : ส่งเสริมและสนับสนุนงานบริการวิชาการด้านเศรษฐกิจ สังคม สิ่งแวดล้อม การศึกษา ภูมิปัญญาท้องถิ่นและทำนุบำรุงศิลปวัฒนธรรมเพื่อพัฒนาท้องถิ่นอย่างยั่งยืน

เป้าหมาย	แผนงานโครงการ	ตัวชี้วัด	หน่วยนับ	ค่าเป้าหมาย พ.ศ. ๒๕๖๖ - ๒๕๗๐				
				๒๕๖๖	๒๕๖๗	๒๕๖๘	๒๕๖๙	๒๕๗๐
๑. ท้องถิ่นมีความมั่นคง ยั่งยืนทางด้านเศรษฐกิจ ด้านสังคม ด้านสิ่งแวดล้อม ด้านการศึกษา ภูมิปัญญาท้องถิ่น และทำนุบำรุงศิลปวัฒนธรรม ตามลักษณะภูมิสังคม และความต้องการเชิงพื้นที่ ๒. บูรณาการการทำงานร่วมกับภาคเครือข่าย โดย การทำงานร่วมกันกับองค์กรและหน่วยงานในพื้นที่ ๓. เป็นหน่วยงานในการส่งเสริมสนับสนุนและยกระดับเศรษฐกิจฐานราก เพื่อสร้างความสามารถในการบริหารจัดการตนเองของชุมชนท้องถิ่นอย่างมีประสิทธิภาพ	๑. โครงการพัฒนาและยกระดับผลิตภัณฑ์ชุมชน University as a Marketplace	KRs๒๐๑ ร้อยละความสำเร็จ ค่าเป้าหมายการพัฒนาท้องถิ่นอย่างยั่งยืน	ร้อยละ	๑๐๐	๑๐๐	๑๐๐	๑๐๐	๑๐๐
	๒. โครงการพัฒนาคุณภาพชีวิตและยกระดับเศรษฐกิจฐานราก		ร้อยละ	๑๐๐	๑๐๐	๑๐๐	๑๐๐	๑๐๐
	๓.โครงการพัฒนาชุมชนท้องถิ่นตามลักษณะภูมิสังคม และความต้องการเชิงพื้นที่และตลาด (Demand-Driven)		ร้อยละ	๑๐๐	๑๐๐	๑๐๐	๑๐๐	๑๐๐

กลยุทธ์ที่ ๒ : ส่งเสริมและสนับสนุนงานวิจัยเพื่อขับเคลื่อนการพัฒนาชุมชน สังคม ท้องถิ่น ด้วยองค์ความรู้ด้านงานวิจัยและนวัตกรรม

ยุทธศาสตร์มหาวิทยาลัย

ยุทธศาสตร์ที่ ๓ : ส่งเสริมสนับสนุนการพัฒนางานวิจัยและนวัตกรรมด้วยทุนทางวัฒนธรรม เมืองมรดกโลก

กลยุทธ์สถาบัน

กลยุทธ์ที่ ๒ : ส่งเสริมและสนับสนุนงานวิจัยเพื่อขับเคลื่อนการพัฒนาชุมชน สังคม ท้องถิ่น ด้วยองค์ความรู้ด้านงานวิจัยและนวัตกรรม

เป้าหมาย	แผนงานโครงการ	ตัวชี้วัด	หน่วยนับ	ค่าเป้าหมาย พ.ศ. ๒๕๖๖ - ๒๕๗๐				
				๒๕๖๖	๒๕๖๗	๒๕๖๘	๒๕๖๙	๒๕๗๐
๑. งานวิจัยและนวัตกรรมเพื่อการพัฒนาท้องถิ่นตอบโจทย์การพัฒนาชุมชน สังคมท้องถิ่น และมีความเป็นมาตรฐานระดับสากล ๒. องค์ความรู้ด้านงานวิจัยและนวัตกรรมสามารถขับเคลื่อนการพัฒนาชุมชนสังคมท้องถิ่นได้ครอบคลุมทุกมิติ	๑. โครงการการส่งเสริมองค์ความรู้ด้านงานวิจัยและนวัตกรรมเพื่อการพัฒนาชุมชนท้องถิ่นอย่างยั่งยืน	KRs๓๐๑ องค์ความรู้ใหม่ ผลงานวิจัย งานนวัตกรรมของมหาวิทยาลัยที่นำไปใช้ประโยชน์เพื่อการพัฒนาชุมชน	จำนวนผลงาน	๓	๖	๙	๑๑	๑๓

กลยุทธ์ที่ ๓ : การยกระดับคุณภาพการบริหารจัดการสู่การเป็นองค์กรสมรรถนะสูง

ยุทธศาสตร์มหาวิทยาลัย

ยุทธศาสตร์ที่ ๔ : การยกระดับคุณภาพการบริหารจัดการสู่การเป็นองค์กรสมรรถนะสูง

กลยุทธ์สถาบัน

กลยุทธ์ที่ ๓ : การยกระดับคุณภาพการบริหารจัดการสู่การเป็นองค์กรสมรรถนะสูง

เป้าหมาย	แผนงาน/โครงการ	ตัวชี้วัด	หน่วยนับ	ค่าเป้าหมาย พ.ศ. ๒๕๖๖ - ๒๕๗๐				
				๒๕๖๖	๒๕๖๗	๒๕๖๘	๒๕๖๙	๒๕๗๐
๑. ยกระดับคุณภาพการบริหารจัดการสู่ความเป็นเลิศตามพันธกิจ ๒. เป็นสถาบันที่มีการบริหารจัดการอย่างโปร่งใสตามหลักธรรมาภิบาล	๑. โครงการยกระดับคุณภาพการบริหารจัดการสถาบันวิจัยและพัฒนา	ผลการประเมินการประกันคุณภาพการศึกษาเพื่อดำเนินการที่เป็นเลิศ	คะแนน	๗๕	๘๐	๘๕	๙๐	๙๕

ส่วนที่ ๕

การขับเคลื่อนแผนปฏิบัติการด้านการพัฒนางานวิจัยและนวัตกรรมระยะ ๕ ปี (พ.ศ. ๒๕๖๖ - ๒๕๗๐) สู่การปฏิบัติ

เพื่อให้การขับเคลื่อนแผนปฏิบัติการด้านการพัฒนางานวิจัยและนวัตกรรมระยะ ๕ ปี (พ.ศ. ๒๕๖๖ - ๒๕๗๐) สถาบันวิจัยและพัฒนา มหาวิทยาลัยราชภัฏพระนครศรีอยุธยา นำไปสู่การปฏิบัติได้อย่างมีประสิทธิภาพและบรรลุเป้าหมายตามตัวชี้วัดได้ ในระยะ ๕ ปี สถาบันวิจัยและพัฒนา มหาวิทยาลัยราชภัฏพระนครศรีอยุธยา จึงได้กำหนดขั้นตอนไว้ ดังนี้

กระบวนการขับเคลื่อนแผนปฏิบัติการด้านการพัฒนางานวิจัยและนวัตกรรมระยะ ๕ ปี (พ.ศ. ๒๕๖๖ - ๒๕๗๐) สู่การปฏิบัติ



ส่วนที่ ๖

การติดตามและประเมินผล

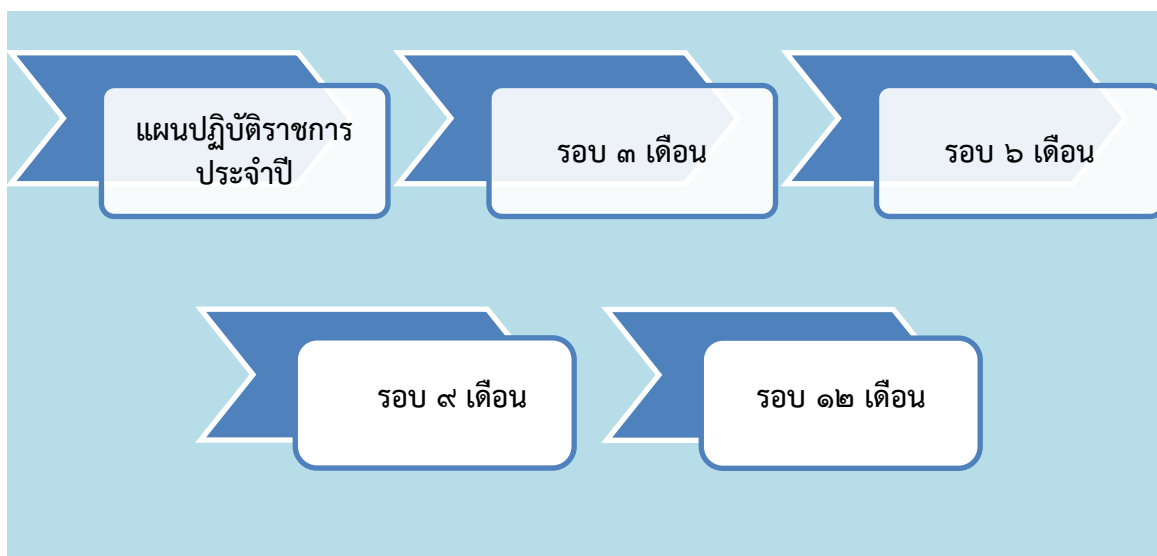
การนำแผนปฏิบัติการด้านการพัฒนางานวิจัยและนวัตกรรมระยะ ๕ ปี (พ.ศ. ๒๕๖๖ – ๒๕๗๐) ไปสู่การปฏิบัติตลอดระยะเวลา ๕ ปี สถาบันวิจัยและพัฒนาจึงได้กำหนดการติดตาม และประเมินผลของแผนวิจัยและบริการวิชาการไว้เป็นระยะในรอบทุกๆ ๑ ปี เพื่อให้ทราบถึงความก้าวหน้า ปัญหา อุปสรรคและผลกระทบที่เกิดขึ้น จะได้นำผลจากการดำเนินงานตามแผนไปสู่การทบทวน ปรับปรุง แก้ไขให้แผนดังกล่าวมีประสิทธิภาพมากยิ่งขึ้นต่อไป

๖.๑ การดำเนินการด้วยวงจรคุณภาพ (PDCA)



๖.๒ กรอบระยะเวลาการติดตามและประเมินผล

๖.๒.๑ การติดตามประเมินผลแผนปฏิบัติราชการประจำปี

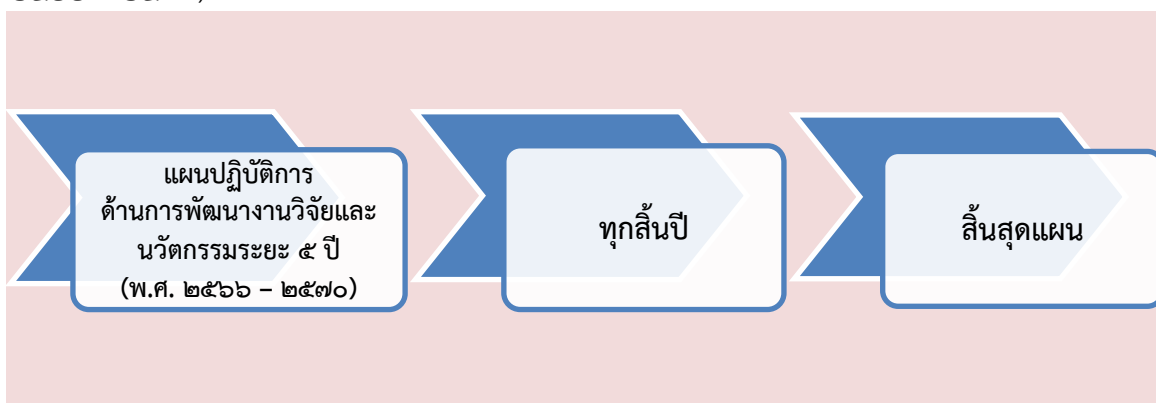


กลไกการติดตาม

๑. กำกับ ติดตาม การดำเนินงานตามโครงการ กิจกรรมที่ตั้งไว้ในแผนปฏิบัติราชการประจำปี
๒. รายงานการประเมินผลโครงการ รอบ ๑๒ เดือนต่อมหาวิทยาลัย

๖.๒.๒ การติดตามประเมินผลแผนปฏิบัติการด้านการพัฒนางานวิจัยและนวัตกรรมระยะ ๕ ปี

(พ.ศ. ๒๕๖๖ – ๒๕๗๐)



กลไกการติดตาม

๑. ผู้บริหารสถาบันวิจัยและพัฒนาประชุมติดตามผลการดำเนินงานทุกสิ้นปี
๒. รายงานการประเมินผลโครงการ รอบ ๑๒ เดือนต่อมหาวิทยาลัย

๖.๓ การวัดผลความสำเร็จของการดำเนินงานตามแผน

ระดับความสำเร็จของการดำเนินงานตามแผน

ระดับที่ ๑ ตัวชี้วัดบรรลุร้อยละ ๕๐ – ๕๙.๙๙

ระดับที่ ๒ ตัวชี้วัดบรรลุร้อยละ ๖๐ – ๖๙.๙๙

ระดับที่ ๓ ตัวชี้วัดบรรลุร้อยละ ๗๐ – ๗๙.๙๙

ระดับที่ ๔ ตัวชี้วัดบรรลุร้อยละ ๘๐ – ๘๙.๙๙

ระดับที่ ๕ ตัวชี้วัดบรรลุร้อยละ ๙๐ – ๑๐๐

สูตรในการคำนวณ

$$\text{ร้อยละความสำเร็จของตัวชี้วัด} = \frac{(\text{จำนวนตัวชี้วัดที่สำเร็จ} \times ๑๐๐)}{\text{จำนวนตัวชี้วัดทั้งหมด}}$$

๖.๔ การทบทวนแผนตามผลการดำเนินงาน

๑. ผู้อำนวยการ รองผู้อำนวยการ หัวหน้าสำนักงาน ตลอดจนผู้รับผิดชอบแผนงาน/โครงการ ร่วมประชุมเพื่อติดตามผลการดำเนินงานเป็นประจำทุกไตรมาส

๒. ดำเนินการทบทวนแผนปฏิบัติการด้านการพัฒนางานวิจัยและนวัตกรรมระยะ ๕ ปี (พ.ศ. ๒๕๖๖ – ๒๕๗๐) ทุกสิ้นปีงบประมาณ