



**แผนปฏิบัติการ  
ประจำปีงบประมาณ 2566**

**สถาบันวิจัยและพัฒนา  
มหาวิทยาลัยราชภัฏพระนครศรีอยุธยา**

## บทสรุปผู้บริหาร

สถาบันวิจัยและพัฒนาได้จัดทำ แผนปฏิบัติการราชการ ประจำปีงบประมาณ พ.ศ. 2566 ขึ้นภายใต้หลักการของแผนปฏิบัติการ 5 ปี พ.ศ. 2566 – 2570 สาระสำคัญของแผนปฏิบัติการ ประจำปีงบประมาณ พ.ศ. 2566 สถาบันวิจัยและพัฒนา ได้กำหนดวิสัยทัศน์ไว้ คือ “เป็นผู้นำด้านการบริหารจัดการงานวิจัยและงานบริการวิชาการเพื่อการพัฒนาท้องถิ่น และยกระดับคุณภาพให้เป็นที่ยอมรับในระดับชาติและนานาชาติ”

ดังนั้นเพื่อให้ผลการปฏิบัติงานของสถาบันวิจัยและพัฒนาก้าวไปสู่ความสำเร็จ ดังวิสัยทัศน์ที่ได้ตั้งไว้ สถาบันวิจัยและพัฒนาจึงมีกลไกการกำกับติดตามประเมินผลโดยการรายงานการใช้จ่าย งบประมาณ ประจำปีเดือน งบประมาณรายจ่าย ประจำปีงบประมาณ พ.ศ. 2565 และมีผู้บริหารพิจารณาเร่งรัดผลการใช้จ่ายงบประมาณรายจ่ายของแต่ละไตรมาส มีกลไกการควบคุมการตรวจสอบภายใน การบริหารความเสี่ยง มีการประชุมชี้แจงและซักซ้อมความเข้าใจเป็นระยะ มีการสร้างกลไกการประกันคุณภาพและเสริมสร้างเครือข่ายการทำงานและประสานงานร่วมกัน อีกทั้งทำให้แผนปฏิบัติการ ประจำปี พ.ศ. 2566 ฉบับนี้ ยังได้กำหนดกิจกรรมที่ชัดเจนให้มีความสอดคล้องกับกลยุทธ์ต่าง ๆ ที่สถาบันวิจัยและพัฒนาได้ตั้งไว้ เพื่อให้แผนปฏิบัติการ ประจำปีงบประมาณ พ.ศ. 2566 ฉบับนี้สามารถนำไปปฏิบัติเพื่อให้เกิดผลสัมฤทธิ์ของงาน และผลสำเร็จของการปฏิบัติการราชการสถาบันวิจัยและพัฒนาต่อไป

สถาบันวิจัยและพัฒนา  
มหาวิทยาลัยราชภัฏพระนครศรีอยุธยา

## สารบัญ

	หน้า
บทสรุปผู้บริหาร	
สารบัญ	
<b>ส่วนที่ 1 บทนำ</b>	
1.1 ประวัติความเป็นมา	1
1.2 ปรัชญา วิสัยทัศน์ ปณิธาน อัตลักษณ์ เอกลักษณ์ ค่านิยม และวัฒนธรรมองค์กร	5
1.3 พันธกิจ	5
1.4 นโยบาย	5
1.5 เป้าหมาย	6
1.6 ตัวชี้วัดความสำเร็จของแผน	6
<b>ส่วนที่ 2 กรอบการกำหนดแผนปฏิบัติการประจำปีงบประมาณ พ.ศ. 2566</b>	
2.1 ขัอกกฎหมาย	7
2.2 บริบทเชิงยุทธศาสตร์	8
2.3 วิสัยทัศน์มหาวิทยาลัยราชภัฏพระนครศรีอยุธยา	12
2.4 พันธกิจมหาวิทยาลัยราชภัฏพระนครศรีอยุธยา	12
<b>ส่วนที่ 3 สาระสำคัญแผนปฏิบัติการประจำปีงบประมาณ พ.ศ. 2566</b>	
3.1 ความเป็นมาและความสำคัญ	15
3.2 วัตถุประสงค์	16
3.3 แผนปฏิบัติการสถาบันวิจัยและพัฒนา	16
3.4 สรุปตัวชี้วัดผลผลิตและเป้าหมาย สถาบันวิจัยและพัฒนา พ.ศ. 2566	26
<b>ส่วนที่ 4 การกำกับติดตาม และการรายงานผลการดำเนินงาน</b>	
4.1 การนำแผนปฏิบัติการประจำปีงบประมาณ พ.ศ. 2566 ไปสู่การปฏิบัติ	29
4.2 การติดตามและการประเมินผล	29
4.3 การติดตามผลการดำเนินงาน	30
4.4 การวัดผลความสำเร็จของการดำเนินงานตามแผน	31

# ส่วนที่ 1

## บทนำ

### 1.1 ประวัติความเป็นมา

สถาบันวิจัยและพัฒนาเป็นส่วนราชการสังกัดมหาวิทยาลัยราชภัฏพระนครศรีอยุธยา ตามกฎกระทรวงศึกษาธิการว่าด้วยการแบ่งส่วนราชการ จัดตั้งส่วนราชการในมหาวิทยาลัยราชภัฏพระนครศรีอยุธยา พ.ศ. 2548 ที่ประกาศในราชกิจจานุเบกษา เล่ม 122 ตอนที่ 20 ก ที่มีผลบังคับใช้ตั้งแต่วันที่ 9 มีนาคม 2548 และต่อมากฎกระทรวงศึกษาธิการได้มีประกาศเรื่อง การแบ่งส่วนราชการในมหาวิทยาลัยราชภัฏพระนครศรีอยุธยา พ.ศ. 2549 ประกาศในราชกิจจานุเบกษา เล่ม 123 ตอนที่ 74 ง ประกาศ ณ วันที่ 23 มิถุนายน 2549 กำหนดให้สถาบันวิจัยและพัฒนา มีส่วนราชการภายในเป็น สำนักงานผู้อำนวยการ มีขอบข่ายพันธกิจตามประกาศมหาวิทยาลัยราชภัฏพระนครศรีอยุธยา ลงวันที่ 18 ตุลาคม พ.ศ. 2553 เรื่อง ขอบข่ายพันธกิจและภาระหน้าที่ของส่วนราชการและหน่วยงานของมหาวิทยาลัยดังนี้

1. สนับสนุน ให้การศึกษาและผลิตบัณฑิตที่มีความรู้คู่คุณธรรมและสำนึกในความเป็นไทย
2. วิจัยและแสวงหาความจริงเพื่อสู่ความเป็นเลิศทางวิชาการ
3. ให้บริการทางวิชาการ
4. ร่วมมือและสนับสนุนการทำนุบำรุงศิลปวัฒนธรรม รวมทั้ง เสริมสร้างความรู้ความเข้าใจในคุณค่าและความภูมิใจในวัฒนธรรมท้องถิ่นและของชาติ
5. เสริมสร้างความเข้มแข็งของผู้นำชุมชน
6. สนับสนุนและพัฒนาการผลิตและพัฒนาคูและบุคลากรทางการศึกษา
7. ประสานความร่วมมือเพื่อการพัฒนาท้องถิ่น
8. แสวงหาแนวทางปรับปรุง พัฒนาและถ่ายทอดนวัตกรรมและเทคโนโลยี
9. สืบสานโครงการอันเนื่องมาจากแนวพระราชดำริเพื่อการพัฒนาท้องถิ่น

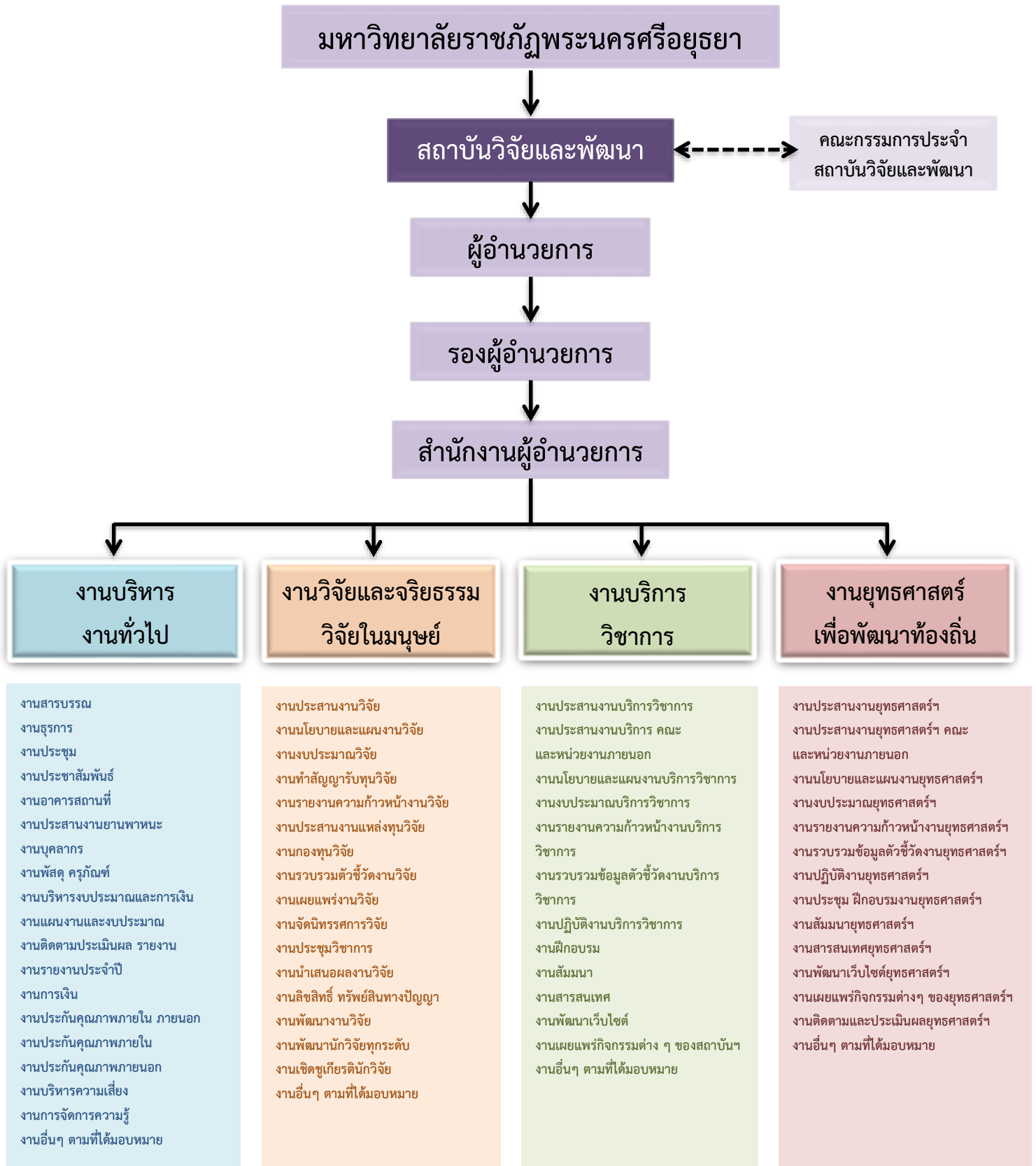
### ผู้บริหารหน่วยงานจาก อดีตถึงปัจจุบัน

รายชื่อของผู้บริหารหน่วยงานตั้งแต่อดีตที่เป็นสำนักวิจัยและบริการวิชาการ จนถึง ปี พ.ศ. 2547 และได้เปลี่ยนชื่อหน่วยงานเป็นสถาบันวิจัยและพัฒนาในปี พ.ศ. 2548 จนถึงปัจจุบัน มีรายชื่อผู้บริหารหน่วยงาน ดังแสดงในตารางที่ 1.1

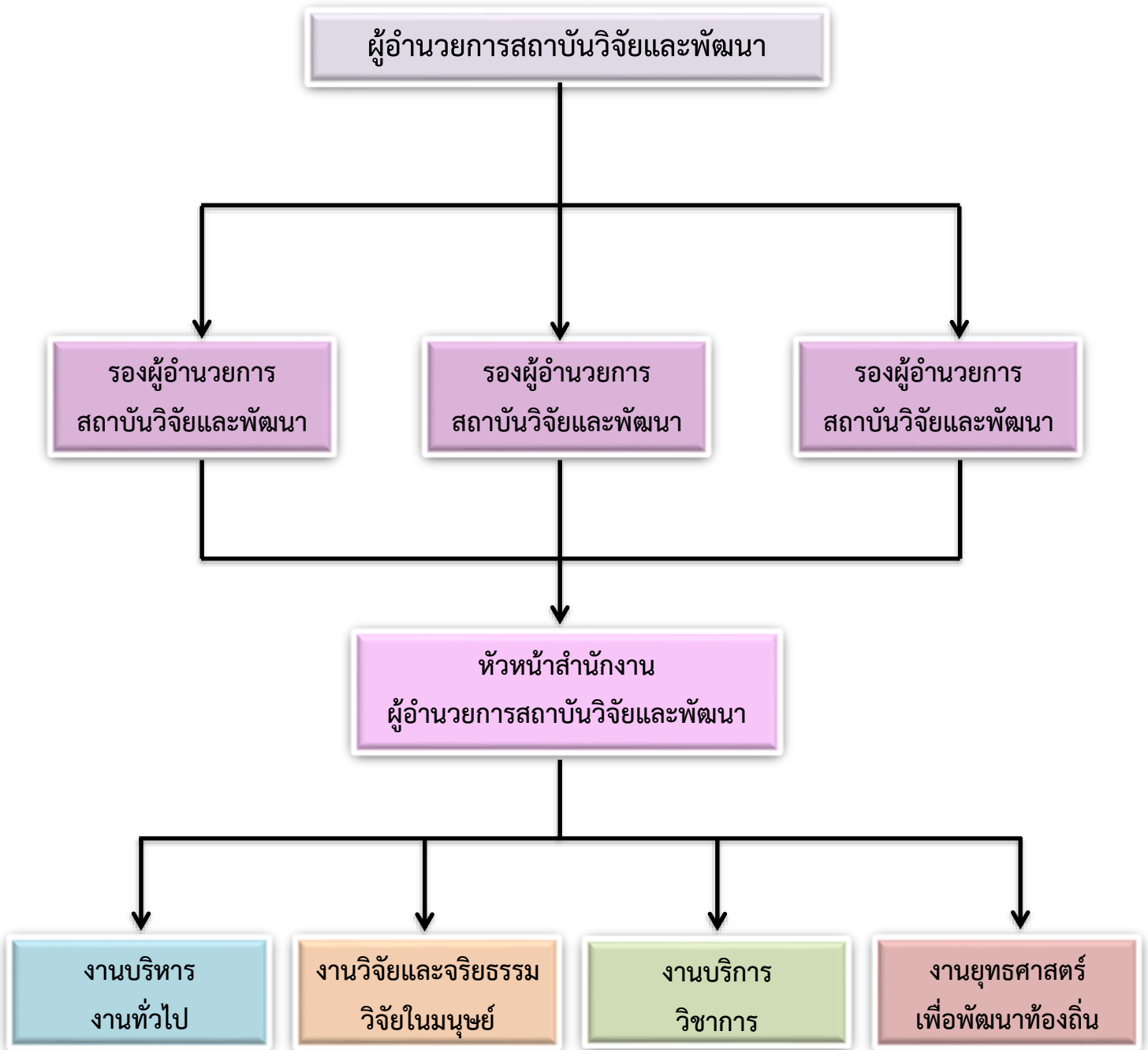
ตารางที่ 1.1 รายชื่อผู้บริหารหน่วยงาน

ที่	สำนักวิจัยและบริการวิชาการ	พ.ศ. - พ.ศ.
1	ผศ.ยุทธนา พูนทอง	- 2538 2539
2	นายมงคล ชาวเรือ	2539 - 2543
3	นายศานติ เล็กมณี	2543 - 2546
4	ผศ.ดร.วิชา ทรวงแสง	2546 - 2547
สถาบันวิจัยและพัฒนา		
5	ผศ.ดร.วิชา ทรวงแสง	2548 - 2552
6	ผศ.จินตนา เวชมี	2552 - 2556
7	รศ.ดร.ชูสิทธิ์ ประดับเพ็ชร์	2556 - 2560
8	ผศ.ดร.สุจิตกัลยา มฤครัฐอินแปลง	2560 - 2564
9	ผศ.ดร.เลิศชาย สติตย์พนาวงศ์	2564 - ปัจจุบัน

## โครงสร้างการบริหารงานของสถาบันวิจัยและพัฒนา



ภาพที่ 1 โครงสร้างการแบ่งส่วนราชการของสถาบันวิจัยและพัฒนา



ภาพที่ 2 โครงสร้างการบริหารสถาบันวิจัยและพัฒนา

## 1.2 ปรัชญา วิสัยทัศน์ ปณิธาน อัตลักษณ์ เอกลักษณ์ ค่านิยม และวัฒนธรรมองค์กร

### ปรัชญา

สร้างสรรค์นวัตกรรม งานวิจัย และบริการวิชาการ เพื่อการพัฒนาท้องถิ่น

### วิสัยทัศน์

เป็นผู้นำด้านการบริหารจัดการงานวิจัยและงานบริการวิชาการเพื่อการพัฒนาท้องถิ่น และยกระดับคุณภาพให้เป็นที่ยอมรับในระดับชาติและนานาชาติ

### ปณิธาน

มุ่งมั่นพัฒนา ระบบกลไก ข้อมูลสารสนเทศ งานวิจัยและบริการวิชาการ

### อัตลักษณ์

บริหารจัดการงานวิจัย และบูรณาการงานบริการวิชาการ เพื่อพัฒนาท้องถิ่น

### เอกลักษณ์

โปร่งใส จริงใจให้บริการ ประสานความร่วมมือ

### วัฒนธรรมองค์กร

จริงใจให้บริการ

## 1.3 พันธกิจ

1. ส่งเสริมและสนับสนุนให้นักวิจัยขอรับการสนับสนุนจากแหล่งทุนภายนอก
2. ส่งเสริมและสนับสนุนการตีพิมพ์เผยแพร่ผลงานวิจัยระดับชาติและนานาชาติ
3. ขับเคลื่อนหน่วยงานจริยธรรมงานวิจัยในมนุษย์เพื่อรับรองมาตรฐานการทำวิจัย
4. นำองค์ความรู้จากงานวิจัยถ่ายทอดสู่ชุมชนและท้องถิ่น เพื่อพัฒนาคุณภาพชีวิต และยกระดับรายได้
5. สร้างเครือข่ายด้านการวิจัยและการบริการวิชาการกับหน่วยงานการศึกษา ภาคอุตสาหกรรม

ภาคเอกชน ชุมชนและท้องถิ่น ทั้งในระดับชาติและนานาชาติ

## 1.4 นโยบาย

1. สร้างและพัฒนานักวิจัย
2. ส่งเสริม สนับสนุนการเผยแพร่ผลงานวิจัยทั้งระดับชาติ และนานาชาติ
3. เสนอปรับปรุงแก้ไขเกณฑ์ภาระงานเพื่อสร้างแรงจูงใจให้คณาจารย์สนใจทำงานวิจัย ผลิตนวัตกรรม และถ่ายทอดเทคโนโลยีมากขึ้น
4. ส่งเสริม สนับสนุนให้คณาจารย์ทำงานวิจัยร่วมกับภาครัฐและเอกชน
5. ส่งเสริมการคุ้มครองผลงานวิจัยและงานสร้างสรรค์ที่เป็นทรัพย์สินทางปัญญา



6. สร้างเครือข่ายกับหน่วยงานระดับชาติและนานาชาติเพื่อบริหารจัดการด้านการวิจัยและการบริการวิชาการ

7. จัดหาทรัพยากรเพื่อสนับสนุนการปฏิบัติงานด้านการส่งเสริมงานวิจัย และการบริการวิชาการ

### 1.5 เป้าหมาย

เป็นหน่วยงานที่มุ่งเน้นดำเนินงานบริหารงาน งานวิจัยและจริยธรรมวิจัยในมนุษย์ งานบริการวิชาการ และงานยุทธศาสตร์เพื่อพัฒนาท้องถิ่น อย่างมีประสิทธิภาพ

### 1.6 ตัวชี้วัดความสำเร็จของแผน

1.6.1 ร้อยละของการรายงานความสำเร็จของโครงการที่สนับสนุนและส่งเสริมงานวิจัยและจริยธรรมวิจัยในมนุษย์ ร้อยละ 85

1.6.2 ร้อยละของการรายงานความสำเร็จของโครงการที่สนับสนุนและส่งเสริมงานบริการวิชาการ และงานยุทธศาสตร์เพื่อพัฒนาท้องถิ่น ร้อยละ 85

1.6.3 ร้อยละของการรายงานความสำเร็จของโครงการที่สนับสนุนและส่งเสริมงานบริหารจัดการ ร้อยละ 85

1.6.4 ร้อยละความสำเร็จของโครงการที่สามารถเบิกจ่ายได้ตามไตรมาสที่กำหนด ร้อยละ 85

## ส่วนที่ 2

### กรอบการกำหนดแผนปฏิบัติราชการประจำปีงบประมาณ พ.ศ. 2566

สถาบันวิจัยและพัฒนา จัดทำแผนปฏิบัติราชการประจำปีงบประมาณ พ.ศ. 2566 ภายใต้ความเชื่อมโยงของยุทธศาสตร์ชาติ แผนแม่บทภายใต้ยุทธศาสตร์ชาติ แผนการปฏิรูปประเทศ แผนพัฒนาเศรษฐกิจและสังคมแห่งชาติ ยุทธศาสตร์มหาวิทยาลัยราชภัฏเพื่อการพัฒนาท้องถิ่น ตลอดจนนโยบายการปฏิบัติราชการที่สำคัญ ดังนี้

#### 2.1 ข้อยกหมาย

2.1.1 พระราชกฤษฎีกาว่าด้วยหลักเกณฑ์และวิธีการบริหารกิจการบ้านเมืองที่ดี พ.ศ. 2546 มาตรา 9 การบริหารราชการเพื่อให้เกิดผลสัมฤทธิ์ต่อภารกิจของรัฐ ให้ส่วนราชการปฏิบัติ ดังต่อไปนี้

(1) ก่อนจะดำเนินการตามภารกิจใด ส่วนราชการต้องจัดทำแผนปฏิบัติราชการไว้เป็นการล่วงหน้า

(2) การกำหนดแผนปฏิบัติราชการของส่วนราชการตาม (1) ต้องมีรายละเอียดของขั้นตอน ระยะเวลาและงบประมาณที่จะต้องใช้ในการดำเนินการของแต่ละขั้นตอน เป้าหมายของภารกิจ ผลสัมฤทธิ์ ของภารกิจ และตัวชี้วัดความสำเร็จของภารกิจ

(3) ส่วนราชการต้องจัดให้มีการติดตามและประเมินผลการปฏิบัติตามแผนปฏิบัติราชการตามหลักเกณฑ์และวิธีการที่ส่วนราชการกำหนดขึ้น ซึ่งต้องสอดคล้องกับมาตรฐานที่ ก.พ.ร. กำหนด

(4) ในกรณีที่การปฏิบัติภารกิจ หรือการปฏิบัติตามแผนปฏิบัติราชการเกิดผลกระทบนั้นหรือเปลี่ยนแปลงแผนปฏิบัติราชการให้เหมาะสมในแต่ละปีงบประมาณ ให้ส่วนราชการจัดทำแผนปฏิบัติราชการประจำปี โดยให้ระบุสาระสำคัญเกี่ยวกับนโยบายการปฏิบัติราชการของส่วนราชการ เป้าหมายและผลสัมฤทธิ์ของงาน รวมทั้งประมาณการรายได้และรายจ่ายและทรัพยากรอื่นที่จะต้องใช้งบประมาณต่อรัฐมนตรีเพื่อให้ความเห็นชอบเมื่อรัฐมนตรีให้ความเห็นชอบแผนปฏิบัติราชการของส่วนราชการใดตามวรรคสองแล้ว ให้สำนักงบประมาณดำเนินการจัดสรรงบประมาณเพื่อปฏิบัติงานให้บรรลุผลสำเร็จในแต่ละภารกิจตามแผนปฏิบัติราชการ ดังกล่าว

ในกรณีที่ส่วนราชการมิได้เสนอแผนปฏิบัติราชการในภารกิจใดหรือภารกิจใดไม่ได้รับความเห็นชอบ จากรัฐมนตรี มิให้สำนักงบประมาณจัดสรรงบประมาณสำหรับภารกิจนั้น

เมื่อสิ้นปีงบประมาณให้ส่วนราชการจัดทำรายงานแสดงผลสัมฤทธิ์ของแผนปฏิบัติราชการประจำปี เสนอต่อคณะรัฐมนตรี

## 2.2 บริบทเชิงยุทธศาสตร์

2.2.1 นโยบายรัฐบาล นโยบายด้านการศึกษาของรัฐบาลจากคำแถลงนโยบายต่อรัฐสภา พลเอกประยุทธ์ จันทร์โอชา นายกรัฐมนตรี ด้านที่ 8 ด้านการปฏิรูปกระบวนการเรียนรู้และพัฒนาศักยภาพของคนไทยทุกช่วงวัย

รัฐบาลจะพัฒนาคนไทยให้มีความพร้อมในการดำรงชีวิตในศตวรรษที่ 21 เพื่อให้คนไทยในอนาคตเป็นพลังขับเคลื่อนการพัฒนาประเทศให้ก้าวไปข้างหน้าอย่างมีแบบแผนได้อย่างมีประสิทธิภาพ รัฐบาลได้กำหนดนโยบายในการพัฒนาที่มุ่งพัฒนาคนในทุกมิติตามความเหมาะสมในแต่ละช่วงวัยให้มีความสมบูรณ์ เป็นคนดี มีวินัย เห็นแก่ประโยชน์ส่วนรวม โดยมีนโยบายการพัฒนาที่สำคัญ ดังนี้

### การพัฒนาบัณฑิตพันธุ์ใหม่

ปรับปรุงแบบการเรียนรู้และการสอนเพื่อพัฒนาทักษะและอาชีพของคนทุกช่วงวัยสำหรับศตวรรษที่ 21

- 1) ปรับโครงสร้างหลักสูตรการศึกษาให้ทันสมัย
- 2) นำเทคโนโลยีเข้ามามีส่วนในการจัดการเรียนการสอนผสมผสานการเรียนรู้ผ่าน ประสบการณ์จริง
- 3) ปรับระบบการคัดสรรและแรงจูงใจ ในการคัดเลือก การผลิตและพัฒนาครูนำไปสู่การมีครูสมรรถนะสูง เป็นครูยุคใหม่ที่สามารถออกแบบและจัดระบบการสร้างความรู้สร้างวินัย กระตุ้น และสร้างแรงบันดาลใจ เปิดโลกทัศน์มุมมองของเด็กและครูด้วยการสอนในเชิงแสดงความคิดเห็นให้มากขึ้น ควบคู่กับหลักวิชาการ

### จัดการศึกษาเชิงบูรณาการกับการทำงานเพื่อพัฒนาสมรรถนะของผู้เรียน

- 1) มุ่งเน้นในการพัฒนาฐานความรู้และระบบความคิดในลักษณะสหวิทยาการ และตรงกับความต้องการของประเทศในอนาคต และเป็นผู้เรียนที่สามารถปฏิบัติได้จริงและกำกับการเรียนรู้ของตนเองได้
- 2) มีทักษะด้านภาษาอังกฤษและภาษาที่สามที่สามารถสื่อสารและแสวงหาความรู้ได้
- 3) มีความพร้อมทั้งทักษะความรู้ ทักษะอาชีพ และทักษะชีวิตก่อนเข้าสู่ตลาดแรงงาน

### วิจัยและพัฒนานวัตกรรมที่ตอบโจทย์การพัฒนาประเทศ

ส่งเสริมการวิจัยและพัฒนานวัตกรรมเพื่อขจัดความเหลื่อมล้ำและความยากจน

- 1) ยกระดับคุณภาพชีวิตของประชาชน โดยมุ่งเน้นการพัฒนานวัตกรรมเชิงสังคม และนวัตกรรมเชิงพื้นที่ ที่สามารถช่วยแก้ปัญหาความเหลื่อมล้ำสร้างโอกาสสำหรับผู้ด้อยโอกาส และยกระดับคุณภาพ ชีวิตผู้สูงวัย

ควบคู่ไปกับการพัฒนาทุนมนุษย์ให้พร้อมสำหรับโลกยุคดิจิทัลและอุตสาหกรรม 4.0 ตามความเหมาะสม ได้อย่างเป็นรูปธรรม

### ส่งเสริมการวิจัยและพัฒนานวัตกรรมทางด้านวิทยาศาสตร์และเทคโนโลยีขั้นสูง

1) มุ่งเน้นการวิจัยและพัฒนานวัตกรรมเพื่อนำมาใช้ให้เกิดประโยชน์ในเชิงธุรกิจ เพื่อความได้เปรียบในการแข่งขัน สามารถตอบสนองต่อความเปลี่ยนแปลง และสร้างความเป็นเลิศของประเทศ ในอนาคต

2) กำหนดวาระการวิจัยแห่งชาติ ส่งเสริมความร่วมมือและการเป็นหุ้นส่วนของ ทุกฝ่ายทั้งภาครัฐ ภาคการศึกษา ชุมชน และภาคเอกชนในทุกสาขาการผลิตและบริการ

3) สร้างสภาพแวดล้อมและองค์ประกอบของระบบวิจัยและการพัฒนา นวัตกรรม ให้เข้มแข็ง รวมทั้ง บูรณาการการวิจัยและพัฒนานวัตกรรมกับการนำไปใช้ประโยชน์ในเชิงพาณิชย์

### สร้างเครือข่ายการทำวิจัยระหว่างภาคส่วนต่าง ๆ

1) ปฏิรูปและบูรณาการระบบการเรียนการสอนกับงานวิจัยและพัฒนา ให้เอื้อต่อการเพิ่มศักยภาพด้านนวัตกรรมของประเทศ เพื่อสนับสนุนการสร้างการแข่งขันของธุรกิจไทยทุกระดับในเวทีการค้าโลก

2) ส่งเสริมกระบวนการทำงานของภาครัฐและภาคเอกชนในการวิจัยและพัฒนา วิทยาศาสตร์ เทคโนโลยี นวัตกรรมให้เป็นระบบเปิด และมีการบูรณาการการทำงานร่วมกันอย่างมีประสิทธิภาพ

3) เชื่อมโยงระบบการศึกษากับภาคปฏิบัติจริงในภาคธุรกิจ โดยเฉพาะอย่างยิ่ง การสร้างนักวิจัยมืออาชีพและนวัตกรรมที่สามารถสร้างมูลค่าเพิ่มและยกระดับงานวิจัย สู่อุตสาหกรรมเพิ่มศักยภาพ ด้านเทคโนโลยีและนวัตกรรมของประเทศ

### ส่งเสริมการเรียนรู้และพัฒนาทักษะทุกช่วงวัย

มุ่งเน้นการพัฒนาโรงเรียนควบคู่กับการพัฒนาครู

1) เพิ่มประสิทธิภาพระบบบริหารจัดการสถานศึกษาในทุกระดับ บนพื้นฐาน การสนับสนุนที่คำนึงถึงความจำเป็นและศักยภาพของสถาบันแต่ละแห่ง

2) จัดให้มีมาตรฐานขั้นต่ำของโรงเรียนในทุกระดับ และสร้างระบบวัดผลโรงเรียน และครูที่สะท้อนความรับผิดชอบต่อผลลัพธ์ที่เกิดกับผู้เรียน

3) คืนครูให้นักเรียนโดยการลดภาระงานที่ไม่จำเป็น

4) จัดให้มีระบบฐานข้อมูลเพื่อการพัฒนาทรัพยากรมนุษย์ โดยการเชื่อมโยงหรือ ส่งต่อข้อมูลครอบครัวและผู้เรียนระหว่างหน่วยงานต่าง ๆ ตั้งแต่แรกเกิดจนถึงการพัฒนาตลอดช่วงชีวิต

5) พัฒนาช่องทางให้ภาคเอกชนมีส่วนร่วมในการจัดการศึกษาและการเรียนรู้ตลอดชีวิต

### พัฒนาแพลตฟอร์มการเรียนรู้ผ่านระบบดิจิทัล

- 1) ส่งเสริมให้มีการนำเทคโนโลยีสารสนเทศและการสร้างสรรค์ที่เหมาะสมมาใช้ในการเรียนการสอนออนไลน์แบบเปิดที่หลากหลาย เพื่อส่งเสริมการเรียนรู้ด้วยตนเองตามความสนใจและเหมาะสม กับช่วงวัย
- 2) พัฒนาแหล่งเรียนรู้และอุทยานการเรียนรู้สำหรับเยาวชนที่เชื่อมโยงเทคโนโลยีกับวิถีชีวิต
- 3) ส่งเสริมการเรียนการสอนที่เหมาะสมสำหรับผู้เข้าสู่สังคมสูงวัย

### ลดความเหลื่อมล้ำทางการศึกษา

- 1) บูรณาการการดำเนินงานระหว่างหน่วยงานทางการศึกษากับกองทุนเพื่อความ เสมอภาคทางการศึกษา มุ่งเน้นกลุ่มเด็กด้อยโอกาสและกลุ่มเด็กนอกระบบการศึกษา
- 2) ปรับเปลี่ยนการจัดสรรงบประมาณให้สอดคล้องกับความจำเป็นของผู้เรียน และลักษณะพื้นที่ของสถานศึกษา
- 3) จัดระบบโรงเรียนพี่เลี้ยงจับคู่ระหว่างโรงเรียนขนาดใหญ่ที่มีคุณภาพการศึกษา ดีกับโรงเรียนขนาดเล็กเพื่อยกระดับคุณภาพการศึกษา
- 4) ส่งเสริมให้ภาคเอกชน ชุมชนในพื้นที่เข้ามามีส่วนร่วมในการออกแบบการศึกษาในพื้นที่
- 5) สนับสนุนเด็กที่มีความสามารถแต่ไม่มีทุนทรัพย์เป็นกรณีพิเศษ ตลอดจน แก้ไขปัญหาหนี้สินทางการศึกษา โดยการปรับโครงสร้างหนี้กองทุนเงินให้กู้ยืมเพื่อการศึกษา และทบทวนรูปแบบ การให้กู้ยืมเพื่อการศึกษาที่เหมาะสม

### พัฒนาทักษะอาชีพทุกช่วงวัย

- 1) กำหนดระบบที่เอื้อต่อการพัฒนาทักษะและเพิ่มประสิทธิภาพของทุกช่วงวัย อาทิ การพัฒนาคุณภาพมาตรฐานการศึกษาให้เชื่อมโยงกับระบบคุณวุฒิวิชาชีพ โดยมีกลไกการวัดและประเมินผล เพื่อเทียบโอนความรู้และประสบการณ์หน่วยการเรียนรู้ที่ชัดเจน
- 2) ส่งเสริมเยาวชนที่มีศักยภาพด้านกีฬาให้สามารถพัฒนาไปสู่นักกีฬามืออาชีพ
- 3) การกำหนดมาตรฐานฝีมือแรงงาน การจัดให้มีระบบที่สามารถรองรับ ความต้องการพัฒนาปรับปรุงทักษะด้านอาชีพของทุกช่วงวัย เพื่อรองรับการเปลี่ยนสายอาชีพให้ตรงกับ ความต้องการของตลาดแรงงานที่อาจเปลี่ยนแปลงไปตามแนวโน้มความก้าวหน้าทางเทคโนโลยีในอนาคต

### ส่งเสริมหลักคิดที่ถูกต้อง

- 1) ปลูกฝังวินัยและอุดมการณ์ที่ถูกต้องของคนในชาติ หลักคิดที่ถูกต้อง ด้านคุณธรรม จริยธรรม การมีจิตสาธารณะ การเคารพกฎหมายและกติกาของสังคม เข้าไปในสาระวิชาและในทุกกิจกรรม

2) ส่งเสริมกลไกสร้างความเข้มแข็งให้สถาบันครอบครัวในทุกมิติอย่างเป็นระบบ และมีประสิทธิภาพ

3) ปรับสภาพแวดล้อมทั้งภายในและภายนอกสถานศึกษาให้เอื้อต่อการมีคุณธรรม จริยธรรม และจิตสาธารณะ รวมทั้งลงโทษผู้ละเมิดบรรทัดฐานที่ดีของสังคม

4) ส่งเสริมให้เกิดการมีส่วนร่วมของประชาชนในการขับเคลื่อนประเทศ

#### **จัดทำระบบปริญญาชุมชนและการจัดอบรมหลักสูตรระยะสั้น**

1) ออกแบบหลักสูตรระยะสั้นตามความสนใจ พัฒนาทักษะต่าง ๆ ที่ใช้ในการดำรงชีวิตประจำวัน และทักษะอาชีพของคนทุกช่วงวัยในพื้นที่และชุมชนเป็นหลัก ศึกษาแนวทางการพัฒนาเป็นรูปแบบธนาคารหน่วยกิตซึ่งเป็นการเรียนเก็บหน่วยกิตของวิชาเรียน เพื่อให้ผู้เรียนสามารถเรียนข้ามสาขาวิชาและข้ามสถาบันการศึกษา หรือทำงานไปพร้อมกัน หรือเลือกเรียนเฉพาะหลักสูตรที่สนใจ เพื่อสร้างโอกาสของคนไทยทุกช่วงวัยและทุกระดับ สามารถพัฒนาตนเองทั้งในด้านการศึกษาและการดำรงชีวิต

#### **2.2.2 ยุทธศาสตร์ชาติ 20 ปี**

ยุทธศาสตร์ชาติ 20 ปี พ.ศ. 2561-2580 เป็นแผนการพัฒนาประเทศ ที่กำหนดกรอบและแนวทางการพัฒนาให้หน่วยงานของรัฐทุกภาคส่วนต้องทำตาม เพื่อให้บรรลุวิสัยทัศน์ประเทศไทยที่ว่า “ประเทศไทยมีความมั่นคง มั่งคั่ง ยั่งยืน เป็นประเทศที่พัฒนาแล้ว ด้วยการพัฒนาตามหลักปรัชญาของเศรษฐกิจพอเพียง” หรือเป็นคติพจน์ประจำชาติว่า “มั่นคง มั่งคั่ง ยั่งยืน” เพื่อสนองตอบต่อผลประโยชน์แห่งชาติ โดยที่รัฐธรรมนูญแห่งราชอาณาจักรไทย มาตรา 65 กำหนดให้รัฐพึงจัดให้มียุทธศาสตร์ชาติเป็นเป้าหมายการพัฒนาประเทศอย่างยั่งยืนตามหลักธรรมาภิบาลเพื่อใช้เป็นกรอบในการจัดทำแผนต่างๆ ให้สอดคล้องและบูรณาการกัน เพื่อให้เกิดพลังผลักดันร่วมกันไปสู่เป้าหมายดังกล่าว ยุทธศาสตร์ชาติ 20 ปี (พ.ศ. 2561-2580) เป็นยุทธศาสตร์ชาติฉบับแรกของประเทศไทยตามรัฐธรรมนูญแห่งราชอาณาจักรไทย ซึ่งจะต้องนำไปสู่ การปฏิบัติเพื่อให้ประเทศไทยบรรลุวิสัยทัศน์ “ประเทศไทยมีความมั่นคง มั่งคั่ง ยั่งยืน เป็นประเทศพัฒนาแล้ว ด้วยการพัฒนาตามหลักปรัชญาของเศรษฐกิจพอเพียง” เพื่อความสุขของคนไทยทุกคน

เพื่อให้ประเทศสามารถยกระดับการพัฒนาให้บรรลุวิสัยทัศน์และเป้าหมายการพัฒนาประเทศ จึงจำเป็นต้องกำหนดยุทธศาสตร์การพัฒนาประเทศระยะยาวที่มุ่งเน้นการสร้างสมดุลระหว่างการพัฒนา ความมั่นคง เศรษฐกิจ สังคม และสิ่งแวดล้อม ประกอบด้วย 6 ยุทธศาสตร์ ได้แก่

1. ยุทธศาสตร์ชาติด้านความมั่นคง
2. ยุทธศาสตร์ชาติด้านการสร้างความสามารถในการแข่งขัน

3. ยุทธศาสตร์ชาติด้านการพัฒนาและเสริมสร้างศักยภาพทรัพยากรมนุษย์
4. ยุทธศาสตร์ชาติด้านการสร้างโอกาสและความเสมอภาคทางสังคม
5. ยุทธศาสตร์ชาติด้านการสร้างการเติบโตบนคุณภาพชีวิตที่เป็นมิตรต่อสิ่งแวดล้อม
6. ยุทธศาสตร์ชาติด้านการปรับสมดุลและพัฒนาระบบการบริหารจัดการภาครัฐ

### 2.3 วิสัยทัศน์มหาวิทยาลัยราชภัฏพระนครศรีอยุธยา

ผู้นำด้านนวัตกรรมการศึกษา และพัฒนาท้องถิ่นอย่างยั่งยืนด้วยทุนทางวัฒนธรรมแห่งเมืองมรดกโลก

### 2.4 พันธกิจมหาวิทยาลัยราชภัฏพระนครศรีอยุธยา

พันธกิจตามกฎหมาย มหาวิทยาลัยราชภัฏพระนครศรีอยุธยา มีภาระหน้าที่ในการปฏิบัติงานที่กำหนดในพระราชบัญญัติ มหาวิทยาลัยราชภัฏ พ.ศ. 2547 มาตรา 7 และ 8 ดังนี้

มาตรา 7 ให้มหาวิทยาลัยเป็นสถาบันอุดมศึกษาเพื่อการพัฒนาท้องถิ่นที่เสริมสร้างพลังปัญญาของ แผ่นดิน พื้นฟูพลังการเรียนรู้ เชิดชูภูมิปัญญาของท้องถิ่น สร้างสรรค์ศิลปวิทยา เพื่อความเจริญก้าวหน้าอย่างมั่นคง และยั่งยืนของปวงชน มีส่วนร่วมในการจัดการ การบำรุงรักษา การใช้ประโยชน์จากทรัพยากรธรรมชาติและสิ่งแวดล้อมอย่างสมดุลและยั่งยืน โดยมีวัตถุประสงค์ให้การศึกษา ส่งเสริมวิชาการและวิชาชีพชั้นสูงทำการสอน วิจัย ให้บริการทางวิชาการแก่สังคม ปรับปรุง ถ่ายทอด และพัฒนาเทคโนโลยี ทำนุบำรุงศิลปและวัฒนธรรม ผลิตครูและ ส่งเสริมวิทยฐานะครู

มาตรา 8 ในการดำเนินงานเพื่อให้บรรลุวัตถุประสงค์ตามมาตรา 7 ให้กำหนดภาระหน้าที่ของมหาวิทยาลัย ดังต่อไปนี้

(1) แสวงหาความจริงเพื่อมุ่งสู่ความเป็นเลิศทางวิชาการ บนพื้นฐานของภูมิปัญญาท้องถิ่น ภูมิปัญญาไทย และภูมิปัญญาสากล

(2) ผลิตบัณฑิตที่มีความรู้คู่คุณธรรม สำนึกในความเป็นไทย มีความรักและผูกพันต่อท้องถิ่น อีกทั้ง ส่งเสริมการเรียนรู้ตลอดชีวิตในชุมชน เพื่อช่วยให้คนในท้องถิ่นรู้เท่าทันการเปลี่ยนแปลง การผลิตบัณฑิตดังกล่าว จะต้องให้มีจำนวนและคุณภาพสอดคล้องกับแผนการผลิตบัณฑิตของประเทศ

(3) เสริมสร้างความรู้ความเข้าใจในคุณค่า ความสำนึก และความภูมิใจในวัฒนธรรมของท้องถิ่น และของชาติ

(4) เรียนรู้และเสริมสร้างความเข้มแข็งของผู้นำชุมชน ผู้นำศาสนา และนักการเมืองท้องถิ่นให้มีจิตสำนึกประชาธิปไตย คุณธรรม จริยธรรม และความสามารถในการบริหารงาน พัฒนาชุมชนและท้องถิ่นเพื่อประโยชน์ของส่วนรวม

(5) เสริมสร้างความเข้มแข็งของวิชาชีพครู ผลิตและพัฒนาครูและบุคลากรทางการศึกษาให้มีคุณภาพ และมาตรฐานที่เหมาะสมกับการเป็นวิชาชีพชั้นสูง

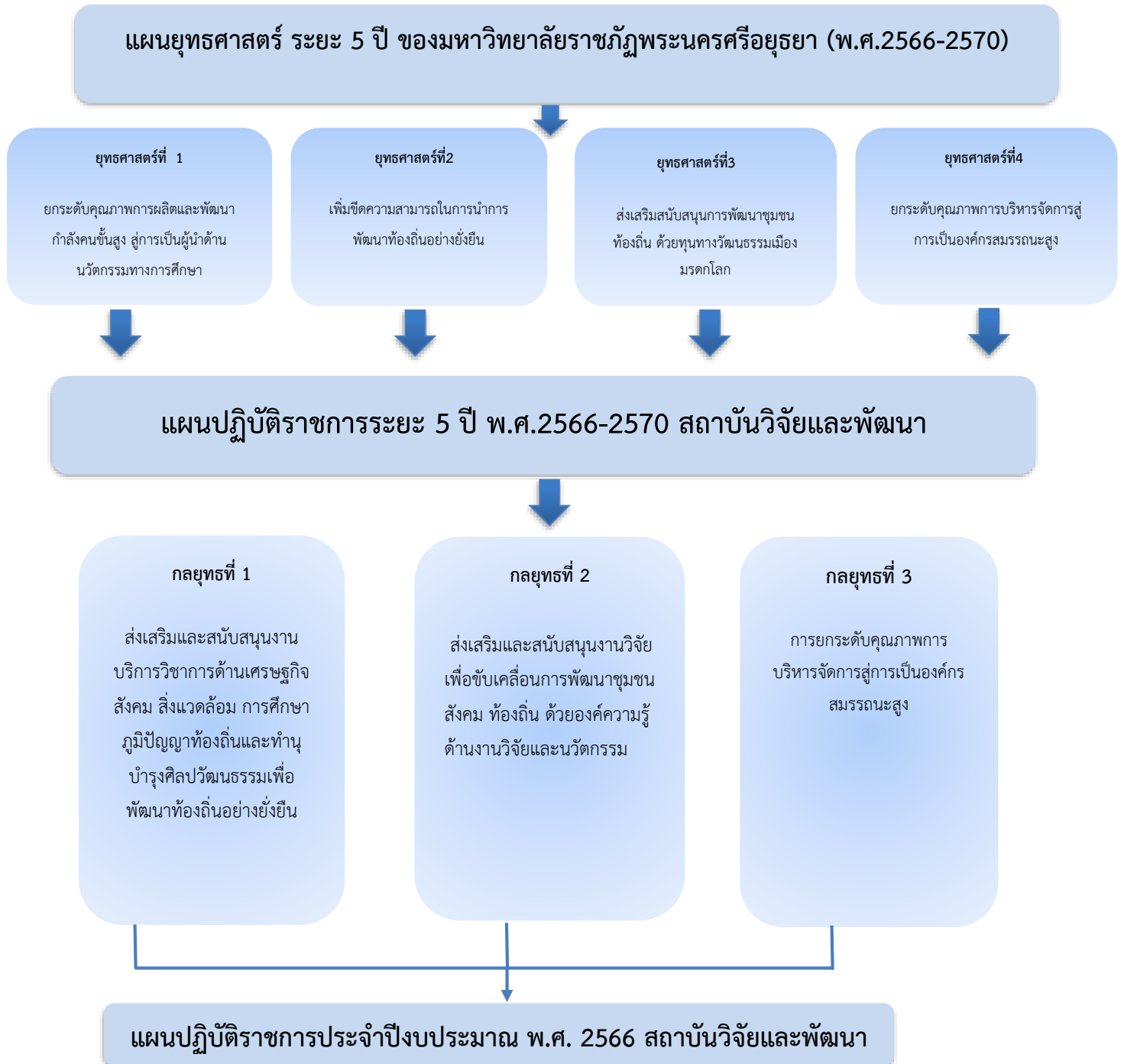
(6) ประสานความร่วมมือและช่วยเหลือเกื้อกูลกันระหว่างมหาวิทยาลัย ชุมชน องค์กรปกครองส่วนท้องถิ่นและองค์กรอื่นทั้งในและต่างประเทศ เพื่อการพัฒนาท้องถิ่น

(7) ศึกษาและแสวงหาแนวทางพัฒนาเทคโนโลยีพื้นบ้าน และเทคโนโลยีสมัยใหม่ให้เหมาะสมกับการดำรงชีวิตและการประกอบอาชีพของคนในท้องถิ่น รวมถึงการแสวงหาแนวทางเพื่อส่งเสริมให้เกิดการจัดการ การบำรุงรักษาและการใช้ประโยชน์จากทรัพยากรธรรมชาติและสิ่งแวดล้อมอย่างสมดุลและยั่งยืน

(8) ศึกษา วิจัย ส่งเสริมและสืบสานโครงการอันเนื่องมาจากแนวพระราชดำริ ในการปฏิบัติภารกิจ ของมหาวิทยาลัยเพื่อการพัฒนาท้องถิ่น



การแปลงแผนปฏิบัติการระยะ 5 ปี พ.ศ. 2566-2570 สถาบันวิจัยและพัฒนา  
ไปสู่แผนปฏิบัติการประจำปีงบประมาณ พ.ศ. 2566



### ส่วนที่ 3

#### สาระสำคัญแผนปฏิบัติการประจำปีงบประมาณ พ.ศ. 2566

##### 3.1 ความเป็นมาและความสำคัญ

ตามบทบัญญัติของพระราชกฤษฎีกาว่าด้วยหลักเกณฑ์และวิธีการบริหารกิจการบ้านเมืองที่ดี พ.ศ.2546 มาตรา 9 และ มาตรา 16 กำหนดให้ส่วนราชการและหน่วยงานของรัฐต้องจัดทำแผนปฏิบัติการประจำปีในแต่ละปีงบประมาณ เพื่อให้การดำเนินงานขององค์กรบรรลุผลตามเป้าหมาย และการบริหารงบประมาณเป็นไปอย่างมีประสิทธิภาพ มีการติดตาม ประเมินผลและรายงานผลการปฏิบัติการได้อย่างถูกต้อง รวดเร็ว

สถาบันวิจัยและพัฒนา มหาวิทยาลัยราชภัฏพระนครศรีอยุธยา จึงได้จัดทำแผนปฏิบัติการประจำปีขึ้น โดยใช้แผนปฏิบัติการคณะวิทยาการจัดการ ระยะ 5 ปี พ.ศ.2566-2570 มาใช้เป็นกรอบแนวทางในการดำเนินงานเพื่อให้เกิดผลผลิต ผลลัพธ์ บรรลุเป้าหมายตามกลยุทธ์และนโยบายของสถาบันวิจัยและพัฒนา อย่างมีประสิทธิภาพ

##### 3.2 วัตถุประสงค์

เพื่อใช้เป็นกรอบแนวทางและเป้าหมายการดำเนินงานประจำปีงบประมาณ พ.ศ. 2566 ของสถาบันวิจัยและพัฒนา

### 3.3 แผนปฏิบัติการสถาบันวิจัยและพัฒนา ประกอบด้วย 3 กลยุทธ์หลัก ดังนี้

กลยุทธ์ที่ 1 ส่งเสริมและสนับสนุนงานบริการวิชาการด้านเศรษฐกิจ สังคม สิ่งแวดล้อม การศึกษา ภูมิปัญญาท้องถิ่นและทำนุบำรุงศิลปวัฒนธรรมเพื่อพัฒนาท้องถิ่นอย่างยั่งยืน

เป้าหมาย	<ol style="list-style-type: none"> <li>1. ท้องถิ่นได้รับการพัฒนาด้านเศรษฐกิจ ด้านสังคม ด้านสิ่งแวดล้อม ด้านการศึกษา ภูมิปัญญาท้องถิ่น และทำนุบำรุงศิลปวัฒนธรรม ตามลักษณะความต้องการเชิงพื้นที่</li> <li>2. บูรณาการการทำงานร่วมกับภาคีเครือข่าย โดยการทำงานร่วมกันกับองค์กรและหน่วยงานในพื้นที่</li> <li>3. สถาบันวิจัยและพัฒนา เป็นหน่วยงานในการส่งเสริมสนับสนุนและยกระดับเศรษฐกิจฐานราก เพื่อสร้างความสามารถในการบริหารจัดการตนเองของชุมชนท้องถิ่นอย่างมีประสิทธิภาพ</li> </ol>
ตัวชี้วัดระดับมหาวิทยาลัยฯ	KRs 201 ร้อยละความสำเร็จค่าเป้าหมายการพัฒนาท้องถิ่นอย่างยั่งยืน
ตัวชี้วัดระดับสถาบันฯ	<ol style="list-style-type: none"> <li>1. ร้อยละความพึงพอใจของผู้รับบริการและผู้มีส่วนเกี่ยวข้อง</li> <li>2. เกษตรกรมีรายได้ของเพิ่มขึ้น</li> <li>3. จำนวนผลิตภัณฑ์ของชุมชนที่ได้รับการยกระดับผลิตภัณฑ์</li> <li>4. ร้อยละของโครงการส่งเสริม สนับสนุนด้านการบริหารจัดการโครงการพัฒนาคุณภาพชีวิตและยกระดับเศรษฐกิจฐานราก ปี 4 ที่แล้วเสร็จตามระยะเวลาที่กำหนด</li> </ol>
แนวทางการพัฒนา	<ol style="list-style-type: none"> <li>1. พัฒนาระบบและกลไกการขับเคลื่อนการพัฒนาท้องถิ่น</li> <li>2. ส่งเสริมและสนับสนุนการพัฒนาด้านเศรษฐกิจ ด้านสังคม ด้านสิ่งแวดล้อม ด้านการศึกษา ภูมิปัญญาท้องถิ่น</li> <li>3. บูรณาการการทำงานและประสานความร่วมมือกับหน่วยงานที่เกี่ยวข้อง ทั้งภาครัฐ ภาคเอกชน และภาคประชาสังคมในพื้นที่</li> <li>4. ส่งเสริมสนับสนุนการมีส่วนร่วมของประชาชนในการพัฒนาท้องถิ่น</li> <li>5. ถ่ายทอดเทคโนโลยีและองค์ความรู้สู่ท้องถิ่นเพื่อนำไปใช้ประโยชน์ ในการสร้างคนสร้างงาน และสร้างรายได้</li> </ol>

โครงการยุทธศาสตร์เพื่อพัฒนาท้องถิ่นของสถาบันวิจัยและพัฒนา จำนวน 6 โครงการ  
รวมเป็นเงิน 863,000บาท

แหล่งงบประมาณ : งบประมาณแผ่นดิน จำนวน 843,000 บาท

: งบบำรุงการศึกษา จำนวน 20,000 บาท

โครงการประจำปี	แหล่ง งบประมาณ	งบประมาณ	ผู้รับผิดชอบ
<b>1. โครงการส่งเสริมสุขภาพของผู้สูงอายุ</b>		200,000	
1.1 กิจกรรมอบรมเชิงปฏิบัติการ การพัฒนา ผู้สูงอายุในชุมชน ธรรมะบำรุงจิต ศิลปะบำรุงใจ อยู่ใกล้ความสุข รุ่นที่ 1		20,000	
1.2 กิจกรรมอบรมเชิงปฏิบัติการ การพัฒนา ผู้สูงอายุในชุมชน ธรรมะบำรุงจิต ศิลปะบำรุงใจ อยู่ใกล้ความสุข รุ่นที่ 2		20,000	
1.3 กิจกรรมอบรมเชิงปฏิบัติการ การดูแล สุขภาพผู้สูงอายุด้วยกิจกรรมแบบบูรณาการ รุ่นที่ 1		20,000	
1.4 กิจกรรมอบรมเชิงปฏิบัติการ การดูแล สุขภาพผู้สูงอายุด้วยกิจกรรมแบบบูรณาการ รุ่นที่ 2	งบประมาณ แผ่นดิน	20,000	
1.5 กิจกรรมอบรมเชิงปฏิบัติการ ดนตรีชะลอวัย อยู่ใกล้ความสุข รุ่นที่ 1		17,000	
1.6 กิจกรรมอบรมเชิงปฏิบัติการ ดนตรีชะลอวัย อยู่ใกล้ความสุข รุ่นที่ 2		17,000	
1.7 กิจกรรมอบรมเชิงปฏิบัติการ การส่งเสริม ความเป็นไทยด้วยการทำเครื่องแขวน รุ่นที่ 1		28,000	
1.8 กิจกรรมอบรมเชิงปฏิบัติการ การส่งเสริม ความเป็นไทยด้วยการทำเครื่องแขวน รุ่นที่ 2		28,000	

โครงการประจำปี	แหล่งงบประมาณ	งบประมาณ	ผู้รับผิดชอบ
1.9 กิจกรรมอบรมเชิงปฏิบัติการ เรื่อง “กิจกรรมการเคลื่อนไหวเพื่อเสริมสร้างสุขภาพ และส่งเสริมการเรียนรู้ตลอดชีวิตของผู้สูงอายุ”	งบประมาณแผ่นดิน	30,000	
<b>2. โครงการส่งเสริมอาชีพเกษตรกร</b>		<b>100,000</b>	
2.1 กิจกรรมการอบรมเชิงปฏิบัติการ การปลูกพืชไร่นาเพื่อตอบสนองความต้องการของตลาด ปัจจุบัน จ.พระนครศรีอยุธยา		50,000	
2.2 กิจกรรมการอบรมเชิงปฏิบัติการ การปลูกพืชไร่นาเพื่อตอบสนองความต้องการของตลาด ปัจจุบัน จ.อ่างทอง		50,000	
<b>3. โครงการยกระดับและพัฒนาเศรษฐกิจชุมชน</b>		<b>323,000</b>	
3.1 กิจกรรมการพัฒนาตลาดและรูปทรงของผลิตภัณฑ์ชุมชนให้มีความทันสมัย ตำบลคลองจิก		35,000	
3.2 กิจกรรมการอบรมเชิงปฏิบัติการ การถ่ายภาพสินค้าเพื่อการจำหน่าย ตำบลคลองจิก		17,000	
3.3 กิจกรรม การอบรมเชิงปฏิบัติการ เทคนิคการขายผ่านช่องทางตลาดออนไลน์ ตำบลคลองจิก		17,000	
3.4 กิจกรรม การพัฒนาตลาดและรูปทรงของผลิตภัณฑ์ชุมชนให้มีความทันสมัย ตำบลหันสัง		35,000	
3.5 กิจกรรมการอบรมเชิงปฏิบัติการ การถ่ายภาพสินค้าเพื่อการจำหน่าย ตำบลหันสัง		17,000	
3.6 กิจกรรม การอบรมเชิงปฏิบัติการ เทคนิคการขายผ่านช่องทางตลาดออนไลน์ ตำบลหันสัง	17,000		

โครงการประจำปี	แหล่ง งบประมาณ	งบประมาณ	ผู้รับผิดชอบ
3.7 กิจกรรมการพัฒนาตลาดและรูปทรง ของผลิตภัณฑ์ชุมชนให้มีความทันสมัย ตำบลบางนมโค	งบประมาณ แผ่นดิน	35,000	
3.8 กิจกรรมการอบรมเชิงปฏิบัติการ เทคนิค การถ่ายภาพสินค้าเพื่อการจำหน่าย ตำบลบางนมโค		17,000	
3.9 กิจกรรมการอบรมเชิงปฏิบัติการ เทคนิค การขายผ่านช่องทางตลาดออนไลน์ ตำบลบางนมโค		17,000	
3.10 กิจกรรมการจัดตั้งกลุ่มผลิตภัณฑ์ชุมชน ตำบลตลาดใหม่		12,000	
3.11 กิจกรรมการอบรมเชิงปฏิบัติการ การ สร้างผลิตภัณฑ์ชุมชน ตำบลตลาดใหม่		46,000	
3.12 กิจกรรมการจัดตั้งกลุ่มผลิตภัณฑ์ชุมชน ตำบลบ้านโพธิ์		12,000	
3.12 กิจกรรมการอบรมเชิงปฏิบัติการ การ สร้างผลิตภัณฑ์ชุมชน ตำบลบ้านโพธิ์		46,000	
<b>4. โครงการส่งเสริม สนับสนุนด้านการบริหาร จัดการโครงการพัฒนาคุณภาพชีวิต และ ยกระดับเศรษฐกิจฐานราก ปี 4</b>		<b>120,000</b>	
4.1 กิจกรรมการขับเคลื่อนโครงการ		12,600	
4.2 กิจกรรมการประชุมติดตามการดำเนินงาน โครงการ		1,400	
4.3 กิจกรรมการวิเคราะห์ข้อมูลผลการ ดำเนินงาน	60,000		
4.4 กิจกรรมการติดตามประเมินผลและการ สรุปผลการดำเนินงานโครงการ	46,000		

โครงการประจำปี	แหล่ง งบประมาณ	งบประมาณ	ผู้รับผิดชอบ
5. โครงการค่าบำรุงเครื่องถ่าย สมาชิก เครื่องถ่ายบริการวิชาการสถาบันอุดมศึกษา ไทย ประจำปีงบประมาณ พ.ศ. 2566	งบบำรุง การศึกษา	20,000	
5.1 กิจกรรมบำรุงเครื่องถ่าย สมาชิกเครื่องถ่าย บริการวิชาการสถาบันอุดมศึกษาไทย ประจำปี งบประมาณ พ.ศ. 2566		20,000	
6. โครงการส่งเสริม พัฒนาครูและบุคลากร ทางการศึกษา (ครูแนะแนว)	งบประมาณ แผ่นดิน	100,000	

กลยุทธ์ที่ 2 ส่งเสริมและสนับสนุนงานวิจัยเพื่อขับเคลื่อนการพัฒนาชุมชน สังคม ท้องถิ่น  
ด้วยองค์ความรู้ด้านงานวิจัยและนวัตกรรม

เป้าหมาย	<p>1.องค์ความรู้ด้านงานวิจัยและนวัตกรรมสามารถขับเคลื่อนการพัฒนาชุมชนสังคมท้องถิ่นได้</p> <p>2.งานวิจัยและนวัตกรรมเพื่อการพัฒนาท้องถิ่นตอบโจทย์การพัฒนาชุมชน สังคม ท้องถิ่น</p>
ตัวชี้วัดระดับมหาวิทยาลัยฯ	<p>KRs 301 องค์ความรู้ใหม่ ผลงานวิจัย งานนวัตกรรมของมหาวิทยาลัย ที่นำไปใช้ประโยชน์เพื่อการพัฒนาชุมชนท้องถิ่นได้อย่างยั่งยืน</p> <p>KRs 303 จำนวนนวัตกรรมชุมชนที่ต่อยอดองค์ความรู้ด้านวิจัยของ มหาวิทยาลัย</p> <p>KRs 305 จำนวนงานวิจัย หรืองานเชิงสร้างสรรค์ด้านศิลปวัฒนธรรมที่เพิ่มมูลค่าชุมชน Creative Economy</p>
ตัวชี้วัดระดับสถาบันฯ	<p>1. ร้อยละงานวิจัยที่ตีพิมพ์ที่เกี่ยวกับการพัฒนาชุมชน (เทียบจากงานวิจัยที่ตีพิมพ์เผยแพร่ทั้งหมด)</p> <p>2. ร้อยละของอาจารย์ที่ได้รับทุนวิจัยจากภายในและภายนอก (เทียบจากจำนวนอาจารย์ที่เป็นนักวิจัยทั้งหมด)</p> <p>3. จำนวนเงินทุนวิจัยที่ได้รับสนับสนุนจากภายในและภายนอก (เทียบจากจำนวนอาจารย์ที่เป็นนักวิจัยทั้งหมด)</p> <p>4. ร้อยละของผลงานวิจัย นวัตกรรม หรือผลงานเชิงสร้างสรรค์ ที่สามารถนำไปใช้ประโยชน์ (เทียบจากงานวิจัยที่ตีพิมพ์เผยแพร่ทั้งหมด)</p>
แนวทางการพัฒนา	<p>1. การพัฒนาองค์ความรู้ งานวิจัยและนวัตกรรมที่ตอบสนองต่อการพัฒนาท้องถิ่นที่มีประสิทธิภาพอย่างมั่นคงและยั่งยืน</p> <p>2. พัฒนางานวิจัยแบบบูรณาศาสตร์ในรูปแบบชุดโครงการ</p> <p>3. ผลิตผลงานวิจัยหรือนวัตกรรมที่สามารถนำไปใช้ประโยชน์หรือต่อยอดในเชิงพาณิชย์</p> <p>4. ส่งเสริมสนับสนุนการตีพิมพ์เผยแพร่ผลงานวิจัยและผลงานวิชาการให้อยู่ในฐานระดับชาติและนานาชาติเพิ่มมากขึ้น</p> <p>5. สร้างความร่วมมือและสร้างเครือข่ายด้านการวิจัยกับหน่วยงานต่าง ๆ ทั้งภายในและภายนอกมหาวิทยาลัย</p>



โครงการเพื่อพัฒนางานวิจัย จำนวน 8 โครงการ รวมเป็นเงิน 2,565,450 บาท

แหล่งงบประมาณ : งบบำรุงการศึกษา จำนวน 2,565,450 บาท

โครงการประจำปี	แหล่ง งบประมาณ	งบประมาณ	ผู้รับผิดชอบ
<b>1. โครงการพัฒนานักวิจัย</b>		<b>81,900</b>	
1.1 กิจกรรมอบรมเชิงปฏิบัติการการเขียน แผนงานและข้อเสนอโครงการวิจัยเพื่อเสนอขอ สนับสนุนงบประมาณ ครั้งที่ 1		23,450	
1.2 กิจกรรมอบรมเชิงปฏิบัติการการเขียน แผนงานและข้อเสนอโครงการวิจัยเพื่อเสนอขอ สนับสนุนงบประมาณ ครั้งที่ 2		23,450	
1.3 กิจกรรมเชิดชูเกียรติแก่นักวิจัย		35,000	
<b>2. โครงการการนำเสนอผลงานวิจัยใน มหกรรมงานวิจัยแห่งชาติ (Thailand Research Expo)</b>		<b>160,000</b>	
2.1 กิจกรรมจัดนิทรรศการนำเสนอผลงานวิจัย ในมหกรรมงานวิจัยแห่งชาติ 2564		160,000	
<b>3. โครงการการประชุมวิชาการระดับชาติ “ราชภัฏกรุงเก่า”</b>		<b>120,000</b>	
3.1 กิจกรรมประชุมวิชาการ “ราชภัฏกรุงเก่า”		120,000	
<b>4. โครงการบริหารจัดการการรับรอง จริยธรรมการวิจัยในมนุษย์</b>		<b>90,400</b>	
4.1 กิจกรรมอบรมเชิงปฏิบัติการความรู้ด้าน ทรัพย์สินทางปัญญา		90,400	
<b>5. โครงการประชุมคณะกรรมการบริหาร กองทุนวิจัยมหาวิทยาลัยราชภัฏ พระนครศรีอยุธยา</b>		<b>12,000</b>	
5.1 กิจกรรมประชุมเพื่อจัดสรรทุนวิจัยให้กับ คณาจารย์ในมหาวิทยาลัย		12,000	

โครงการประจำปี	แหล่ง งบประมาณ	งบประมาณ	ผู้รับผิดชอบ
6. โครงการอบรมเชิงปฏิบัติการความรู้ด้าน ทรัพย์สินทางปัญญา		25,150	
6.1 กิจกรรมอบรมเชิงปฏิบัติการความรู้ด้าน ทรัพย์สินทางปัญญา		25,150	
7. โครงการจัดทำวารสารวิจัยราชภัฏกรุงเทพฯ สาขามนุษยศาสตร์และสังคมศาสตร์		76,000	
7.1 กิจกรรมจัดทำวารสารวิจัยราชภัฏกรุงเทพฯ สาขามนุษยศาสตร์และสังคมศาสตร์		76,000	
8. โครงการสมทบกองทุนวิจัยเพื่อสนับสนุน ข้อเสนอโครงการวิจัยและการเผยแพร่ผลงาน ประจำปี 2566		2,000,000	
8.1 กิจกรรมสนับสนุนข้อเสนอโครงการวิจัย		1,000,000	
8.2 กิจกรรมสนับสนุนการตีพิมพ์เผยแพร่		1,000,000	

### กลยุทธ์ที่ 3 การยกระดับคุณภาพการบริหารจัดการสู่การเป็นองค์กรสมรรถนะสูง

เป้าหมาย	<ol style="list-style-type: none"> <li>ยกระดับคุณภาพการบริหารจัดการสู่ความเป็นเลิศตามพันธกิจ</li> <li>มีสภาพแวดล้อมและโครงสร้างพื้นฐานที่ดี</li> </ol>
ตัวชี้วัดระดับมหาวิทยาลัยฯ	<p>KRs 401 ผลคะแนนการจัดอันดับมหาวิทยาลัยระดับโลกโดยเดอะไทมส์ ไฮเออร์ เอ็ดดูเคชัน (Times Higher Education World University Rankings)</p> <p>KRs 402 ผลคะแนนการจัดอันดับมหาวิทยาลัยสีเขียวโลก ยูไอ กรีนเมตริก (UI GreenMetric)</p> <p>KRs 403 ผลคะแนนการประเมินคุณธรรมและความโปร่งใส ในการดำเนินงานของหน่วยงานภาครัฐ (Integrity and Transparency Assessment: ITA)</p> <p>KRs 404 ผลคะแนนการประเมินเกณฑ์รางวัลคุณภาพแห่งชาติหรือ เทียบเคียง มุ่งสู่ระดับ TQC (Thailand Quality Class)</p>
ตัวชี้วัดระดับสถาบันฯ	<ol style="list-style-type: none"> <li>มีมาตรการกำกับดูแลกิจการของมหาวิทยาลัย โดยเน้นการใช้ระบบ EdPEX</li> <li>ร้อยละความพึงพอใจของผู้รับบริการและผู้มีส่วนได้ส่วนเสีย</li> </ol>
แนวทางการพัฒนา	พัฒนาประสิทธิภาพการบริหารจัดการองค์กรให้เป็นไปตามเกณฑ์คุณภาพการศึกษาเพื่อการดำเนินการที่เป็นเลิศ EdPEX

โครงการบริหารงานสถาบันวิจัยและพัฒนา จำนวน 3 โครงการ รวมเป็นเงิน 281,300 บาท

แหล่งงบประมาณ : งบบำรุงการศึกษา จำนวน 281,300 บาท

โครงการประจำปี	แหล่งงบประมาณ	งบประมาณ	ผู้รับผิดชอบ
<b>1.โครงการบริหารจัดการสถาบันวิจัยและพัฒนา</b>	งบบำรุง การศึกษา	200,000	งานบริหารงาน ทั่วไป
1.1 กิจกรรมจัดซื้อวัสดุสำนักงาน		73,500	
1.2 กิจกรรมจัดซื้อครุภัณฑ์		25,000	
1.3 กิจกรรมค่าสาธารณูปโภค		6,000	
1.4 กิจกรรมการไปราชการประชุมอบรม สัมมนา		70,000	
1.5 กิจกรรมประชุมสถาบันวิจัยและพัฒนา		25,500	
<b>2. โครงการพัฒนาศักยภาพบุคลากรเพื่อ เพิ่มประสิทธิภาพในการปฏิบัติงาน</b>		22,500	
2.1 กิจกรรมพัฒนาบุคลากรสถาบันวิจัยและ พัฒนา		22,500	
<b>3. โครงการขับเคลื่อนการดำเนินงาน แผนปฏิบัติการของสถาบันวิจัยและพัฒนา</b>		58,800	
3.1 กิจกรรมประชุมทบทวนแผนปฏิบัติการ การกำกับติดตาม และประเมินผล ของ สถาบันวิจัยและพัฒนา		58,800	

### 3.4 สรุปตัวชี้วัดผลผลิตและเป้าหมาย สถาบันวิจัยและพัฒนา พ.ศ. 2566

ตัวชี้วัด/ผลผลิตตัวบ่งชี้ความสำเร็จ	เป้าหมาย
กลยุทธ์ที่ 1 ส่งเสริมและสนับสนุนงานบริการวิชาการด้านเศรษฐกิจ สังคม สิ่งแวดล้อม การศึกษา ภูมิปัญญาท้องถิ่นและทำนุบำรุงศิลปวัฒนธรรมเพื่อพัฒนาท้องถิ่นอย่างยั่งยืน	
ตัวชี้วัดมหาวิทยาลัยฯ	
KRs 201 ร้อยละความสำเร็จค่าเป้าหมายการพัฒนาท้องถิ่นอย่างยั่งยืน	ร้อยละ 100
ตัวชี้วัดสถาบันวิจัยและพัฒนา	
1. ร้อยละความพึงพอใจของผู้รับบริการและผู้มีส่วนเกี่ยวข้อง	ร้อยละ 85
2. เกษตรกรมีรายได้ของเพิ่มขึ้น	40 ครัวเรือน
3. จำนวนผลิตภัณฑ์ของชุมชนที่ได้รับการยกระดับผลิตภัณฑ์	5 ผลิตภัณฑ์
4. ร้อยละของโครงการส่งเสริม สนับสนุนด้านการบริหารจัดการโครงการพัฒนาคุณภาพชีวิต และยกระดับเศรษฐกิจฐานราก ปี 4 ที่แล้วเสร็จตามระยะเวลาที่กำหนด	ร้อยละ 85

ตัวชี้วัด/ผลผลิตตัวบ่งชี้ความสำเร็จ	เป้าหมาย
<b>กลยุทธ์ที่ 2 ส่งเสริมและสนับสนุนงานวิจัยเพื่อขับเคลื่อนการพัฒนาชุมชน สังคม ท้องถิ่น ด้วยองค์ความรู้ ด้านงานวิจัยและนวัตกรรม</b>	
<b>ตัวชี้วัดมหาวิทยาลัยฯ</b>	
KRs 301 องค์ความรู้ใหม่ ผลงานวิจัย งานนวัตกรรมของมหาวิทยาลัย ที่นำไปใช้ ประโยชน์เพื่อการพัฒนาชุมชนท้องถิ่นได้อย่างยั่งยืน	3
KRs 303 จำนวนนวัตกรรมชุมชนที่ต่อยอดองค์ความรู้ด้านวิจัยของ มหาวิทยาลัย	10
KRs 305 จำนวนงานวิจัย หรืองานเชิงสร้างสรรค์ด้านศิลปวัฒนธรรมด้าน ศิลปวัฒนธรรมที่เพิ่มมูลค่าชุมชน Creative Economy	5
<b>ตัวชี้วัดสถาบันวิจัยและพัฒนา</b>	
1. ร้อยละงานวิจัยที่ตีพิมพ์ที่เกี่ยวกับการพัฒนาชุมชน (เทียบจากงานวิจัยที่ตีพิมพ์ เผยแพร่ทั้งหมด)	ร้อยละ 20
2. ร้อยละของอาจารย์ที่ได้รับทุนวิจัยจากภายในและภายนอก (เทียบจากจำนวน อาจารย์ที่เป็นนักวิจัยทั้งหมด)	ร้อยละ 20
3. จำนวนเงินทุนวิจัยที่ได้รับสนับสนุนจากภายในและภายนอก (เทียบจากจำนวน อาจารย์ที่เป็นนักวิจัยทั้งหมด)	25,000
4. ร้อยละของผลงานวิจัย นวัตกรรม หรือผลงานเชิงสร้างสรรค์ ที่สามารถนำไปใช้ ประโยชน์ (เทียบจากงานวิจัยที่ตีพิมพ์เผยแพร่ทั้งหมด)	ร้อยละ 20

ตัวชี้วัด/ผลผลิตตัวบ่งชี้ความสำเร็จ	เป้าหมาย
กลยุทธ์ที่ 3 การยกระดับคุณภาพการบริหารจัดการสู่การเป็นองค์กรสมรรถนะสูง	
ตัวชี้วัดมหาวิทยาลัยฯ	
KRs 402 ผลคะแนนการจัดอันดับมหาวิทยาลัยสีเขียวโลก ยูไอ กรีนเมตริก (UI Green Metric)	6,750
KRs 403 ผลคะแนนการประเมินคุณธรรมและความโปร่งใส ในการดำเนินงานของหน่วยงานภาครัฐ Integrity and Transparency Assessment : ITA	94
ตัวชี้วัดสถาบันวิจัยและพัฒนา	
1. มีการกำกับดูแลกิจการของสถาบันวิจัยและพัฒนาตามเกณฑ์คุณภาพการศึกษาเพื่อการดำเนินการที่เป็นเลิศ EdPEX	ปีละ 1 ครั้ง
2. ร้อยละความพึงพอใจของผู้รับบริการและผู้มีส่วนได้ส่วนเสีย	ร้อยละ 85

## ส่วนที่ 4

### การกำกับติดตาม และการรายงานผลการดำเนินงาน

#### 4.1 การนำแผนปฏิบัติราชการประจำปีงบประมาณ พ.ศ. 2566 ไปสู่การปฏิบัติ

ในการนำแผนปฏิบัติราชการประจำปีงบประมาณ พ.ศ. 2566 สถาบันวิจัยและพัฒนา ไปสู่การปฏิบัติ ได้สถาบันวิจัยและพัฒนา วางระบบและกลไกการดำเนินงาน โดยจัดทำเป็นแผนงาน/โครงการตามแผนปฏิบัติราชการ ซึ่งระบุรายละเอียดการดำเนินงาน งบประมาณ เป้าหมาย ตัวชี้วัดความสำเร็จ และความเชื่อมโยง เป็นกลไกหลักสำหรับการปฏิบัติ



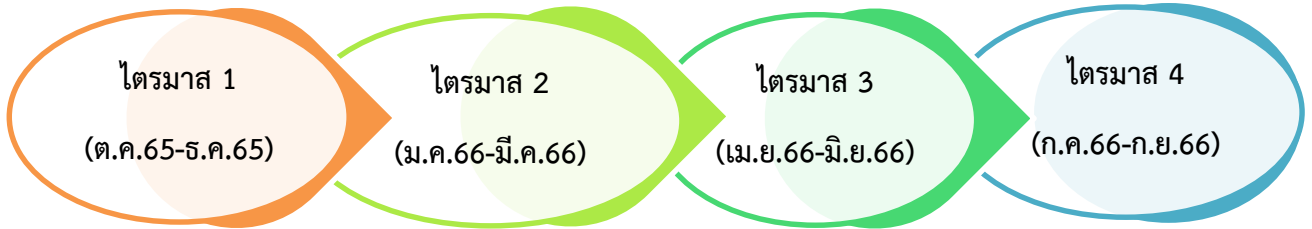
#### 4.2 การติดตามและการประเมินผล

เมื่อนำแผนปฏิบัติราชการประจำปีงบประมาณ พ.ศ.2566 สถาบันวิจัยและพัฒนาไปสู่การปฏิบัติแล้ว สถาบันวิจัยและพัฒนา มีการกำหนดกรอบระยะเวลาในการกำกับติดตามผู้รับผิดชอบโครงการ เพื่อให้ผู้รับผิดชอบโครงการ ดำเนินการได้ทันตามกรอบระยะเวลาที่มหาวิทยาลัยกำหนด และประเมินผลการดำเนินงานเพื่อให้ทราบถึงความก้าวหน้าของผลการดำเนินงาน ตลอดจนปัญหา อุปสรรค และผลกระทบที่เกิดขึ้นเพื่อนำไปสู่การปรับปรุงแก้ไขพัฒนา และรายงานผลให้มหาวิทยาลัยทราบต่อไป ซึ่งมีแนวทางดังนี้



### 4.3 การติดตามผลการดำเนินงาน

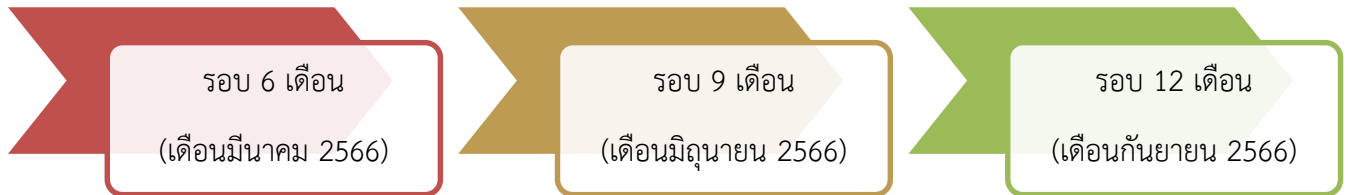
#### 4.3.1 กรอบระยะเวลาการติดตามความก้าวหน้าของการดำเนินงานโครงการของ สถาบันวิจัยและพัฒนา



#### กลไกในการติดตาม

1. จัดทำปฏิทินการดำเนินงานของสถาบันวิจัยและพัฒนา
2. จัดทำบันทึกข้อความติดตามการใช้จ่ายงบประมาณไปยังผู้รับผิดชอบโครงการ ทุกไตรมาส

#### 4.3.2 กรอบระยะเวลาการติดตามผลการดำเนินงานตามแผน



#### กลไกในการติดตาม

1. แบบรายงานการประเมินผลโครงการ ประจำปีงบประมาณ พ.ศ.2566  
รอบ 6 เดือน/รอบ 9 เดือน/รอบ 12 เดือน

#### 4.4 การวัดผลความสำเร็จของการดำเนินงานตามแผน

##### เกณฑ์ระดับความสำเร็จของการดำเนินงานตามแผน

ระดับ 1 ตัวชี้วัดบรรลุร้อยละ 50 – ร้อยละ 59.99

ระดับ 2 ตัวชี้วัดบรรลุร้อยละ 60 – ร้อยละ 69.99

ระดับ 3 ตัวชี้วัดบรรลุร้อยละ 70 – ร้อยละ 79.99

ระดับ 4 ตัวชี้วัดบรรลุร้อยละ 80 – ร้อยละ 89.99

ระดับ 5 ตัวชี้วัดบรรลุร้อยละ 90 – ร้อยละ 100

##### สูตรในการคำนวณ

$$\text{ร้อยละความสำเร็จของตัวชี้วัด} = \frac{(\text{จำนวนตัวชี้วัดที่สำเร็จ} \times 100)}{\text{จำนวนตัวชี้วัดทั้งหมด}}$$