



แผนปฏิบัติการ ประจำปีงบประมาณ 2562



สถาบันวิจัยและพัฒนา
มหาวิทยาลัยราชภัฏพระนครศรีอยุธยา

ผ่านมติที่ประชุมคณะกรรมการประจำสถาบันวิจัยและพัฒนา ครั้งที่ 4/2561
วันพฤหัสบดีที่ 20 ธันวาคม พ.ศ. 2561

บทสรุปผู้บริหาร

สถาบันวิจัยและพัฒนาได้จัดทำแผนปฏิบัติการประจำปีงบประมาณ พ.ศ. 2562 ขึ้นภายใต้หลักการของแผนปฏิบัติการ 4 ปี พ.ศ. 2560-2563 สาระสำคัญของแผนปฏิบัติการประจำปีงบประมาณ พ.ศ. 2562 สถาบันวิจัยและพัฒนา ได้กำหนดวิสัยทัศน์ไว้ คือ “เป็นองค์กรที่มีศักยภาพในการบริหารจัดการงานวิจัย การบริการวิชาการอย่างมีคุณภาพ เพื่อการพัฒนาท้องถิ่นและสังคมสู่สากล”

ดังนั้นเพื่อให้ผลการปฏิบัติงานของสถาบันวิจัยและพัฒนาก้าวไปสู่ความสำเร็จ ดังวิสัยทัศน์ที่ได้ตั้งไว้ สถาบันวิจัยและพัฒนาจึงมีกลไกการกำกับติดตามประเมินผลโดยการรายงานการใช้จ่าย งบประมาณประจำเดือน งบประมาณรายจ่าย ประจำปี พ.ศ. 2562 และมีผู้บริหารพิจารณาเร่งรัด ผลการใช้จ่ายงบประมาณรายจ่ายของแต่ละไตรมาส มีกลไกการควบคุมการตรวจสอบภายใน การบริหารความเสี่ยง การจัดทำคำรับรอง การปฏิบัติราชการระหว่างผู้บริหารคณะ/หน่วยงาน กับอธิการบดี มีการประชุมชี้แจงและซักซ้อมความเข้าใจเป็นระยะ มีการสร้างกลไกการประกันคุณภาพและเสริมสร้างเครือข่ายการทำงานและประสานงานร่วมกัน อีกทั้งทำให้แผนปฏิบัติการประจำปี พ.ศ. 2562 ฉบับนี้ ยังได้กำหนดกิจกรรมที่ชัดเจนให้มีความสอดคล้องกับกลยุทธ์ต่าง ๆ ที่สถาบันวิจัยและพัฒนาได้ตั้งไว้ เพื่อให้แผนปฏิบัติการประจำปี งบประมาณ พ.ศ. 2562 ฉบับนี้สามารถนำไปปฏิบัติเพื่อให้เกิดผลสัมฤทธิ์ของงานและผลสำเร็จของการปฏิบัติราชการ สถาบันวิจัยและพัฒนาต่อไป

สถาบันวิจัยและพัฒนา
มหาวิทยาลัยราชภัฏพระนครศรีอยุธยา

สารบัญ

	หน้า
บทสรุปผู้บริหาร	
สารบัญ	
บทที่ 1 บทนำ	
1.1 ประวัติความเป็นมา	1
1.2 ปรัชญา	2
1.3 ปณิธาน	2
1.4 อัตลักษณ์	3
1.5 เอกลักษณ์	3
1.6 เป้าหมาย	3
1.7 ตัวชี้วัดความสำเร็จของแผน	3
บทที่ 2 ขั้นตอนการจัดทำ แผนปฏิบัติการประจำปี พ.ศ. 2562 สถาบันวิจัยและพัฒนา	
2.1 ขั้นตอนการจัดทำแผนปฏิบัติการประจำปี พ.ศ. 2562 สถาบันวิจัยและพัฒนา	4
บทที่ 3 การวิเคราะห์สถานการณ์ (SWOT Analysis)	
3.1 การวิเคราะห์ปัจจัยสภาพแวดล้อมภายใน (จุดแข็งและจุดอ่อน)	7
3.2 ผลสรุปการวิเคราะห์ปัจจัยสภาพแวดล้อมด้วยวิธี SWOT	9
3.3 ความเชื่อมโยงระหว่าง SWOT วิสัยทัศน์ และประเด็นยุทธศาสตร์ ตามแผนพัฒนาการศึกษา ระยะ 15 ปี พ.ศ. 2555-2569 มหาวิทยาลัยราชภัฏพระนครศรีอยุธยา	10

สารบัญ (ต่อ)

	หน้า
บทที่ 4 แผนปฏิบัติการประจำปี พ.ศ. 2562 สถาบันวิจัยและพัฒนา	
4.1 วิสัยทัศน์	11
4.2 พันธกิจ	11
4.3 นโยบาย	11
4.4 ความเชื่อมโยงนโยบายแผนบริหารราชการแผ่นดิน ยุทธศาสตร์ การจัดสรรงบประมาณ แผนงาน ยุทธศาสตร์การพัฒนา สถาบันวิจัยและพัฒนา ระยะ 15 ปี และผลผลิต	12
4.5 ประเด็นยุทธศาสตร์	13
4.6 เป้าประสงค์	14
4.7 แผนที่ยุทธศาสตร์ (Strategy Map) สถาบันวิจัยและพัฒนา	15
4.8 สรุปข้อมูลพื้นฐาน แผนการใช้จ่ายงบประมาณรายจ่าย ประจำปีงบประมาณ พ.ศ. 2562	16
4.9 แผนปฏิบัติการประจำปีงบประมาณ พ.ศ. 2562	17
ภาคผนวก	
คำสั่งแต่งตั้งคณะกรรมการจัดทำปฏิบัติการประจำปี พ.ศ. 2562 สถาบันวิจัยและพัฒนา	

สารบัญตาราง

ตารางที่		หน้า
3.1	การวิเคราะห์สภาพแวดล้อมภายใน (จุดแข็งและจุดอ่อน)	7
3.2	การวิเคราะห์สภาพแวดล้อมภายนอก (โอกาสและอุปสรรค)	8
3.3	แสดงผลสรุปการวิเคราะห์ปัจจัยสภาพแวดล้อมโดยวิธี SWOT	9
4.1	แสดงความเชื่อมโยงนโยบายแผนบริหารราชการแผ่นดิน ยุทธศาสตร์ การจัดสรรงบประมาณ แผนงาน ยุทธศาสตร์การพัฒนาศาสนาบ้านวิจัยและพัฒนา ระยะ 15 ปี และผลผลิต	12
4.2	สรุปข้อมูลพื้นฐาน แผนการใช้จ่ายงบประมาณรายจ่าย ประจำปีงบประมาณ พ.ศ. 2562	16

สารบัญภาพ

ภาพที่		หน้า
2.1	ขั้นตอนการจัดทำ แผนปฏิบัติราชการ ปีงบประมาณ พ.ศ. 2562	6
3.1	แสดงความเชื่อมโยงระหว่าง SWOT วิสัยทัศน์ และประเด็นยุทธศาสตร์	10
4.1	แผนที่ยุทธศาสตร์ (Strategy Map)	15

บทที่ 1

บทนำ

1.1 ประวัติความเป็นมา

สถาบันวิจัยและพัฒนาเป็นส่วนราชการสังกัดมหาวิทยาลัยราชภัฏพระนครศรีอยุธยา ตามกฎกระทรวงศึกษาธิการว่าด้วยการแบ่งส่วนราชการ จัดตั้งส่วนราชการในมหาวิทยาลัยราชภัฏพระนครศรีอยุธยา พ.ศ. 2548 ที่ประกาศในราชกิจจานุเบกษา เล่ม 122 ตอนที่ 20 ก ที่มีผลบังคับใช้ตั้งแต่วันที่ 9 มีนาคม 2548 และต่อมากระทรวงศึกษาธิการได้มีประกาศเรื่อง การแบ่งส่วนราชการในมหาวิทยาลัยราชภัฏพระนครศรีอยุธยา พ.ศ. 2549 ประกาศในราชกิจจานุเบกษา เล่ม 123 ตอนที่ 74 ง ประกาศ ณ วันที่ 23 มิถุนายน 2549 กำหนดให้สถาบันวิจัยและพัฒนา มีส่วนราชการภายในเป็น สำนักงานผู้อำนวยการ มีขอบข่ายพันธกิจตามประกาศมหาวิทยาลัยราชภัฏพระนครศรีอยุธยา ลงวันที่ 18 ตุลาคม พ.ศ.2553 เรื่อง ขอบข่ายพันธกิจและภาระหน้าที่ของส่วนราชการและหน่วยงานของมหาวิทยาลัยดังนี้

1. สนับสนุน ให้การศึกษาและผลิตบัณฑิตที่มีความรู้คู่คุณธรรมและสำนึกในความเป็นไทย
2. วิจัยและแสวงหาความจริงเพื่อสู่ความเป็นเลิศทางวิชาการ
3. ให้บริการทางวิชาการ
4. ร่วมมือและสนับสนุนการทำนุบำรุงศิลปวัฒนธรรม รวมทั้ง เสริมสร้างความรู้ความเข้าใจในคุณค่าและความภูมิใจในวัฒนธรรมท้องถิ่นและของชาติ
5. เสริมสร้างความเข้มแข็งของผู้นำชุมชน
6. สนับสนุนและพัฒนาการผลิตและพัฒนาครูและบุคลากรทางการศึกษา
7. ประสานความร่วมมือเพื่อการพัฒนาท้องถิ่น
8. แสวงหาแนวทางปรับปรุง พัฒนาและถ่ายทอดนวัตกรรมและเทคโนโลยี
9. สืบสานโครงการอันเนื่องมาจากแนวพระราชดำริเพื่อการพัฒนาท้องถิ่น

ผู้บริหารหน่วยงานจาก อดีตถึงปัจจุบัน

รายชื่อของผู้บริหารหน่วยงานตั้งแต่อดีตที่เป็นสำนักวิจัยและบริการวิชาการจนถึง ปี พ.ศ. 2547 และได้เปลี่ยนชื่อหน่วยงานเป็นสถาบันวิจัยและพัฒนาในปี พ.ศ. 2548 จนถึงปัจจุบัน ดังแสดงในตารางที่ 1.1
ตารางที่ 1.1 รายชื่อผู้บริหารหน่วยงาน

ที่	สำนักวิจัยและบริการวิชาการ	พ.ศ. - พ.ศ.
1	ผศ.ยุทธนา พูนทอง	2538 - 2539
2	นายมงคล ชาวเรือ	2539 - 2543
3	นายศานติ เล็กมณี	2543 - 2546
4	ผศ.ดร.วิชา ทรวงแสง	2546 - 2547
สถาบันวิจัยและพัฒนา		
5	ผศ.ดร.วิชา ทรวงแสง	2548 - 2552
6	ผศ.จินตนา เวชมี	2552 - 2556
7	รศ.ดร.ชูสิทธิ์ ประดับเพชร	2556 - 2560
8	ผศ.ดร.สุจิตกัลยา มฤครัฐอินแปลง	2560 - ปัจจุบัน

1.2 ปรัชญา

สร้างสรรค์ปัญญาเพื่อพัฒนาท้องถิ่นและสังคมสู่สากล

1.3 ปณิธาน

มุ่งมั่น พัฒนา สนับสนุน ส่งเสริมงานวิจัยและบริการวิชาการ

1.4 อัตลักษณ์

บริหารงานวิจัยควบคู่งานบริการวิชาการสู่การพัฒนาสังคม

1.5 เอกลักษณ์

หน่วยงานสนับสนุนงานวิจัยและงานบริการวิชาการอย่างโปร่งใสด้วยใจบริการ

1.6 เป้าหมาย

- 16.1 เป็นหน่วยงานที่มุ่งเน้นดำเนินงาน ด้านงานวิจัยและบริการวิชาการ
- 16.2 เป็นหน่วยงานที่ปฏิบัติภารกิจสอดคล้องกับแผนงบประมาณที่ตั้งไว้
- 16.3 เป็นหน่วยงานที่มีหลักธรรมาภิบาลในการบริหารงาน

1.7 ตัวชี้วัดความสำเร็จของแผน

- 1.7.1 ร้อยละของการรายงานความสำเร็จของโครงการที่สนับสนุนและส่งเสริมด้านงานวิจัย ร้อยละ 85 ของจำนวนโครงการที่สนับสนุนและส่งเสริมด้านงานวิจัย
- 1.7.2 ร้อยละของการรายงานความสำเร็จของโครงการที่สนับสนุนและส่งเสริมด้านงานบริการวิชาการ ร้อยละ 85 ของจำนวนโครงการที่สนับสนุนและส่งเสริมด้านงานบริการวิชาการ
- 1.7.3 มีร้อยละของโครงการที่สามารถเบิกจ่ายได้ตามไตรมาสที่กำหนด ร้อยละ 85 ของจำนวนโครงการทั้งหมด

บทที่ 2

ขั้นตอนการจัดทำ แผนปฏิบัติการประจำปีงบประมาณ พ.ศ. 2562 สถาบันวิจัยและพัฒนา

2.1 ขั้นตอนการจัดทำ แผนปฏิบัติการ ประจำปีงบประมาณ พ.ศ. 2562 สถาบันวิจัยและพัฒนา ประกอบด้วยวิธีปฏิบัติงานในแต่ละขั้นตอนที่สำคัญ ดังนี้ (ดังภาพที่ 2.1)

ขั้นตอนที่ 1 วางแผนจัดทำ แผนปฏิบัติการประจำปีงบประมาณ พ.ศ. 2562 (1 วัน) ดังนี้

1) สถาบันวิจัยและพัฒนา วางแผนแผนปฏิบัติการประจำปี พ.ศ. 2562 โดยเน้นการมีส่วนร่วมของบุคลากรภายในหน่วยงาน

ขั้นตอนที่ 2 แต่งตั้งคณะกรรมการ (1 วัน) มีกระบวนการ ดังนี้

2) สถาบันวิจัยและพัฒนา คำสั่งแต่งตั้งคณะกรรมการจัดทำ แผนปฏิบัติการ ประจำปีงบประมาณ พ.ศ. 2562 สถาบันวิจัยและพัฒนา โดยเน้นการมีส่วนร่วมของบุคลากรภายในหน่วยงาน

ขั้นตอนที่ 3 ทบทวนแผนเดิม (1 วัน) มีกระบวนการดังนี้

3) จัดประชุมคณะกรรมการจัดทำแผนปฏิบัติการ ประจำปีงบประมาณ พ.ศ. 2562 สถาบันวิจัยและพัฒนา เพื่อพิจารณาทบทวน วิเคราะห์ผลการดำเนินงานตาม แผนปฏิบัติการ 4 ปี พ.ศ. 2560 – 2563 สถาบันวิจัยและพัฒนา

ขั้นตอนที่ 4 ศึกษาและกำหนดแนวทาง ขั้นตอนในการดำเนินการ (20 วัน)

4) สถาบันวิจัยและพัฒนา ศึกษา ค้นคว้า วิเคราะห์ข้อมูลและแนวทางการจัดทำแผนปฏิบัติการ ประจำปีงบประมาณ พ.ศ. 2562 สถาบันวิจัยและพัฒนา

5) ประชุมคณะกรรมการจัดทำแผนปฏิบัติการ ประจำปีงบประมาณ พ.ศ. 2562

ขั้นตอนที่ 5 เสนอแผนปฏิบัติการ ประจำปีงบประมาณ พ.ศ. 2562 ต่อกรรมการประจำสถาบันวิจัยและพัฒนา

6) ประชุมคณะกรรมการจัดทำแผนปฏิบัติการ ประจำปีงบประมาณ พ.ศ. 2562 สถาบันวิจัยและพัฒนา เพื่อเสนอแผนปฏิบัติการ ประจำปีงบประมาณ พ.ศ. 2562 สถาบันวิจัยและพัฒนา เข้าที่ประชุมกรรมการสถาบันวิจัยและพัฒนา

- กรณีไม่เห็นชอบ คณะกรรมการจัดทำแผนปฏิบัติการ ประจำปีงบประมาณ พ.ศ. 2562 ดำเนินการปรับแก้แผนปฏิบัติการ ประจำปีงบประมาณ

พ.ศ. 2562 สถาบันวิจัยและพัฒนาตามข้อเสนอแนะของที่ประชุม โดยย้อนกลับไปดำเนินการตามกระบวนการตั้งแต่กระบวนการที่ 4 เป็นต้นไป ตามลำดับ

- กรณีเห็นชอบ ให้ดำเนินการในขั้นตอนต่อไป

ขั้นตอนที่ 6 เผยแพร่ (1 วัน)

7) สถาบันวิจัยและพัฒนา จัดทำรูปเล่มแผนปฏิบัติการ ประจำปีงบประมาณ พ.ศ. 2562 และเผยแพร่แผนปฏิบัติการประจำปี งบประมาณ พ.ศ. 2562 บนเว็บไซต์ของสถาบันวิจัยและพัฒนา

2.2 ขั้นตอนการจัดทำแผนปฏิบัติการ ประจำปีงบประมาณ พ.ศ. 2562 สถาบันวิจัยและพัฒนา ประกอบด้วยวิธีปฏิบัติงานในแต่ละขั้นตอนที่สำคัญ ดังนี้ (ดังภาพที่ 2.1)



ภาพที่ 2.1 แสดงขั้นตอนการจัดทำแผนปฏิบัติการ ปีงบประมาณ พ.ศ. 2562

บทที่ 3 การวิเคราะห์สถานการณ์ (SWOT Analysis)

3.1 การวิเคราะห์สภาพแวดล้อมภายใน (จุดแข็งและจุดอ่อน)

การวิเคราะห์ปัจจัยสภาพแวดล้อมภายในและภายนอกด้วยวิธี SWOT (SWOT Analysis) ทำให้สถาบันวิจัยและพัฒนา ทราบถึงจุดแข็ง (S : Strengths) จุดอ่อน (W : Weakness) โอกาส (O : Opportunities) และอุปสรรค (T : Treats) เพื่อนำไปพัฒนาสถาบันวิจัยและพัฒนาต่อไป ซึ่งจากการทบทวนการวิเคราะห์ปัจจัยสภาพแวดล้อมด้วยวิธี SWOT (SWOT Analysis) ดังกล่าว สามารถประมวลผลการวิเคราะห์ประเด็นสำคัญที่เชื่อมโยงกับการพัฒนามหาวิทยาลัย ตารางที่ 3.1 การวิเคราะห์สภาพแวดล้อมภายใน (จุดแข็งและจุดอ่อน)

	จุดแข็ง (S: Strengths)	จุดอ่อน (W: Weakness)
ปัจจัยภายใน	<p>จุดแข็ง (Strengths : S)</p> <ol style="list-style-type: none"> 1. สถาบันวิจัยและพัฒนา มีนโยบายส่งเสริมการวิจัยโดยการจัดอบรมให้ความรู้ พัฒนานักวิจัยอย่างต่อเนื่อง 2. มีระบบบริหารจัดการโครงการบริการวิชาการที่มีประสิทธิภาพ 3. มีเครือข่ายความร่วมมือกับหน่วยงานภายนอก ด้านงานวิจัย และการบริการวิชาการทั้งในระดับชาติและนานาชาติ 4. บุคลากรมีมนุษยสัมพันธ์ และมีจิตบริการ 5. มีจำนวนผลงานวิจัยที่ได้รับการตีพิมพ์เผยแพร่ในวารสารวิชาการและการประชุมวิชาการเพิ่มขึ้นอย่างต่อเนื่อง 6. มีวารสารวิชาการที่ได้มาตรฐานตามเกณฑ์ของศูนย์ดัชนีการอ้างอิงวารสารไทย (TCI) 	<p>จุดอ่อน (Weakness : W)</p> <ol style="list-style-type: none"> 1. ผลงานวิจัยของมหาวิทยาลัยยังไม่สามารถนำไปใช้ประโยชน์ได้ในเชิงพาณิชย์ 2. ผลงานวิจัยหรืองานสร้างสรรค์ได้รับการจดสิทธิบัตรอนุสิทธิบัตร และลิขสิทธิ์ยังมีจำนวนน้อย 3. งานวิจัยขาดการส่งเสริมการต่อยอดและถ่ายทอดองค์ความรู้ในงานวิจัยสู่สังคม 4. ขาดระบบสารสนเทศเพื่อการตัดสินใจ (MIS) และระบบฐานข้อมูลด้านงานวิจัยและการบริการวิชาการ 5. ขาดอัตรากำลังนักวิจัยประจำสถาบัน 6. นักวิจัยรุ่นใหม่ยังขาดประสบการณ์ในการทำวิจัย 7. ขาดงานวิจัยแบบชุดโครงการ

3.2 การวิเคราะห์สภาพแวดล้อมภายนอก

ผลการวิเคราะห์สภาพแวดล้อมภายนอก (โอกาสและอุปสรรค) ด้วยวิธี SWOT ทำให้สถาบันวิจัยและพัฒนา ทราบถึงโอกาส (O:Opportunities) และอุปสรรค (T: Treats) ดังแสดงในตารางที่ 2.2 ซึ่งผลจากการวิเคราะห์สภาพแวดล้อมภายนอก (โอกาสและอุปสรรค) นี้จะได้นำไปใช้เป็นแนวทางในการจัดทำ แผนกลยุทธ์เพื่อใช้ในการพัฒนางานของสถาบันวิจัยและพัฒนาให้ก้าวหน้าต่อไป

ตารางที่ 3.2 การวิเคราะห์สภาพแวดล้อมภายนอก (โอกาสและอุปสรรค)

	โอกาส (O: Opportunities)	อุปสรรค (T: Treats)
ปัจจัยภายนอก	<p>โอกาส (Opportunities : O)</p> <ol style="list-style-type: none"> 1. นโยบายไทยแลนด์ 4.0 ของรัฐบาลส่งเสริมงานวิจัยและนวัตกรรม 2. มหาวิทยาลัยมีบุคลากรที่มีศักยภาพในการเป็นวิทยากรถ่ายทอดองค์ความรู้สู่ชุมชนและท้องถิ่น 3. มีแหล่งเงินทุนภายนอกที่จะให้การสนับสนุนการวิจัยของคณาจารย์หลายแหล่ง 4. ชุมชน และองค์กรภายนอกมีความต้องการความร่วมมือในดำเนินงานวิจัยและการบริการวิชาการเพื่อพัฒนาท้องถิ่นและองค์กร 	<p>อุปสรรค (Treats : T)</p> <ol style="list-style-type: none"> 1. มหาวิทยาลัยยังไม่มีระบบและกลไกในการบริหารจัดการเรื่องการรับรองจริยธรรมการวิจัยในมนุษย์ 2. งบประมาณในการบริหารจัดการมีจำนวนน้อย 3. ขาดการสนับสนุนยุทธศาสตร์ด้านการพัฒนานวัตกรรมและสิ่งประดิษฐ์จากแหล่งเงินทุนภายใน

ผลจากการนำข้อมูลด้านปัจจัยสภาพแวดล้อมภายในและภายนอกมาวิเคราะห์ด้วยวิธี SWOT สามารถวิเคราะห์ได้ดังตารางที่ 3.3

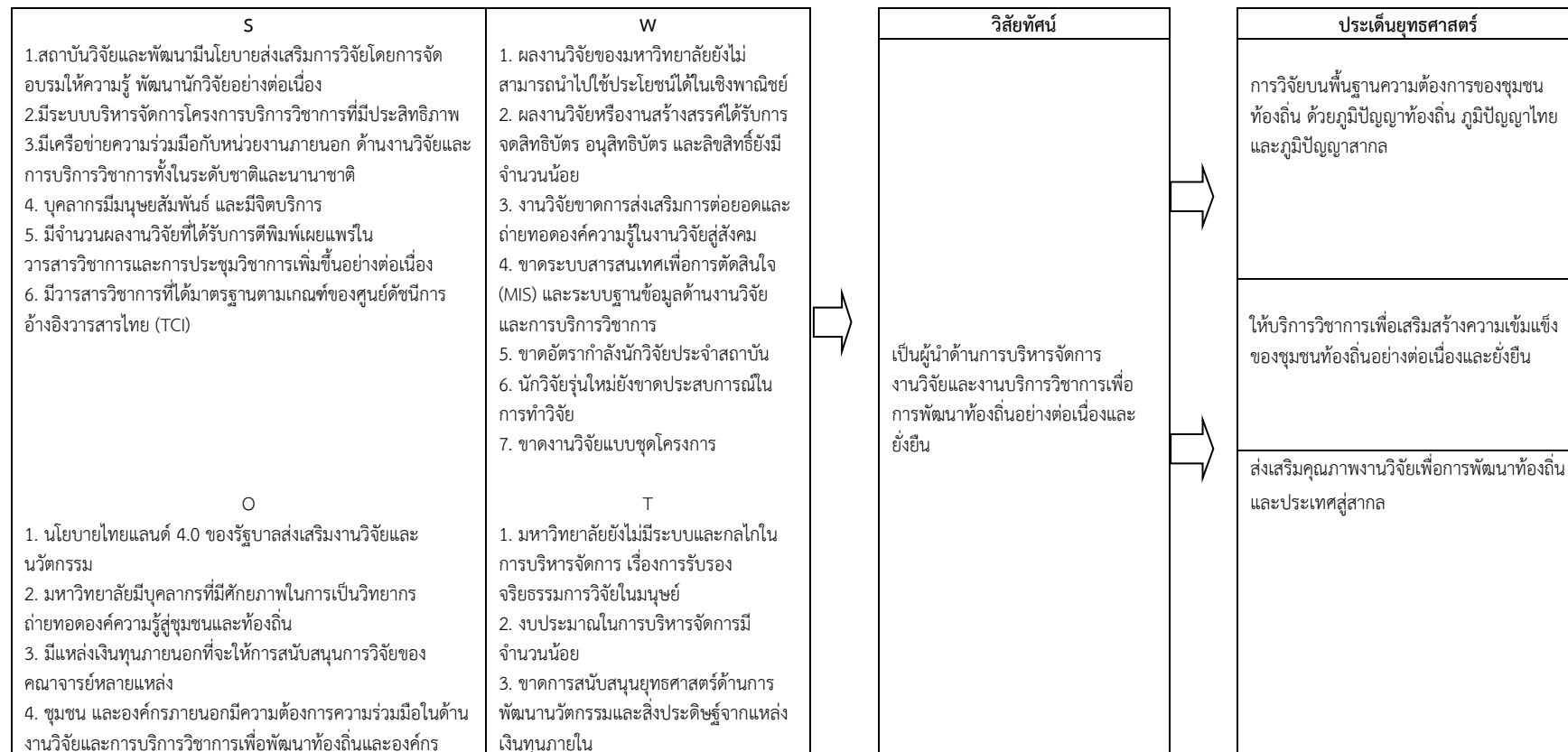
3.3 ผลสรุปการวิเคราะห์ปัจจัยสภาพแวดล้อมโดยวิธี SWOT

ตารางที่ 3.3 แสดงผลสรุปการวิเคราะห์ปัจจัยสภาพแวดล้อมโดยวิธี SWOT

S	<p>จุดแข็ง (Strengths : S)</p> <ol style="list-style-type: none"> 1. สถาบันวิจัยและพัฒนา มีนโยบายส่งเสริมการวิจัยโดยการจัดอบรมให้ความรู้ พัฒนานักวิจัยอย่างต่อเนื่อง 2. มีระบบบริหารจัดการโครงการบริการวิชาการที่มีประสิทธิภาพ 3. มีเครือข่ายความร่วมมือกับหน่วยงานภายนอก ด้านงานวิจัยและบริการวิชาการทั้งในระดับชาติและนานาชาติ 4. บุคลากรมีมนุษยสัมพันธ์ และมีจิตบริการ 5. มีจำนวนผลงานวิจัยที่ได้รับการตีพิมพ์เผยแพร่ในวารสารวิชาการและการประชุมวิชาการเพิ่มขึ้นอย่างต่อเนื่อง 6. มีวารสารวิชาการที่ได้มาตรฐานตามเกณฑ์ของศูนย์ดัชนีการอ้างอิงวารสารไทย (TCI) 	W	<p>จุดอ่อน (Weakness : W)</p> <ol style="list-style-type: none"> 1. ผลงานวิจัยของมหาวิทยาลัยยังไม่สามารถนำไปใช้ประโยชน์ได้ในเชิงพาณิชย์ 2. ผลงานวิจัยหรืองานสร้างสรรค์ได้รับการจดสิทธิบัตร อนุสิทธิบัตร และลิขสิทธิ์ยังมีจำนวนน้อย 3. งานวิจัยขาดการส่งเสริมการต่อยอดและถ่ายทอดองค์ความรู้ในงานวิจัยสู่สังคม 4. ขาดระบบสารสนเทศเพื่อการตัดสินใจ (MIS) และระบบฐานข้อมูลด้านงานวิจัยและบริการวิชาการ 5. ขาดอัตรากำลังนักวิจัยประจำสถาบัน 6. นักวิจัยรุ่นใหม่ยังขาดประสบการณ์ในการทำวิจัย 7. ขาดงานวิจัยแบบชุดโครงการ
O	<p>โอกาส (Opportunities : O)</p> <ol style="list-style-type: none"> 1. นโยบายไทยแลนด์ 4.0 ของรัฐบาลส่งเสริมงานวิจัยและนวัตกรรม 2. มหาวิทยาลัยมีบุคลากรที่มีศักยภาพในการเป็นวิทยากรถ่ายทอดองค์ความรู้สู่ชุมชนและท้องถิ่น 3. มีแหล่งเงินทุนภายนอกที่จะให้การสนับสนุนการวิจัยของคณาจารย์หลายแหล่ง 4. ชุมชน และองค์กรภายนอกมีความต้องการความร่วมมือในด้านงานวิจัยและบริการวิชาการเพื่อพัฒนาท้องถิ่นและองค์กร 	T	<p>อุปสรรค (Treats : T)</p> <ol style="list-style-type: none"> 1. มหาวิทยาลัยยังไม่มีระบบและกลไกในการบริหารจัดการ เรื่องการรับรองจริยธรรมการวิจัยในมนุษย์ 2. งบประมาณในการบริหารจัดการมีจำนวนน้อย 3. ขาดการสนับสนุนยุทธศาสตร์ด้านการพัฒนานวัตกรรมและสิ่งประดิษฐ์จากแหล่งเงินทุนภายใน

ซึ่งจากผลสรุปการวิเคราะห์ปัจจัยสภาพแวดล้อมโดยวิธี SWOT ดังกล่าวทำให้สามารถนำจุดแข็ง จุดอ่อน โอกาส และอุปสรรคมากำหนดเป็น วิสัยทัศน์ และประเด็นยุทธศาสตร์ เพื่อนำมาใช้ในการจัดทำ แผนปฏิบัติราชการ 4 ปี พ.ศ. 2560 – 2563 และแผนปฏิบัติราชการประจำปี พ.ศ. 2562 ซึ่งสอดคล้องกับ แผนพัฒนาการศึกษา ระยะ 15 ปี พ.ศ. 2555-2569 มหาวิทยาลัยราชภัฏพระนครศรีอยุธยา แสดงความเชื่อมโยงของ SWOT วิสัยทัศน์ และประเด็นยุทธศาสตร์ ดังภาพที่ 3.1

3.4 ความเชื่อมโยงระหว่าง SWOT วิสัยทัศน์ และประเด็นยุทธศาสตร์ตาม แผนพัฒนาการศึกษา ระยะ 15 ปี พ.ศ. 2555-2569 มหาวิทยาลัยราชภัฏพระนครศรีอยุธยา



ภาพที่ 3.1 แสดงความเชื่อมโยงระหว่าง SWOT วิสัยทัศน์ และประเด็นยุทธศาสตร์

บทที่ 4

แผนปฏิบัติการประจำปี พ.ศ. 2562 สถาบันวิจัยและพัฒนา

4.1 วิสัยทัศน์

เป็นผู้นำด้านการบริหารจัดการงานวิจัยและงานบริการวิชาการเพื่อการพัฒนาท้องถิ่นอย่างต่อเนื่องและยั่งยืน

4.2 พันธกิจ

1. ส่งเสริมและสนับสนุน นักวิจัยผลิตงานวิจัย งานสร้างสรรค์เพื่อสร้างองค์ความรู้ใหม่ นำไปสู่ความเป็นเลิศทางวิชาการ และสร้างความเข้มแข็งให้ท้องถิ่น และสังคม
2. ส่งเสริมและสนับสนุนการเผยแพร่ผลงานวิจัยระดับชาติและนานาชาติ
3. ส่งเสริมและสนับสนุนงานบริการวิชาการเพื่อตอบสนองต่อความต้องการของท้องถิ่นตามพระบรมราโชบายของรัชกาลที่ 10 โดยบูรณาการกับการเรียนการสอนและการวิจัย
5. ส่งเสริมสนับสนุนการวิจัยแบบ บูรณาการ ในรูปแบบชุดโครงการวิจัย ตามยุทธศาสตร์มหาวิทยาลัยและยุทธศาสตร์ชาติ
6. แสวงหาแหล่งทุนวิจัย ทั้งภายในและภายนอก
7. สร้างเครือข่ายภาคีการวิจัยและการบริการวิชาการในระดับชาติและระดับนานาชาติ

4.3 นโยบาย

1. สร้างและพัฒนานักวิจัย
2. ส่งเสริม สนับสนุนการเผยแพร่งานวิจัยทั้งระดับชาติ และนานาชาติ
3. เสนอปรับปรุงแก้ไขเกณฑ์ภาระงานเพื่อสร้างแรงจูงใจให้คณาจารย์สนใจทำงานวิจัย ผลิตนวัตกรรมและถ่ายทอดเทคโนโลยีมากขึ้น
4. ส่งเสริม สนับสนุนให้คณาจารย์ทำงานวิจัยร่วมกับภาครัฐและเอกชน
5. ส่งเสริมการคุ้มครองผลงานวิจัยและงานสร้างสรรค์ที่เป็นทรัพย์สินทางปัญญา
6. สร้างเครือข่ายกับหน่วยงานระดับชาติและนานาชาติเพื่อบริหารจัดการด้านการวิจัยและการบริการวิชาการ
7. จัดหาทรัพยากรเพื่อสนับสนุนการปฏิบัติงานด้านการส่งเสริมงานวิจัย และการบริการวิชาการ

4.4 ความเชื่อมโยงยุทธศาสตร์การจัดสรรงบประมาณ แผนงาน ยุทธศาสตร์การพัฒนาศาสนาอันวิจิตรและพัฒนา ระยะ 15 ปี และผลผลิต

ตารางที่ 4.1 ความเชื่อมโยงนโยบายแผนบริหารราชการแผ่นดิน ยุทธศาสตร์การจัดสรรงบประมาณ แผนงาน ยุทธศาสตร์การพัฒนาศาสนาอันวิจิตรและพัฒนา ระยะ 15 ปี และผลผลิต

ยุทธศาสตร์การจัดสรรงบประมาณ	1. เจริญก้าวหน้าการพัฒนาที่ยั่งยืนของประเทศ	4. การศึกษา สาธารณสุข คุณธรรม จริยธรรม และคุณภาพชีวิต				6 การพัฒนาวิทยาศาสตร์ เทคโนโลยี การวิจัยและนวัตกรรม	
	↓	↓				↓	
แผนงาน	1.11 การส่งเสริมบทบาทและการใช้โอกาสในการเข้าสู่ประชาคมอาเซียน	4.2 การสนับสนุนการจัดการศึกษาขั้นพื้นฐาน	4.1 การขยายโอกาส พัฒนาคุณภาพและมาตรฐานทางการศึกษา		4.9 อนุรักษ์ ส่งเสริมและพัฒนาศาสนา ศิลปะและวัฒนธรรม	6.1 การส่งเสริมการวิจัยและพัฒนา	
	↓	↓	↓		↓	↓	
เป้าหมายการให้บริการกระทรวงศึกษาธิการ	นักเรียน นักศึกษา ครู อาจารย์ และบุคลากรทางการศึกษา มีส่วนร่วมเสริมสร้างความสัมพันธ์ และพัฒนาความร่วมมือกับประเทศในภูมิภาค	ประชาชนได้รับโอกาสทางการศึกษาขั้นพื้นฐานตามสิทธิที่กำหนดไว้	กำลังคนระดับกลางและระดับสูงมีศักยภาพสามารถแข่งขันได้ในระดับนานาชาติ	ประชาชนได้รับการศึกษาและการเรียนรู้ตลอดชีวิตที่มีมาตรฐาน คุณภาพ	ประชาชนได้รับความรู้ความเข้าใจ มีความตระหนัก ร่วมอนุรักษ์และทำนุบำรุง ศิลปวัฒนธรรมไทย	มีผลงานวิจัย และนวัตกรรมที่ได้รับการเผยแพร่ นำไปใช้ประโยชน์หรือต่อยอดในเชิงพาณิชย์	
	↓	↓	↓		↓	↓	
เป้าหมายการให้บริการหน่วยงาน	นักเรียน นักศึกษา ครู อาจารย์ และบุคลากรทางการศึกษา มีส่วนร่วมในการเสริมสร้างความสัมพันธ์ และพัฒนาความร่วมมือกับประเทศในภูมิภาค	นักเรียนในสังกัดมหาวิทยาลัย ได้รับโอกาสทางการศึกษาขั้นพื้นฐานตามสิทธิที่กำหนดไว้	เพื่อขยายการผลิตกำลังคนด้านวิทยาศาสตร์และเทคโนโลยี และสาขาที่ขาดแคลนเพื่อตอบสนองต่อความต้องการในการพัฒนาประเทศ	เพื่อผลิตกำลังคนที่มีคุณภาพตามความต้องการของประเทศ	เพื่อบริการวิชาการแก่หน่วยงาน/ประชาชนในชุมชนและสังคมให้มีความรู้ความสามารถในการพัฒนาตนเองเพื่อเพิ่มศักยภาพในการแข่งขันของประเทศ	ปลูกฝังค่านิยมให้นิสิตนักศึกษาและชุมชนในการพัฒนาภูมิปัญญาท้องถิ่น และอนุรักษ์ทำนุบำรุงศิลปวัฒนธรรมไทย	เพื่อวิจัยและพัฒนา รวมทั้งถ่ายทอดองค์ความรู้และสร้างนวัตกรรม ที่นำไปสู่การพัฒนาเศรษฐกิจและสังคมของท้องถิ่นและประเทศ
	↓	↓	↓	↓	↓	↓	
ผลผลิต	โครงการเตรียมความพร้อมสู่ประชาคมอาเซียน	ผลการให้บริการทางวิชาการ				ผลงานวิจัยเพื่อสร้างองค์ความรู้	
	↓	↓				↓	
ยุทธศาสตร์แผนฯ 15 ปี มหาวิทยาลัย	1)เสริมสร้างศักยภาพการจัดการศึกษาเพื่อความเข้มแข็งด้านวิชาการ		2)การเป็นแหล่งจัดการความรู้ท้องถิ่น มรดกโลก ที่สร้างความเข้มแข็งให้สังคม		3)การพัฒนาองค์กรสู่ความเป็นสากล		
	↓		↓		↓		
กลยุทธ์ของมหาวิทยาลัย	พัฒนาวิทยาศาสตร์สุขภาพสู่ความเป็นเลิศ		บูรณาการบริการวิชาการเพื่อพัฒนาท้องถิ่น		พัฒนาบุคลากรด้านการวิจัย	เพิ่มจำนวนงานวิจัยทั้งเชิงปริมาณและคุณภาพ	
	↓		↓		↓		
ยุทธศาสตร์สถาบันวิจัยและพัฒนา	ส่งเสริมและสนับสนุนการพัฒนางานวิจัยและนวัตกรรม		ส่งเสริมและสนับสนุนการบริการวิชาการและการขับเคลื่อนยุทธศาสตร์การพัฒนาท้องถิ่น		การพัฒนากระบวนการจัดการและยกระดับศักยภาพบุคลากร		

4.5 ประเด็นยุทธศาสตร์และกลยุทธ์

ประเด็นยุทธศาสตร์ที่ 1 ส่งเสริมและสนับสนุนการพัฒนางานวิจัยและนวัตกรรม

- กลยุทธ์ที่ 1.1 การส่งเสริมงานวิจัยที่ตอบสนองยุทธศาสตร์ชาติและยุทธศาสตร์มหาวิทยาลัย
- กลยุทธ์ที่ 1.2 การส่งเสริมและสนับสนุนการตีพิมพ์และเผยแพร่ผลงานวิจัยทั้งในระดับชาติและนานาชาติ
- กลยุทธ์ที่ 1.3 สร้างนวัตกรรมและพัฒนางานวิจัยโดยใช้ท้องถิ่นเป็นฐาน
- กลยุทธ์ที่ 1.4 ส่งเสริมการนำผลงานวิจัยไปต่อยอดและใช้ประโยชน์
- กลยุทธ์ที่ 1.5 ส่งเสริมและสนับสนุนยุทธศาสตร์ด้านการพัฒนานวัตกรรมและสิ่งประดิษฐ์
- กลยุทธ์ที่ 1.6 พัฒนานักวิจัยรุ่นใหม่และสนับสนุนนักวิจัยให้พัฒนางานวิจัยแบบชุดโครงการ

ประเด็นยุทธศาสตร์ที่ 2 ส่งเสริมและสนับสนุนการบริการวิชาการและการขับเคลื่อนยุทธศาสตร์การพัฒนาท้องถิ่น

- กลยุทธ์ที่ 2.1 การส่งเสริมและพัฒนาการบริการวิชาการเพื่อสังคมและท้องถิ่น
- กลยุทธ์ที่ 2.2 ส่งเสริมการจัดการรายได้จากงานวิจัยและการบริการวิชาการ
- กลยุทธ์ที่ 2.3 ส่งเสริมการนำองค์ความรู้จากงานวิจัยสู่หลักสูตรการบริการวิชาการ

ประเด็นยุทธศาสตร์ที่ 3 การพัฒนาระบบบริหารจัดการและยกระดับศักยภาพบุคลากร

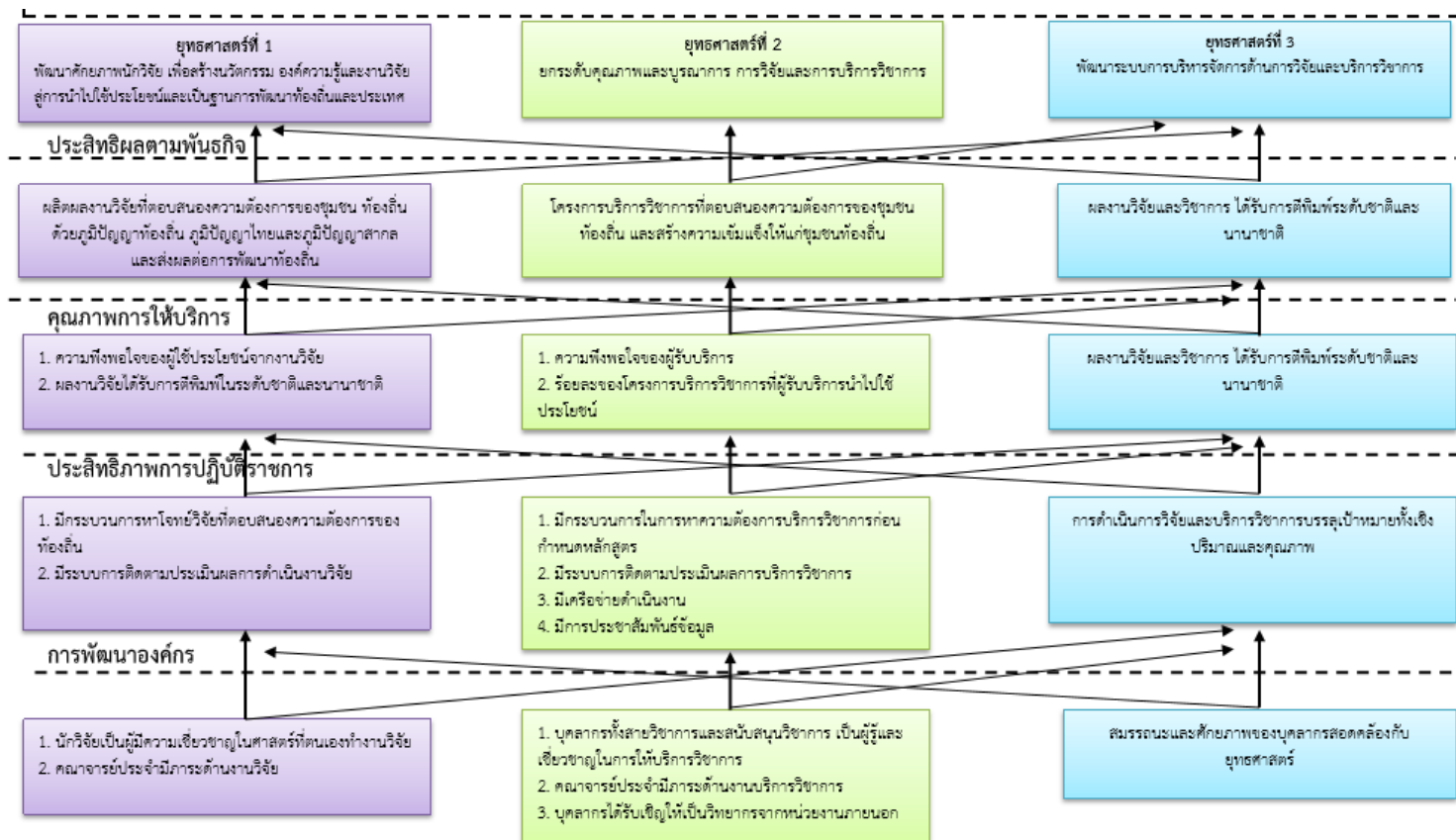
- กลยุทธ์ที่ 3.1 การพัฒนาเครือข่ายความร่วมมือด้านการวิจัยและการบริการวิชาการทั้งในระดับชาติและนานาชาติ
- กลยุทธ์ที่ 3.2 พัฒนาระบบสารสนเทศเพื่อการตัดสินใจ (MIS) และระบบฐานข้อมูล ด้านงานวิจัยและการบริการวิชาการ
- กลยุทธ์ที่ 3.3 พัฒนาคุณภาพการบริหารจัดการและงบประมาณให้มีประสิทธิภาพ ในมนุษย์

4.6 เป้าประสงค์

- 4.6.1 การวิจัยเพื่อสร้างสรรค์นวัตกรรมและองค์ความรู้ที่ตอบสนองความต้องการของสังคม นำไปสู่การพัฒนาท้องถิ่นและประเทศชาติ
- 4.6.2 การวิจัยและบริการทางวิชาการที่เสริมสร้างความเข้มแข็งเป็นที่พึงของท้องถิ่นและสังคม
- 4.6.3 การศึกษาวิจัยและสืบสานโครงการอันเนื่องมาจากแนวพระราชดำริ ปรัชญา เศรษฐกิจพอเพียงอย่างต่อเนื่องและยั่งยืน

4.7 แผนที่ยุทธศาสตร์ (Strategy Map) สถาบันวิจัยและพัฒนา

วิสัยทัศน์ : เป็นผู้นำด้านการบริหารจัดการงานวิจัยและงานบริการวิชาการเพื่อการพัฒนาท้องถิ่นอย่างต่อเนื่องและยั่งยืน



ภาพที่ 4.1 แผนที่ยุทธศาสตร์ (Strategy Map) สถาบันวิจัยและพัฒนา

4.8 สรุปข้อมูลพื้นฐาน แผนการใช้จ่ายงบประมาณรายจ่าย ประจำปีงบประมาณ พ.ศ. 2562

ตารางที่ 4.2 สรุปข้อมูลพื้นฐาน แผนการใช้จ่ายงบประมาณรายจ่าย ประจำปีงบประมาณ พ.ศ. 2562

ลำดับ	ชื่อโครงการ	งบประมาณรายจ่ายประจำปีงบประมาณ พ.ศ. 2562			
		งบแผ่นดิน	งบรายได้		รวมทั้งสิ้น
			บ.กศ.	บ.กศ. (เพิ่มเติม)	
1	โครงการบริหารจัดการสถาบันวิจัยและพัฒนา		200,000		200,000
2	โครงการพัฒนาศักยภาพบุคลากรสถาบันวิจัยและพัฒนา		22,500		22,500
3	โครงการตำราวิชาการ เนื่องในโอกาส 113 ปี มหาวิทยาลัยราชภัฏพระนครศรีอยุธยา			72,000	72,000
4	โครงการบูรณาการเรียนการสอนกับการบริการวิชาการ	930,000			930,000
5	โครงการแก้ไขความยากจนของประชาชนในเขตชนบท	2,460,000			2,460,000
6	โครงการส่งเสริม ความรักสามัคคี ความมีระเบียบวินัย เข้าใจสิทธิหน้าที่ของตนเองและผู้อื่น	700,000			700,000
7	โครงการมหาวิทยาลัยพี่เลี้ยง	540,000			540,000
8	โครงการส่งเสริมสนับสนุนข้อเสนอโครงการวิจัย ประจำปีงบประมาณ พ.ศ.2562	1,486,000			1,486,000
9	โครงการประชุมวิชาการระดับชาติ "ราชภัฏกรุงเก่า" ประจำปี พ.ศ. 2561			20,000	20,000
10	โครงการจัดทำวารสารวิจัยราชภัฏกรุงเก่า สาขามนุษยศาสตร์และสังคมศาสตร์			167,880	167,880

ลำดับ	ชื่อโครงการ	งบประมาณรายจ่ายประจำปีงบประมาณ พ.ศ. 2562			
		งบแผ่นดิน	งบรายได้		รวมทั้งสิ้น
			บ.ค.	บ.ค. (เพิ่มเติม)	
11	การนำเสนอผลงานวิจัยในมหกรรมงานวิจัยแห่งชาติ (Thailand Research Expo)			150,000	150,000
12	การประชุมวิชาการระดับชาติมหาวิทยาลัยราชภัฏกลุ่มศรีอยุธยา			61,770	61,770
13	โครงการประชุมวิชาการระดับชาติและนานาชาติราชภัฏวิจัย ครั้งที่ 5			100,000	100,000
14	จัดประชุมคณะกรรมการบริหารกองทุนวิจัยมหาวิทยาลัยราชภัฏพระนครศรีอยุธยา			30,000	30,000
15	โครงการคลินิกวิจัย			50,000	50,000
16	โครงการพัฒนาระบบและกลไกในการบริหารจัดการ เรื่อง การรับรองจริยธรรมการวิจัยในมนุษย์			50,000	50,000
17	เชิดชูเกียรตินักวิจัย			30,000	30,000
18	โครงการพัฒนานักวิจัย			400,000	400,000
19	สมทบกองทุนวิจัยเพื่อสนับสนุนข้อเสนอโครงการวิจัยและการเผยแพร่ผลงาน ประจำปีงบประมาณ พ.ศ.2562			3,000,000	3,000,000
	รวมเงินทั้งสิ้น	7,463,850	222,500	4,131,650	11,818,000

4.9 แผนปฏิบัติการประจำปีงบประมาณ พ.ศ. 2562

ประเด็นยุทธศาสตร์	กลยุทธ์	ตัวชี้วัด	ที่มา	หน่วย นับ	ค่าเป้าหมาย 2561	โครงการ/กิจกรรม	ระยะเวลา ดำเนินการ	งบประมาณ
ยุทธศาสตร์ที่ 1 ส่งเสริมและ สนับสนุนการพัฒนา งานวิจัยและ นวัตกรรม	1. การส่งเสริม งานวิจัยที่ตอบสนอง ยุทธศาสตร์ชาติและ ยุทธศาสตร์ มหาวิทยาลัย 2. การส่งเสริมและ สนับสนุนการตีพิมพ์ และเผยแพร่ ผลงานวิจัยทั้งใน ระดับชาติและ นานาชาติ 3. สร้างนวัตกรรม และพัฒนางานวิจัย โดยใช้ท้องถิ่นเป็น ฐาน 4. ส่งเสริมการนำ ผลงานวิจัยไปต่อ ยอดและใช้ ประโยชน์	1. ร้อยละของอาจารย์ทำวิจัย ต่อจำนวนอาจารย์ทั้งหมด 2. ร้อยละของจำนวนนักวิจัย รุ่นใหม่เพิ่มขึ้น 3. ร้อยละของผลงานวิจัยที่ สอดคล้องกับความต้องการ ของท้องถิ่น 4. ร้อยละของผลงานวิจัย หรือนวัตกรรมที่สามารถ นำไปใช้ประโยชน์หรือต่อ ยอดในเชิงพาณิชย์	แผนปฏิบัติ ราชการ	โครงการ	1	1. ชุดโครงการ : การพัฒนาโมบาย แอปพลิเคชันสำหรับคัดกรองเด็ก อนุบาลที่เสี่ยงต่อการเป็นเด็กที่มี ความต้องการพิเศษ	1 ต.ค. 61 – 30 ก.ย. 62	980,000
					1	รูปแบบการส่งเสริมการออมของ แรงงานนอกระบบตามปรัชญา เศรษฐกิจพอเพียงในกองทุนการ ออมแห่งชาติ กรณีศึกษาตำบลบาง นมโค อำเภอสนา จังหวัด พระนครศรีอยุธยา	1 ต.ค. 61 – 30 ก.ย. 62	119,000
					1	การพัฒนาเกมบนโมบายแอปพลิเคชัน สำหรับการพัฒนาทักษะ ทางด้านภาษาและการสื่อสารใน เด็กออทิสติก	1 ต.ค. 61 – 30 ก.ย. 62	288,000

ประเด็นยุทธศาสตร์	กลยุทธ์	ตัวชี้วัด	ที่มา	หน่วย นับ	ค่าเป้าหมาย 2561	โครงการ/กิจกรรม	ระยะเวลา ดำเนินการ	งบประมาณ
	5. ส่งเสริมและสนับสนุนยุทธศาสตร์ด้านการพัฒนานวัตกรรมและสิ่งประดิษฐ์ 6. พัฒนานักวิจัยรุ่นใหม่และสนับสนุนนักวิจัยให้พัฒนางานวิจัยแบบชุดโครงการ		แผนปฏิบัติราชการ	โครงการ	1	ผลกระทบของเพลิงกระโดดสีน้ำตาลระบาดต่อประสิทธิภาพทางเศรษฐกิจของการปลูกข้าวแบบเกษตรเคมี และเกษตรอินทรีย์	1 ต.ค. 61 – 30 ก.ย. 62	99,000
			แผนปฏิบัติราชการ	ครั้ง	1	โครงการประชุมวิชาการระดับชาติ "ราชภัฏกรุงเก่า" ประจำปี พ.ศ. 2561	1 ต.ค. 61 – 30 ก.ย. 62	20,000
			แผนปฏิบัติราชการ	ฉบับ/ปี	3	โครงการจัดทำวารสารวิจัยราชภัฏกรุงเก่า สาขามนุษยศาสตร์และสังคมศาสตร์	1 ต.ค. 61 – 30 ก.ย. 62	167,880
			แผนปฏิบัติราชการ	ครั้ง	1	การนำเสนอผลงานวิจัยในมหกรรมงานวิจัยแห่งชาติ (Thailand Research Expo)	1 ต.ค. 61 – 30 ก.ย. 62	150,000
			แผนปฏิบัติราชการ	ครั้ง	1	การประชุมวิชาการระดับชาติ มหาวิทยาลัยราชภัฏกลุ่มศรีอยุธยา	1 ต.ค. 61 – 30 ก.ย. 62	61,770

ประเด็นยุทธศาสตร์	กลยุทธ์	ตัวชี้วัด	ที่มา	หน่วย นับ	ค่าเป้าหมาย 2561	โครงการ/กิจกรรม	ระยะเวลา ดำเนินการ	งบประมาณ
			แผนปฏิบัติ ราชการ	ฉบับ/ปี	1	โครงการประชุมวิชาการระดับชาติ และนานาชาติราชภัฏวิจัย ครั้งที่ 5	1 ต.ค. 61 – 30 ก.ย. 62	100,000
			แผนปฏิบัติ ราชการ	ครั้ง	1	ประชุมคณะกรรมการบริหาร กองทุนวิจัยมหาวิทยาลัยราชภัฏ พระนครศรีอยุธยา	1 ต.ค. 61 – 30 ก.ย. 62	30,000
			แผนปฏิบัติ ราชการ	ครั้ง	1	โครงการคลินิกวิจัย	1 ต.ค. 61 – 30 ก.ย. 62	50,000
			แผนปฏิบัติ ราชการ	ประเภท	3	โครงการพัฒนาระบบและกลไกใน การบริหารจัดการ เรื่อง การรับรอง จริยธรรมการวิจัยในมนุษย์	1 ต.ค. 61 – 30 ก.ย. 62	50,000
			แผนปฏิบัติ ราชการ	ครั้ง	1	เชิดชูเกียรตินักวิจัย	1 ต.ค. 61 – 30 ก.ย. 62	30,000

ประเด็นยุทธศาสตร์	กลยุทธ์	ตัวชี้วัด	ที่มา	หน่วย นับ	ค่าเป้าหมาย 2561	โครงการ/กิจกรรม	ระยะเวลา ดำเนินการ	งบประมาณ
			แผนปฏิบัติ ราชการ	ครั้ง	1	โครงการพัฒนานักวิจัย <u>กิจกรรม</u> 1.อบรมเชิงปฏิบัติการเขียนชุด โครงการและข้อเสนอการวิจัย สำหรับนักวิจัยรุ่นใหม่ 2.อบรมเชิงปฏิบัติการเขียนชุด โครงการและข้อเสนอการวิจัยเพื่อ เสนอของบประมาณจากวช.หรือ ทุนภายนอก	1 ต.ค. 61 – 30 ก.ย. 62	400,000
			แผนปฏิบัติ ราชการ	ครั้ง	1	สมทบกองทุนวิจัยเพื่อสนับสนุน ข้อเสนอโครงการวิจัยและการ เผยแพร่ผลงาน ประจำปี งบประมาณ พ.ศ.2562	1 ต.ค. 61 – 30 ก.ย. 62	3,000,000
			แผนปฏิบัติ ราชการ	ครั้ง	3	โครงการพัฒนาตำราวิชาการ 113 ปี มหาวิทยาลัยราชภัฏ พระนครศรีอยุธยา <u>กิจกรรม</u> 1. อบรมโครงการพัฒนาตำรา วิชาการ เนื่องในโอกาส 113 ปี มหาวิทยาลัยราชภัฏ พระนครศรีอยุธยา ระยะที่ 1	1 ต.ค. 61 – 30 ก.ย. 62	72,000

ประเด็นยุทธศาสตร์	กลยุทธ์	ตัวชี้วัด	ที่มา	หน่วย นับ	ค่าเป้าหมาย 2561	โครงการ/กิจกรรม	ระยะเวลา ดำเนินการ	งบประมาณ
						2.. อบรมโครงการพัฒนาตำรา วิชาการ เนื่องในโอกาส 113 ปี มหาวิทยาลัยราชภัฏ พระนครศรีอยุธยา ระยะที่ 2 3. อบรมโครงการพัฒนาตำรา วิชาการ เนื่องในโอกาส 113 ปี มหาวิทยาลัยราชภัฏ พระนครศรีอยุธยา ระยะที่ 3		

ประเด็นยุทธศาสตร์	กลยุทธ์	ตัวชี้วัด	ที่มา	หน่วย นับ	ค่าเป้าหมาย 2561	โครงการ/กิจกรรม	ระยะเวลา ดำเนินการ	งบประมาณ
ยุทธศาสตร์ที่ 2 ส่งเสริมและ สนับสนุนการบริการ วิชาการและการ ขับเคลื่อน ยุทธศาสตร์การ พัฒนาท้องถิ่น	1. ร้อยละของ กิจกรรมบริการ วิชาการที่ชุมชน ท้องถิ่นสามารถ นำไปใช้ประโยชน์ หรือต่อยอดได้ 2. ร้อยละของ กิจกรรมบริการ วิชาการ/งานวิจัยที่ บูรณาการกับการ เรียนการสอน 3. จำนวนหลักสูตร บริการวิชาการเพื่อ จัดหารายได้	1. จำนวนโครงการ/กิจกรรม บริการวิชาการ ที่สามารถจัด ได้ไม่น้อยกว่าร้อยละ 85 2. จำนวนโครงการที่สามารถ เบิกจ่ายเงินประมาณตาม ไตรมาสที่ตั้งไม่น้อยกว่า ร้อยละ 85	แผนปฏิบัติ ราชการ	ร้อยละ	85	โครงการแก้ไขความยากจนของ ประชาชนในเขตชนบท กิจกรรม 1. โครงการพัฒนาผลิตภัณฑ์ไม่เสีย อาหารเพื่อเพิ่มศักยภาพผู้ตลาด สากล 2. โครงการส่งเสริมผลิตภัณฑ์ การ ผลิตตะเกียบจากไม้ไผ่ 3. โครงการพัฒนาคุณภาพมาตรฐาน ผลิตภัณฑ์จากไม้ไผ่ 4. โครงการอบรมเชิงปฏิบัติการด้าน การตลาด 5. โครงการพัฒนาผลิตภัณฑ์พวง หรีดเพื่อเพิ่มศักยภาพผู้ตลาดสากล 6. โครงการอบรมเชิงปฏิบัติการด้าน การตลาด (ออนไลน์) สำหรับ ผลิตภัณฑ์พวงหรีด 7. โครงการพัฒนาหัตถกรรม ผักตบชวา ภูมิปัญญาแห่งหันทอง 8. โครงการพัฒนาคุณภาพมาตรฐาน ผลิตภัณฑ์จากผักตบชวา	1 ต.ค. 61 – 30 ก.ย. 62	2,460,000

ประเด็นยุทธศาสตร์	กลยุทธ์	ตัวชี้วัด	ที่มา	หน่วย นับ	ค่าเป้าหมาย 2561	โครงการ/กิจกรรม	ระยะเวลา ดำเนินการ	งบประมาณ
						<p>9.โครงการพัฒนาผลิตภัณฑ์จากผักตบชวาเพื่อเพิ่มศักยภาพผู้ตลาดสากล</p> <p>10.โครงการอบรมเชิงปฏิบัติการด้านการตลาด (ออนไลน์) สำหรับผลิตภัณฑ์จากผักตบชวา</p> <p>11.โครงการพัฒนาผลิตภัณฑ์จากกล้วยเพื่อเพิ่มศักยภาพผู้ตลาดสากล (ต.บ้านแห อ.เมืองอ่างทอง จ.อ่างทอง)</p> <p>12.โครงการอบรมเชิงปฏิบัติการด้านการตลาด (ออนไลน์) สำหรับผลิตภัณฑ์จากกล้วย</p> <p>13.โครงการพัฒนาผลิตภัณฑ์จากหวายเพื่อเพิ่มศักยภาพผู้ตลาดสากล (ต.บางนมโค อ.เสนา จ.พระนครศรีอยุธยา)</p> <p>14.โครงการส่งเสริมการปลูกผักปลอดสาร ตามแนวปรัชญาเศรษฐกิจพอเพียง "พืชสวนครัวสร้างรายได้"</p> <p>15.โครงการส่งเสริมและพัฒนาอาชีพของชุมชนตามแนวเศรษฐกิจพอเพียง "ผักพื้นบ้านสร้างอาชีพ"</p>		

ประเด็นยุทธศาสตร์	กลยุทธ์	ตัวชี้วัด	ที่มา	หน่วย นับ	ค่าเป้าหมาย 2561	โครงการ/กิจกรรม	ระยะเวลา ดำเนินการ	งบประมาณ
						<p>16.โครงการส่งเสริมและพัฒนาอาชีพของชุมชนตามแนวเศรษฐกิจพอเพียง "มะนาวสร้างรายได้"</p> <p>17.โครงการส่งเสริมโรงเรียนผู้สูงอายุ "อาชีพผู้สูงอายุ เพิ่มคุณค่าชีวิต ยามชรา"</p> <p>18.โครงการส่งเสริมโรงเรียนผู้สูงอายุ "อาชีพผู้สูงอายุ เพิ่มคุณค่าชีวิต ยามชรา"</p> <p>19.โครงการ การควบคุมศัตรูพืชโดยชีววิธี</p> <p>20.โครงการ การส่งเสริมอาชีพการแปรรูปเป็นผลิตภัณฑ์น้ำก่เกิดจากปลา</p>		

ประเด็นยุทธศาสตร์	กลยุทธ์	ตัวชี้วัด	ที่มา	หน่วย นับ	ค่าเป้าหมาย 2561	โครงการ/กิจกรรม	ระยะเวลา ดำเนินการ	งบประมาณ
	<p>1.ร้อยละของกิจกรรมบริการวิชาการที่ชุมชนท้องถิ่นสามารถนำไปใช้ประโยชน์หรือต่อยอดได้</p> <p>2.ร้อยละของกิจกรรมบริการวิชาการ/งานวิจัยที่บูรณาการกับการเรียนการสอน</p> <p>3.จำนวนหลักสูตรบริการวิชาการเพื่อจัดหารายได้</p>	<p>1.จำนวนโครงการ/กิจกรรมบริการวิชาการ ที่สามารถจัดได้ไม่น้อยกว่าร้อยละ 85</p> <p>2.จำนวนโครงการที่สามารถเบิกจ่ายเงินประมาณตามไตรมาสที่ตั้งไม่น้อยกว่าร้อยละ 85</p>	แผนปฏิบัติการราชการ	ร้อยละ	85	<p>โครงการบูรณาการเรียนการสอนกับการบริการวิชาการ งานวิจัย และทำนุบำรุงศิลปวัฒนธรรม กิจกรรม</p> <p>1.โครงการ การบริหารจัดการแบบบูรณาการนวัตกรรมการจัดการธุรกิจอย่างยั่งยืน</p> <p>2.อบรมเชิงปฏิบัติการการวิเคราะห์โครงการลงทุนทางธุรกิจของชุมชน</p> <p>3.โครงการอบรมเชิงปฏิบัติการแบบจำลองสถานการณ์โซ่อุปทาน (Beer Game) เพื่อป้อนนักโลจิสติกส์สู่ชุมชน</p> <p>4.โครงการอบรมเชิงปฏิบัติการการเขียนแผนธุรกิจ</p> <p>5.โครงการจัดอบรมเชิงปฏิบัติการพัฒนาการสร้างตราสินค้าและสื่อดิจิทัลสำหรับธุรกิจชุมชน</p>	1 ต.ค. 61 – 30 ก.ย. 62	2,277,850

ประเด็นยุทธศาสตร์	กลยุทธ์	ตัวชี้วัด	ที่มา	หน่วย นับ	ค่าเป้าหมาย 2561	โครงการ/กิจกรรม	ระยะเวลา ดำเนินการ	งบประมาณ
						<p>6.โครงการจัดอบรมเชิงปฏิบัติการสู่ ช่องทางการตลาดโลกของ ผู้ประกอบการในจังหวัด พระนครศรีอยุธยา และอ่างทอง</p> <p>7.การถ่ายทอดภูมิปัญญาอาหาร พื้นบ้านของชุมชนบ้านคลองทราย เพื่อการแลกเปลี่ยนเรียนรู้และเพิ่ม มูลค่าผลิตภัณฑ์ชุมชนสู่เทศกาลบุญ ในวันผ้าป่าเข้ามัต ตำบลคลองจิก อำเภอบางปะอิน จังหวัด พระนครศรีอยุธยา</p> <p>8.การอบรมเชิงปฏิบัติการ การ คำนวณต้นทุนและการกำหนดราคา ผลิตภัณฑ์ชุมชน</p> <p>9.โครงการพัฒนากิจกรรมการ ท่องเที่ยวชุมชนบ้านคลองจิก</p> <p>10.โครงการอบรมเชิงปฏิบัติการ การจัดทรัพยากรมืออาชีพ</p> <p>11.โครงการ การใช้ประโยชน์และ การขยายพันธุ์พืชพื้นบ้านในตำรับ ยาแผนโบราณ</p>		

ประเด็นยุทธศาสตร์	กลยุทธ์	ตัวชี้วัด	ที่มา	หน่วย นับ	ค่าเป้าหมาย 2561	โครงการ/กิจกรรม	ระยะเวลา ดำเนินการ	งบประมาณ
						<p>12.โครงการ พัฒนาน้ำมันหอมระเหยจากพืชสมุนไพรสู่นวัตกรรมผลิตภัณฑ์สุคนธ์บำบัดที่ได้รับรองมาตรฐาน</p> <p>13.โครงการ การพัฒนาความสามารถของชุมชนในการผลิตและใช้ประโยชน์จากพืชผักสมุนไพรที่ปลอดภัยจากสารพิษ</p> <p>14.โครงการ การอบรมเชิงปฏิบัติการ “การจัดการเรียนการสอนบน Google Apps for Education”</p> <p>15.โครงการ วัสดุกรองน้ำกับการกรองน้ำเพื่อใช้ในการเกษตร</p> <p>โครงการ จัดการเรียนรู้สู่สะเต็มศึกษาระดับมัธยมศึกษา</p> <p>16.โครงการ เทคนิคการผลิตเบเกอรี่อย่างง่ายในเชิงการค้า</p> <p>17.โครงการ การใช้ประโยชน์จากจุลินทรีย์เพื่อการเกษตร</p>		

ประเด็นยุทธศาสตร์	กลยุทธ์	ตัวชี้วัด	ที่มา	หน่วย นับ	ค่าเป้าหมาย 2561	โครงการ/กิจกรรม	ระยะเวลา ดำเนินการ	งบประมาณ
						<p>18.โครงการ อบรมเชิงปฏิบัติการ “หลักการและการใช้เครื่องมือวัดกัมมันตภาพรังสี”</p> <p>19.โครงการ การพัฒนาสำหรับอาหารเพื่อสุขภาพจากเห็ดโดยการมีส่วนร่วมของกลุ่มแปรรูปเห็ดบ้านคลองทราย ตำบลคลองจิก อำเภอปางปะอิน จังหวัดพระนครศรีอยุธยา</p> <p>20.โครงการ การเขียนโปรแกรมเบื้องต้น</p> <p>21.โครงการ ชาววิทย์ (สิ่งแวดล้อม) พบนักปราชญ์</p> <p>22.โครงการ การอบรมโปรแกรมคอมพิวเตอร์ในการวิเคราะห์ทางสถิติสำหรับการปรับปรุงคุณภาพ</p> <p>23.โครงการบริการวิชาการตามพันธกิจมหาวิทยาลัยเพื่อพัฒนาท้องถิ่นและสังคม (โครงการอบรมเชิงปฏิบัติการการประชุมพยาบาลและการช่วยฟื้นคืนชีพเบื้องต้น)</p>		

ประเด็นยุทธศาสตร์	กลยุทธ์	ตัวชี้วัด	ที่มา	หน่วย นับ	ค่าเป้าหมาย 2561	โครงการ/กิจกรรม	ระยะเวลา ดำเนินการ	งบประมาณ
						<p>24.โครงการ การช่วยชีวิตขั้นพื้นฐานและการใช้เครื่องไฟฟ้ากระตุกหัวใจ</p> <p>25.โครงการ ระบบสูบน้ำเพื่อการเกษตรด้วยพลังงานแสงอาทิตย์</p> <p>26.โครงการ เรียนรู้ภาษาไทยอย่างสนุก</p> <p>27.โครงการ การสร้างสื่อแอนิเมชั่นเด็กปฐมวัยในการจัดการเรียนรู้ศตวรรษที่ 21</p> <p>28.โครงการ การสื่อและกิจกรรมการเรียนรู้แบบมีปฏิสัมพันธ์ด้วยโปรแกรม PowerPoint โครงการการใช้เทคโนโลยีเพื่อส่งเสริมทักษะการคิดทางคณิตศาสตร์ในยุค 4.0</p> <p>29.โครงการ อบรมเชิงปฏิบัติการ เรื่อง : การพัฒนาการสอนสังคมศึกษาและการผลิต "นวัตกรรมการศึกษา (Educational Innovation)" สำหรับครูสอนกลุ่มสาระสังคมศึกษา ศาสนาและวัฒนธรรม ที่ไม่มีวุฒิการศึกษาทางสังคมศึกษา</p>		809,250

ประเด็นยุทธศาสตร์	กลยุทธ์	ตัวชี้วัด	ที่มา	หน่วย นับ	ค่าเป้าหมาย 2561	โครงการ/กิจกรรม	ระยะเวลา ดำเนินการ	งบประมาณ
						<p>30.โครงการ การใช้รูปแบบการเรียนรู้ทางวิชาชีพ (PLC) ในการจัดทำ Logbook สำหรับครูผู้สอนรายวิชาภาษาไทย</p> <p>31.โครงการ การอบรมเชิงปฏิบัติการเรื่อง "การจัดกิจกรรมและการจัดค่ายภาษาอังกฤษเพื่อพัฒนาทักษะการสื่อสารในศตวรรษที่ 21</p> <p>32.STEM กับการจัดค่ายพัฒนาการเรียนรู้วิทยาศาสตร์</p> <p>33.โครงการ อบรมเชิงปฏิบัติการ เรื่องการผลิตและใช้สื่อการเรียนรู้ตามแนว Active Learning สำหรับครูและบุคลากรทางการศึกษาในระดับ ประถมศึกษา</p> <p>34.โครงการ การเคลื่อนไหวพื้นฐานที่ส่งผลต่อวิถีชีวิตสุขภาพสำหรับครูในพื้นที่เป้าหมาย</p> <p>35.โครงการ อบรมเชิงปฏิบัติการด้านศิลปะ และวัฒนธรรมท้องถิ่น ครั้งที่ 1</p>		

ประเด็นยุทธศาสตร์	กลยุทธ์	ตัวชี้วัด	ที่มา	หน่วย นับ	ค่าเป้าหมาย 2561	โครงการ/กิจกรรม	ระยะเวลา ดำเนินการ	งบประมาณ
						36.โครงการ อบรมเชิงปฏิบัติการ ด้านศิลปะ และวัฒนธรรมท้องถิ่น ครั้งที่ 2 37.โครงการ พระไตรปิฎกสำหรับ เยาวชน 38.โครงการ การพัฒนาทักษะทาง ดนตรีโดยปราชญ์อาวุโส 39.โครงการ การอบรมเชิง ปฏิบัติการการพัฒนาห้องสมุด โรงเรียน 40.โครงการบูรณาการเรียนการ สอนกับการบริการวิชาการ ประวัติศาสตร์ท้องถิ่นอยุธยา – อ่างทอง กับการจัดการเรียนการ สอนประวัติศาสตร์ 41.โครงการ English Edutainment Day Camp 41.โครงการ เยาวชนรู้เท่าทันสื่อ 42.โครงการ การพัฒนาผลิตภัณฑ์ จากภูมิปัญญาจักสานพัดชุมชนบ้าน แพรง จังหวัดพระนครศรีอยุธยา โครงการ บริการวิชาการตามวิถี ชีวิตมุสลิม		

ประเด็นยุทธศาสตร์	กลยุทธ์	ตัวชี้วัด	ที่มา	หน่วย นับ	ค่าเป้าหมาย 2561	โครงการ/กิจกรรม	ระยะเวลา ดำเนินการ	งบประมาณ
						<p>43.โครงการ ค่ายภาษาและวัฒนธรรมญี่ปุ่นสัญจร</p> <p>44.โครงการ อบรมเชิงปฏิบัติการ อ่านและเขียนภาษาไทยเพื่อชุมชน</p> <p>45.โครงการ การบริหารจัดการเพื่อพัฒนาการท่องเที่ยวในชุมชน</p> <p>46.โครงการ การพัฒนาสมรรถนะในการบริหารจัดการชุมชนบ้านลาว</p> <p>47.โครงการ “อบรมเชิงปฏิบัติการ สร้างสรรค์ผลงานทางดนตรี และการบรรเลงรวมวงในแบบดนตรีร่วมสมัย”</p> <p>48.โครงการบริการวิชาการเผยแพร่วัฒนธรรมไทย-จีน</p> <p>49.โครงการ เผยแพร่ความรู้กฎหมายครอบครัวและมรดกสู่ชุมชน</p> <p>50.การอบรมเชิงปฏิบัติการ หลักสูตร “การทำไข่เค็มดินสอพอง ผสมเกลือไอโอดีน ไข่เค็มดินสอพอง สูตรสมุนไพร และไข่เค็มดอง นำเกลือ”</p>		

ประเด็นยุทธศาสตร์	กลยุทธ์	ตัวชี้วัด	ที่มา	หน่วย นับ	ค่าเป้าหมาย 2561	โครงการ/กิจกรรม	ระยะเวลา ดำเนินการ	งบประมาณ
						<p>51.อบรมเทคนิคการแสดงนาฏศิลป์ไทยแบบแผนและการออกแบบงานนาฏศิลป์สร้างสรรค์สำหรับครูระดับประถมศึกษาและมัธยมศึกษาในจังหวัดพระนครศรีอยุธยา</p> <p>52.โครงการ การประยุกต์ศาสตร์พระราชาร่วมกับการพัฒนาเยาวชน</p> <p>53.โครงการอบรมเชิงปฏิบัติการ การวิจัยเชิงพื้นที่และปฏิบัติการอย่างมีส่วนร่วมด้านวัฒนธรรมและภูมิปัญญาท้องถิ่นด้วยศาสตร์พระราชาร่วม</p> <p>54.โครงการอบรมเชิงปฏิบัติการ การสร้างนักวิจัยรุ่นใหม่เพื่อตอบสนองการบริการวิชาการตามศาสตร์พระราชาร่วมการพัฒนาท้องถิ่นอย่างยั่งยืน</p>		

ประเด็นยุทธศาสตร์	กลยุทธ์	ตัวชี้วัด	ที่มา	หน่วย นับ	ค่าเป้าหมาย 2561	โครงการ/กิจกรรม	ระยะเวลา ดำเนินการ	งบประมาณ
						55.โครงการส่งเสริมอนุรักษ์ศิลปวัฒนธรรมและภูมิปัญญาท้องถิ่น 56.โครงการศิลปกรรมเก่าเล่าเรื่อง (ประวัติศาสตร์ จังหวัดอ่างทอง) 57.โครงการศิลปกรรมเก่าเล่าเรื่อง (ประวัติศาสตร์ จังหวัด พระนครศรีอยุธยา) 58.โครงการส่งเสริมและพัฒนาแหล่งเรียนรู้ในชุมชน (จังหวัด พระนครศรีอยุธยา 2 พื้นที่และ จังหวัดอ่างทอง 1 พื้นที่ โครงการ ต่อเนื่อง)		

ประเด็นยุทธศาสตร์	กลยุทธ์	ตัวชี้วัด	ที่มา	หน่วย นับ	ค่าเป้าหมาย 2561	โครงการ/กิจกรรม	ระยะเวลา ดำเนินการ	งบประมาณ
	<p>1.ร้อยละของกิจกรรมบริการวิชาการที่ชุมชนท้องถิ่นสามารถนำไปใช้ประโยชน์หรือต่อยอดได้</p> <p>2.ร้อยละของกิจกรรมบริการวิชาการ/งานวิจัยที่บูรณาการกับการเรียนการสอน</p> <p>3.จำนวนหลักสูตรบริการวิชาการเพื่อจัดหารายได้</p>	<p>1.จำนวนโครงการ/กิจกรรมบริการวิชาการ ที่สามารถจัดได้ไม่น้อยกว่าร้อยละ 85</p> <p>2.จำนวนโครงการที่สามารถเบิกจ่ายเงินประมาณตามไตรมาสที่ตั้งไม่น้อยกว่าร้อยละ 85</p>	แผนปฏิบัติการราชการ	ร้อยละ	85	<p>โครงการส่งเสริม ความรักสามัคคี ความมีระเบียบวินัย เข้าใจสิทธิหน้าที่ของตนเองและผู้อื่น</p> <p><u>กิจกรรม</u></p> <p>1.โครงการปลูกจิตสำนึกด้านยาเสพติด "ล้อมรักให้ครอบครัว ล้อมรั้วป้องกันยาเสพติด</p> <p>2.โครงการธรรมอารมณ์ดีสำหรับผู้สูงอายุในชุมชน</p> <p>3.โครงการนันทนาการสำหรับผู้สูงอายุ "ครั้นครวนวันละนิด เพื่อสุขภาพจิตที่ดีของผู้สูงอายุ"</p> <p>4.โครงการส่งเสริมโรงเรียนผู้สูงอายุ ด้านภาษาอังกฤษสำหรับผู้สูงอายุ "ฟุตฟิต ฟ.ฟัน" ตำบลบางนมโค อำเภอเสนา จ.พระนครศรีอยุธยา</p> <p>5.โครงการส่งเสริมโรงเรียนผู้สูงอายุ ด้านภาษาอังกฤษสำหรับผู้สูงอายุ "ฟุตฟิต ฟ.ฟัน" ตำบลหันส์ อำเภอบางปะหัน จ.พระนครศรีอยุธยา</p>	1 ต.ค. 60 – 30 ก.ย. 61 11 ต.ค. 60 – 30 ก.ย. 61	700,000

ประเด็นยุทธศาสตร์	กลยุทธ์	ตัวชี้วัด	ที่มา	หน่วย นับ	ค่าเป้าหมาย 2561	โครงการ/กิจกรรม	ระยะเวลา ดำเนินการ	งบประมาณ
	<p>1.ร้อยละของกิจกรรมบริการวิชาการที่ชุมชนท้องถิ่นสามารถนำไปใช้ประโยชน์หรือต่อยอดได้</p> <p>2.ร้อยละของกิจกรรมบริการวิชาการ/งานวิจัยที่บูรณาการกับการเรียนการสอน</p> <p>3.จำนวนหลักสูตรบริการวิชาการเพื่อจัดหารายได้</p>	<p>1.จำนวนโครงการ/กิจกรรมบริการวิชาการ ที่สามารถจัดได้ไม่น้อยกว่าร้อยละ 85</p> <p>2.จำนวนโครงการที่สามารถเบิกจ่ายเงินประมาณตามไตรมาสที่ตั้งไม่น้อยกว่าร้อยละ 85</p>	แผนปฏิบัติการราชการ	ร้อยละ	85	<p>โครงการมหาวิทยาลัยพี่เลี้ยง กิจกรรม</p> <p>1.โครงการภาษาอังกฤษเพื่อพัฒนาห้องเรียนในชุมชน</p> <p>2.โครงการพัฒนาบุคลากรครู กศน. ด้านการจัดทำแผนการเรียนการสอนแบบบูรณาการ</p> <p>3.โครงการส่งเสริมและพัฒนาแหล่งเรียนรู้ภูมิปัญญาท้องถิ่นในโรงเรียนและชุมชน</p> <p>4.โครงการเทคโนโลยีสารสนเทศตามพระราชดำริโดยประยุกต์ใช้ (eDLTV/eDLIT) ไปใช้ในการเรียนการสอน</p> <p>5.โครงการพัฒนาบุคลากรครู กศน. ด้านการจัดทำสื่อการเรียนการสอน</p> <p>6.โครงการพัฒนาบุคลากรครู กศน. ด้านการนำสื่อไปใช้ในการเรียนการสอน</p>	1 ต.ค. 60 – 30 ก.ย. 61	540,000

ประเด็นยุทธศาสตร์	กลยุทธ์	ตัวชี้วัด	ที่มา	หน่วย นับ	ค่าเป้าหมาย 2561	โครงการ/กิจกรรม	ระยะเวลา ดำเนินการ	งบประมาณ
ยุทธศาสตร์ที่ 3 การพัฒนาระบบ บริหารจัดการและ ยกระดับศักยภาพ บุคลากร	1.การพัฒนา เครือข่ายความ ร่วมมือด้านการวิจัย และการบริการ วิชาการทั้งใน ระดับชาติและ นานาชาติ 2.พัฒนาระบบ สารสนเทศเพื่อการ ตัดสินใจ (MIS) และ ระบบฐานข้อมูล ด้านงานวิจัยและการ บริการวิชาการ 3.พัฒนาคุณภาพ การบริหารจัดการ และงบประมาณให้มี ประสิทธิภาพใน มนุษย์	ร้อยละความพึงพอใจของ ผู้รับบริการและผู้มีส่วนได้ ส่วนเสีย	แผนปฏิบัติ ราชการ	ร้อยละ	85	1.โครงการบริหารจัดการ สถาบันวิจัยและพัฒนา กิจกรรม 1.ซื้อวัสดุสำนักงาน 2.ค่าสาธารณูปโภค 3.ส่งบุคลากรเข้ารับการอบรม พัฒนาศักยภาพในการปฏิบัติงาน 4.จัดประชุมสถาบันวิจัยและพัฒนา	1 ต.ค. 60 – 30 ก.ย. 61	200,000
			แผนปฏิบัติ ราชการ	ร้อยละ	85	2.โครงการพัฒนาศักยภาพบุคลากร สถาบันวิจัยและพัฒนา	1 ต.ค. 60 – 30 ก.ย. 61	22,500

ภาคผนวก



คำสั่งสถาบันวิจัยและพัฒนา

ที่ 70 /2561

เรื่อง แต่งตั้งคณะกรรมการจัดทำแผนปฏิบัติการ ประจำปีงบประมาณ พ.ศ. 2562 สถาบันวิจัยและพัฒนา

เพื่อให้การดำเนินการจัดทำแผนปฏิบัติการ ประจำปีงบประมาณ พ.ศ. 2562 สถาบันวิจัยและพัฒนา เป็นไปด้วยความเรียบร้อย มีประสิทธิภาพบังเกิดผลดีต่อทางราชการ

อาศัยอำนาจตามความในมาตรา 31 (3) แห่งพระราชบัญญัติมหาวิทยาลัยราชภัฏ พ.ศ. 2547 จึงแต่งตั้งคณะกรรมการจัดทำแผนปฏิบัติการ ประจำปีงบประมาณ พ.ศ. 2562 สถาบันวิจัยและพัฒนา ประกอบด้วยผู้มีรายนามดังต่อไปนี้

- | | |
|--------------------------------------------|---------------------|
| 1) รองศาสตราจารย์ ดร.ชูสิทธิ์ ประดับเพชร | ประธานกรรมการ |
| 2) ผู้ช่วยศาสตราจารย์เลิศชาย สติตย์พนาวงศ์ | กรรมการ |
| 3) อาจารย์ ดร.สุจิตกัลยา มฤครัฐอินแปลง | กรรมการ |
| 4) อาจารย์ ดร.กมลวรรณ วรรณธนะ | กรรมการ |
| 5) นางสาวอัจฉรา วงษ์หา | กรรมการ |
| 6) นายอวิรุทธ์ เจียมฮวดหลี | กรรมการ |
| 7) นางสาวศรินยา โพนีนอก | กรรมการ |
| 8) นางสาวบงกช สมหวัง | กรรมการ |
| 9) นางสาวสุธีรา มูลดี | กรรมการ |
| 10) นางสาววิไลวรรณ สังฤทธิ | กรรมการ |
| 11) นางสาวพรสวรรค์ คล้ายกัน | กรรมการ |
| 12) นางสาวพิมพ์ประภา พลรัักษ์ | กรรมการและเลขานุการ |

โดยมีหน้าที่ ดังนี้

- 1) วางแผนการดำเนินงานการจัดทำแผนปฏิบัติราชการ ประจำปีงบประมาณ พ.ศ. 2562
- 2) ดำเนินการตามแผนการดำเนินงาน
- 3) ทบทวนและวิเคราะห์ผลการปฏิบัติราชการตามแผนปฏิบัติราชการ ประจำปีงบประมาณ พ.ศ. 2562 ประสานงานและติดตาม ตรวจสอบ การดำเนินงาน
- 4) นำเสนอแผนปฏิบัติราชการ ประจำปีงบประมาณ พ.ศ. 2562 สถาบันวิจัยและพัฒนา ต่อผู้เกี่ยวข้อง
- 5) ดำเนินการอื่นๆ ที่ผู้อำนวยการสถาบันมอบหมาย

สั่ง ณ วันที่ 22 พฤศจิกายน พ.ศ. 2561



(ผู้ช่วยศาสตราจารย์ ดร.สุจิตกัลยา มฤครัฐอินแปลง)
ผู้อำนวยการสถาบันวิจัยและพัฒนา