



**แผนกลยุทธ์ทางการเงิน
ระยะ 3 ปี (พ.ศ. 2563–2565)**

**สถาบันวิจัยและพัฒนา
มหาวิทยาลัยราชภัฏพระนครศรีอยุธยา**
ผ่านความเห็นชอบที่ประชุมคณะกรรมการประจำสถาบันวิจัยและพัฒนา
วันอังคารที่ 27 มีนาคม พ.ศ. 2563

คำนำ

แผนกลยุทธ์ทางการเงิน ระยะ 3 ปี (พ.ศ. 2563 – 2565) สถาบันวิจัยและพัฒนา มหาวิทยาลัยราชภัฏพระนครศรีอยุธยา ฉบับนี้ จัดทำขึ้นสอดคล้องตามเกณฑ์การประกันคุณภาพการศึกษา องค์กรประกอบที่ 1 ตัวบ่งชี้ 1.1 เกณฑ์มาตรฐานข้อที่ 1 ผู้บริหารมีการกำหนดวิสัยทัศน์ พันธกิจ นโยบาย และแผนปฏิบัติราชการ ระยะ 5 ปี (ระยะแรก 3 ปี) (พ.ศ.2563-2565) ในการกำหนดทิศทางการดำเนินงาน ซึ่งได้กำหนดเกณฑ์มาตรฐานโดยให้หน่วยงานต้องมีแผนกลยุทธ์ทางการเงินที่สอดคล้องกับแผนยุทธศาสตร์ของมหาวิทยาลัย มีแนวทางจัดหาทรัพยากรทางการเงิน หลักเกณฑ์การจัดสรร และการวางแผนการใช้จ่ายเงินอย่างมีประสิทธิภาพ โปร่งใส ตรวจสอบได้และมีงบประมาณประจำปีที่สอดคล้องกับแผนปฏิบัติราชการประจำปี

สถาบันวิจัยและพัฒนา หวังเป็นเป็นอย่างยิ่งว่าแผนกลยุทธ์ทางการเงิน ระยะ 3 ปี (พ.ศ. 2563-2565) ฉบับนี้ จะเป็นประโยชน์ในการดำเนินงานด้านการบริหารงบประมาณเพื่อการดำเนินงานตามพันธกิจของสถาบันวิจัยและพัฒนา ซึ่งถือเป็นหัวใจ สำคัญและมีความจำเป็นอย่างยิ่งในการพัฒนาหน่วยงานให้ก้าวไปในทิศทางที่จะทำให้เกิดผลลัพธ์ที่ดี และมีประสิทธิภาพต่อไปในอนาคต

สถาบันวิจัยและพัฒนา
มหาวิทยาลัยราชภัฏพระนครศรีอยุธยา

ส่วนที่ 1

บทนำ

1.1 ความเป็นมา

สถาบันวิจัยและพัฒนาเป็นส่วนราชการสังกัดมหาวิทยาลัยราชภัฏพระนครศรีอยุธยา ตามกฎกระทรวงศึกษาธิการว่าด้วยการแบ่งส่วนราชการ จัดตั้งส่วนราชการในมหาวิทยาลัยราชภัฏพระนครศรีอยุธยา พ.ศ. 2548 ที่ประกาศในราชกิจจานุเบกษา เล่ม 122 ตอนที่ 20 ก ที่มีผลบังคับใช้ตั้งแต่วันที่ 9 มีนาคม 2548 และต่อมากระทรวงศึกษาธิการได้มีประกาศเรื่อง การแบ่งส่วนราชการในมหาวิทยาลัยราชภัฏพระนครศรีอยุธยา พ.ศ. 2549 ประกาศในราชกิจจานุเบกษา เล่ม 123 ตอนที่ 74 ง ประกาศ ณ วันที่ 23 มิถุนายน 2549 กำหนดให้สถาบันวิจัยและพัฒนา มีส่วนราชการภายในเป็น สำนักงานผู้อำนวยการ มีขอบข่ายพันธกิจตามประกาศมหาวิทยาลัยราชภัฏพระนครศรีอยุธยา ลงวันที่ 18 ตุลาคม พ.ศ.2553 เรื่อง ขอบข่ายพันธกิจและภาระหน้าที่ของส่วนราชการและหน่วยงานของมหาวิทยาลัยดังนี้

1. สนับสนุน ให้การศึกษาและผลิตบัณฑิตที่มีความรู้คู่คุณธรรมและสำนึกในความเป็นไทย
2. วิจัยและแสวงหาความจริงเพื่อสู่ความเป็นเลิศทางวิชาการ
3. ให้บริการทางวิชาการ
4. ร่วมมือและสนับสนุนการดำเนินงานด้านศิลปวัฒนธรรม รวมทั้ง เสริมสร้างความรู้ความเข้าใจในคุณค่าและความภูมิใจในวัฒนธรรมท้องถิ่นและของชาติ
5. เสริมสร้างความเข้มแข็งของผู้นำชุมชน
6. สนับสนุนและพัฒนาการผลิตและพัฒนาครูและบุคลากรทางการศึกษา
7. ประสานความร่วมมือเพื่อการพัฒนาท้องถิ่น
8. แสวงหาแนวทางปรับปรุง พัฒนาและถ่ายทอดนวัตกรรมและเทคโนโลยี
9. สืบสานโครงการอันเนื่องมาจากแนวพระราชดำริเพื่อการพัฒนาท้องถิ่น

ผู้บริหารหน่วยงานจาก อดีตถึงปัจจุบัน

รายชื่อของผู้บริหารหน่วยงานตั้งแต่อดีตที่เป็นสำนักวิจัยและบริการวิชาการจนถึง ปี พ.ศ. 2547 และได้เปลี่ยนชื่อหน่วยงานเป็นสถาบันวิจัยและพัฒนาในปี พ.ศ. 2548 จนถึงปัจจุบัน ดังแสดงในตารางที่ 1.1

ตารางที่ 1.1 รายชื่อผู้บริหารหน่วยงาน

ที่	สำนักวิจัยและบริการวิชาการ	พ.ศ. - พ.ศ.
1	ผศ.ยุทธนา พูนทอง	2538 - 2539
2	นายมงคล ชาวเรือ	2539 - 2543
3	นายศานติ เล็กมณี	2543 - 2546
4	ผศ.ดร.วิชา ทรวงแสง	2546 - 2547

สถาบันวิจัยและพัฒนา		
5	ผศ.ดร.วิชา ทรวงแสง	2548 - 2552
6	ผศ.จินตนา เวชมี	2552 - 2556
7	รศ.ดร.ชูสิทธิ์ ประดับเพ็ชร	2556 - 2560
8	ผศ.ดร.สุจิตกัลยา มฤครัฐอินแปลง	2560 - ปัจจุบัน

1.2 ปรัชญา

สร้างสรรค์ปัญญาเพื่อพัฒนาท้องถิ่นและสังคมสู่สากล

1.3 วิสัยทัศน์

เป็นผู้นำด้านการบริหารจัดการงานวิจัยและงานบริการวิชาการเพื่อการพัฒนาท้องถิ่นอย่างต่อเนื่องและยั่งยืน

1.4 ปณิธาน

มุ่งมั่น พัฒนา สนับสนุน ส่งเสริมงานวิจัยและบริการวิชาการ

1.5 อัตลักษณ์

บริหารงานวิจัยควบคู่งานบริการวิชาการสู่การพัฒนาสังคม

1.6 เอกลักษณ์

หน่วยงานสนับสนุนงานวิจัยและงานบริการวิชาการอย่างโปร่งใสด้วยใจบริการ

1.7 เป้าหมาย

1. เป็นหน่วยงานที่มุ่งเน้นดำเนินงาน ด้านงานวิจัย บริการวิชาการ และงานตามยุทธศาสตร์
2. เป็นหน่วยงานที่ปฏิบัติภารกิจสอดคล้องกับแผนงบประมาณที่ตั้งไว้

1.8 พันธกิจ

1. ส่งเสริมและสนับสนุน นักวิจัยผลิตงานวิจัย งานสร้างสรรค์เพื่อสร้างองค์ความรู้ใหม่ นำไปสู่ความเป็นเลิศทางวิชาการ และสร้างความเข้มแข็งให้ท้องถิ่น และสังคม
2. ส่งเสริมและสนับสนุนการเผยแพร่ผลงานวิจัยระดับชาติและนานาชาติ
3. ส่งเสริมและสนับสนุนงานบริการวิชาการเพื่อตอบสนองต่อความต้องการของท้องถิ่นตามพระบรมราโชบายของรัชกาลที่ 10 โดยบูรณาการกับการเรียนการสอนและการวิจัย
4. ส่งเสริมสนับสนุนการวิจัยแบบ บูรณาการ ในรูปแบบชุดโครงการวิจัย ตามยุทธศาสตร์มหาวิทยาลัยและยุทธศาสตร์ชาติ
5. แสวงหาแหล่งทุนวิจัย ทั้งภายในและภายนอก
6. สร้างเครือข่ายภาคีการวิจัยและการบริการวิชาการในระดับชาติและระดับนานาชาติ

1.9 นโยบาย

1. สร้างและพัฒนานักวิจัย
2. ส่งเสริม สนับสนุนการเผยแพร่งานวิจัยทั้งระดับชาติ และนานาชาติ
3. เสนอปรับปรุงแก้ไขเกณฑ์ภาระงานเพื่อสร้างแรงจูงใจให้คณาจารย์สนใจทำงานวิจัย ผลิตนวัตกรรม และถ่ายทอดเทคโนโลยีมากขึ้น
4. ส่งเสริม สนับสนุนให้คณาจารย์ทำงานวิจัยร่วมกับภาครัฐและเอกชน
5. ส่งเสริมการคุ้มครองผลงานวิจัยและงานสร้างสรรค์ที่เป็นทรัพย์สินทางปัญญา
6. สร้างเครือข่ายกับหน่วยงานระดับชาติและนานาชาติเพื่อบริหารจัดการด้านการวิจัยและการบริการวิชาการ
7. จัดหาทรัพยากรเพื่อสนับสนุนการปฏิบัติงานด้านการส่งเสริมงานวิจัย และการบริการวิชาการ

1.10 ประเด็นยุทธศาสตร์

1. เสริมสร้างศักยภาพด้านการวิจัยและการบริการวิชาการ
2. เป็นแหล่งการจัดการความรู้ท้องถิ่น มรดกโลก ที่สร้างความเข้มแข็งให้สังคม

1.11 แผนภูมิความเชื่อมโยงยุทธศาสตร์ชาติ แผนแม่บทภายใต้ยุทธศาสตร์ชาติ แผนการปฏิรูปประเทศ แผนพัฒนาเศรษฐกิจและสังคมแห่งชาติ ยุทธศาสตร์มหาวิทยาลัยราชภัฏเพื่อการพัฒนาท้องถิ่น กับแผนปฏิบัติการราชการ ระยะ 3 ปี (พ.ศ.2563-2565) และแผนปฏิบัติการ ประจำปีงบประมาณ พ.ศ.2563 สถาบันวิจัยและพัฒนา มหาวิทยาลัยราชภัฏพระนครศรีอยุธยา

<p>ยุทธศาสตร์ชาติระยะ 20 ปี (แผนระดับ 1)</p>	<p>ยุทธศาสตร์ที่ 3 ด้านการพัฒนาและเสริมสร้างศักยภาพทรัพยากรมนุษย์ เป้าหมาย : 2.1 คนไทยเป็นคนดี คนเก่ง มีคุณภาพ พร้อมสำหรับวิถีชีวิตในศตวรรษที่ 21</p> <p>2.2 สังคมไทยมีสภาพแวดล้อมที่เอื้อและสนับสนุนต่อการพัฒนา คนตลอดช่วงชีวิต</p> <p>ตัวชี้วัด 3.1 พัฒนาคุณภาพชีวิต สุขภาวะ และความเป็นอยู่ที่ดีของคนไทย</p> <p>3.2 ผลสัมฤทธิ์ทางการศึกษาและการเรียนรู้ตลอดชีวิต</p> <p>ประเด็นยุทธศาสตร์ 4.2 การพัฒนาศักยภาพคนตลอดช่วงชีวิต</p> <p>4.2.2 ช่วงวัยเรียน/วัยรุ่น</p> <p>4.3 ปฏิรูปกระบวนการเรียนรู้ที่ตอบสนองต่อการเปลี่ยนแปลงใน</p> <p>ศตวรรษที่ 21</p> <p>4.3.1 การปรับเปลี่ยนระบบการเรียนรู้ให้เอื้อต่อการพัฒนาทักษะสำหรับศตวรรษที่ 21</p> <p>4.3.4 การพัฒนาระบบการเรียนรู้ตลอดชีวิต</p> <p>4.3.6 การวางพื้นฐานระบบรองรับการเรียนรู้โดยใช้ดิจิทัลแพลตฟอร์ม</p>	<p>ยุทธศาสตร์ที่ 3 ด้านการพัฒนาและเสริมสร้างศักยภาพทรัพยากรมนุษย์ เป้าหมาย : 2.1 คนไทยเป็นคนดี คนเก่ง มีคุณภาพ พร้อมสำหรับวิถีชีวิตในศตวรรษที่ 21</p> <p>2.2 สังคมไทยมีสภาพแวดล้อมที่เอื้อและสนับสนุนต่อการพัฒนา คนตลอดช่วงชีวิต</p> <p>ตัวชี้วัด 3.1 พัฒนาคุณภาพชีวิต สุขภาวะ และความเป็นอยู่ที่ดีของคนไทย</p> <p>3.2 ผลสัมฤทธิ์ทางการศึกษาและการเรียนรู้ตลอดชีวิต</p> <p>ประเด็นยุทธศาสตร์ 4.2 การพัฒนาศักยภาพคนตลอดช่วงชีวิต</p> <p>4.2.2 ช่วงวัยเรียน/วัยรุ่น</p> <p>4.3 ปฏิรูปกระบวนการเรียนรู้ที่ตอบสนองต่อการเปลี่ยนแปลงในศตวรรษที่ 21</p> <p>4.3.1 การปรับเปลี่ยนระบบการเรียนรู้ให้เอื้อต่อการพัฒนาทักษะสำหรับศตวรรษที่ 21</p> <p>4.3.4 การพัฒนาระบบการเรียนรู้ตลอดชีวิต</p> <p>4.3.6 การวางพื้นฐานระบบรองรับการเรียนรู้โดยใช้ดิจิทัลแพลตฟอร์ม</p>	<p>ยุทธศาสตร์ที่ 4 ด้านการสร้างโอกาสและความเสมอภาคทางสังคม เป้าหมาย : 2.3 เพิ่มขีดความสามารถของชุมชนท้องถิ่นในการพัฒนา การพึ่งตนเองและการจัดการตนเองเพื่อสร้างสังคมคุณภาพ</p> <p>ตัวชี้วัด 3.2 ความก้าวหน้าของการพัฒนาคน</p> <p>ประเด็นยุทธศาสตร์ 4.1 การลดความเหลื่อมล้ำ สร้างความเป็นธรรมในทุกมิติ</p> <p>4.1.7 สร้างความเป็นธรรมในการเข้าถึงบริการสาธารณสุข และการศึกษา โดยเฉพาะสำหรับผู้มีรายได้น้อยและกลุ่มผู้ด้อยโอกาส</p> <p>4.4 การเพิ่มขีดความสามารถของชุมชนท้องถิ่นในการพัฒนาการพึ่งตนเองและการจัดการตนเอง</p> <p>4.4.1 ส่งเสริมการปรับตัวกิจกรรมในระดับครัวเรือน ให้มีขีดความสามารถในการจัดการวางแผนชีวิต สุขภาพ ครอบครัวยุทธศาสตร์ การเงินและอาชีพ</p> <p>4.4.2 เสริมสร้างศักยภาพของชุมชนในการพึ่งพาตนเองและการพึ่งพาตนเอง</p> <p>4.4.3 สร้างการมีส่วนร่วมของภาคส่วนต่างๆ เพื่อสร้างประชาธิปไตยชุมชน</p> <p>4.4.4 สร้างภูมิคุ้มกันทั้งปวงให้กับชุมชน</p>
<p>แผนแม่บทภายใต้ยุทธศาสตร์ชาติ (แผนระดับ 2)</p>	<p>ประเด็นที่ 11 : ศักยภาพคนตลอดช่วงชีวิต เป้าหมาย : คนไทยทุกช่วงวัยมีคุณภาพ ได้รับการพัฒนาอย่างสมดุล ทั้งด้านร่างกาย สติปัญญา และคุณธรรมจริยธรรม เป็นผู้ที่มีความรู้ และทักษะในศตวรรษที่ 21 รักการเรียนรู้อย่างต่อเนื่องตลอดชีวิต</p> <p>ตัวชี้วัด : ดัชนีการพัฒนามนุษย์</p>	<p>ประเด็นที่ 11 : ศักยภาพคนตลอดช่วงชีวิต เป้าหมาย : คนไทยทุกช่วงวัยมีคุณภาพ ได้รับการพัฒนาอย่างสมดุล ทั้งด้านร่างกาย สติปัญญา และคุณธรรมจริยธรรม เป็นผู้ที่มีความรู้และทักษะในศตวรรษที่ 21 รักการเรียนรู้อย่างต่อเนื่องตลอดชีวิต</p> <p>ตัวชี้วัด : ดัชนีการพัฒนามนุษย์</p>	<p>ประเด็นที่ 17 : ความเสมอภาคและหลักประกันทางสังคม เป้าหมาย : คนไทยทุกคนได้รับการคุ้มครองและมีหลักประกันทางสังคม เพิ่มขึ้น</p> <p>ตัวชี้วัด : สัดส่วนประเทศไทยทั้งหมดที่ได้รับคุ้มครองตามมาตรการคุ้มครองทางสังคม อย่างน้อย 9 กรณี ได้แก่ (1) เจ็บป่วย (2) คลอดบุตร(3) ตาย (4) ทุพพลภาพ (5) เงินช่วยเหลือครอบครัวหรือบุตร (6) ว่างงาน (7) ผู้อยู่ในอุปการะ และ (9) การบาดเจ็บจากการทำงาน</p>
<p>แผนย่อย แผนแม่บทภายใต้ยุทธศาสตร์ชาติ</p>	<p>แผนย่อย การพัฒนาช่วงวัยเรียน/วัยรุ่น แนวทางการพัฒนา : 1) จัดให้มีการพัฒนาทักษะที่สอดคล้องกับทักษะในศตวรรษที่ 21 โดยเฉพาะทักษะด้านการคิด วิเคราะห์ สังเคราะห์ ความสามารถในการแก้ปัญหาที่ซับซ้อน ความคิดสร้างสรรค์ การทำงานร่วมกับผู้อื่น</p> <p>เป้าหมาย : วัยเรียน/วัยรุ่น มีความรู้และทักษะในศตวรรษที่ 21 ครบถ้วน รู้จักคิด วิเคราะห์ รักการเรียนรู้ มีสำนึกพลเมือง มีความกล้าหาญทางจริยธรรม มีความสามารถในการแก้ปัญหา ปรับตัว สื่อสาร และทำงานร่วมกับผู้อื่น ได้อย่างมีประสิทธิภาพตลอดชีวิตดีขึ้น</p> <p>ตัวชี้วัด : คะแนนความสามารถในการแข่งขันการพัฒนาทุนมนุษย์ด้านทักษะ (Skill) ของWorld Economic Forum (WEF) เพิ่มขึ้นร้อยละ 20</p>	<p>แผนย่อย การพัฒนาช่วงวัยเรียน/วัยรุ่น แนวทางการพัฒนา : 1) จัดให้มีการพัฒนาทักษะที่สอดคล้องกับทักษะในศตวรรษที่ 21 โดยเฉพาะทักษะด้านการคิด วิเคราะห์ สังเคราะห์ ความสามารถในการแก้ปัญหา ที่ซับซ้อน ความคิดสร้างสรรค์ การทำงานร่วมกับผู้อื่น</p> <p>เป้าหมาย : วัยเรียน/วัยรุ่น มีความรู้และทักษะในศตวรรษที่ 21 ครบถ้วน รู้จักคิด วิเคราะห์ รักการเรียนรู้ มีสำนึกพลเมือง มีความกล้าหาญทางจริยธรรม มีความสามารถในการแก้ปัญหา ปรับตัว สื่อสาร และทำงานร่วมกับผู้อื่นได้อย่างมีประสิทธิภาพตลอดชีวิตดีขึ้น</p> <p>ตัวชี้วัด : คะแนนความสามารถในการแข่งขันการพัฒนาทุนมนุษย์ด้านทักษะ (Skill) ของ World Economic Forum (WEF) เพิ่มขึ้นร้อยละ 20</p>	<p>แผนย่อย มาตรการแบบเจาะจงกลุ่มเป้าหมายเพื่อแก้ปัญหาเฉพาะกลุ่ม แนวทางการพัฒนา 2) ส่งเสริมและจัดหาโครงสร้างพื้นฐานที่เหมาะสมให้ประชากรกลุ่มต่างๆ</p> <p>เป้าหมาย : มีระบบและกลไกในการให้ความช่วยเหลือกลุ่มเป้าหมายที่ต้องการความช่วยเหลือเป็นพิเศษได้ครอบคลุมยิ่งขึ้น</p> <p>ตัวชี้วัด : ดัชนีความยากจนแบบหลายมิติของ กลุ่มเป้าหมายที่ต้องการความช่วยเหลือ</p>

แผนการปฏิรูปประเทศ	-	-	-
	↓	↓	↓
แผนพัฒนาเศรษฐกิจและสังคมแห่งชาติ ฉบับที่ 12 (แผนระดับ 2)	<p>ยุทธศาสตร์ที่ 1 การเสริมสร้างและพัฒนาศักยภาพทุนมนุษย์</p> <p>วัตถุประสงค์ 1.2 เพื่อเตรียมคนไทยในสังคมให้มีทักษะในการดำรงชีวิตสำหรับโลกศตวรรษที่ 21</p> <p>เป้าหมายที่ 2 คนในสังคมไทยทุกช่วงวัยมีทักษะ ความรู้ และความสามารถเพิ่มขึ้น</p> <p>ตัวชี้วัด 2.2 เด็กวัยเรียนและวัยรุ่นมีสติปัญญาและความฉลาดทางอารมณ์เพิ่มขึ้น</p> <p>ประเด็น/แนวทางการพัฒนา</p> <p>3.2 พัฒนาศักยภาพคนให้มีทักษะความรู้ และความสามารถในการดำรงชีวิตอย่างมีคุณค่า</p> <p>3.2.2 พัฒนาเด็กวัยเรียนและวัยรุ่น ให้มีทักษะการวิเคราะห์อย่างเป็นระบบ มีความคิดสร้างสรรค์ มีทักษะการทำงานและการใช้ชีวิตที่พร้อมเข้าสู่ตลาดงาน</p> <p>3.3 ยกระดับคุณภาพการศึกษาและการเรียนรู้ตลอดชีวิต</p> <p>3.3.3 พัฒนาระบบประเมินคุณภาพมาตรฐานที่สามารถวัดและประเมินผลคุณภาพผู้เรียนทั้งด้านทักษะ ความรู้ ความสามารถ และสมรรถนะตามมาตรฐานการเรียนรู้ แต่ละระดับการศึกษา</p>	<p>ยุทธศาสตร์ที่ 1 การเสริมสร้างและพัฒนาศักยภาพทุนมนุษย์</p> <p>วัตถุประสงค์ 1.2 เพื่อเตรียมคนไทยในสังคมให้มีทักษะในการดำรงชีวิตสำหรับโลกศตวรรษที่ 21</p> <p>เป้าหมายที่ 2 คนในสังคมไทยทุกช่วงวัยมีทักษะ ความรู้ และความสามารถเพิ่มขึ้น</p> <p>ตัวชี้วัด 2.2 เด็กวัยเรียนและวัยรุ่นมีสติปัญญาและความฉลาดทางอารมณ์เพิ่มขึ้น</p> <p>ประเด็น/แนวทางการพัฒนา</p> <p>3.2 พัฒนาศักยภาพคนให้มีทักษะความรู้ และความสามารถในการดำรงชีวิตอย่างมีคุณค่า</p> <p>3.2.2 พัฒนาเด็กวัยเรียนและวัยรุ่น ให้มีทักษะการวิเคราะห์อย่างเป็นระบบ มีความคิดสร้างสรรค์ มีทักษะการทำงานและการใช้ชีวิตที่พร้อมเข้าสู่ตลาดงาน</p> <p>3.3 ยกระดับคุณภาพการศึกษาและการเรียนรู้ตลอดชีวิต</p> <p>3.3.3 พัฒนาระบบประเมินคุณภาพมาตรฐานที่สามารถวัดและประเมินผลคุณภาพผู้เรียนทั้งด้านทักษะ ความรู้ ความสามารถ และสมรรถนะตามมาตรฐานการเรียนรู้ แต่ละระดับการศึกษา</p>	<p>ยุทธศาสตร์ที่ 2 การสร้างความเป็นธรรมและลดความเหลื่อมล้ำในสังคม</p> <p>วัตถุประสงค์ 1.2 เพื่อให้คนไทยทุกคนเข้าถึงบริการทางสังคมที่มีคุณภาพได้อย่างทั่วถึง</p> <p>1.3 เพื่อสร้างความเข้มแข็งให้ชุมชน</p> <p>เป้าหมายที่ 3 เพิ่มศักยภาพชุมชนและเศรษฐกิจฐานรากให้มีความเข้มแข็ง เพื่อให้ชุมชนพึ่งพาตนเองและได้รับส่วนแบ่งผลประโยชน์ทางเศรษฐกิจมากขึ้น</p> <p>ตัวชี้วัด 3.2 ดัชนีชุมชนเข้มแข็งเพิ่มขึ้นในทุกภาค</p> <p>ตัวชี้วัด 3.3 มูลค่าสินค้าชุมชนเพิ่มขึ้น</p> <p>ประเด็น/แนวทางการพัฒนา</p> <p>3.3 เสริมสร้างศักยภาพชุมชน การพัฒนาเศรษฐกิจชุมชน และการสร้างความเข้มแข็งการเงินฐานรากตามหลักปรัชญาเศรษฐกิจพอเพียงเพื่อให้ชุมชนสามารถพึ่งพาตนเองได้ มีสิทธิในการจัดการทุน ที่ดินและทรัพยากรภายในชุมชน</p> <p>3.3.3 พัฒนาเศรษฐกิจชุมชน โดยส่งเสริมการประกอบอาชีพของผู้ประกอบการ ระดับชุมชน การสนับสนุนศูนย์ฝึกอาชีพชุมชน การส่งเสริมการเชื่อมต่อระหว่างเครือข่ายอุตสาหกรรม (Cluster) ในพื้นที่กับเศรษฐกิจชุมชน การสร้างความร่วมมือกับภาคเอกชนและสถาบันการศึกษาในการร่วมกันพัฒนาความรู้ในเชิงทฤษฎีและสามารถนำไปประยุกต์ใช้ในทางปฏิบัติเพื่อสร้างศักยภาพให้กับชุมชนในการประกอบธุรกิจ การสนับสนุนการประกอบธุรกิจแบบวิสาหกิจเพื่อสังคม รวมถึงการส่งเสริมการท่องเที่ยวท้องถิ่น และการท่องเที่ยวเชิงอนุรักษ์ในชุมชนที่มีแหล่งท่องเที่ยว</p>
	↓	↓	↓
ยุทธศาสตร์มหาวิทยาลัยราชภัฏเพื่อการพัฒนาท้องถิ่น ระยะ 20 ปี (พ.ศ.2560-2569)	ยุทธศาสตร์ที่ 3 ยกระดับคุณภาพการศึกษา การวิจัยและนวัตกรรม	ยุทธศาสตร์ที่ 4 พัฒนาระบบบริหารจัดการ	ยุทธศาสตร์ที่ 1 การพัฒนาท้องถิ่น
	↓	↓	↓
แผนปฏิบัติการราชการ ระยะ 3 ปี (พ.ศ. 2563 -2565) (แผนระดับ 3) ของสถาบันวิจัยและพัฒนา	ยุทธศาสตร์ที่ 1 ยกระดับคุณภาพการศึกษา การวิจัยและนวัตกรรม	ยุทธศาสตร์ที่ 3 พัฒนาระบบบริหารจัดการ	ยุทธศาสตร์ที่ 2 การพัฒนาท้องถิ่น
	↓	↓	↓
แผนปฏิบัติการราชการ ระยะ 3 ปี (พ.ศ. 2563 -2565) สถาบันวิจัยและพัฒนา	<p>กลยุทธ์ที่ 1 ส่งเสริมและสนับสนุนการพัฒนางานวิจัยและนวัตกรรม</p> <p>เป้าหมาย</p> <p>1.1 พัฒนาผู้บริหาร อาจารย์และบุคลากรให้มีศักยภาพสูงขึ้น</p> <p>1.2 ยกระดับงานวิจัยหรือนวัตกรรมให้นำไปสู่การตีพิมพ์ เผยแพร่ ทั้งระดับชาติ นานาชาติ หรือนำไปสู่การใช้ประโยชน์</p> <p>ตัวชี้วัด</p> <p>ร้อยละของการรายงานความสำเร็จของโครงการที่สนับสนุนและส่งเสริมด้านงานวิจัย ร้อยละ 85 ของจำนวนโครงการที่สนับสนุนและส่งเสริมด้านงานวิจัย</p>	<p>กลยุทธ์ที่ 3 การพัฒนาระบบบริหารจัดการและยกระดับศักยภาพบุคลากร</p> <p>เป้าหมาย</p> <p>3.1 มีระบบการบริหารจัดการที่เป็นเลิศ</p> <p>3.2 มีเครือข่ายการทำงานทั้งในระดับชาติและนานาชาติ</p> <p>ตัวชี้วัด</p> <p>มีร้อยละของโครงการที่สามารถเบิกจ่ายได้ตามไตรมาสที่กำหนด ร้อยละ 90 ของจำนวนโครงการทั้งหมด</p>	<p>กลยุทธ์ที่ 2 ส่งเสริมและสนับสนุนการบริหารวิชาการและการขับเคลื่อนยุทธศาสตร์การพัฒนาท้องถิ่น</p> <p>เป้าหมาย</p> <p>2.1 สืบสานโครงการตามพระราชดำริและนำศาสตร์พระราชาสู่การพัฒนาที่ยั่งยืน</p> <p>2.2 ท้องถิ่นได้รับการพัฒนาด้านเศรษฐกิจ</p> <p>2.3 ท้องถิ่นได้รับการพัฒนาด้านสังคม</p> <p>2.4 ท้องถิ่นได้รับการพัฒนาด้านสิ่งแวดล้อม</p> <p>ตัวชี้วัด</p> <p>ร้อยละของการรายงานความสำเร็จของโครงการที่สนับสนุนและส่งเสริมงานบริการวิชาการ และงานตามยุทธศาสตร์ ร้อยละ 90 ของจำนวนโครงการที่สนับสนุนและส่งเสริมงานบริการวิชาการ และงานตามยุทธศาสตร์</p>
	↓	↓	↓
แผนกลยุทธ์ทางการเงิน ระยะ 3 ปี (พ.ศ.2563-2565)	<p>1. พัฒนาและปรับปรุงระบบการใช้จ่ายงบประมาณที่มีประสิทธิภาพโปร่งใส ตรวจสอบได้สอดคล้องกับยุทธศาสตร์การพัฒนามหาวิทยาลัย และสถาบันวิจัยและพัฒนา</p> <p>2. การบริหารการใช้จ่ายอย่างมีประสิทธิภาพ</p>		

ส่วนที่ 2

การวิเคราะห์สภาพแวดล้อมภายในและภายนอกด้วยวิธี SWOT (SWOT Analysis) ด้านการเงิน

2.1 การวิเคราะห์สภาพแวดล้อมภายในและภายนอกด้วยวิธี SWOT (SWOT Analysis) ด้านการเงิน

สถาบันวิจัยและพัฒนา ได้วิเคราะห์สถานการณ์ด้านการเงินที่ได้รับการจัดสรรจากมหาวิทยาลัยทั้งเงินงบประมาณและ เงินนอกงบประมาณ เพื่อค้นหาจุดแข็ง จุดอ่อน โอกาส และอุปสรรค เพื่อนำมากำหนดเป็นกลยุทธ์ด้านการเงินของสถาบันวิจัยและพัฒนา ดังแสดงในตารางที่ 2.1

ตารางที่ 2.1 แสดงผลการวิเคราะห์สภาพแวดล้อมภายในและภายนอกด้วยวิธี SWOT (SWOT Analysis) ด้านการเงิน

จุดแข็ง (Strengths)	จุดอ่อน (weaknesses)
1. มีระบบและกลไกที่ส่งเสริมสนับสนุน ติดตามการใช้ จ่ายเงินงบประมาณอย่างเข้มงวด 2. มีข้อมูลด้านการเงินที่ชัดเจนโปร่งใสและตรวจสอบได้	1. ไม่มีหลักสูตรบริการวิชาการที่จัดหารายได้ 2. งานวิจัยที่สร้างรายได้ยังมีน้อย 3. กระบวนการเบิกจ่ายเงินงบประมาณขาดความ คล่องตัว
โอกาส (Opportunities)	อุปสรรค (Threats)
1. มีหลักสูตรอบรมให้ความรู้เกี่ยวกับระเบียบทาง การเงิน 2. มีแหล่งสนับสนุนงบประมาณนอกเหนือจากที่ได้รับ การจัดสรรจากมหาวิทยาลัย เช่น บริษัท โรงงาน องค์การปกครองส่วนท้องถิ่น 3. พระราชบัญญัติมหาวิทยาลัยราชภัฏเปิดโอกาสให้ มหาวิทยาลัยสามารถกำหนดระเบียบ ข้อบังคับ ด้านการเงินเพื่อบังคับใช้ภายในมหาวิทยาลัยได้	1. เงินงบประมาณที่สนับสนุนงานวิจัยจาก งบประมาณแผ่นดินและงบประมาณภายนอกล่าช้า 2. ขาดองค์ความรู้ เรื่อง ระเบียบการเบิกจ่ายเงิน ในเรื่องโครงการบริการวิชาการแบบจัดหารายได้

ส่วนที่ 3

แผนกลยุทธ์ทางการเงิน ระยะ 3 ปี (พ.ศ. 2563 – 2565)

ผลจากการวิเคราะห์สภาพแวดล้อมภายในและภายนอกด้วยวิธี SWOT (SWOT Analysis) ด้านการเงินของสถาบันวิจัยและพัฒนา จึงกำหนด วิสัยทัศน์ วัตถุประสงค์ เป้าประสงค์ กลยุทธ์ และยุทธศาสตร์ทางการเงิน และกำหนดตัวชี้วัดความสำเร็จของแผนกลยุทธ์ทางการเงิน ระยะ 3 ปี (พ.ศ. 2563 – 2565) เป็นผู้นำด้านการบริหารจัดการงานวิจัยและงานบริการวิชาการเพื่อการพัฒนาท้องถิ่นอย่างต่อเนื่องและยั่งยืน ที่สอดคล้องเชื่อมโยงกับแผนกลยุทธ์ของมหาวิทยาลัย และพันธกิจของสถาบันวิจัยและพัฒนาได้ ดังนี้

3.1 วิสัยทัศน์

สถาบันวิจัยและพัฒนา เป็นหน่วยงานที่ใช้หลักธรรมาภิบาลในการบริหารการเงิน

3.2 วัตถุประสงค์

1. เพื่อให้เกิดการบริหารการเงินและงบประมาณที่มีประสิทธิภาพ โปร่งใส ตรวจสอบได้ สอดคล้องกับยุทธศาสตร์การพัฒนามหาวิทยาลัย และสถาบันวิจัยและพัฒนา
2. เพื่อสร้างกลไกในการจัดหางบประมาณ หรือรายได้จากแหล่งทุนอื่น ๆ นอกเหนือจากงบประมาณที่ได้รับการจัดสรรจากมหาวิทยาลัย

3.3 เป้าประสงค์

1. การวิจัยเพื่อสร้างสรรค์นวัตกรรมและองค์ความรู้ที่ตอบสนองความต้องการของสังคม นำไปสู่การพัฒนาท้องถิ่นและประเทศชาติ
2. การวิจัยและบริการทางวิชาการที่เสริมสร้างความเข้มแข็งเป็นที่พึ่งของท้องถิ่นและสังคม
3. การศึกษาวิจัยและสืบสานโครงการอันเนื่องมาจากแนวพระราชดำริ ปรัชญา เศรษฐกิจพอเพียงอย่างต่อเนื่องและยั่งยืน

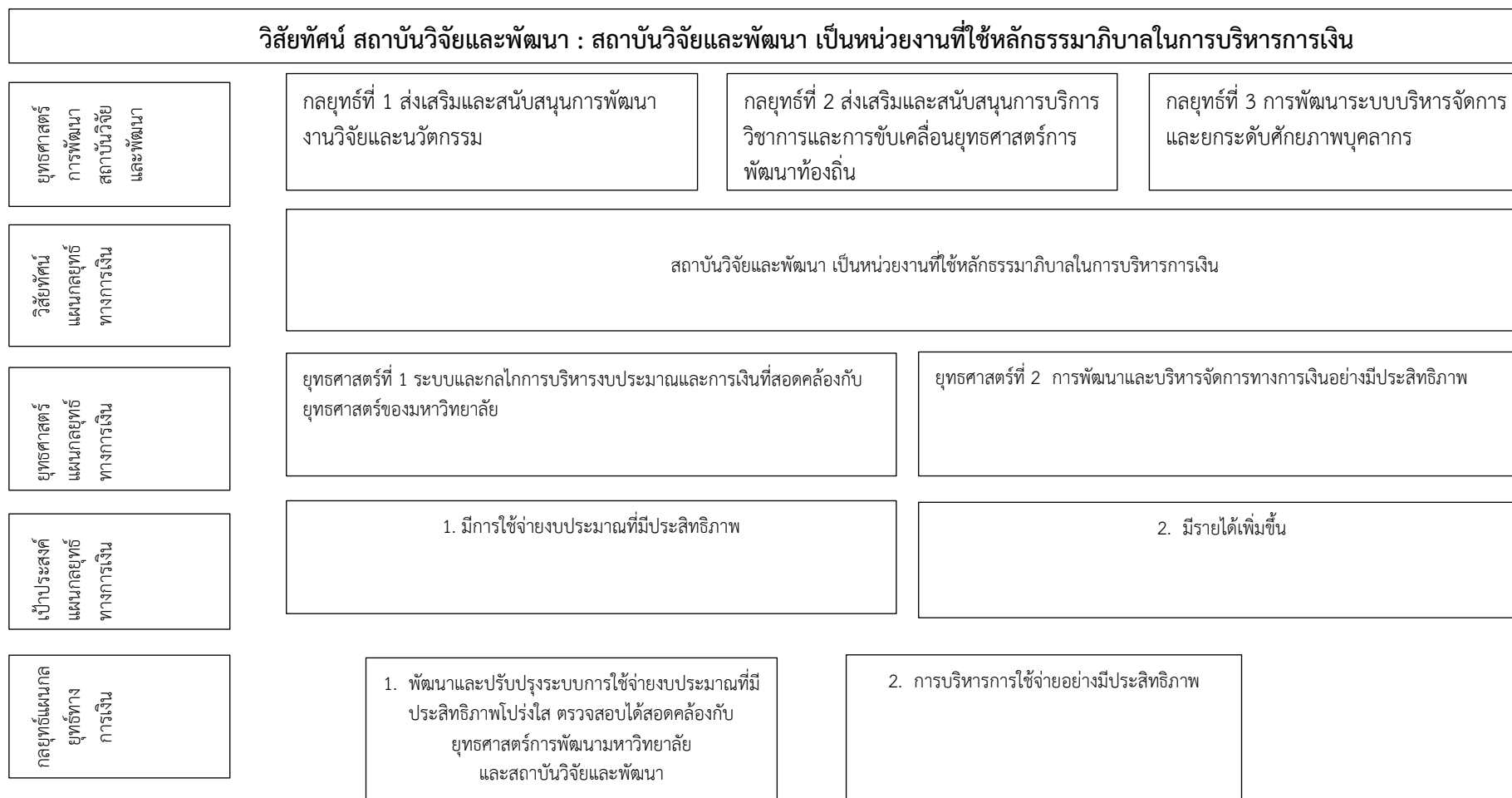
3.4 กลยุทธ์

1. พัฒนาและปรับปรุงระบบการใช้จ่ายงบประมาณที่มีประสิทธิภาพ โปร่งใส ตรวจสอบได้ สอดคล้องกับยุทธศาสตร์การพัฒนามหาวิทยาลัย และสถาบันวิจัยและพัฒนา
2. การบริหารการใช้จ่ายอย่างมีประสิทธิภาพ

3.5 ยุทธศาสตร์การพัฒนามหาวิทยาลัย ตามแผนพัฒนาการศึกษา ระยะ 15 ปี (พ.ศ. 2555-2569) มหาวิทยาลัยราชภัฏพระนครศรีอยุธยา

1. เสริมสร้างศักยภาพการจัดการศึกษาเพื่อความเข้มแข็งด้านวิชาการ
2. การเป็นแหล่งจัดการความรู้ท้องถิ่น มรดกโลก ที่สร้างความเข้มแข็งให้สังคม
3. การพัฒนาองค์กรสู่ความเป็นสากล

3.6 ความเชื่อมโยงระหว่าง วิสัยทัศน์กับยุทธศาสตร์การพัฒนาสถาบันวิจัยและพัฒนา วิสัยทัศน์ เป้าประสงค์ และกลยุทธ์ทางการเงิน ระยะ 3 ปี (พ.ศ. 2563 – 2565)



ภาพที่ 3.1 แสดงความเชื่อมโยงวิสัยทัศน์ ยุทธศาสตร์การพัฒนาสถาบันวิจัยและพัฒนา วิสัยทัศน์ เป้าประสงค์ และแผนกลยุทธ์ทางการเงิน ระยะ 3 ปี (พ.ศ. 2563 – 2565)

3.7 ความเชื่อมโยงระหว่างยุทธศาสตร์ กลยุทธ์ ตัวชี้วัด เป้าหมาย และแผนงาน/โครงการ/กิจกรรม

ตารางที่ 3.1 แสดงความเชื่อมโยงระหว่างยุทธศาสตร์ กลยุทธ์ ตัวชี้วัด เป้าหมาย และแผนงาน/โครงการ/กิจกรรม

ประเด็นยุทธศาสตร์/ เป้าประสงค์	กลยุทธ์	เป้าหมาย	ตัวชี้วัด	การดำเนินงาน					แผนงาน/โครงการ/กิจกรรม	ผู้รับผิดชอบ
				2563	2564	2565	2566	2567		
ยุทธศาสตร์ที่ 1 : ระบบและกลไกการบริหารงบประมาณและการเงินที่สอดคล้องกับยุทธศาสตร์ของมหาวิทยาลัย										
เป้าประสงค์ที่ 1 มีการใช้จ่าย งบประมาณที่มี ประสิทธิภาพ	กลยุทธ์ที่ 1 พัฒนาและปรับปรุง ระบบการใช้จ่าย งบประมาณที่มี ประสิทธิภาพ โปร่งใส ตรวจสอบ ได้สอดคล้องกับ ยุทธศาสตร์การ พัฒนามหาวิทยาลัย และสถาบันวิจัย และพัฒนา	มีระบบ ฐานข้อมูลทาง การเงินเพื่อการ บริหารและ ตัดสินใจ	1 ระบบ	1	1	1	-	-	ส่งบุคลากรเข้ารับการอบรมจัดทำ ระบบฐานข้อมูลทางการเงินเพื่อการ บริหารและตัดสินใจ	งานบริหาร ทั่วไป
		บุคลากรมีความรู้ ความเข้าใจและ สามารถนำไป ปฏิบัติให้เป็นไป ตามระเบียบ งานการเงินและ งานพัสดุ ได้อย่างถูกต้อง	1 คน/ ปี	1	1	1	-	-	พัฒนาบุคลากรของสถาบันวิจัยและ พัฒนา โดยจัดให้มีโครงการ ฝึกอบรมด้านระเบียบที่เกี่ยวข้องกับ งานการเงินและงานพัสดุ	บุคลากร สถาบันวิจัยและ พัฒนา

ประเด็นยุทธศาสตร์/ เป้าประสงค์	กลยุทธ์	เป้าหมาย	ตัวชี้วัด	การดำเนินงาน					แผนงาน/โครงการ/กิจกรรม	ผู้รับผิดชอบ
				2563	2564	2565	2566	2567		
ยุทธศาสตร์ที่ 2 : การพัฒนาและบริหารจัดการทางการเงินอย่างมีประสิทธิภาพ										
เป้าประสงค์ที่ 2 มีรายได้เพิ่มขึ้น	กลยุทธ์ 2 การ บริหารการใช้จ่าย อย่างมี ประสิทธิภาพ		ไม่น้อยกว่า ร้อยละ 2.5 ต่อปี	2.5/ปี	2.5/ปี	2.5/ปี	-	-	1.เร่งรัดมหาวิทยาลัยเพื่อขออนุมัติ เงินรายได้จากงบบำรุงการศึกษา	1.งานบริหาร ทั่วไป 2.งานวิจัย 3.งานบริการ วิชาการ
			อย่างน้อย 1 เรื่อง	1	1	1	-	-	2.1 นำผลงานวิจัยมาต่อยอดเป็น ผลิตภัณฑ์เพื่อสร้างรายได้เชิง พาณิชย์	งานวิจัย
			อย่างน้อย 1 เรื่อง	1	1	1	-	-	2.2 รับทำวิจัยจากองค์กรภายนอก	งานวิจัย
			อย่างน้อย 1 หลักสูตร	1	1	1	-	-	3.1 เป็นที่ปรึกษาให้กับองค์กร ภายนอก	งานวิจัย
			อย่างน้อย 1 เรื่อง	1	1	1	-	-	3.2 จัดอบรมหลักสูตรระยะสั้นที่ สามารถเรียกเก็บค่าลงทะเบียนได้	งานบริการ วิชาการ

3.8 แนวทางการจัดหาทรัพยากรด้านการเงิน

3.8.1 การจัดหา

สถาบันวิจัยและพัฒนา ได้รับการสนับสนุนงบประมาณจากมหาวิทยาลัยราชภัฏพระนครศรีอยุธยา ทั้งที่เป็นงบประมาณแผ่นดิน และงบ บกศ. โดยจำแนกเป็น

1. งบประมาณแผ่นดิน ได้รับการจัดสรรเป็นทุนสนับสนุนการวิจัยของนักวิจัย และดำเนินโครงการบริการวิชาการ ซึ่งส่วนหนึ่งสถาบันวิจัยและพัฒนาดำเนินการเอง และอีกส่วนหนึ่งกระจายให้คณะ/สำนัก/สถาบันดำเนินการ
2. งบ บกศ. ได้รับเป็นงบประมาณเพื่อบริหารจัดการสถาบันวิจัยและพัฒนา พัฒนานักวิจัย และเป็นทุนสนับสนุนการวิจัยของนักวิจัย
3. การบริการวิชาการแบบจัดหารายได้

3.9 ข้อควรคำนึงเกี่ยวกับการประมาณการรายรับ

การประมาณการรายรับเพื่อให้เกิดการจัดทำแผนงบประมาณที่มีประสิทธิภาพ สิ่งที่ต้องคำนึงถึง คือการประเมินและตรวจสอบการเบิกจ่ายงบประมาณของสถาบันวิจัยและพัฒนา และส่วนที่กระจายไปสู่ นักวิจัย คณะ/สำนัก/สถาบัน ว่ามีการเบิกจ่ายถูกต้องและตรงตามไตรมาส นอกจากนี้ควรมีการรวบรวมข้อมูล และจัดทำสถิติที่เกี่ยวข้องกับการได้รับจัดสรรงบประมาณไว้เพื่อใช้เป็นฐานในการประมาณการรายรับในแต่ละปีงบประมาณ

3.10 งบประมาณของสถาบันวิจัยและพัฒนา 3 ปี

สถาบันวิจัยและพัฒนา ได้รับการจัดสรรงบประมาณ 5 ปีซ้อนหลัง ดังแสดงในตารางที่ 3.2 ตาราง 3.2 แสดงจำนวนงบประมาณที่สถาบันวิจัยและพัฒนา ได้รับการสนับสนุน จำแนกตามประเภท ระหว่างปีงบประมาณ พ.ศ. 2563-2565

ประเภท	ปีงบประมาณ พ.ศ. 2561	ปีงบประมาณ พ.ศ. 2562	ปีงบประมาณ พ.ศ. 2563
งบประมาณแผ่นดิน	9,317,000	6,558,200	3,440,540
งบบำรุงการศึกษา	852,500	274,500	222,500
งบบำรุงการศึกษา (เพิ่มเติม)	-	4,131,650	1,703,000
งบรายได้ (กองทุนวิจัย)	1,500,000	3,000,000	-
เงินกองทุนวิจัย อววน.	-	-	3,911,000
เงินอุดหนุนภายนอก (วช.)	-	-	550,000
รวม	11,669,500	13,964,350	9,827,040

3.11 แนวทางการบริหารงานงบประมาณ

เพื่อให้การบริหารงบประมาณของสถาบันวิจัยและพัฒนา เป็นไปอย่างมีประสิทธิภาพ จึงกำหนดแนวทางในการบริหารงบประมาณไว้ ดังนี้

3.12.1 มีการวางแผนการใช้จ่ายงบประมาณประจำปีของสถาบันวิจัยและพัฒนาเพื่อถ่ายทอดสู่โครงการ/กิจกรรม ที่สถาบันวิจัยและพัฒนารับผิดชอบ

3.12.2 มีการติดตามการใช้จ่ายงบประมาณอย่างต่อเนื่อง โดยกำหนดให้หน่วยงานที่สถาบันวิจัยและพัฒนากระจายงบประมาณให้รายงานเป็นรายเดือน และสถาบันวิจัยและพัฒนา เป็นหน่วยรวบรวม แล้วรายงานต่อมหาวิทยาลัยโดยผ่านกองนโยบายและแผน

3.12.3 มีการนำผลการเบิกจ่ายงบประมาณและความสำเร็จของโครงการ/กิจกรรม ของหน่วยงาน/นักวิจัย มาประกอบการพิจารณาจัดสรรงบประมาณในปีถัดไป

3.12.4 การบริหารงบประมาณภายในสถาบันวิจัยและพัฒนา ต้องมีการรายงานสถานะทางการเงินให้ผู้บริหารทราบอย่างสม่ำเสมอ

ส่วนที่ 4

การติดตามและประเมินผล

การติดตามและประเมินผล เป็นกลไกหนึ่งของการบริหาร ทั้งนี้ เพื่อให้หน่วยงานได้มีข้อมูลที่จะใช้ในการจัดทำแผนกลยุทธ์ทางการเงินฉบับต่อไป ได้อย่างมีประสิทธิภาพและประสิทธิผล โดยมหาวิทยาลัยราชภัฏพระนครศรีอยุธยา ได้กำหนดนโยบายในการบริหารและติดตามประเมินผลแผนกลยุทธ์ทางการเงินไว้ ดังนี้

1. มหาวิทยาลัยประกาศใช้แผนกลยุทธ์ทางการเงิน ระยะ 3 ปี (พ.ศ.2563-2565) ที่ได้รับความเห็นชอบจากสภามหาวิทยาลัย
2. คณะ/สถาบัน/สำนัก และหน่วยงานที่เกี่ยวข้อง จัดทำแผนกลยุทธ์ทางการเงินของหน่วยงานที่สอดคล้องกับแผนกลยุทธ์ทางการเงินของมหาวิทยาลัย
3. หน่วยงานที่รับผิดชอบในการรายงานผลและติดตามประเมินผลในระดับโครงการ ให้ผู้รับผิดชอบแต่ละโครงการรายงานผลการดำเนินงานในแต่ละไตรมาส ส่งไปยังงานติดตามและประเมินผล กองนโยบายและแผน

ภาคผนวก



คำสั่งสถาบันวิจัยและพัฒนา

ที่ 30 /2562

เรื่อง แต่งตั้งคณะกรรมการจัดทำแผนกลยุทธ์ทางการเงิน
ระยะ 3 ปี (พ.ศ.2563-2565) สถาบันวิจัยและพัฒนา

.....

เพื่อให้การจัดทำแผนกลยุทธ์ทางการเงิน ระยะ 3 ปี (พ.ศ.2563-2565) ของสถาบันวิจัยและพัฒนาดำเนินไปด้วยความเรียบร้อย ถูกต้อง และให้สอดคล้องตามเกณฑ์การประกันคุณภาพการศึกษา ซึ่งได้กำหนดเกณฑ์มาตรฐานไว้หน่วยงานต้องมีแผนกลยุทธ์ทางการเงินที่สอดคล้องกับแผนกลยุทธ์ของมหาวิทยาลัย โดยมีรายนามคณะกรรมการจัดทำแผนกลยุทธ์ทางการเงิน ดังนี้

- | | |
|-----------------------------------|---------------------|
| 1) ผศ.ดร.สุจิตกัลยา มฤครัฐอินแปลง | ประธานกรรมการ |
| 2) ผศ.ดร.เลิศชาย สติดยัพนางค์ | กรรมการ |
| 3) ผศ.ดร.กานดา เตชะชั้นหมาก | กรรมการ |
| 4) อ.ดร.สุชรักษ์ แซ่เจี๋ย | กรรมการ |
| 5) นางสาวสุจิตรา งามบุญปลอด | กรรมการ |
| 6) นางสาวอัจฉรา วงษ์หา | กรรมการ |
| 7) นายอวิรุทธ์ เจียมฮวดหลี | กรรมการ |
| 8) นางสาวศรินยา โพธิ์นอก | กรรมการ |
| 9) นางสาวบงกช สมหวัง | กรรมการ |
| 10) นางสาวสุธีรา มูลดี | กรรมการ |
| 11) นางสาววิไลวรรณ สังฤทธิ์ | กรรมการ |
| 12) นางสาวพิมพ์ประภา พลรักษ์ | กรรมการและเลขานุการ |

อำนาจหน้าที่

1. จัดทำแผนกลยุทธ์ทางการเงินที่สอดคล้องกับแผนกลยุทธ์ของสถาบันวิจัยและพัฒนา
2. ดำเนินการวิเคราะห์ทรัพยากรทางการเงิน หลักเกณฑ์การจัดสรร และการวางแผนการใช้จ่ายเงินของสถาบันวิจัยและพัฒนา
3. ดำเนินการวิเคราะห์ค่าใช้จ่าย และวิเคราะห์สถานะทางการเงินและความมั่นคงของสถาบันวิจัยและพัฒนา
4. ประเมินมูลค่าของทรัพยากรของงบประมาณในการดำเนินงานตามแผน
5. กำหนดแหล่งที่มาของงบประมาณมหาวิทยาลัยในแต่ละปีงบประมาณ

ทั้งนี้ ตั้งแต่บัดนี้เป็นต้นไป

สั่ง ณ วันที่ 10 ตุลาคม พ.ศ. 2560

(ผู้ช่วยศาสตราจารย์ ดร.สุจิตกัลยา มฤครัฐอินแปลง)

ผู้อำนวยการสถาบันวิจัยและพัฒนา

