



# แผนยุทธศาสตร์ การพัฒนา ท้องถิ่น

สถาบันวิจัยพัฒนา  
ปีงบประมาณ 2564

# แผนยุทธศาสตร์การพัฒนาท้องถิ่นของสถาบันวิจัยพัฒนา ปีงบประมาณ 2564

## คำนำ

แผนยุทธศาสตร์การพัฒนาท้องถิ่นของสถาบันวิจัยพัฒนา ปีงบประมาณ 2564 งานยุทธศาสตร์พัฒนาท้องถิ่น สถาบันวิจัยและพัฒนา มหาวิทยาลัยราชภัฏพระนครศรีอยุธยา จัดทำขึ้นเพื่อใช้เป็นแนวทางในการดำเนินงานตามภารกิจด้านยุทธศาสตร์การพัฒนาท้องถิ่นและการบริการวิชาการแก่สังคมของสถาบันวิจัยและพัฒนา รวมถึงเป็นเครื่องมือในการติดตามประเมินผลการดำเนินงาน ซึ่งสอดคล้องตามพระราชบัญญัติมหาวิทยาลัยราชภัฏ พ.ศ.2547 มาตรา 7 ให้มหาวิทยาลัยเป็นสถาบันอุดมศึกษาเพื่อการพัฒนาท้องถิ่นที่เสริมสร้างพลังปัญญาของแผ่นดิน ฟื้นฟูพลังการเรียนรู้ เชิดชูภูมิปัญญาของท้องถิ่น สร้างสรรค์ศิลปวิทยา เพื่อความเจริญก้าวหน้าอย่างมั่นคงและยั่งยืนของปวงชน มีส่วนร่วมในการจัดการ การบำรุงรักษา การใช้ประโยชน์จากทรัพยากรธรรมชาติและสิ่งแวดล้อมอย่างสมดุลและยั่งยืน โดยมีวัตถุประสงค์ให้การศึกษา ส่งเสริมวิชาการและวิชาชีพชั้นสูง ทำการสอน วิจัย ให้บริการทาง วิชาการแก่สังคม ปรับปรุง ถ่ายทอด และพัฒนาเทคโนโลยี อนุรักษ์ศิลปและวัฒนธรรม ผลิตครูและส่งเสริมวิทย์ฐานะครู

งานยุทธศาสตร์พัฒนาท้องถิ่น สถาบันวิจัยและพัฒนา มหาวิทยาลัยราชภัฏพระนครศรีอยุธยา ถือว่าดำเนินงานตามภารกิจด้านยุทธศาสตร์พัฒนาท้องถิ่นและการบริการวิชาการแก่สังคมเป็นภารกิจหลักอย่างหนึ่งของสถาบัน ในการเรียนรู้และเสริมสร้างความเข้มแข็งของสังคมและประเทศชาติ จึงได้กำหนดหลักเกณฑ์และขั้นตอนการบริการวิชาการอย่างเป็นระบบและมีการจัดโครงสร้างสถาบัน เพื่อเป็นกลไกในการขับเคลื่อนระบบการดำเนินงานตามภารกิจด้านยุทธศาสตร์การพัฒนาท้องถิ่นและการบริการวิชาการแก่สังคม การวิจัย และทำนุบำรุงศิลปวัฒนธรรมอย่างเป็นรูปธรรม ตลอดจนนำประสบการณ์จากการให้บริการทางวิชาการกลับมาพัฒนาหลักสูตรโครงการ/กิจกรรมการพัฒนาท้องถิ่น และดำเนินงานวิจัยเชิงพื้นที่ของมหาวิทยาลัยฯ ให้มีประสิทธิภาพและประสิทธิผลสูงสุด

คณะทำงานจัดทำแผนยุทธศาสตร์การพัฒนาท้องถิ่น  
ของสถาบันวิจัยพัฒนา  
ตุลาคม 2563

# แผนยุทธศาสตร์การพัฒนาท้องถิ่นของสถาบันวิจัยพัฒนา ปีงบประมาณ 2564

## สารบัญ

คำนำ	1
สารบัญ	2
» ส่วนที่ 1 ข้อมูลพื้นฐาน	3
◆ ประวัติความเป็นมา	
◆ ปรัชญา วิสัยทัศน์ พันธกิจ ค่านิยมองค์กร เอกลักษณ์ อัตลักษณ์	
◆ ตัวชี้วัดความสำเร็จของแผน	
» ส่วนที่ 2 การวิเคราะห์สถานการณ์ (SWOT Analysis) โครงการภายใต้แผนกลยุทธ์ที่ 2 ส่งเสริมและสนับสนุนการบริการวิชาการและการขับเคลื่อนยุทธศาสตร์การพัฒนาท้องถิ่น	5
◆ การวิเคราะห์สภาพแวดล้อมภายใน/ภายนอก	5
◆ ผลสรุปการวิเคราะห์ปัจจัยสภาพแวดล้อมโดยวิธี SWOT	6
◆ ความเชื่อมโยงระหว่าง SWOT วิสัยทัศน์ และประเด็นยุทธศาสตร์ตาม	
แผนพัฒนาการศึกษา ระยะ 15 ปี พ.ศ. 2555-2569 มหาวิทยาลัยราชภัฏพระนครศรีอยุธยา	7
◆ โครงการภายใต้แผนกลยุทธ์ที่ 2	8
» ส่วนที่ 3 กระบวนการ การขับเคลื่อนงานยุทธศาสตร์พัฒนาท้องถิ่น	13
◆ กระบวนการ การขับเคลื่อนงานยุทธศาสตร์พัฒนาท้องถิ่น	
◆ ภาพกระบวนการ การขับเคลื่อนงานยุทธศาสตร์พัฒนาท้องถิ่น	16
» ส่วนที่ 4 แผนยุทธศาสตร์การพัฒนาท้องถิ่นของสถาบันวิจัยพัฒนา ประจำปีงบประมาณ พ.ศ. 2564	17
◆ การเงิน/งบประมาณ ประจำปีงบประมาณ พ.ศ. 2564	17
◆ โครงการยุทธศาสตร์การพัฒนาท้องถิ่นของสถาบันวิจัยพัฒนา	19
ปีงบประมาณ พ.ศ. 2564	
ภาคผนวก	22

# แผนยุทธศาสตร์การพัฒนาคณะของสถาบันวิจัยพัฒนา ปีงบประมาณ 2564

## ส่วนที่ 1 ข้อมูลพื้นฐาน

### บทนำ

#### 1.1 ประวัติความเป็นมา

สถาบันวิจัยและพัฒนาเป็นส่วนราชการสังกัดมหาวิทยาลัยราชภัฏพระนครศรีอยุธยา ตามกฎกระทรวงศึกษาธิการว่าด้วยการแบ่งส่วนราชการ จัดตั้งส่วนราชการในมหาวิทยาลัยราชภัฏพระนครศรีอยุธยา พ.ศ. 2548 ที่ประกาศในราชกิจจานุเบกษา เล่ม 122 ตอนที่ 20 ก ที่มีผลบังคับใช้ตั้งแต่วันที่ 9 มีนาคม 2548 และต่อมากระทรวงศึกษาธิการได้มีประกาศเรื่อง การแบ่งส่วนราชการในมหาวิทยาลัยราชภัฏพระนครศรีอยุธยา พ.ศ. 2549 ประกาศในราชกิจจานุเบกษา เล่ม 123 ตอนที่ 74 ง ประกาศ ณ วันที่ 23 มิถุนายน 2549 กำหนดให้สถาบันวิจัยและพัฒนา มีส่วนราชการภายในเป็น สำนักงานผู้อำนวยการ มีขอบข่ายพันธกิจตามประกาศมหาวิทยาลัยราชภัฏพระนครศรีอยุธยา ลงวันที่ 18 ตุลาคม พ.ศ.2553 เรื่อง ขอบข่ายพันธกิจและภาระหน้าที่ของส่วนราชการและหน่วยงานของมหาวิทยาลัยดังนี้

1. สนับสนุน ให้การศึกษาและผลิตบัณฑิตที่มีความรู้คู่คุณธรรมและสำนึกในความเป็นไทย
2. วิจัยและแสวงหาความจริงเพื่อสู่ความเป็นเลิศทางวิชาการ
3. ให้บริการทางวิชาการ
4. ร่วมมือและสนับสนุนการทำนุบำรุงศิลปวัฒนธรรม รวมทั้ง เสริมสร้างความรู้ความเข้าใจในคุณค่าและความภูมิใจในวัฒนธรรมท้องถิ่นและของชาติ
5. เสริมสร้างความเข้มแข็งของผู้นำชุมชน
6. สนับสนุนและพัฒนาการผลิตและพัฒนาคู่มือและบุคลากรทางการศึกษา
7. ประสานความร่วมมือเพื่อการพัฒนาท้องถิ่น
8. แสวงหาแนวทางปรับปรุง พัฒนาและถ่ายทอดนวัตกรรมและเทคโนโลยี
9. สืบสานโครงการอันเนื่องมาจากแนวพระราชดำริเพื่อการพัฒนาท้องถิ่น

#### ผู้บริหารของหน่วยงาน

รายชื่อผู้บริหารของหน่วยงานตั้งอดีตที่เป็นสำนักวิจัยและบริการวิชาการจนถึง ปี พ.ศ. 2547 และได้เปลี่ยนชื่อหน่วยงานเป็นสถาบันวิจัยและพัฒนาในปี พ.ศ. 2548 จนถึงปัจจุบัน

#### ตารางที่ 1.1 รายชื่อผู้บริหารของหน่วยงาน

ที่	สำนักวิจัยและบริการวิชาการ	พ.ศ. - พ.ศ.
1	ผศ.ยุทธนา พูนทอง	2538 - 2539
2	นายมงคล ชาวเรือ	2539 - 2543
3	นายศานติ เล็กมณี	2543 - 2546
4	ผศ.ดร.วิชา ทรวงแสง	2546 - 2547
<b>สถาบันวิจัยและพัฒนา</b>		
5	ผศ.ดร.วิชา ทรวงแสง	2548 - 2552
6	ผศ.จินตนา เวชมี	2552 - 2556
7	รศ.ดร.ชูสิทธิ์ ประดับเพชร	2556 - 2560
8	ผศ.ดร.สุจิตกัลยา มฤครัฐอินแปลง	2560 - ปัจจุบัน

## แผนยุทธศาสตร์การพัฒนาท้องถิ่นของสถาบันวิจัยพัฒนา ปีงบประมาณ 2564

### 1.2 ปรัชญา

สร้างสรรค์ปัญญาเพื่อพัฒนาท้องถิ่นและสังคมสู่สากล

### 1.3 ปณิธาน

มุ่งมั่น พัฒนา สนับสนุน ส่งเสริมงานวิจัยและบริการวิชาการ

### 1.4 อัตลักษณ์

บริหารงานวิจัยควบคู่งานบริการวิชาการสู่การพัฒนาสังคม

### 1.5 เอกลักษณ์

หน่วยงานสนับสนุนงานวิจัยและงานบริการวิชาการอย่างโปร่งใสด้วยใจบริการ

### 1.6 เป้าหมาย

16.1 เป็นหน่วยงานที่มุ่งเน้นดำเนินงาน ด้านงานวิจัย บริการวิชาการ และงานตามยุทธศาสตร์

16.2 เป็นหน่วยงานที่ปฏิบัติการกิจสอดคล้องกับแผนงบประมาณที่ตั้งไว้

### 1.6 ตัวชี้วัดความสำเร็จของแผนและเป้าหมาย

ตัวชี้วัดความสำเร็จของแผน	เป้าหมาย
1. ร้อยละของการรายงานความสำเร็จของโครงการที่สนับสนุนและส่งเสริมงานบริการวิชาการ และงานตามยุทธศาสตร์	ร้อยละ 90 ของจำนวนโครงการที่สนับสนุนและ ส่งเสริมงานบริการวิชาการ และงานตามยุทธศาสตร์
2. ร้อยละของโครงการที่สามารถเบิกจ่ายได้ตามไตรมาสที่กำหนด	ร้อยละ 90 ของจำนวนโครงการทั้งหมด

ส่วนที่ 2

การวิเคราะห์สถานการณ์ (SWOT Analysis) และ

โครงการภายใต้แผนกลยุทธ์ที่ 2

ส่งเสริมและสนับสนุนการบริการวิชาการและการขับเคลื่อนยุทธศาสตร์การพัฒนาคณะ

2.1 การวิเคราะห์สภาพแวดล้อมภายใน (จุดแข็งและจุดอ่อน)

การวิเคราะห์ปัจจัยสภาพแวดล้อมภายในและภายนอกด้วยวิธี SWOT (SWOT Analysis) ทำให้สถาบันวิจัยและพัฒนา ทราบถึงจุดแข็ง (S : Strengths) จุดอ่อน (W : Weakness) โอกาส (O : Opportunities) และอุปสรรค (T : Treats) เพื่อนำไปพัฒนาสถาบันวิจัยและพัฒนาต่อไป ซึ่งจากการทบทวนการวิเคราะห์ปัจจัยสภาพแวดล้อมด้วยวิธี SWOT (SWOT Analysis) ดังกล่าว สามารถประมวลผลการวิเคราะห์ประเด็นสำคัญที่เชื่อมโยงกับการพัฒนามหาวิทยาลัย

ตารางที่ 2.1 การวิเคราะห์สภาพแวดล้อมภายใน (จุดแข็งและจุดอ่อน)

	จุดแข็ง (S: Strengths)	จุดอ่อน (W: Weakness)
ปัจจัยภายใน	<p><b>จุดแข็ง (Strengths : S)</b></p> <ol style="list-style-type: none"> <li>1. สถาบันวิจัยและพัฒนา มีนโยบายส่งเสริมการวิจัยโดยการจัดอบรมให้ความรู้ พัฒนานักวิจัยอย่างต่อเนื่อง</li> <li>2. มีระบบบริหารจัดการโครงการบริการวิชาการที่มีประสิทธิภาพ</li> <li>3. มีเครือข่ายความร่วมมือกับหน่วยงานภายนอก ด้านงานวิจัยและการบริการวิชาการทั้งในระดับชาติและนานาชาติ</li> <li>4. บุคลากรมีมนุษยสัมพันธ์ และมีจิตบริการ</li> <li>5. มีจำนวนผลงานวิจัยที่ได้รับการตีพิมพ์ เผยแพร่ในวารสารวิชาการและการประชุมวิชาการเพิ่มขึ้นอย่างต่อเนื่อง</li> <li>6. มีวารสารวิชาการที่ได้มาตรฐานตามเกณฑ์ของศูนย์ดัชนีการอ้างอิงวารสารไทย (TCI)</li> </ol>	<p><b>จุดอ่อน (Weakness : W)</b></p> <ol style="list-style-type: none"> <li>1. ผลงานวิจัยของมหาวิทยาลัยยังไม่สามารถนำไปใช้ประโยชน์ได้ในเชิงพาณิชย์</li> <li>2. ผลงานวิจัยหรืองานสร้างสรรค์ได้รับการจดสิทธิบัตร อนุสิทธิบัตร และลิขสิทธิ์ยังมีจำนวนน้อย</li> <li>3. งานวิจัยขาดการส่งเสริมการต่อยอด และถ่ายทอดองค์ความรู้ในงานวิจัยสู่สังคม</li> <li>4. ขาดระบบสารสนเทศเพื่อการตัดสินใจ (MIS) และระบบฐานข้อมูลด้านงานวิจัยและการบริการวิชาการ</li> <li>5. ขาดอัตรากำลังนักวิจัยประจำสถาบัน</li> <li>6. นักวิจัยรุ่นใหม่ยังขาดประสบการณ์ในการทำวิจัย</li> <li>7. ขาดงานวิจัยแบบชุดโครงการ</li> </ol>

2.2 การวิเคราะห์สภาพแวดล้อมภายนอก

ผลการวิเคราะห์สภาพแวดล้อมภายนอก (โอกาสและอุปสรรค) ด้วยวิธี SWOT ทำให้สถาบันวิจัยและพัฒนา ทราบถึงโอกาส (O:Opportunities) และอุปสรรค (T: Treats) ดังแสดงในตารางที่ 2.2 ซึ่งผลจากการวิเคราะห์สภาพแวดล้อมภายนอก (โอกาสและอุปสรรค) นี้จะได้นำไปใช้เป็นแนวทางในการจัดทำแผนยุทธศาสตร์การพัฒนาคณะเพื่อใช้ในการพัฒนางานของสถาบันวิจัยและพัฒนาให้ก้าวหน้าต่อไป

## แผนยุทธศาสตร์การพัฒนาคณะของสถาบันวิจัยพัฒนา ปีงบประมาณ 2564

ตารางที่ 2.2 การวิเคราะห์สภาพแวดล้อมภายนอก (โอกาสและอุปสรรค)

	โอกาส (O: Opportunities)	อุปสรรค (T: Treats)
ปัจจัยภายนอก	<p><b>โอกาส (Opportunities : O)</b></p> <ol style="list-style-type: none"> <li>1. นโยบายไทยแลนด์ 4.0 ของรัฐบาล ส่งเสริมงานวิจัยและนวัตกรรม</li> <li>2. มหาวิทยาลัยมีบุคลากรที่มีศักยภาพในการเป็นวิทยากรถ่ายทอดองค์ความรู้สู่ชุมชน และท้องถิ่น</li> <li>3. มีแหล่งเงินทุนภายนอกที่จะให้การสนับสนุนการวิจัยของคณาจารย์หลายแห่ง</li> <li>4. ชุมชน และองค์กรภายนอกมีความต้องการความร่วมมือในด้านงานวิจัยและการบริการวิชาการเพื่อพัฒนาท้องถิ่นและองค์กร</li> </ol>	<p><b>อุปสรรค (Treats : T)</b></p> <ol style="list-style-type: none"> <li>1. มหาวิทยาลัยยังไม่มีระบบและกลไกในการบริหารจัดการ เรื่องการรับรอง จริยธรรมการวิจัยในมนุษย์</li> <li>2. งบประมาณในการบริหารจัดการมีจำนวนน้อย</li> <li>3. ขาดการสนับสนุนยุทธศาสตร์ด้านการพัฒนานวัตกรรมและสิ่งประดิษฐ์จากแหล่งเงินทุนภายใน</li> </ol>

ผลจากการนำข้อมูลด้านปัจจัยสภาพแวดล้อมภายในและภายนอกมาวิเคราะห์ด้วยวิธี SWOT สามารถวิเคราะห์ได้ดังตารางที่ 2.3

### 2.3 ผลสรุปการวิเคราะห์ปัจจัยสภาพแวดล้อมโดยวิธี SWOT

ตารางที่ 2.3 แสดงผลสรุปการวิเคราะห์ปัจจัยสภาพแวดล้อมโดยวิธี SWOT

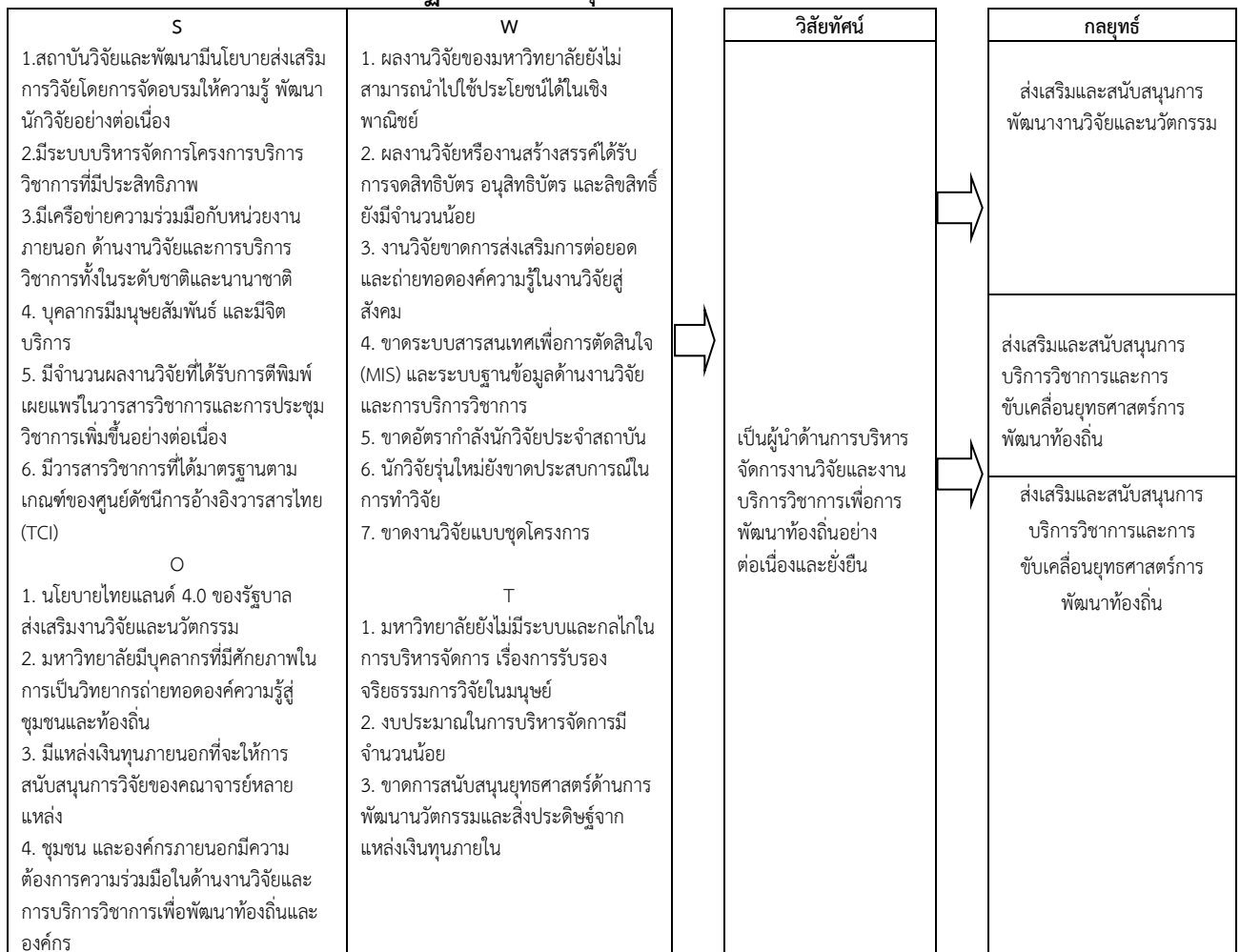
<b>S</b>	<p><b>จุดแข็ง (Strengths : S)</b></p> <ol style="list-style-type: none"> <li>1. สถาบันวิจัยและพัฒนา มีนโยบายส่งเสริมการวิจัยโดยการจัดอบรมให้ความรู้ พัฒนานักวิจัยอย่างต่อเนื่อง</li> <li>2. มีระบบบริหารจัดการโครงการบริการวิชาการที่มีประสิทธิภาพ</li> <li>3. มีเครือข่ายความร่วมมือกับหน่วยงานภายนอก ด้านงานวิจัยและการบริการวิชาการทั้งในระดับชาติและนานาชาติ</li> <li>4. บุคลากรมีมนุษยสัมพันธ์ และมีจิตบริการ</li> <li>5. มีจำนวนผลงานวิจัยที่ได้รับการตีพิมพ์เผยแพร่ในวารสารวิชาการและการประชุมวิชาการเพิ่มขึ้นอย่างต่อเนื่อง</li> <li>6. มีวารสารวิชาการที่ได้มาตรฐานตามเกณฑ์ของศูนย์ดัชนีการอ้างอิงวารสารไทย (TCI)</li> </ol>	<b>W</b>	<p><b>จุดอ่อน (Weakness : W)</b></p> <ol style="list-style-type: none"> <li>1. ผลงานวิจัยของมหาวิทยาลัยยังไม่สามารถนำไปใช้ประโยชน์ได้ในเชิงพาณิชย์</li> <li>2. ผลงานวิจัยหรืองานสร้างสรรค์ได้รับการจดสิทธิบัตร อนุสิทธิบัตร และลิขสิทธิ์ยังมีจำนวนน้อย</li> <li>3. งานวิจัยขาดการส่งเสริมการต่อยอดและถ่ายทอดองค์ความรู้ในงานวิจัยสู่สังคม</li> <li>4. ขาดระบบสารสนเทศเพื่อการตัดสินใจ (MIS) และระบบฐานข้อมูลด้านงานวิจัยและการบริการวิชาการ</li> <li>5. ขาดอัตรากำลังนักวิจัยประจำสถาบัน</li> <li>6. นักวิจัยรุ่นใหม่ยังขาดประสบการณ์ในการทำวิจัย</li> <li>7. ขาดงานวิจัยแบบชุดโครงการ</li> </ol>
----------	---	----------	---

## แผนยุทธศาสตร์การพัฒนาคณะของสถาบันวิจัยพัฒนา ปีงบประมาณ 2564

O	<b>โอกาส (Opportunities : O)</b> 1. นโยบายไทยแลนด์ 4.0 ของรัฐบาลส่งเสริมงานวิจัยและนวัตกรรม 2. มหาวิทยาลัยมีบุคลากรที่มีศักยภาพในการเป็นวิทยากรถ่ายทอดองค์ความรู้สู่ชุมชนและท้องถิ่น 3. มีแหล่งเงินทุนภายนอกที่จะให้การสนับสนุนการวิจัยของคณาจารย์หลายแหล่ง 4. ชุมชน และองค์กรภายนอกมีความต้องการความร่วมมือในด้านงานวิจัยและการบริการวิชาการเพื่อพัฒนาท้องถิ่นและองค์กร	T	<b>อุปสรรค (Treats : T)</b> 1. มหาวิทยาลัยยังไม่มีระบบและกลไกในการบริหารจัดการ เรื่องการรับรองจริยธรรมการวิจัยในมนุษย์ 2. งบประมาณในการบริหารจัดการมีจำนวนน้อย 3. ขาดการสนับสนุนยุทธศาสตร์ด้านการพัฒนานวัตกรรมและสิ่งประดิษฐ์จากแหล่งเงินทุนภายใน
---	--	---	--

ซึ่งจากผลสรุปการวิเคราะห์ปัจจัยสภาพแวดล้อมโดยวิธี SWOT ดังกล่าวทำให้สามารถนำจุดแข็ง จุดอ่อน โอกาส และอุปสรรคมากำหนดเป็น วิสัยทัศน์ เพื่อนำมาใช้ในการจัดทำ แผนปฏิบัติการประจำปีงบประมาณ พ.ศ. 2563 สถาบันวิจัยและพัฒนา ดังภาพที่ 2.1

### 2.4 ความเชื่อมโยงระหว่าง SWOT วิสัยทัศน์ และประเด็นยุทธศาสตร์ตาม แผนพัฒนาการศึกษา ระยะ 15 ปี พ.ศ. 2555-2569 มหาวิทยาลัยราชภัฏพระนครศรีอยุธยา



ภาพที่ 2.4 แสดงความเชื่อมโยงระหว่าง SWOT วิสัยทัศน์ และประเด็นยุทธศาสตร์



## แผนยุทธศาสตร์การพัฒนาท้องถิ่นของสถาบันวิจัยพัฒนา ปีงบประมาณ 2564

### โครงการภายใต้แผนกลยุทธ์ที่ 2

ส่งเสริมและสนับสนุนการบริการวิชาการและการขับเคลื่อนยุทธศาสตร์การพัฒนาท้องถิ่น

1. โครงการพัฒนาครูและบุคลากรทางการศึกษาของชุมชนท้องถิ่น ด้านการพัฒนาสื่อการเรียนการสอน
2. โครงการพัฒนาคุณภาพชีวิตและยกระดับรายได้ให้กับคนในชุมชนฐานราก
3. โครงการพัฒนาผลิตภัณฑ์ชุมชนท้องถิ่น ยกระดับและพัฒนาคุณภาพผลิตภัณฑ์จักสาน จำนวน 2 ผลิตภัณฑ์ 2 พื้นที่เป้าหมาย (จังหวัดพระนครศรีอยุธยา และจังหวัดอ่างทอง )
4. โครงการส่งเสริมความรักสามัคคี ความมีระเบียบวินัย เข้าใจสิทธิหน้าที่ของตนเองและผู้อื่น
5. โครงการส่งเสริมอาชีพเกษตรกร
6. โครงการพัฒนาผลิตภัณฑ์ชุมชนท้องถิ่น ยกระดับและพัฒนาคุณภาพผลิตภัณฑ์จักสาน
7. โครงการพัฒนาพัฒนาครูและบุคลากรทางการศึกษา

**แผนยุทธศาสตร์การพัฒนาท้องถิ่นของสถาบันวิจัยพัฒนา ปีงบประมาณ 2564**

**สาระสังเขปของโครงการภายใต้กลยุทธ์ที่ 2**

**ส่งเสริมและสนับสนุนการบริการวิชาการและการขับเคลื่อนยุทธศาสตร์การพัฒนาท้องถิ่น**

โครงการ/กิจกรรม	ตัวชี้วัดความสำเร็จ	ค่าเป้าหมาย	หน่วยงานรับผิดชอบ	งบประมาณ	ระยะเวลาดำเนินงาน	แหล่งรายได้
โครงการพัฒนาครูและบุคลากรทางการศึกษาของชุมชนท้องถิ่น ด้านการพัฒนาสื่อการเรียนการสอน	<p><b>เชิงปริมาณ</b></p> <p>1. จำนวนครูและบุคลากรทางการศึกษาในชุมชนท้องถิ่นที่เข้าร่วมโครงการ</p> <p>2. จำนวนสื่อการเรียนการสอนหรือนวัตกรรมทางการศึกษา</p> <p><b>เชิงคุณภาพ</b></p> <p>1. ร้อยละของครูและบุคลากรทางการศึกษาในชุมชนท้องถิ่น ได้รับความรู้ในการจัดทำสื่อการเรียนการสอนหรือนวัตกรรมทางการศึกษา</p> <p>2. ร้อยละของครูและบุคลากรทางการศึกษาในชุมชนท้องถิ่น ได้นำสื่อการเรียนการสอนไปใช้ในการจัดการเรียนการสอน หรือโรงเรียนในท้องถิ่นมีการนำสื่อการเรียน/นวัตกรรมไปใช้ในการจัดการเรียนรู้ และใช้ประโยชน์ในการจัดการการศึกษา</p> <p>3. ร้อยละความพึงพอใจของผู้รับบริการ</p>	<p>40 คน</p> <p>2 ชิ้นงาน</p> <p>ร้อยละ85</p> <p>ร้อยละ85</p> <p>ร้อยละ85</p>	สถาบันวิจัยและพัฒนา	100,000	1 ตุลาคม 2563 – 30 กันยายน 2564	งบประมาณแผ่นดิน
โครงการพัฒนาคุณภาพชีวิตและยกระดับรายได้ให้กับคนในชุมชนฐานราก	<p><b>เชิงปริมาณ</b></p> <p>1. จำนวนครัวเรือนที่ให้ความรู้และร่วมพัฒนาคุณภาพชีวิตและยกระดับรายได้</p> <p>2. จำนวนกิจกรรมในโครงการพัฒนาคุณภาพชีวิตและยกระดับรายได้ให้กับคนในชุมชนฐานราก (สถาบันวิจัยและพัฒนา)</p>	<p>20 ครัวเรือน</p> <p>5 กิจกรรม</p>	สถาบันวิจัยและพัฒนา	1,200,000	1 ตุลาคม 2563 – 30 กันยายน 2564	งบประมาณแผ่นดิน

**แผนยุทธศาสตร์การพัฒนาท้องถิ่นของสถาบันวิจัยพัฒนา ปีงบประมาณ 2564**

	<p><b>เชิงคุณภาพ</b></p> <p>1. ร้อยละของประชาชนในชุมชนที่เข้าร่วมโครงการมีรายได้สูงขึ้นและมีคุณภาพชีวิตที่ดีขึ้น</p> <p>2. ร้อยละรายได้ของครัวเรือนกลุ่มเป้าหมายที่เข้าร่วมโครงการเพิ่มขึ้น</p> <p>3. ร้อยละความพึงพอใจของผู้รับบริการ</p>	<p>ร้อยละ 20</p> <p>ร้อยละ 15</p> <p>ร้อยละ 85</p>				
<p>โครงการพัฒนาผลิตภัณฑ์ชุมชนท้องถิ่นยกระดับและพัฒนาคุณภาพผลิตภัณฑ์จักสาน จำนวน 4 ผลิตภัณฑ์ 4 พื้นที่เป้าหมาย (จังหวัดพระนครศรีอยุธยาและจังหวัดอ่างทอง )</p>	<p><b>เชิงปริมาณ</b></p> <p>1. จำนวนผลิตภัณฑ์เครื่องจักสานของชุมชนที่ได้รับการยกระดับคุณภาพ</p> <p>2. จำนวนประชาชนในพื้นที่เป้าหมายเข้าร่วมโครงการ</p> <p>3. จำนวนประชาชนในพื้นที่เข้าร่วมกิจกรรม</p> <p>4. จำนวนกิจกรรมที่แล้วเสร็จของโครงการ</p> <p><b>เชิงคุณภาพ</b></p> <p>1. ผลิตภัณฑ์เครื่องจักสานของชุมชนได้รับการยกระดับและพัฒนาคุณภาพดีขึ้นอย่างน้อย</p> <p>2. ประชาชนในชุมชน เข้าร่วมโครงการได้รับการพัฒนาด้านองค์ความรู้ในการพัฒนาผลิตภัณฑ์</p> <p>3. การนำความรู้ไปใช้ประโยชน์</p> <p>4. ร้อยละความพึงพอใจของผู้รับบริการ</p>	<p>4 ผลิตภัณฑ์</p> <p>400 คน</p> <p>20 คน</p> <p>6 กิจกรรม</p> <p>1 ระดับ</p> <p>ร้อยละ 85</p> <p>ร้อยละ 85</p> <p>ร้อยละ 85</p>	<p>สถาบันวิจัยและพัฒนา</p>	<p>1,100,000</p>	<p>1 ตุลาคม 2563 – 30 กันยายน 2564</p>	<p>งบประมาณแผ่นดิน</p>
<p>โครงการ ส่งเสริมความรักสามัคคี ความมีระเบียบวินัย เข้าใจสิทธิหน้าที่ของตนเองและผู้อื่น (สถาบันวิจัยและพัฒนา)</p>	<p><b>เชิงปริมาณ</b></p> <p>1. จำนวนกลุ่มเป้าหมายที่เข้าร่วมกิจกรรม</p> <p>2. จำนวนโครงการ/กิจกรรม ที่เกิดจากการมีส่วนร่วมคิดร่วมทำระหว่างภาคีเครือข่าย ผู้นำชุมชน และประชาชน</p> <p><b>เชิงคุณภาพ</b></p> <p>1. ร้อยละการนำความรู้ที่ผู้เข้าร่วมโครงการ/กิจกรรมไปใช้ไม่น้อยกว่า</p>	<p>10 ตำบล</p> <p>4 กิจกรรม</p> <p>ร้อยละ 85</p>	<p>สถาบันวิจัยและพัฒนา</p>	<p>820,000</p>	<p>1 ตุลาคม 2563 – 30 กันยายน 2564</p>	<p>งบประมาณแผ่นดิน</p>

**แผนยุทธศาสตร์การพัฒนาท้องถิ่นของสถาบันวิจัยพัฒนา ปีงบประมาณ 2564**

โครงการ/กิจกรรม	ตัวชี้วัดความสำเร็จ	ค่าเป้าหมาย	หน่วยงานรับผิดชอบ	งบประมาณ	ระยะเวลาดำเนินงาน	แหล่งรายได้
โครงการส่งเสริมอาชีพเกษตรกร	<p><b>เชิงปริมาณ</b></p> <p>1. จำนวนผลิตภัณฑ์ทางการเกษตรของชุมชนที่ได้รับการยกระดับคุณภาพ</p> <p>2. จำนวนกิจกรรมที่แล้วเสร็จของโครงการ</p> <p><b>เชิงคุณภาพ</b></p> <p>1. ผลิตภัณฑ์ทางการเกษตรของชุมชนได้รับการยกระดับคุณภาพสูงขึ้น</p> <p>2. ร้อยละของการนำความรู้จากการที่เข้าร่วมโครงการ/กิจกรรมไปใช้ประโยชน์</p>	<p>2 ผลิตภัณฑ์</p> <p>3 กิจกรรม</p> <p>1 ระดับ</p> <p>ร้อยละ85</p>	สถาบันวิจัยและพัฒนา	325,440	1 ตุลาคม 2563 – กันยายน 2564	งบประมาณแผ่นดิน
การพัฒนาศักยภาพอาสาสมัครสาธารณสุขในชุมชน	<p><b>เชิงปริมาณ</b></p> <p>1. จำนวนอาสาสมัครสาธารณสุขประจำหมู่บ้าน</p> <p>2. จำนวนกิจกรรมการอบรมเชิงปฏิบัติการ การพัฒนาศักยภาพอาสาสมัครสาธารณสุข</p> <p><b>เชิงคุณภาพ</b></p> <p>1. ร้อยละการนำความรู้จากการอบรมเชิงปฏิบัติการ โครงการ การพัฒนาศักยภาพอาสาสมัครสาธารณสุขในชุมชนไปใช้</p>	<p>200 คน</p> <p>2กิจกรรม</p> <p>ร้อยละ 85</p>	สถาบันวิจัยและพัฒนา	100,000	1 ตุลาคม 2563 – กันยายน 2564	งบประมาณแผ่นดิน
โครงการพัฒนาพัฒนาครูและบุคลากรทางการศึกษา	<p><b>เชิงปริมาณ</b></p> <p>จำนวนครูและบุคลากรทางการศึกษาในชุมชนท้องถิ่นที่เข้าร่วมโครงการ</p> <p><b>เชิงคุณภาพ</b></p> <p>(มาตรฐานของผลผลิต ไม่ใช้การวัดผลความพึงพอใจยกเว้นการบริการผ่านเคาน์เตอร์)</p> <p>1. ร้อยละของครูและบุคลากรทางการศึกษาในชุมชนท้องถิ่นได้รับความรู้ในการจัดทำสื่อการเรียนการสอนหรือนวัตกรรมทางการศึกษา</p> <p>2. ร้อยละของครูและบุคลากรทางการศึกษาในชุมชนท้องถิ่น</p>	<p>120 คน</p> <p>ร้อยละ 85</p> <p>ร้อยละ 85</p>	สถาบันวิจัยและพัฒนา	120,000	1 ตุลาคม 2563 – กันยายน 2564	งบประมาณแผ่นดิน

**แผนยุทธศาสตร์การพัฒนาท้องถิ่นของสถาบันวิจัยพัฒนา ปีงบประมาณ 2564**

	ได้นำสื่อการเรียนการสอนไปใช้ ในการจัดการเรียนการสอน หรือ โรงเรียนในท้องถิ่นมีการ นำสื่อการเรียน/นวัตกรรมไปใช้ ในการจัดการเรียนรู้ และใช้ ประโยชน์ในการจัดการ การศึกษา 3. ร้อยละความพึงพอใจของ ผู้รับบริการ	ร้อยละ 85				
--	--	-----------	--	--	--	--

**ส่วนที่ 3**

**กระบวนการ การขับเคลื่อนงานยุทธศาสตร์พัฒนาท้องถิ่น**

**กระบวนการ การขับเคลื่อนงานยุทธศาสตร์พัฒนาท้องถิ่น**

**1. นโยบายและยุทธศาสตร์การพัฒนาคณะจากมหาวิทยาลัย (สภาฯ / ผู้บริหาร)**

งานยุทธศาสตร์พัฒนาคณะจะต้องดำเนินการศึกษานโยบายและยุทธศาสตร์การพัฒนาคณะจากมหาวิทยาลัย (สภาฯ / ผู้บริหาร) ได้แก่ นโยบาย ยุทธศาสตร์ และเป้าหมายการพัฒนาคณะของมหาวิทยาลัย ราชภัฏพระนครศรีอยุธยา ให้สอดคล้องกับกรอบยุทธศาสตร์มหาวิทยาลัยราชภัฏเพื่อการพัฒนาท้องถิ่นตามพระบรมราชโองบาย ระยะเวลา ๒๐ ปี (พ.ศ. ๒๕๖๐ – ๒๕๗๙) เพื่อให้การดำเนินงานการขับเคลื่อนงานยุทธศาสตร์พัฒนาคณะเป็นไปด้วยความเรียบร้อยและมีประสิทธิภาพ

**2. คณะกรรมการขับเคลื่อนยุทธศาสตร์การพัฒนาคณะ/คณะทำงานโครงการต่างๆภายใต้โครงการยุทธศาสตร์การพัฒนาคณะ**

งานยุทธศาสตร์พัฒนาคณะดำเนินการเสนอรายงานคณะผู้บริหาร คณะทำงานเพื่อแต่งตั้งคณะกรรมการขับเคลื่อนยุทธศาสตร์การพัฒนาคณะ/คณะทำงานโครงการต่างๆภายใต้โครงการยุทธศาสตร์การพัฒนาคณะ และทุกหน่วยงานต้องมีส่วนร่วมและชุมชนในการกำหนดพื้นที่เป้าหมายในการพัฒนาคณะตามศาสตร์พระราชา หรือตามแนวพระราชดำริ

**3. สำรวจปัญหาและความต้องการของชุมชนเป้าหมายการพัฒนาคณะ**

งานยุทธศาสตร์พัฒนาคณะจะต้องดำเนินการสำรวจปัญหาและความต้องการของชุมชนเป้าหมายการพัฒนาคณะ จัดเวทีประชาคม/พบปะชาวบ้าน เพื่อศึกษาและวิเคราะห์พื้นที่(ชุมชน/ตำบล/หมู่บ้าน) โดยเน้นประโยชน์และเสริมสร้างความเข้มแข็งของชุมชนตลอดจนสอดคล้องกับอัตลักษณ์และเอกลักษณ์ของชุมชนเป้าหมายการพัฒนาคณะ

**4. ประชุมคณะกรรมการขับเคลื่อนยุทธศาสตร์การพัฒนาคณะ/คณะทำงานโครงการต่างๆภายใต้โครงการยุทธศาสตร์การพัฒนาคณะ**

งานยุทธศาสตร์พัฒนาคณะดำเนินการจัดประชุมคณะกรรมการขับเคลื่อนยุทธศาสตร์การพัฒนาคณะ/คณะทำงานโครงการต่างๆภายใต้โครงการยุทธศาสตร์การพัฒนาคณะ มอบหมายโครงการการนโยบาย ยุทธศาสตร์ และเป้าหมายการพัฒนาคณะของมหาวิทยาลัยราชภัฏพระนครศรีอยุธยา ให้สอดคล้องกับกรอบยุทธศาสตร์มหาวิทยาลัยราชภัฏเพื่อการพัฒนาท้องถิ่นตาม พระบรมราชโองบาย ระยะเวลา ๒๐ ปี (พ.ศ. ๒๕๖๐ – ๒๕๗๙)

**5. จัดทำโครงการยุทธศาสตร์การพัฒนาคณะ/โครงการบริการวิชาการหรือศึกษาความต่อเนื่องของโครงการเดิม (ถ้ามี) และเสนอโครงการกับคณะกรรมการขับเคลื่อนยุทธศาสตร์การพัฒนาคณะเพื่อพิจารณา**

เมื่อแผนยุทธศาสตร์การพัฒนาคณะได้รับการอนุมัติแล้ว ผู้รับผิดชอบดำเนินโครงการฯ จัดทำโครงการระบุแผนงาน แจกแจงรายละเอียดการใช้จ่ายงบประมาณ และดำเนินการซื้อจ้าง/เบิกจ่ายงบประมาณตามแนวปฏิบัติการทางราชการ และระเบียบกระทรวงการคลังว่าด้วยการจัดซื้อจัดจ้างและการบริหารพัสดุภาครัฐ พ.ศ. 2560 และกฎกระทรวง พร้อมทั้งเสนอโครงการกับคณะกรรมการขับเคลื่อนยุทธศาสตร์การพัฒนาคณะเพื่อพิจารณา

## **แผนยุทธศาสตร์การพัฒนาคณะของสถาบันวิจัยพัฒนา ปีงบประมาณ 2564**

### **6. จัดทำแผนยุทธศาสตร์การพัฒนาคณะ และเสนอแผนยุทธศาสตร์การพัฒนาคณะตามลำดับขั้นตอน**

ในขั้นตอนนี้ คณะกรรมการขับเคลื่อนยุทธศาสตร์การพัฒนาคณะ/คณะทำงานโครงการฯ ต่างๆภายใต้โครงการยุทธศาสตร์การพัฒนาคณะ จัดทำแผนยุทธศาสตร์การพัฒนาคณะ โดยกำหนดตัวชี้วัด และค่าเป้าหมายให้ชัดเจนและต้องสอดคล้องกับตัวชี้วัด และค่าเป้าหมายที่มหาวิทยาลัยฯกำหนด เพื่อการติดตามการประเมินผล พร้อมทั้งนำเสนอแผนยุทธศาสตร์การพัฒนาคณะ ต่อคณะทำงานจัดทำแผน และคณะกรรมการขับเคลื่อนยุทธศาสตร์การพัฒนาคณะ

### **7. การดำเนินโครงการยุทธศาสตร์การพัฒนาคณะ/โครงการบริการวิชาการ/โครงการพัฒนา**

ในการดำเนินการโครงการยุทธศาสตร์การพัฒนาคณะ/โครงการบริการวิชาการ/โครงการพัฒนาสามารถแบ่งออกเป็น 3 ขั้นตอน ได้แก่ ขั้นเตรียมการ ขั้นดำเนินการ และขั้นหลังดำเนินโครงการ

#### **7.1 ขั้นเตรียมการ มีการดำเนินการ ดังนี้**

- 7.1.1 ทำคำสั่งแต่งตั้งคณะกรรมการ/คณะทำงาน
- 7.1.2 ประชุมคณะกรรมการ/คณะทำงาน
- 7.1.3 ติดต่อประสานงานและเชิญวิทยากร และติดต่อประสานงานกับพื้นที่เป้าหมายเพื่อนัดวัน/เวลาในการจัดโครงการ/กิจกรรม
- 7.1.4 ขออนุญาตจัดซื้อ-จัดจ้าง
- 7.1.5 ขออนุญาตไปราชการ / การจัดเตรียมยานพาหนะ /การเตรียมสถานที่จัดโครงการ / เตรียมวัสดุ-อุปกรณ์ที่ใช้ในการดำเนินงาน
- 7.1.6 ขออนุญาตใช้สถานที่
- 7.1.7 ขออนุญาตพนักศึกษานอกสถานที่ (ถ้ามี)
- 7.1.8 ขอยืมเงินทตรงจ่าย

#### **7.2 ระหว่างดำเนินโครงการ มีการดำเนินการ ดังนี้**

- 7.2.1 ประเมินความรู้เบื้องต้นของผู้รับบริการ เพื่อปรับกิจกรรมให้เหมาะสมกับกลุ่มเป้าหมาย (ถ้ามี) เช่น ใช้แบบทดสอบก่อนเรียน/ก่อนการดำเนินกิจกรรม เพื่อวัดความรู้ของกลุ่มเป้าหมาย
- 7.2.2 ปฏิบัติกิจกรรมตามแผนการดำเนินงานโครงการ/กิจกรรมที่กำหนดไว้

#### **7.3 หลังดำเนินโครงการ มีการดำเนินการ ดังนี้**

- 7.3.1 รวบรวมผลการประเมินทั้ง 4 ด้าน ได้แก่ จำนวนผู้เข้าร่วม ความรู้ความเข้าใจ ความพึงพอใจ การนำความรู้ไปใช้ประโยชน์ในด้านต่างๆอย่างเป็นรูปธรรม (คาดหวัง)
- 7.3.2 ทำหนังสือขอบคุณวิทยากร
- 7.3.3 ขออนุมัติเบิกเงิน - ส่งหลักฐานการจัดซื้อจัดจ้าง ค่าใช้จ่ายในการดำเนินงานโครงการ (ภายใน 15 วัน - 1 เดือนหลังจากขอยืมเงินทตรงจ่าย)
- 7.3.4 การสรุปความรู้ที่ได้รับหลังจากเสร็จสิ้นการดำเนินการโครงการที่ได้กำหนดไว้ เพื่อให้เกิดเป็นองค์ความรู้ขึ้น

## **แผนยุทธศาสตร์การพัฒนาท้องถิ่นของสถาบันวิจัยพัฒนา ปีงบประมาณ 2564**

### **8. ติดตามผลการนำความรู้ไปใช้ประโยชน์**

ในการติดตามผลการนำความรู้ที่ได้ให้บริการทางวิชาการไปใช้ประโยชน์ของกลุ่มเป้าหมาย ควรทำการติดตามหลังสิ้นสุดโครงการภายใน 1 เดือน แต่ไม่เกิน 3 เดือน

### **9. สรุปผล ประเมินความสำเร็จของโครงการยุทธศาสตร์การพัฒนาท้องถิ่น/โครงการบริการวิชาการ/โครงการพัฒนาและการจัดทำรายงาน**

เมื่อดำเนินโครงการบริการวิชาการแล้วเสร็จ ผู้รับผิดชอบโครงการสรุปผล ประเมินความสำเร็จของการให้บริการตามตัวชี้วัดที่ผู้รับผิดชอบโครงการกำหนดไว้ ซึ่งจะต้องมีการประเมินให้เห็นถึงผลความสำเร็จของโครงการยุทธศาสตร์การพัฒนาท้องถิ่น/โครงการบริการวิชาการ/โครงการพัฒนา และจัดทำสรุปผลโครงการในรูปเล่มรายงานเพื่อเป็นหลักฐาน โดยจัดส่งเล่มรายงานผลให้คณะฯทราบ

### **10. นำผลการประเมินไปปรับปรุง**

นำผลการประเมินโครงการไปปรับปรุง เพื่อพัฒนาคุณภาพของการให้บริการ พัฒนาแผน พัฒนาระบบงาน

### **11. นำความรู้จากการโครงการยุทธศาสตร์การพัฒนาท้องถิ่น/โครงการบริการวิชาการ/โครงการพัฒนาไปบูรณาการกับการเรียนการสอนและการวิจัย (ถ้ามี)**

หมายถึง การนำผลจากการให้บริการวิชาการทางวิชาการในการพัฒนาท้องถิ่น มาพัฒนาการเรียนการสอน และ/หรือการวิจัย

#### **กรณีบูรณาการกับการเรียนการสอน**

- จัดทำ มคอ. 3 หรือ มคอ. 4 ซึ่งมีการบูรณาการงานบริการทางวิชาการแก่สังคมกับการเรียนการสอน เช่น กำหนดให้นักศึกษานำความรู้ไปจัดทำเป็นโครงการ หรือกิจกรรมที่เป็นประโยชน์ต่อชุมชน โดยระบุชื่อโครงการบริการวิชาการแก่สังคม
- จัดทำ มคอ.5 หรือ มคอ. 6 โดยการรายงานผลการจัดการเรียนการสอนตาม มคอ. 3
- การพัฒนาการเรียนการสอนต้องใช้นักศึกษาทั้งชั้น มีใช้เพียงบางกลุ่ม

#### **กรณีบูรณาการกับการวิจัย**

- ในหลักการและเหตุผล ต้องปรากฏข้อความเรื่องการนำผลจากการบริการวิชาการมาเป็นข้อมูลพื้นฐานในการสร้างงานวิจัย
- การบูรณาการจะสำเร็จเมื่อผลการวิจัยได้รับการเผยแพร่ และมีหลักฐานการเผยแพร่แล้วเท่านั้น

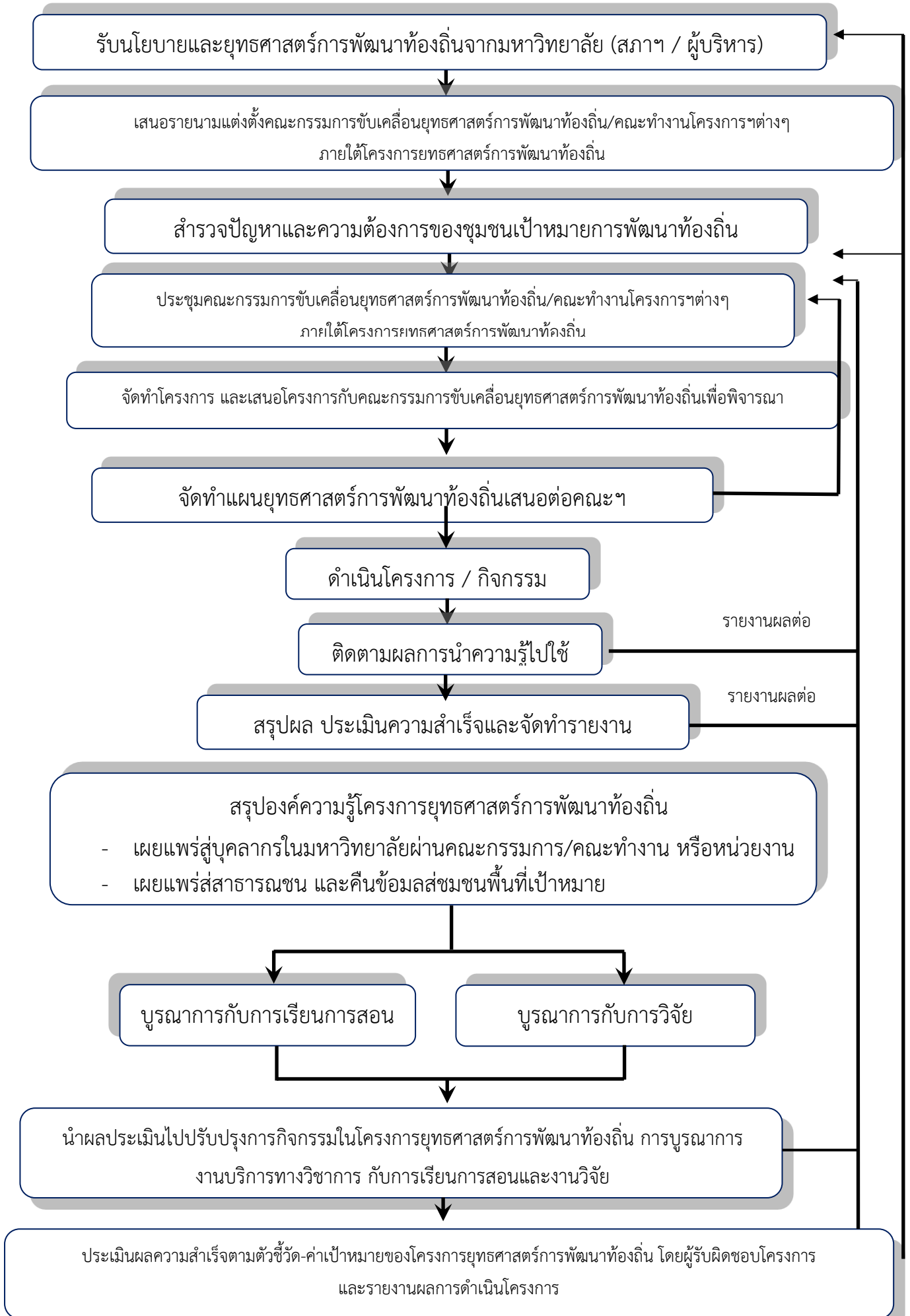
### **12. ถ่ายทอดความรู้**

โดยส่งเสริมให้เกิดกระบวนการถ่ายทอดความรู้สู่บุคลากรภายในหน่วยงาน และสู่สาธารณะ ซึ่งทำโดยการสื่อสารผ่านวิธีต่าง ๆ อาทิ จัดประชุมถอดบทเรียน ประชุมวิชาการ เผยแพร่ทาง website ฯลฯ



# แผนยุทธศาสตร์การพัฒนาคณะของสถาบันวิจัยพัฒนา ปีงบประมาณ 2564

## กระบวนการ การขับเคลื่อนงานยุทธศาสตร์พัฒนาท้องถิ่น



**แผนยุทธศาสตร์การพัฒนาท้องถิ่นของสถาบันวิจัยพัฒนา ปีงบประมาณ 2564**

**ส่วนที่ 4**

**แผนยุทธศาสตร์การพัฒนาท้องถิ่นของสถาบันวิจัยพัฒนา ประจำปีงบประมาณ พ.ศ. 2564**

4.1 การเงิน/งบประมาณ ประจำปีงบประมาณ 2564

ตารางที่ 1 แผนการใช้จ่ายงบประมาณที่รับผิดชอบโดยสถาบันวิจัยและพัฒนาประจำปีงบประมาณ พ.ศ. 2564

ยุทธศาสตร์	ชื่อโครงการ	จำนวนโครงการรวม หน่วย : โครงการ	หน่วยงาน	งบประมาณ รวม	จำนวน กิจกรรม	งบประมาณ
กลยุทธ์ที่ 1 การพัฒนาท้องถิ่น (มหาวิทยาลัย)	โครงการพัฒนาคุณภาพชีวิตและ ยกระดับรายได้ให้กับชุมชนฐานราก	1	สถาบันวิจัย และพัฒนา	1,200,000	10	1,200,000
	โครงการพัฒนาคุณภาพชีวิตและ ยกระดับรายได้ให้กับชุมชนฐานราก	1	คณะ วิทยาการ จัดการ	1,000,000	15	1,000,000
	โครงการพัฒนาคุณภาพชีวิตและ ยกระดับรายได้ให้กับชุมชนฐานราก	1	คณะ ครุศาสตร์	1,000,000	4	1,000,000
	โครงการพัฒนาคุณภาพชีวิตและ ยกระดับรายได้ให้กับชุมชนฐานราก	1	คณะ วิทยาศาสตร์ และ เทคโนโลยี	1,000,000	4	1,000,000
	โครงการส่งเสริมศักยภาพชุมชนฐาน รากมุ่งสู่การสร้างงาน สร้างอาชีพ สร้างรายได้เพื่อสร้างความเข้มแข็ง ทางเศรษฐกิจ (โครงการพัฒนาคุณภาพชีวิตและยกระดับ รายได้ให้กับชุมชนฐานราก)	1	คณะ มนุษยศาสตร์ และ สังคมศาสตร์	1,000,000	1	1,000,000
	โครงการพัฒนาคุณภาพชีวิตและ ยกระดับรายได้ให้กับชุมชนฐานราก	1	สำนักวิทย บริการและ เทคโนโลยี สารสนเทศ	800,000	4	800,000
	โครงการส่งเสริม ความรักสามัคคี ความมีระเบียบวินัย เข้าใจสิทธิหน้าที่ ของตนเองและผู้อื่น	1	สถาบันวิจัย และพัฒนา	820,000	4	820,000
	โครงการการพัฒนาศักยภาพ อาสาสมัครสาธารณสุขในชุมชน	1	สถาบันวิจัย และพัฒนา	100,000	2	100,000
	โครงการพัฒนาผลิตภัณฑ์ชุมชน ท้องถิ่น ยกระดับและพัฒนาคุณภาพ ผลิตภัณฑ์ (4 ผลิตภัณฑ์/4 พื้นที่)	1	สถาบันวิจัย และพัฒนา	1,100,000	6	1,100,000
	โครงการส่งเสริมอาชีพเกษตรกร	1	สถาบันวิจัย และพัฒนา	325,440	3	325,440
โครงการมหาวิทยาลัยพี่เลี้ยง (โครงการพัฒนาครูและบุคลากร ทางการศึกษาของชุมชนท้องถิ่น ด้าน การพัฒนาสื่อการเรียนการสอน)	1	สถาบันวิจัย และพัฒนา	100,000	2	100,000	

**แผนยุทธศาสตร์การพัฒนาท้องถิ่นของสถาบันวิจัยพัฒนา ปีงบประมาณ 2564**

ยุทธศาสตร์	ชื่อโครงการ	จำนวนโครงการรวม หน่วย : โครงการ	หน่วยงาน	งบ ประมาณ รวม	จำนวน กิจกรรม	งบประมาณ
กลยุทธ์ที่ 1 การพัฒนาท้องถิ่น (มหาวิทยาลัย) กลยุทธ์ที่ 2 (สถาบัน) การส่งเสริมและ สนับสนุนการ บริการวิชาการและ การขับเคลื่อน ยุทธศาสตร์การ พัฒนาท้องถิ่น	โครงการพัฒนาพัฒนาครูและบุคลากร ทางการศึกษา	1	สถาบันวิจัย และพัฒนา	120,000	4	120,000
สวพ. ดำเนินโครงการ		7 โครงการ			59 กิจกรรม	3,765,440

**แผนยุทธศาสตร์การพัฒนาท้องถิ่นของสถาบันวิจัยพัฒนา ปีงบประมาณ 2564**

**โครงการยุทธศาสตร์พัฒนาท้องถิ่น**

ประจำปีงบประมาณ พ.ศ. 2564 มหาวิทยาลัยราชภัฏพระนครศรีอยุธยา  
ผู้รับผิดชอบโครงการยุทธศาสตร์พัฒนาท้องถิ่น : สถาบันวิจัยและพัฒนา

ลำดับ	โครงการ	งบประมาณ (บาท)
กลยุทธ์ที่ 1 (มหาวิทยาลัย) การพัฒนาท้องถิ่น		
กลยุทธ์ที่ 2 (สถาบัน) การส่งเสริมและสนับสนุนการบริการวิชาการและการขับเคลื่อนยุทธศาสตร์การพัฒนาท้องถิ่น		
1	โครงการพัฒนาคุณภาพชีวิตและยกระดับรายได้ให้กับชุมชนฐานราก	1,200,000
	1.1 กิจกรรม การขับเคลื่อนโครงการฯ	100,000
	1.2 กิจกรรม การสร้างเครื่องมือที่ใช้ในโครงการพัฒนาคุณภาพชีวิตและยกระดับรายได้ให้กับคนในชุมชนฐานราก	20,000
	1.3 กิจกรรม การพัฒนาระบบและกลไกโครงการพัฒนาคุณภาพชีวิตและยกระดับรายได้ให้กับคนในชุมชนฐานราก	19,500
	1.4 กิจกรรม การประชุมติดตามการดำเนินงานโครงการพัฒนาคุณภาพชีวิตและยกระดับรายได้ให้กับคนในชุมชนฐานราก	46,200
	1.5 กิจกรรม วิเคราะห์ข้อมูล	55,000
	1.6 กิจกรรม การถอดบทเรียนหรือการสรุปผลการดำเนินงานโครงการฯ	159,300
	1.7 กิจกรรม (ระยะต้นน้ำ) การสำรวจและเก็บข้อมูลพื้นฐานครัวเรือนปัญหาและความต้องการ	50,000
	1.8 กิจกรรม (ระยะกลางน้ำ) โครงการอบรมเชิงปฏิบัติการ/กิจกรรมการพัฒนา/ประชุมกลุ่มฯ หรืออื่นๆที่เกี่ยวข้อง	650,000
	1.9 กิจกรรม (ระยะปลายน้ำ) การติดตามและประเมินผล	50,000
	1.10 กิจกรรม (ระยะปลายน้ำ) การคืนข้อมูลพื้นที่ /การรวบรวมข้อมูลจัดนิทรรศการ	50,000

**แผนยุทธศาสตร์การพัฒนาท้องถิ่นของสถาบันวิจัยพัฒนา ปีงบประมาณ 2564**

ลำดับ	โครงการ	งบประมาณ (บาท)
กลยุทธ์ที่ 1 (มหาวิทยาลัย) การพัฒนาท้องถิ่น		
กลยุทธ์ที่ 2 (สถาบัน) การส่งเสริมและสนับสนุนการบริการวิชาการและการขับเคลื่อนยุทธศาสตร์การพัฒนาท้องถิ่น		
2	โครงการพัฒนาผลิตภัณฑ์ชุมชนท้องถิ่น ยกระดับและพัฒนาคุณภาพผลิตภัณฑ์จักสาน จำนวน 4 ผลิตภัณฑ์ 4 พื้นที่เป้าหมาย (จังหวัดพระนครศรีอยุธยาและจังหวัดอ่างทอง )	1,100,000
	2.1 การพัฒนาผลิตภัณฑ์เพื่อเพิ่มมูลค่าสินค้าของกลุ่มอาชีพในชุมชนท้องถิ่น	200,000
	2.2 การอบรมแนวทางการส่งเสริมและพัฒนาตลาดของสินค้าผลิตภัณฑ์ของกลุ่มอาชีพในชุมชนท้องถิ่น	200,000
	2.3 การพัฒนาผลิตภัณฑ์เพื่อเพิ่มศักยภาพสินค้าสู่ตลาดสากล	200,000
	2.4 การพัฒนาผลิตภัณฑ์สินค้าของชุมชนเพื่อให้สอดคล้องกับความต้องการของผู้บริโภค	200,000
	2.5 การพัฒนาและส่งเสริมผลิตภัณฑ์ให้เป็นอัตลักษณ์เพื่อเพิ่มมูลค่าสินค้าของกลุ่มอาชีพในชุมชนท้องถิ่น	200,000
	2.6 การควบคุมคุณภาพผลิตภัณฑ์ของกลุ่มอาชีพในชุมชนท้องถิ่น	100,000
3	โครงการส่งเสริม ความรักสามัคคี ความมีระเบียบวินัย เข้าใจสิทธิหน้าที่ของตนเองและผู้อื่น	820,000
	3.1 การส่งเสริมและพัฒนาคุณภาพชีวิตผู้สูงอายุในชุมชน (แก่อายุมีคุณค่า ชราอย่างมีคุณภาพ)	220,000
	3.2 การอบรมกิจกรรมธรรมะนำทาง เสริมสร้างกำลังใจผู้สูงอายุในชุมชน	220,000
	3.3 การอบรมกิจกรรมการสานสัมพันธ์ผู้สูงวัยใส่ใจสุขภาพ	220,000
	3.4 การอบรมกิจกรรม ศิลปะบำบัดส่งเสริมสุขภาพจิตผู้สูงอายุในชุมชน	220,000

**แผนยุทธศาสตร์การพัฒนาท้องถิ่นของสถาบันวิจัยพัฒนา ปีงบประมาณ 2564**

ลำดับ	โครงการ	งบประมาณ (บาท)
กลยุทธ์ที่ 1 (มหาวิทยาลัย) การพัฒนาท้องถิ่น		
กลยุทธ์ที่ 2 (สถาบัน) การส่งเสริมและสนับสนุนการบริการวิชาการและการขับเคลื่อนยุทธศาสตร์การพัฒนาท้องถิ่น		
ยุทธศาสตร์ที่ 1 การพัฒนาท้องถิ่น		
4	โครงการการพัฒนาศักยภาพอาสาสมัครสาธารณสุขในชุมชน	100,000
	4.1 การอบรมเชิงปฏิบัติการ การพัฒนาศักยภาพอาสาสมัครสาธารณสุข ครั้งที่ 1	50,000
	4.2 การอบรมเชิงปฏิบัติการ การพัฒนาศักยภาพอาสาสมัครสาธารณสุข ครั้งที่ 2	50,000
5	โครงการส่งเสริมอาชีพเกษตรกร	325,440
	5.1 การอบรมเชิงปฏิบัติการการเลี้ยงปูนาแบบครบวงจรให้ได้คุณภาพมาตรฐานการผลิตทางการเกษตรที่ดี (GAP)	150,440
	5.2 การอบรมเชิงปฏิบัติการ การแปรรูปปูนาเพื่อต่อยอดทางการตลาด	50,000
	5.3 การอบรมเชิงปฏิบัติการการเลี้ยงจิ้งหรีดแบบครบวงจรให้ได้คุณภาพมาตรฐานการผลิตทางการเกษตรที่ดี (GAP)	50,000
6	โครงการพัฒนาครูและบุคลากรทางการศึกษาของชุมชนท้องถิ่น ด้านการพัฒนาสื่อการเรียนการสอน	100,000
	6.1 การอบรมเชิงปฏิบัติการพัฒนาครูและบุคลากรทางการศึกษาของชุมชนท้องถิ่น ด้านการพัฒนาศักยภาพครูผู้สอนให้มีประสิทธิภาพ (จ.พระนครศรีอยุธยา)	50,000
	6.2 การอบรมเชิงปฏิบัติการพัฒนาครูและบุคลากรทางการศึกษาของชุมชนท้องถิ่น ด้านการพัฒนาศักยภาพครูผู้สอนให้มีประสิทธิภาพ (จ.อ่างทอง)	50,000
7	โครงการพัฒนาพัฒนาครูและบุคลากรทางการศึกษา	120,000
	การพัฒนาศักยภาพครูและบุคลากรทางการศึกษา ครั้งที่ 1	30,000
	การพัฒนาศักยภาพครูและบุคลากรทางการศึกษา ครั้งที่ 2	30,000
	การพัฒนาศักยภาพครูและบุคลากรทางการศึกษา ครั้งที่ 3	30,000
	การพัฒนาศักยภาพครูและบุคลากรทางการศึกษา ครั้งที่ 4	30,000
<b>7 โครงการ</b>		<b>3,765,440</b>

## ภาคผนวก

# แผนยุทธศาสตร์การพัฒนาท้องถิ่นของสถาบันวิจัยพัฒนา ปิงบประมาณ 2564

(ร่าง)



คำสั่งมหาวิทยาลัยราชภัฏพระนครศรีอยุธยา

ที่ ๕๖/๒๕๖๔

เรื่อง แต่งตั้งคณะกรรมการขับเคลื่อนยุทธศาสตร์การพัฒนาท้องถิ่น  
ของมหาวิทยาลัยราชภัฏพระนครศรีอยุธยา

.....

ตามที่มหาวิทยาลัยราชภัฏพระนครศรีอยุธยาได้มีคำสั่งที่ ๑๐๘๗/๒๕๖๒ ลงวันที่ ๔ พฤศจิกายน พ.ศ. ๒๕๖๒ เรื่อง แต่งตั้งคณะกรรมการขับเคลื่อนยุทธศาสตร์การพัฒนาท้องถิ่นของมหาวิทยาลัยราชภัฏพระนครศรีอยุธยา แล้วนั้น

เนื่องจากได้มีการเปลี่ยนแปลงคณะกรรมการผู้รับผิดชอบการดำเนินงาน และเพื่อให้การดำเนินงานด้านขับเคลื่อนยุทธศาสตร์การพัฒนาท้องถิ่นของมหาวิทยาลัยราชภัฏพระนครศรีอยุธยาเป็นไปด้วยความเรียบร้อยและมีประสิทธิภาพ อาศัยอำนาจตามความในมาตรา ๒๗ และ มาตรา ๓๑ แห่งพระราชบัญญัติมหาวิทยาลัยราชภัฏ พ.ศ. ๒๕๔๗ จึงยกเลิกคำสั่งมหาวิทยาลัยราชภัฏพระนครศรีอยุธยา ที่ ๑๐๘๗/๒๕๖๒ ลงวันที่ ๔ พฤศจิกายน พ.ศ. ๒๕๖๒ และแต่งตั้งคณะกรรมการขับเคลื่อนยุทธศาสตร์การพัฒนาท้องถิ่นของมหาวิทยาลัยราชภัฏพระนครศรีอยุธยา ขึ้นใหม่ดังรายนามต่อไปนี้

๑. คณะกรรมการนโยบายและอำนวยการขับเคลื่อนยุทธศาสตร์การพัฒนาท้องถิ่น ประกอบด้วย
  - ๑.๑ อธิการบดี ที่ปรึกษา
  - ๑.๒ รองอธิการบดีฝ่ายวิจัย นวัตกรรมและพัฒนาท้องถิ่น ประธานกรรมการ
  - ๑.๓ รองอธิการบดีฝ่ายยุทธศาสตร์และแผนงาน รองประธานกรรมการ
  - ๑.๔ รองอธิการบดีฝ่ายบริหารงานวิชาการ กรรมการ
  - ๑.๕ รองอธิการบดีฝ่ายพัฒนานักศึกษาและกิจการสภามหาวิทยาลัย กรรมการ
  - ๑.๖ ผู้ช่วยอธิการบดีฝ่ายกิจการพิเศษ กรรมการ
  - ๑.๗ คณบดีคณะครุศาสตร์ กรรมการ
  - ๑.๘ คณบดีคณะมนุษยศาสตร์และสังคมศาสตร์ กรรมการ
  - ๑.๙ คณบดีคณะวิทยาการจัดการ กรรมการ
  - ๑.๑๐ คณบดีคณะวิทยาศาสตร์และเทคโนโลยี กรรมการ
  - ๑.๑๑ ผู้อำนวยการสถาบันวิจัยและพัฒนา กรรมการ
  - ๑.๑๒ ผู้อำนวยการสถาบันอยุธยาศึกษา กรรมการ
  - ๑.๑๓ ผู้อำนวยการสำนักวิทยบริการและเทคโนโลยีสารสนเทศ กรรมการ
  - ๑.๑๔ ผู้ช่วยศาสตราจารย์ ดร.กานดา เตชะชั้นหมาก กรรมการและเลขานุการ
  - ๑.๑๕ นางสาวสุธีรา มุลดี กรรมการและผู้ช่วยเลขานุการ

มีอำนาจและหน้าที่ ดังนี้

๑) กำหนดนโยบาย ยุทธศาสตร์ และเป้าหมายการพัฒนาท้องถิ่นของมหาวิทยาลัยราชภัฏพระนครศรีอยุธยา ให้สอดคล้องกับกรอบยุทธศาสตร์มหาวิทยาลัยราชภัฏเพื่อการพัฒนาท้องถิ่น ตามพระบรมราโชบาย ระยะ ๒๐ ปี (พ.ศ. ๒๕๖๐ - ๒๕๗๙)

/๒) พิจารณานุมัติแผนงาน...



## แผนยุทธศาสตร์การพัฒนาท้องถิ่นของสถาบันวิจัยพัฒนา ปิงบประมาณ 2564

(๒)

๒) พิจารณานุมัติแผนงาน โครงการและงบประมาณ เพื่อดำเนินงานด้านการพัฒนาท้องถิ่นตามที คณะกรรมการดำเนินงานขับเคลื่อนโครงการยุทธศาสตร์การพัฒนาท้องถิ่นเสนอ

๓) ส่งเสริม สนับสนุน กำกับและติดตามการดำเนินงานของการขับเคลื่อนยุทธศาสตร์การพัฒนาท้องถิ่น ของมหาวิทยาลัยราชภัฏพระนครศรีอยุธยา

๔) แต่งตั้งคณะกรรมการ/คณะทำงาน เพื่อช่วยดำเนินงานในด้านต่าง ๆ ตามความจำเป็น

๕) ศึกษา วิเคราะห์ วิจัย บริการวิชาการ หรือแสวงหาแนวทางการพัฒนาท้องถิ่นในพื้นที่เป้าหมายที่เหมาะสม

๖) จัดให้มีการบูรณาการการทำงานร่วมกันกับทุกหน่วยงานภายในมหาวิทยาลัย และประสานความร่วมมือกับประชาชน หน่วยงาน องค์กร ภาครัฐและภาคเอกชน และภาคประชาสังคมที่เกี่ยวข้อง เพื่อขับเคลื่อน การดำเนินงานให้เกิดผลสัมฤทธิ์อย่างเป็นรูปธรรม

๗) ปฏิบัติหน้าที่อื่น ๆ ตามที่ได้รับมอบหมาย

๒. คณะกรรมการดำเนินงานขับเคลื่อนโครงการยุทธศาสตร์การพัฒนาท้องถิ่น ประกอบด้วย

๒.๑ รองอธิการบดีฝ่ายวิจัย นวัตกรรมและพัฒนาท้องถิ่น	ประธานกรรมการ
๒.๒ รองอธิการบดีฝ่ายยุทธศาสตร์และแผนงาน	รองประธานกรรมการ
๒.๓ รองอธิการบดีฝ่ายบริหารงานวิชาการ	กรรมการ
๒.๔ รองอธิการบดีฝ่ายพัฒนานักศึกษาและกิจการสภามหาวิทยาลัย	กรรมการ
๒.๕ ผู้ช่วยอธิการบดีฝ่ายกิจการพิเศษ	กรรมการ
๒.๖ คณบดีคณะครุศาสตร์	กรรมการ
๒.๗ คณบดีคณะมนุษยศาสตร์และสังคมศาสตร์	กรรมการ
๒.๘ คณบดีคณะวิทยาการจัดการ	กรรมการ
๒.๙ คณบดีคณะวิทยาศาสตร์และเทคโนโลยี	กรรมการ
๒.๑๐ ผู้อำนวยการสถาบันวิจัยและพัฒนา	กรรมการ
๒.๑๑ ผู้อำนวยการสถาบันอยุธยาศึกษา	กรรมการ
๒.๑๒ ผู้อำนวยการสำนักวิทยบริการและเทคโนโลยีสารสนเทศ	กรรมการ
๒.๑๓ รองคณบดีคณะครุศาสตร์ที่ได้รับมอบหมาย	กรรมการ
๒.๑๔ รองคณบดีคณะมนุษยศาสตร์และสังคมศาสตร์ที่ได้รับมอบหมาย	กรรมการ
๒.๑๕ รองคณบดีคณะวิทยาการจัดการที่ได้รับมอบหมาย	กรรมการ
๒.๑๖ รองคณบดีคณะวิทยาศาสตร์และเทคโนโลยีที่ได้รับมอบหมาย	กรรมการ
๒.๑๗ รองผู้อำนวยการสถาบันวิจัยและพัฒนาที่ได้รับมอบหมาย	กรรมการ
๒.๑๘ รองผู้อำนวยการสถาบันอยุธยาศึกษาที่ได้รับมอบหมาย	กรรมการ
๒.๒๐ รองผู้อำนวยการสำนักวิทยบริการฯที่ได้รับมอบหมาย	กรรมการ
๒.๒๑ ผู้อำนวยการกองพัฒนานักศึกษา	กรรมการ
๒.๒๒ ผู้อำนวยการกองนโยบายและแผน	กรรมการ
๒.๒๓ ผู้อำนวยการศูนย์ภาษาและการศึกษานานาชาติ	กรรมการ
๒.๒๔ ดร.เกษรา ศรีวิเชียร (ผู้ประสานงานสอศ.)	กรรมการ
๒.๒๕ นางสาวอรอุมา โพธิ์จิว (ผู้ประสานงานสอศ.)	กรรมการ
๒.๒๖ นางสาวสุธีรา มุลดี (ผู้ประสานงานสวพ.)	กรรมการ
๒.๒๗ นางนภารัตน์ จำเนียร (ผู้ประสานงานสวท.)	กรรมการ
๒.๒๘ นางสาวมัทนียา หามาลัย (ผู้ประสานงานสวท.)	กรรมการ

/๒.๒๙ นางสาวฐานิต...

## แผนยุทธศาสตร์การพัฒนาท้องถิ่นของสถาบันวิจัยพัฒนา ปิงปประมาท 2564

(๓)

๒.๒๙	นางสาวฐานิต พันธุ์	(ผู้ประสานงานคคศ.)	กรรมการ
๒.๓๐	ว่าที่ร้อยตรีคมกฤษ ตรีประดับ	(ผู้ประสานงานคมส.)	กรรมการ
๒.๓๑	นางสาวรมย์รวี โพธิ์คำ	(ผู้ประสานงานคมส.)	กรรมการ
๒.๓๒	นางสาวเจนจิรา พัสสร	(ผู้ประสานงานควจ.)	กรรมการ
๒.๓๓	นางสาวศิริลักษณ์ บุญเลิศ	(ผู้ประสานงานควท.)	กรรมการ
๒.๓๔	นายพรศักดิ์ ทรัพย์สมบัติ	(ผู้ประสานงานกพน.)	กรรมการ
๒.๓๕	นายสิทธิพงษ์ พงษ์สุข	(ผู้ประสานงานกพน.)	กรรมการ
๒.๓๖	นางอริสสา บัวเจริญ	(ผู้ประสานงานศูนย์ภาษา)	กรรมการ
๒.๓๗	นายวีรศักดิ์ โพธิ์ภิรมย์		กรรมการ
๒.๓๘	นายดิณณ์ ภาณุเมศธนน		กรรมการ
๒.๓๙	นางปาณิสรา ผดุงรัตน์		กรรมการ
๒.๔๐	นางสาวนัฐฐา ภูมิดี		กรรมการ
๒.๔๑	ผู้ช่วยศาสตราจารย์ ดร.กานดา เตชะชั้นหมาก		กรรมการและเลขานุการ
๒.๔๒	นางสาวสุธีรา มูลดี		กรรมการและผู้ช่วยเลขานุการ

มีอำนาจและหน้าที่ ดังนี้

๑. ศึกษา วิเคราะห์ วิจัย บริการวิชาการ หรือแสวงหาแนวทางการพัฒนาท้องถิ่นในพื้นที่เป้าหมายที่เหมาะสม

๒. จัดให้มีการบูรณาการการทำงานร่วมกันกับทุกหน่วยงานภายในมหาวิทยาลัย และประสานความร่วมมือกับประชาชน หน่วยงาน องค์กร ภาครัฐและภาคเอกชน และภาคประชาสังคมที่เกี่ยวข้อง เพื่อขับเคลื่อนการดำเนินงานให้เกิดผลสัมฤทธิ์อย่างเป็นรูปธรรม

๓. เสนอแผนงาน โครงการและงบประมาณ เพื่อขับเคลื่อนการดำเนินงานด้านการพัฒนาท้องถิ่นที่สอดคล้องกับนโยบาย ยุทธศาสตร์ และเป้าหมายที่ คณะกรรมการนโยบายและอำนวยการฯ กำหนด

๔. ขับเคลื่อนการดำเนินงานด้านการพัฒนาท้องถิ่นตามแผนงานและโครงการที่กำหนด

๕. เสนอแต่งตั้งคณะกรรมการ/คณะทำงาน เพื่อช่วยดำเนินงานในด้านต่าง ๆ ได้ตามความจำเป็น

๖. กำกับ ติดตามการดำเนินงาน และอำนวยความสะดวกให้กับคณะกรรมการฝ่ายต่าง ๆ ให้เป็นไปตามวัตถุประสงค์และเป้าหมาย

๗. ส่งเสริม สนับสนุน ติดตามผลการดำเนินงานตามแผนงาน/โครงการ ของ คณะกรรมการดำเนินงานขับเคลื่อนโครงการยุทธศาสตร์การพัฒนาท้องถิ่น

๘. ประสานงานการดำเนินงานของคณะกรรมการขับเคลื่อนยุทธศาสตร์การพัฒนาท้องถิ่น

๙. สรุปและรายงานความก้าวหน้า ผลการดำเนินงาน ทุก ๖ เดือน /๙ เดือน /๖ เดือน/ ๑๒ เดือน

๑๐. ปฏิบัติหน้าที่อื่น ๆ ตามที่ได้รับมอบหมาย

ทั้งนี้ให้คณะกรรมการทุกท่านปฏิบัติหน้าที่ให้เกิดผลดีต่อทางราชการ ตั้งแต่วันที่ เป็นต้นไป

สั่ง ณ วันที่ มกราคม ๒๕๖๔

(รองศาสตราจารย์ ดร.ชูสิทธิ์ ประดับเพ็ชร์)  
อธิการบดีมหาวิทยาลัยราชภัฏพระนครศรีอยุธยา

# แผนยุทธศาสตร์การพัฒนาท้องถิ่นของสถาบันวิจัยพัฒนา ปังบประมาณ 2564



คำสั่งมหาวิทยาลัยราชภัฏพระนครศรีอยุธยา

ที่ ๕๗/๒๕๖๔

เรื่อง แต่งตั้งคณะกรรมการดำเนินงาน

โครงการพัฒนาคุณภาพชีวิตและยกระดับรายได้ให้กับคนในชุมชนฐานราก

.....

ตามที่มหาวิทยาลัยราชภัฏพระนครศรีอยุธยาได้มีคำสั่งที่ ๕๖/๒๕๖๔ ลงวันที่ ๒๑ มกราคม พ.ศ. ๒๕๖๔ เรื่อง แต่งตั้งคณะกรรมการขับเคลื่อนยุทธศาสตร์การพัฒนาท้องถิ่นของมหาวิทยาลัยราชภัฏพระนครศรีอยุธยา และมอบหมายให้สถาบันวิจัยและพัฒนาเป็นหน่วยงานขับเคลื่อนการดำเนินงานและกำกับติดตามโครงการพัฒนาคุณภาพชีวิตและยกระดับรายได้ให้กับคนในชุมชนฐานราก ซึ่งอยู่ภายใต้โครงการยุทธศาสตร์การพัฒนาท้องถิ่นของมหาวิทยาลัยราชภัฏพระนครศรีอยุธยา นั้น

เพื่อให้การดำเนินงานด้านขับเคลื่อนยุทธศาสตร์การพัฒนาท้องถิ่นของมหาวิทยาลัยราชภัฏพระนครศรีอยุธยาเป็นไปด้วยความเรียบร้อยและมีประสิทธิภาพ อาศัยอำนาจตามความในมาตรา ๒๗ และมาตรา ๓๑ แห่งพระราชบัญญัติมหาวิทยาลัยราชภัฏ พ.ศ. ๒๕๔๗ จึงแต่งตั้งคณะกรรมการดำเนินงานโครงการพัฒนาคุณภาพชีวิตและยกระดับรายได้ให้กับคนในชุมชนฐานราก ดังรายนามต่อไปนี้

๑. รองอธิการบดีฝ่ายวิจัย นวัตกรรมและพัฒนาท้องถิ่น		ที่ปรึกษา
๒. ผู้อำนวยการสถาบันวิจัยและพัฒนา		ประธานกรรมการ
๓. รองผู้อำนวยการสถาบันวิจัยและพัฒนา (งานวิจัย)		กรรมการ
๔. รองผู้อำนวยการสถาบันวิจัยและพัฒนา (งานบริหารจัดการ)		กรรมการ
๕. คณบดีคณะครุศาสตร์		กรรมการ
๖. คณบดีคณะมนุษยศาสตร์และสังคมศาสตร์		กรรมการ
๗. คณบดีคณะวิทยาการจัดการ		กรรมการ
๘. คณบดีคณะวิทยาศาสตร์และเทคโนโลยี		กรรมการ
๙. ผู้อำนวยการสำนักวิทยบริการและเทคโนโลยีสารสนเทศ		กรรมการ
๑๐. นางจุฑามาศ	เจริญใจ	กรรมการ
๑๑. ว่าที่ร้อยตรีคมกฤษ	ตรีประดับ	กรรมการ
๑๒. นางนภารัตน์	พุ่มพฤษ์	กรรมการ
๑๓. นางศิริลักษณ์	วงศ์ป้อม	กรรมการ
๑๔. นางสาวฐานิต	พันธ์ุ	กรรมการ
๑๕. นางสาววิไลวรรณ	สังฤทธิ์	กรรมการ
๑๖. นางสาวบงกช	สมหวัง	กรรมการ
๑๗. นางสาวพิมพ์ประภา	พลรักษ์	กรรมการ

/๑๘. ผู้ช่วยศาสตราจารย์...

## แผนยุทธศาสตร์การพัฒนาท้องถิ่นของสถาบันวิจัยพัฒนา ปังบประมาณ 2564

(๒)

๑๘. ผู้ช่วยศาสตราจารย์ ดร.กานดา	เตชะชั้นหมาก	กรรมการและเลขานุการ
๑๙. นางสาวสุธีรา	มุลดี	กรรมการและ

ผู้ช่วยเลขานุการ

### มีหน้าที่ ดังนี้

๑. จัดทำแผนงาน โครงการและงบประมาณ ที่สอดคล้องกับนโยบาย ยุทธศาสตร์ และเป้าหมาย ที่คณะกรรมการขับเคลื่อนยุทธศาสตร์การพัฒนาท้องถิ่นกำหนด
  ๒. ส่งเสริม สนับสนุน สั่งการ กำกับและติดตามการดำเนินงานโครงการพัฒนาคุณภาพชีวิตและยกระดับรายได้ให้กับคนในชุมชนฐานรากของหน่วยงานให้เป็นไปตามเป้าหมาย
  ๓. จัดให้มีการบูรณาการการทำงานร่วมกันกับทุกหน่วยงานภายในมหาวิทยาลัย และประสานความร่วมมือกับหน่วยงานภาครัฐ ภาคเอกชน และภาคประชาสังคมที่เกี่ยวข้อง เพื่อให้การขับเคลื่อนการดำเนินงานโครงการพัฒนาคุณภาพชีวิตและยกระดับรายได้ให้กับคนในชุมชนฐานรากของหน่วยงานให้เป็นไปตามเป้าหมาย
  ๔. ศึกษา วิเคราะห์ บริการวิชาการ หรือวิจัย และแสวงหาแนวทางการพัฒนาท้องถิ่นในพื้นที่เป้าหมายที่เหมาะสม
  ๖. ประสานงานการดำเนินงานของคณะกรรมการดำเนินงานโครงการพัฒนาคุณภาพชีวิตและยกระดับรายได้ให้กับคนในชุมชนฐานราก
  ๗. ขับเคลื่อนการดำเนินงานโครงการพัฒนาคุณภาพชีวิตและยกระดับรายได้ให้กับคนในชุมชนฐานราก ตามแผนงานและโครงการที่กำหนด
  ๘. ดำเนินการซื้อจ้าง เบิกจ่ายเงินและจัดทำบัญชีใช้จ่ายให้ถูกต้อง
  ๙. ประเมินผลหลังจากเสร็จสิ้นโครงการ/กิจกรรม และสรุป/รายงานความก้าวหน้าผลการดำเนินงานต่อคณะกรรมการขับเคลื่อนยุทธศาสตร์การพัฒนาท้องถิ่น ของมหาวิทยาลัยราชภัฏพระนครศรีอยุธยา ทุก ๑ เดือน/ ๓ เดือน/ ๙ เดือน / ๑๒ เดือน
  ๑๐. ปฏิบัติหน้าที่อื่น ๆ ตามที่ได้รับมอบหมาย
- ทั้งนี้ให้คณะกรรมการทุกท่านปฏิบัติหน้าที่ให้เกิดผลดีต่อทางราชการ ตั้งแต่นี้ เป็นต้นไป

สั่ง ณ วันที่ มกราคม ๒๕๖๔

(รองศาสตราจารย์ ดร.ชูลิทธิ์ ประดับเพชร)  
อธิการบดีมหาวิทยาลัยราชภัฏพระนครศรีอยุธยา

