



รายงาน

สรุปผลการดำเนินงาน
โครงการพัฒนาคุณภาพชีวิต
และยกระดับเศรษฐกิจฐานราก
ประจำปีงบประมาณ
พ.ศ.2568



ภายใต้โครงการยุทธศาสตร์เพื่อการพัฒนาท้องถิ่น
มหาวิทยาลัยราชภัฏพระนครศรีอยุธยา
จัดทำโดย สถาบันวิจัยและพัฒนา

คำนำ

มหาวิทยาลัยราชภัฏพระนครศรีอยุธยา ได้ดำเนินการจัดโครงการพัฒนาคุณภาพชีวิตและยกระดับเศรษฐกิจฐานราก ประจำปีงบประมาณ พ.ศ. 2568 (ภายใต้โครงการยุทธศาสตร์เพื่อการพัฒนาท้องถิ่น) โดยมีวัตถุประสงค์เพื่อให้คนในชุมชนที่เข้าร่วมโครงการมีการพัฒนาความรู้ และทักษะในการประกอบอาชีพ ยกระดับรายได้ของครัวเรือนให้สูงขึ้น และเพื่อคนในชุมชนมีคุณภาพชีวิตที่ดีขึ้นทั้งกายใจ สติปัญญา อารมณ์และสังคม ซึ่งโครงการดังกล่าวมีความสอดคล้องกับยุทธศาสตร์การพัฒนาท้องถิ่นของมหาวิทยาลัยราชภัฏพระนครศรีอยุธยา เพื่อท้องถิ่นได้รับการพัฒนาด้านเศรษฐกิจ ด้านสังคม ด้านสิ่งแวดล้อม ด้านการศึกษา ภูมิปัญญาท้องถิ่น และทำนุบำรุงศิลปวัฒนธรรม บัดนี้โครงการได้ดำเนินการเสร็จสิ้นเรียบร้อยแล้ว มหาวิทยาลัยราชภัฏพระนครศรีอยุธยา จึงขอขอบคุณวิทยากร ผู้เข้าร่วมโครงการ คณาจารย์ เจ้าหน้าที่ทุกท่าน รวมถึงผู้มีส่วนเกี่ยวข้องในการดำเนินโครงการไว้ ณ โอกาสนี้ และได้จัดทำเอกสารรายงานโครงการฉบับนี้ขึ้น เพื่อนำข้อมูลไปใช้ประโยชน์ในการพัฒนาโครงการให้มีประสิทธิภาพยิ่งขึ้นในอนาคต รวมทั้งเป็นแหล่งข้อมูลไว้ให้ผู้ที่มีส่วนเกี่ยวข้องหรือผู้ที่มีความสนใจได้ศึกษา ค้นคว้าต่อไป

ผู้รับผิดชอบโครงการ
กันยายน 2568



สารบัญ

	หน้า
คำนำ	ก
สารบัญ	ข
บทสรุปผู้บริหาร	ค
ชื่อโครงการ	3
ผู้รับผิดชอบโครงการ	3
รายชื่อผู้ดำเนินโครงการ	3
หลักการและเหตุผลของโครงการ	11
วัตถุประสงค์ของโครงการ	11
กลุ่มเป้าหมาย จำนวนกลุ่มเป้าหมาย	11
ระยะเวลาดำเนินโครงการ	11
สถานที่ดำเนินการ	11
แผนปฏิบัติงานและขั้นตอนการดำเนินงาน	12
สรุปงบประมาณในการดำเนินโครงการ	13
ผลการสำรวจปัญหาหรือความต้องการของกลุ่มเป้าหมาย	14
การดำเนินการจัดโครงการพัฒนาคุณภาพชีวิตและยกระดับเศรษฐกิจฐานราก	16
ผลความสำเร็จของโครงการพัฒนาคุณภาพชีวิตและยกระดับเศรษฐกิจฐานราก ตามตัวชี้วัดเป้าหมายโครงการ	81
ผลการพัฒนาคุณภาพชีวิตและการยกระดับเศรษฐกิจฐานรากและความสุขมวลรวม (Gross Village Happiness: GVH) ของครัวเรือน ภาพรวมระดับมหาวิทยาลัย	82
ผลการประเมินผลกระทบทางสังคมจากการลงทุน (SROI)	102
ภาคผนวก	103
ภาคผนวก ก. คำสั่งแต่งตั้งคณะกรรมการดำเนินงาน	104
ภาคผนวก ข. แบบสอบถามของโครงการ	107
ภาคผนวก ค. QR Code รายงานผลการดำเนินงานโครงการพัฒนาคุณภาพชีวิตและ ยกระดับเศรษฐกิจฐานราก ประจำปีงบประมาณ พ.ศ. 2568 ฉบับสมบูรณ์ของแต่ละหน่วยงาน	124
ภาคผนวก ง. โครงการส่งเสริม สนับสนุนการบริหารจัดการโครงการพัฒนาคุณภาพชีวิต และยกระดับเศรษฐกิจฐานราก ประจำปีงบประมาณ 2568 โดยสถาบันวิจัยและพัฒนา	125



บทสรุปผู้บริหาร

มหาวิทยาลัยราชภัฏพระนครศรีอยุธยาได้มีการดำเนินโครงการยุทธศาสตร์เพื่อการพัฒนาท้องถิ่น เพื่อให้มีการพัฒนาท้องถิ่นด้านการศึกษา เศรษฐกิจ สังคม และสิ่งแวดล้อม โดยมีการจัดโครงการพัฒนาคุณภาพชีวิตและยกระดับเศรษฐกิจฐานราก ประจำปีงบประมาณ 2568 ซึ่งมีวัตถุประสงค์เพื่อให้คนในชุมชนที่เข้าร่วมโครงการมีความรู้และทักษะในการประกอบอาชีพ ยกระดับรายได้ของครัวเรือนให้สูงขึ้น มีคุณภาพชีวิตที่ดีขึ้น และมีความสุขมวลรวมสูงขึ้น ผลการดำเนินงานดังกล่าวก่อให้เกิดประโยชน์แก่ประชาชนอย่างทั่วถึงและเท่าเทียมกัน อันจะส่งผลให้มีการแก้ปัญหาเศรษฐกิจระดับฐานราก สอดคล้องตามแนวคิดปรัชญาเศรษฐกิจพอเพียง รวมทั้งเพื่อเพิ่มศักยภาพและขีดความสามารถของประชาชน ทำให้ประชาชนมีความเข้มแข็ง สามารถพึ่งตนเองได้ มีคุณภาพชีวิตที่ดีขึ้น และมีภูมิคุ้มกันต่อการเปลี่ยนแปลงของเศรษฐกิจ โดยมีคณะทำงานจากคณะวิทยาศาสตร์และเทคโนโลยี คณะครุศาสตร์ คณะวิทยาการจัดการ และคณะมนุษยศาสตร์และสังคมศาสตร์ บัดนี้โครงการได้มีการดำเนินการสำเร็จลุล่วงซึ่งปรากฏผลการดำเนินงาน ดังนี้

1. ผู้ที่เข้าร่วมโครงการทั้งหมด จำนวน 266 ครัวเรือน
2. รายได้เฉลี่ยของครัวเรือนเพิ่มสูงขึ้น 159,615 บาท/ปี คิดเป็นร้อยละ 38.75
3. ผู้ที่เข้าร่วมโครงการมีความรู้ที่ได้รับจากโครงการ คิดเป็นร้อยละ 94.80
4. ผู้ที่เข้าร่วมโครงการมีทักษะในการประกอบอาชีพ คิดเป็นร้อยละ 94.00
5. ผู้ที่เข้าร่วมโครงการมีการนำความรู้ไปใช้ประโยชน์ คิดเป็นร้อยละ 93.80
6. ผู้ที่เข้าร่วมโครงการมีความพึงพอใจต่อโครงการ คิดเป็นร้อยละ 94.20
7. ผู้ที่เข้าร่วมโครงการมีคุณภาพชีวิตสูงขึ้น คิดเป็นร้อยละ 41.16
8. ผู้ที่เข้าร่วมโครงการมีความสุขมวลรวมของชุมชน (GVH) สูงขึ้น คิดเป็นร้อยละ 35.99
9. นวัตกรรมสังคมที่ยกระดับคุณภาพชีวิต จำนวน 12 นวัตกรรม
10. ผลการประเมินผลกระทบทางสังคมจากการลงทุน (SROI) มีค่าเท่ากับ 9.12



สรุปภาพรวมผลการดำเนินงาน



ผู้ที่เข้าร่วมโครงการทั้งหมด

จำนวน 266 คน/โรงเรียน



รายได้เฉลี่ยของครัวเรือนเพิ่มสูงขึ้น

1.159,615 บาท/ปี คิดเป็นร้อยละ 38.75



ผู้ที่เข้าร่วมโครงการมีความรู้ที่ได้รับจากโครงการ

คิดเป็นร้อยละ 94.80



ผู้ที่เข้าร่วมโครงการมีทักษะในการประกอบอาชีพ

คิดเป็นร้อยละ 94.00



ผู้ที่เข้าร่วมโครงการมีการนำความรู้ไปใช้ประโยชน์

คิดเป็นร้อยละ 93.80



ผู้ที่เข้าร่วมโครงการมีความพึงพอใจต่อโครงการ

คิดเป็นร้อยละ 94.20



ผู้ที่เข้าร่วมโครงการมีคุณภาพชีวิตสูงขึ้น

คิดเป็นร้อยละ 41.16



ผู้ที่เข้าร่วมโครงการมีความสุขมวลรวมของชุมชน (GVH) สูงขึ้น

คิดเป็นร้อยละ 35.99



นวัตกรรมสังคมที่ยกระดับคุณภาพชีวิต

จำนวน 12 นวัตกรรม



ผลการประเมินผลกระทบทางสังคมจากการลงทุน (SROI)

มีค่าเท่ากับ 9.12

รายงานสรุปผลการดำเนินโครงการพัฒนาคุณภาพชีวิตและ ยกระดับเศรษฐกิจฐานราก ประจำปีงบประมาณ 2568

โครงการ : โครงการพัฒนาคุณภาพชีวิตและยกระดับเศรษฐกิจฐานราก ประจำปีงบประมาณ พ.ศ. 2568
(ภายใต้โครงการยุทธศาสตร์เพื่อการพัฒนาท้องถิ่น)

ผู้รับผิดชอบโครงการ มหาวิทยาลัยราชภัฏพระนครศรีอยุธยา ประกอบด้วย

1. คณะวิทยาศาสตร์และเทคโนโลยี
2. คณะครุศาสตร์
3. คณะวิทยาการจัดการ
4. คณะมนุษยศาสตร์และสังคมศาสตร์

รายชื่อผู้ดำเนินโครงการ

คณาจารย์คณะวิทยาศาสตร์และเทคโนโลยี

1. รองศาสตราจารย์ ดร.วิมลพรรณ รุ่งพรหม
2. ผู้ช่วยศาสตราจารย์ ดร.ประดินันท์ เอี่ยมสะอาด
3. ผู้ช่วยศาสตราจารย์ ดร.ยุพาภรณ์ วิริยะนานนท์
4. ผู้ช่วยศาสตราจารย์ภารดี แซ่อึ้ง
5. ผู้ช่วยศาสตราจารย์ณัฐฤดี จันทร์ทอง
6. อาจารย์ ดร.วัชรภรณ์ ตันติพนาทิพย์
7. อาจารย์อณธิกา เสจี่ยมใจ
8. อาจารย์อริยาภรณ์ จันทร์เพชร
9. อาจารย์สุนันทา คะเนนอก
10. นางศิริลักษณ์ วงศ์ป้อม

นักศึกษาคณะวิทยาศาสตร์และเทคโนโลยี

1. นางสาวสิริรัตน์ แสนงาม
2. นายพันธฤทธิ เปาอินทร์
3. นางสาวธัญธร ม้วนนอก
4. นางสาวปิยะธิดา สุขเกษม
5. นางสาวไอรดา แจ่มดาว
6. นางสาวอาภัสรา รัมมะมนต์
7. นางสาวธนวรรณ แซ่ไหล
8. นางสาวปานซ์ชา มงคลจิตร

รายชื่อผู้ดำเนินโครงการ

คณาจารย์คณะครุศาสตร์

1. ผู้ช่วยศาสตราจารย์ ดร.ปริบูรณ์ ชอบทำ
2. ผู้ช่วยศาสตราจารย์ ดร.ภัทรกร หลังประยูร
3. ผู้ช่วยศาสตราจารย์ ดร.สุนิตย์ รุ่งราตรี
4. ผู้ช่วยศาสตราจารย์ ดร.วริศรา จุ้ยดอนกลอย
5. ผู้ช่วยศาสตราจารย์ ดร.พรเทพ รุ่งแผน
6. ผู้ช่วยศาสตราจารย์ ดร.กฤษกร เจือดี
7. ผู้ช่วยศาสตราจารย์ ดร.ชมพูนุท สุขหวาน
8. ผู้ช่วยศาสตราจารย์ ดร.ปิยะธิดา ทองอร่าม
9. ผู้ช่วยศาสตราจารย์จันทร์จิรา หาวิชา
10. ผู้ช่วยศาสตราจารย์รัชดาภรณ์ ตันทิกุล
11. ผู้ช่วยศาสตราจารย์วัชรินทร์ เสมามอญ
12. ผู้ช่วยศาสตราจารย์ชนกานต์ ขาวสำลี
13. อาจารย์ ดร.พัชรภกร พูลบุญ
14. อาจารย์ ดร.วีรภัทร ภัทรกุล
15. อาจารย์ ดร.สมกมล กาญจนพิบูลย์
16. อาจารย์ ดร.ภูษณิศรา สุวรรณศิลป์
17. อาจารย์ ดร.กิตติภพ มหาวิน
18. อาจารย์กนกพร ศรีทองแดง
19. อาจารย์จุฑามาส นิลคง
20. อาจารย์สุพินดา เพชรรา
21. อาจารย์วิชชุดา พลายนอก
22. อาจารย์ภัทรภร พิกุลขวัญ
23. อาจารย์ณัฐชญา ธาราวุฒิ
24. อาจารย์รุ่งทิวา สุภานันท์
25. อาจารย์วิชลดา รอดแก้ว
26. อาจารย์ธมลธร ยอดมิ่ง
27. อาจารย์อัครนันท์ สินธุประเสริฐ
28. อาจารย์พิศาล สีเสด
29. อาจารย์ปัทมพรรณ บุญประคม
30. อาจารย์วิลาสินี วันปาน
31. อาจารย์วันิดา เรืองศาสตร์
32. อาจารย์ณัฐณิชา มณีพฤษ์
33. อาจารย์ศาสตร์บุญธามา ฤทธิธันต์โรจ
34. อาจารย์ทษา ยาวิละภาค
35. อาจารย์ศุภกานต์ รักผล
36. อาจารย์สมชาย สุวรรณะ

นักศึกษาคณะครุศาสตร์

1. นายธีรเทพ มารูเกล้า
2. นายธีรวุฒิ อุไทยธรรม
3. นายปรเมศวร์ หวังจิตร
4. นายพิชิตพงษ์ สุขเกษม
5. นายอิฟฟาน ชันธเดช
6. นายภาคภูมิ แยมพจน์
7. นายวุฒิพงษ์ กันแก้ว
8. นายกียรติกร ปั้นแพทย์
9. นายจิรโชติ เกตุปาน
10. นายชินนทร์ จันทะมา
11. นายณัฐพร วงษ์ชะอุ่ม
12. นายณัฐวุฒิ คุณาบุตร

รายชื่อผู้ดำเนินโครงการ

นักศึกษาคณะครุศาสตร์

13. นายพันธวัธน์ สุนทรนันท์
14. นายภูริพัฒน์ ตีรอรุณ
15. นายรณกฤต ชัยยศชลธร
16. นายสิทธิรักษ์ ฉ่ำจิตร
17. นายสุวัฒน์ หามนตรี
18. นายอชิระ ปานเปรม
19. นายอมรเทพ ศรแก้ว
20. นายคัมภีรภาพ ตีรไชย
21. นายพีรพัฒน์ ชันธรุจี
22. นายภัทรพล ลิ้มรำไพ
23. นายภูมิมิพี สุวรรณประภา
24. นายเกรียงไกร พันธุ์ศิริ
25. นายบัณฑิต์ เสนา
26. นายศรันย์ เรืองถ่าย
27. นายสิริวัท รวงพักดี
28. นายอนุศิษฐ์ งานสูง
29. นายกัญญาพัฒน์ เสือจำศิลป์
30. นายจักริน นवलสนิท
31. นายจิรภัทร จันทนา
32. นายธนภัทร กลิ่นเกษร
33. นายธนภูมิ แซ่ตั้ง
34. นายศุภวิชญ์ อินทรีย์
35. นายอัครเดช พลเดช
36. นายสิริชัย โพธิ์อ่อน
37. นายธีรภัทร เปี่ยมฤกษ์
38. นายณัฐพล แจ่มแจ่ม
39. นายปณณธร ปิวัญญา
40. นายธนากร ชำกลาง
41. นายธีรภัทร ม่วงศรี
42. นายฮาพิช เจ๊ะแว
43. นางสาวอาภัสสร จุศรเวท
44. นางสาวปาลิตา มนต์ประเสริฐ
45. นางสาวบุษกร สังข์เจริญ
46. นางสาวนัสรีน ยาโงะ
47. นางสาวรอมมาฎาณี ยือลาแป
48. นางสาวพรพิมล รั้งชโย
49. นางสาวลลิตา คมขำ
50. นางสาวโณชา ลอเอี่ยม
51. นางสาวระพีพรรณ สมจันทร์
52. นางสาวเบญญาภา ผ่องเพิ่ม
53. นางสาวสุพิศรา ธาระมัต
54. นางสาวมิ่งขวัญ ใจพราหมณ์
55. นางสาวทิพย์วารี บุญเส็ง
56. นางสาวมทนาลัย อนันตมี
57. นางสาวพรชिरา ชุมพล
58. นางสาวพัชราภรณ์ ถนอมพันธ์
59. นางสาวกัญญาณัฐ ดีสุระกุล
60. นางสาวณัฐนันท์ นาคสินธุ์
61. นางสาวดวงตา ดวงแก้ว
62. นางสาวธิดารัตน์ เขตร์ภูฎี
63. นางสาวนภัสสร เตือนแจ่ม
64. นางสาวนิภาพรรณ จอมเสถียร
65. นางสาวปริญา ศรีแปลก
66. นางสาวภัทรดา เบื้องจันทิก

รายชื่อผู้ดำเนินโครงการ

นักศึกษาคณะครุศาสตร์

67. นางสาววิชุดา ปิ่นเกตุ
69. นางสาวอลิษา ข้าโชติ
71. นางสาวชลธิชา ปิ่นสลัก
73. นางสาวอาทิตย์ยา พระสุวรรณ
75. นางสาวกานต์ธิดา ศิริเจริญพร
77. นางสาวปาณิสรา พวงมาลัย
79. นางสาวณัฐนันทพร บุญเขตร์
81. นางสาวธิดารัตน์ ปานบัณฑิตย์
83. นางสาวยศวดี ทองระย้า
85. นางสาวศิริรญา พ่วงเพ็ชร
87. นางสาวสุธาสิณี นาคเกษม
89. นางสาวกาญจน์นลิน สวยสม
91. นางสาวอัครีมา อาดำ
93. นางสาวณัชพร มงคลรูป
95. นางสาวพรชนก เรืองฤทธิ์
97. นางสาวชนิดา ทองงาม
99. นางสาวอะรีนา ทองอยู่
101. นางสาวนุรฟาตี ลอแม
103. นางสาวฟ้าใส สุทธิผล
105. นางสาวเจนจิรา ไพรวลย์
107. นางสาวณัฐพร ทานจิตต์
109. นางสาวนภสร วิเศษนากรไกร
111. นางสาวปรัชญาภรณ์ มั่นพรม
113. นางสาวญาดา สุดสถาน
115. นางสาวปวันรัตน์ โพชราช
117. นางสาวชिरญาณ์ บำเพ็ญบุญ
119. นางสาวเมธาวิ ไตรสูงเนิน
121. นางสาวศรวณีย์ จังวิบลย์ศิลป์
68. นางสาวสุพัตรา จักกะพงษ์
70. นางสาวอุษามณี ดอกพิกุล
72. นางสาวธัญญา ยาดี
74. นางสาวลลิตา พานถิ่น
76. นางสาวณภัทร รั่มมะฉัตร
78. นางสาวชมพูนุท เพ็องวงศ์
80. นางสาวธัญลักษณ์ บัลลังผล
82. นางสาวปณิตา พุทธา
84. นางสาววาริน จิตรนัย
86. นางสาวศิริประภา ภูณรงค์
88. นางสาวอภิชา ตันทางกุล
90. นางสาวอนงค์นาฏ ดวงมาลา
92. นางสาวไอนชา อากาศเมฆ
94. นางสาวกมลชนก ไหมงาม
96. นางสาวชิตเดือน โรจนะ
98. นางสาวสิริกกร ภมร
100. นางสาวปรายฟ้า บูชาดี
102. นางสาวเบญจวรรณ ข้าวิจิตร
104. นางสาวสุภัสสร ขอเหนี่ยวกลาง
106. นางสาวชนากานต์ บั้วรุ่งสวัสดิ์
108. นางสาวณิชารีย์ ทองคำ
110. นางสาวนภัสรา ทองละมูล
112. นางสาวกัญยรัตน์ มณีศรี
114. นางสาวธัญชนก ทรัพย์มิตร
116. นางสาวปานนภัส รัสมิ์แก้ว
118. นางสาวภัทรวดี จันทรวีรุจ
120. นางสาวนภาวรรณ ศรีสอาด
122. นางสาวแวนชีตีมาเรีย บละ

รายชื่อผู้ดำเนินโครงการ

คณาจารย์คณะวิทยาการจัดการ

1. รองศาสตราจารย์ ดร.วันทนา เนาว์วัน
3. ผู้ช่วยศาสตราจารย์ ดร.เพ็ญนภา หวังที่ซอบ
5. ผู้ช่วยศาสตราจารย์ ดร.มรุต กลัดเจริญ
7. ผู้ช่วยศาสตราจารย์ ดร.เมธรัตน์ จันตะนี
9. ผู้ช่วยศาสตราจารย์นฤมล ญาณสมบัติ
11. ผู้ช่วยศาสตราจารย์นาตยา เกตุสมบุญ
13. ดร.กิติมา ทามาลี
15. ดร.ภาวินีย์ ธนาอนวัช
17. ดร.วีรพล น้อยคล้าย
19. อาจารย์กันทิมา มั่งประเสริฐ
21. อาจารย์สุภลักษณ์ จงรักษ์
23. อาจารย์ฉัตรชัย นิยะบุญ
2. ผู้ช่วยศาสตราจารย์ ดร.สุดารัตน์ เกลี้ยงสะอาด
4. ผู้ช่วยศาสตราจารย์ ดร.แสงจิตต์ ไต้แสง
6. ผู้ช่วยศาสตราจารย์ ดร.พรรษวรรณ สุขสมวัฒน์
8. ผู้ช่วยศาสตราจารย์ ดร.ภัทรพร จันตะนี
10. ผู้ช่วยศาสตราจารย์ดวงรัตน์ โพธิ์เงิน
12. ดร.สมเกียรติ แดงเจริญ
14. ดร.วโรปภา มหาสำราญ
16. ดร.ชรีพร เมืองจันทร์
18. ดร.อินทิรา จันทรสอน
20. อาจารย์สุรารักษ์ สุปถมนมงคล
22. อาจารย์วรรณิภา ไชยสัตย์

นักศึกษาคณะวิทยาการจัดการ

1. นายฐานทัฬ เสถียรโชค
3. นายณัฐพงษ์ ตั้งชัยภูมิ
5. นายกิตติศักดิ์ ชูสร้อย
7. นายเพชร ละออง
9. นายธีรกานต์ สุระสะ
11. นายฐิติวัสส์ เพ็ชรรุจิ
13. นายอนุพงษ์ ชัยมงคล
15. นางสาวนภัสกร ใจมูล
17. นางสาววรกมล พูลสุวรรณ
19. นางสาวเพชรรัตน์ รักซ้อน
21. นางสาวสุพรรณณา เอื้อดี
23. นางสาวนภัสกร ใจมูล
25. นางสาววิชญา สุขเกษม
27. นางสาวจิราวรรณ บัวศรี
2. นายจักรพรรดิ วงศ์รักษ์
4. นายพนมกร วงศ์ประยูร
6. นายณัฐดนัย อยู่พุ่มพุกษ์
8. นายชลิต ผลจันทร์
10. นายสิทธิพันธ์ กล่อมอำภา
12. นายนำโชค สัญญะโรจน์
14. นางสาวกิตติมา ใจคง
16. นางสาวปฐมมาตี ผลโต
18. นางสาววิศรุตตา สุทธิรักษ์
20. นางสาวนาตชา เรืองมล
22. นางสาวกมลพร สำอางกิจ
24. นางสาวนันทน์ภัส เขียรฤกษ์
26. นางสาวสุธาทิพย์ พิมพ์ทอง
28. นางสาวกนกกร น้ำดอกไม้

รายชื่อผู้ดำเนินโครงการ

นักศึกษาคณะวิทยาการจัดการ

29. นางสาวจิตาภา พึ่งพันธ์
31. นางสาวณิชารัศม์ ดวงบัญชา
33. นางสาวชยาภรณ์ ปัญญาดี
35. นางสาววรรณษา มวลชัยภูมิ
37. นางสาวศุภวรรณ ชะนาผล
39. นางสาวสุวรรณา บุอ่อน
30. นางสาวน้ำเพชร นพรัตน์
32. นางสาวกัลยรัตน์ ก้อนมณี
34. นางสาวปาริชาติ ใจเด็ด
36. นางสาววิภาพร สุบรรณพงษ์
38. นางสาวสุภาพร แหวนทองคำ

คณาจารย์มนุษยศาสตร์และสังคมศาสตร์

1. รองศาสตราจารย์ ดร.ภาคิน โชติเวชศิลป์
3. รองศาสตราจารย์ ดร. อติศร ภู่อาระ
5. รองศาสตราจารย์ ดร.นิพล แสงศรี
7. รองศาสตราจารย์ ทรงพล คชเสนี
9. ผู้ช่วยศาสตราจารย์ ดร.กมลวรรณ วรรณนัง
11. ผู้ช่วยศาสตราจารย์ ดร.สุธี โกสิทธิ์
13. ผู้ช่วยศาสตราจารย์ ดร.กาญจนา สุขาบุรณ์
15. ผู้ช่วยศาสตราจารย์ ดร.สุรศักดิ์ ศรีธรรมกุล
17. ผู้ช่วยศาสตราจารย์ ดร.รุจิภาส ภูธนัญญภักดิ์
19. ผู้ช่วยศาสตราจารย์ ดร.ชนิกันต์ ผลเจริญ
21. ผู้ช่วยศาสตราจารย์ ดร.วิศิษฐ์ เพียรการค้า
23. ผู้ช่วยศาสตราจารย์เอกสิทธิ์ สุนิมิตร
25. ผู้ช่วยศาสตราจารย์ปัทมาภรณ์ สุขสมโส
27. ผู้ช่วยศาสตราจารย์เด่นเดือน เลิศทยากุล ไชยยะ
29. ผู้ช่วยศาสตราจารย์บงอร บุญปั้น
31. ผู้ช่วยศาสตราจารย์เพชรรุ่ง เทียนปวีโรจน์
33. ผู้ช่วยศาสตราจารย์วรางคณา ปัญญาดี
35. อาจารย์ ดร.ปฐมพงษ์ พุ่มพฤษ
37. อาจารย์ ดร.นพดล ปรารงค์ทอง
39. อาจารย์ ดร.คมลักษณ์ ไชยยะ
2. รองศาสตราจารย์ ดร.อภิชาติ พานสุวรรณ
4. รองศาสตราจารย์ ดร. ปฐมบุตร แก้วสมนึก
6. รองศาสตราจารย์ ดร.กานดา เตชะชั้นหมาก
8. รองศาสตราจารย์วิภาวี ฝ่ายเทศ
10. ผู้ช่วยศาสตราจารย์ ดร.ปณณธร หอมบุญมา
12. ผู้ช่วยศาสตราจารย์ ดร.นภัสนันท์ จุนนเกษ
14. ผู้ช่วยศาสตราจารย์ ดร.นฤมล อนุสนธิ์พัฒน์
16. ผู้ช่วยศาสตราจารย์ ดร.อัมพร เสงี่ยมวิบูล
18. ผู้ช่วยศาสตราจารย์ ดร.ภาวี ศรีรัตน์
20. ผู้ช่วยศาสตราจารย์ ดร.พยัญชนม์ เอี่ยมศิลป์
22. ผู้ช่วยศาสตราจารย์ ดร.อรพิมพ์ สุขสุวรรณ
24. ผู้ช่วยศาสตราจารย์สุรศักดิ์ เพชรคงท
26. ผู้ช่วยศาสตราจารย์สุกัลยา คงประดิษฐ์
28. ผู้ช่วยศาสตราจารย์ธนกรณ์ โปธิเวส
30. ผู้ช่วยศาสตราจารย์ศุภกานต์ นานรัมย์
32. ผู้ช่วยศาสตราจารย์มุนีเราะฮ์ ยีดำ
34. อาจารย์ ดร. อุมารณ์ กล้าหาญ
36. อาจารย์ ดร.อิทธิเทพ หลีนวรัตน์
38. อาจารย์ ดร.เอนก รักเงิน
40. อาจารย์ ดร.จกมล เสงสุวรรณ

รายชื่อผู้ดำเนินโครงการ

คณาจารย์มนุษยศาสตร์และสังคมศาสตร์

41. อาจารย์ ดร.จินดา ชำรงอาจริย
43. อาจารย์ ดร.จรัสพล ชนะสิทธิ์
45. อาจารย์ ดร. พิมพ์ปฏินา นเรศศิริกุล
47. อาจารย์ ดร. ศิขรินทร์ แสงเพชร นาเรือง
49. อาจารย์ ดร. ฤตพชรพร ทองถนอม
51. อาจารย์ ดร. สุรินทร์ ศรีสังข์งาม
53. อาจารย์ ดร. รวมนศักดิ์ เจียมศักดิ์
55. อาจารย์วศิน สุขเกษม
57. อาจารย์เชี่ยวชาญ ทรัพย์สุริต
59. อาจารย์วิวัฒน์ ร้อยศรี
61. อาจารย์กัมปนาท บัวเจริญ
63. อาจารย์ดาราทพร ศรีม่วง
65. อาจารย์สุวัฒน์ชัย คชเพต
67. อาจารย์ศุภสุตา ปรีเปรมใจ
69. อาจารย์วิราวรรณ สมพงษ์เจริญ
71. อาจารย์ทัศนีย์ สุทธิวงศ์
73. อาจารย์กุลธิร์ บรรจุแก้ว
75. อาจารย์เบญจวรรณ รักเงิน
77. อาจารย์สุชญา หลงเจริญ
79. อาจารย์ปิยธิดา คำพิพจน์
81. อาจารย์อรอนงค์ นวลเจริญ
83. อาจารย์กุสุมา นະสาณี
85. อาจารย์เอกรัตน์ คณาพร
87. อาจารย์ตราดุลย์ นรนิติผดุงการ
89. อาจารย์ปานหทัย วัชรวิงศ์ ณ อยุธยา
42. อาจารย์ ดร. ธาริกานต์ ชาญชยะกุล
44. อาจารย์ ดร. นพดล ปรารงค์ทอง
46. อาจารย์ ดร. ชญาพัฒน์ เลิศอำนาจกิจเสรี
48. อาจารย์ ดร. วิชชุดา ต้นประเสริฐ
50. อาจารย์ ดร. ณรงค์ คุ้มมณี
52. อาจารย์ ดร. จงกล เสงสุวรรณ
54. อาจารย์เพชร วงษ์วรรณ
56. อาจารย์ธิดารัตน์ ภูมิวิวัฒนะ
58. อาจารย์สุพรชัย ปิยะรัตน์วนกุล
60. อาจารย์อิสมาแอล เจะเล็ง
62. อาจารย์ปราโมทย์ ระวิน
64. อาจารย์สุรางคนางค์ รัตนวิจารณ์
66. อาจารย์รัตนชัย ปรีชาพงศ์กิจ
68. ว่าที่ร้อยตรี อาจารย์บัณฑิต สุนทรวิกรานต์
70. อาจารย์ภูมินทร์ วาดเขียน
72. อาจารย์สุมาลีณี สาดสำอาง
74. อาจารย์วัชรวิวรรณ หิรัญพลา
76. อาจารย์ชาญเดช เทียนทอง
78. อาจารย์นภัสสรณ์ เหลืองศักดิ์ศรี
80. อาจารย์ศิริวิมล นกทรัพย์
82. อาจารย์พรเพ็ญ ไพศาลศุภนิมิต
84. อาจารย์เอกพล วิงวอน
86. อาจารย์วราภรณ์ สืบวงศ์สุวรรณ
88. อาจารย์พันธรัตน์ ศรีสุวรรณ
90. Mr. Wei Xiaolong

รายชื่อผู้ดำเนินโครงการ

นักศึกษามนุษยศาสตร์และสังคมศาสตร์

1. นายเลิศพงษ์ ชันศิริ
2. นายบารมี สาสะ
3. นายณัฐวุฒิ โคบุตร
4. นายธนกร เสนาะเสนย
5. นายสมศักดิ์ หมั่นมาก
6. นายอนุชา มั่นทับ
7. นายวิวัฒน์ ทรงไตรย์
8. นายพงศกร อีระศาสตร์
9. นายก้องภักดิ์ ภาคเดช
10. นายภัทรพล สืบสงัด
11. นายกฤตภาส ข้าวหอมหาง
12. นายกิตติธัช กลิ่นจันทร์
13. นายภูริทัต กลีบมาลัย
14. นายสุทัศน์ พึ่งแสงจันทร์
15. นายพันธกรณณ์ จัตูรัต
16. นางสาวเพ็ญญา เจริญไทย
17. นางสาวอาทิมา วงศ์คำจันทร์
18. นางสาววรรณิสา เทียนทอง
19. นางสาวพุกกาญจน์ สาระสันต์
20. นางสาวเจียรนัย กองศรี
21. นางสาวอนันญา ธารีรักษ์
22. นางสาวธิดารัตน์ ไวยनिया
23. นางสาวพิมพ์ภัส เอี่ยมสะอาด
24. นางสาวนภัสสร นิมปานฝ่าย
25. นางสาวจิรัชญา วรพัฒ
26. นางสาวสุนิศา จำเนียรทรง
27. นางสาวเยาวลักษณ์ พูลผล
28. นางสาวธนัญญา อ่วมจ้อย
29. นางสาวสิริยากร จันทร์ดารา
30. นางสาวเมษลักษณ์ รื่นศาสตร์
31. นางสาวมิตรสินี นรสิงห์
32. นางสาววนิชญา รุ่งเรือง
33. นางสาวอินทิรา ยิ่งอินทร์
34. นางสาวณภพร พันภัยพาล
35. นางสาวมาลัย แจ่มนุสนธ์
36. นางสาวจิราพัชร คงรื่นเรือง
37. นางสาวธมลวรรณ ตี้อย
38. นางสาวปรมินท์ ปานเจริญ
39. นางสาวจิววรรณ สุขรัมย์
40. นางสาวมีนา อินเอม
41. นางสาวสุมาลี บุคลิก
42. นางสาวจิรดา ชำนาญกอง
43. นางสาวสิริยากร บุญกิจโสภณ
44. นางสาววันนา ฉับฉาย
45. นางสาวมณฑิรัตน์ บุญเรือง
46. นางสาวภัทรลดา คงสมปราชญ์

หลักการและเหตุผลของโครงการ

มหาวิทยาลัยราชภัฏน้อมนำพระราชโบายด้านการศึกษาในการเป็นสถาบันการศึกษาเพื่อการพัฒนาท้องถิ่น ซึ่งโครงการพัฒนาคุณภาพชีวิตและยกระดับเศรษฐกิจฐานรากในจังหวัดพระนครศรีอยุธยาและจังหวัดอ่างทองของมหาวิทยาลัยราชภัฏพระนครศรีอยุธยา เป็นโครงการภายใต้ยุทธศาสตร์ที่ 1 การพัฒนาท้องถิ่น ตามแนวทางการพัฒนาของแผนยุทธศาสตร์มหาวิทยาลัยราชภัฏ เพื่อการพัฒนาท้องถิ่น ระยะ 20 ปี (พ.ศ. 2560-2579) โครงการมุ่งเน้นเพื่อให้คนในชุมชนที่เข้าร่วมโครงการมีการพัฒนาความรู้และทักษะในการประกอบอาชีพยกระดับรายได้ครัวเรือนให้สูงขึ้น และเพื่อคนในชุมชนมีคุณภาพชีวิตที่ดีขึ้นทั้งกายใจ สติปัญญา อารมณ์และสังคม

ตามแผนยุทธศาสตร์มหาวิทยาลัยราชภัฏพระนครศรีอยุธยา เพื่อให้เป็นไปตามโครงการขับเคลื่อนยุทธศาสตร์การพัฒนาท้องถิ่นของมหาวิทยาลัยอย่างมีส่วนร่วมของชุมชนท้องถิ่น เกี่ยวกับการส่งเสริมการค้างานชีพออยู่ในสังคมที่มีทั้งการพัฒนาและการแข่งขันกันตลอดเวลาทั้งในประเทศและต่างประเทศ จึงต้องแสวงหาความรู้เพิ่มเติมจากผู้ที่มีความรู้และประสบการณ์ที่มีมากกว่า โดยมีจุดมุ่งหมายหลักของการจัดโครงการเพื่อให้คนในชุมชนความรู้และทักษะการประกอบอาชีพและการดำรงชีพออย่างมีความสุข โดยเน้นเรื่องอาชีพเป็นหลัก และให้นโยบายการยกระดับคุณภาพชีวิตของคนในชุมชน ซึ่งตั้งเป้าหมายไว้ว่าคนในชุมชนต้องมีความรู้ที่สามารถนำไปประกอบอาชีพได้ หรือประกอบธุรกิจสร้างรายได้มาเลี้ยงตนเอง และการบริหารจัดการรายได้ในการดูแลครอบครัวอย่างยั่งยืนได้ด้วยตนเอง เพื่อเป็นฐานรากที่สำคัญในการพัฒนาเศรษฐกิจและสังคมของประเทศต่อไป

วัตถุประสงค์ของโครงการ

เพื่อพัฒนาคุณภาพชีวิตและยกระดับเศรษฐกิจฐานราก ประกอบด้วย

- 1) เพื่อพัฒนาความรู้และทักษะในการประกอบอาชีพของคนในชุมชน
- 2) เพื่อยกระดับรายได้ของครัวเรือนให้สูงขึ้น
- 3) เพื่อคนในชุมชนมีคุณภาพชีวิตที่ดีขึ้น และมีความสุขมวลรวมเพิ่มขึ้น

กลุ่มเป้าหมาย จำนวนกลุ่มเป้าหมาย

ครัวเรือนทั้งหมด จำนวน 266 ครัวเรือน ในพื้นที่จังหวัดพระนครศรีอยุธยาและจังหวัดอ่างทอง

ระยะเวลาดำเนินโครงการ

1 ตุลาคม 2567 – 30 กันยายน 2568

สถานที่ดำเนินการ

พื้นที่จังหวัดพระนครศรีอยุธยา ประกอบด้วย

1. ตำบลหันสัง	อำเภอบางปะหัน	จำนวน 20 ครัวเรือน
2. ตำบลโพธิ์เอน	อำเภอท่าเรือ	จำนวน 20 ครัวเรือน
3. ตำบลท่าตอ	อำเภอมหาราช	จำนวน 20 ครัวเรือน
4. ตำบลไทรน้อย	อำเภอบางบาล	จำนวน 20 ครัวเรือน
5. ตำบลคลองน้อย	อำเภอบ้านแพรก	จำนวน 20 ครัวเรือน
6. หนองไม้ซุง	อำเภออุทัย	จำนวน 15 ครัวเรือน
7. ตำบลผักไห่	อำเภอผักไห่	จำนวน 12 ครัวเรือน

8. ตำบลตำบลสามเมือง	อำเภอลาดบัวหลวง	จำนวน 12 ครั้วเรือน
9. ตำบลคลองสวนพลู	อำเภอพระนครศรีอยุธยา	จำนวน 10 ครั้วเรือน
10. ตำบลกระแซง	อำเภอบางไทร	จำนวน 10 ครั้วเรือน
11. ตำบลบางซ้าย	อำเภอบางซ้าย	จำนวน 6 ครั้วเรือน
12. ตำบลลาดงา	อำเภอเสนา	จำนวน 3 ครั้วเรือน
13. ตำบลบ้านกลึง	อำเภอบางไทร	จำนวน 3 ครั้วเรือน
14. ตำบลบ้านกระทุ่ม	อำเภอเสนา	จำนวน 3 ครั้วเรือน
15. ตำบลลาดชิด	อำเภอผักไห่	จำนวน 3 ครั้วเรือน
16. ตำบลเจ้าเสด็จ	อำเภอเสนา	จำนวน 3 ครั้วเรือน
17. ตำบลกบเจา	อำเภอบางบาล	จำนวน 3 ครั้วเรือน
18. ตำบลบ้านหลวง	อำเภอเสนา	จำนวน 3 ครั้วเรือน
19. ตำบลพระยาบันลือ	อำเภอลาดบัวหลวง	จำนวน 2 ครั้วเรือน

พื้นที่จังหวัดอ่างทอง ประกอบด้วย

1. ตำบลทางพระ	อำเภอโพธิ์ทอง	จำนวน 15 ครั้วเรือน
2. ตำบลบ้านพราน	อำเภอแสวงหา	จำนวน 15 ครั้วเรือน
3. ตำบลสามโก้	อำเภอสามโก้	จำนวน 15 ครั้วเรือน
4. ตำบลท่าช้าง	อำเภอวิเศษชัยชาญ	จำนวน 10 ครั้วเรือน
5. ตำบลตลาดใหม่	อำเภอวิเศษชัยชาญ	จำนวน 10 ครั้วเรือน
6. ตำบลบางเสด็จ	อำเภอป่าโมก	จำนวน 10 ครั้วเรือน
7. ตำบลหัวไผ่	อำเภอเมืองอ่างทอง	จำนวน 3 ครั้วเรือน

แผนปฏิบัติงานและขั้นตอนการดำเนินงาน

ขั้นตอนการดำเนินงาน	ปี 2567			ปี 2568									
	ไตรมาส 1			ไตรมาส 2			ไตรมาส 3			ไตรมาส 4			
	ต.ค.	พ.ย.	ธ.ค.	ม.ค.	ก.พ.	มี.ค.	เม.ย.	พ.ค.	มิ.ย.	ก.ค.	ส.ค.	ก.ย.	
1. ประชุมวางแผนการจัดโครงการ	←	→											
2. ศึกษาบริบท /สำรวจปัญหา ความต้องการของ กลุ่มเป้าหมาย (ชาวบ้าน/ชุมชน)		←	→										
3. ดำเนินการจัดกิจกรรม			←	→								→	
4. ประเมินผลการดำเนินงาน											←	→	
5. สรุปผลการดำเนินงาน											←	→	
6. ส่งเล่มโครงการฉบับสมบูรณ์												←	→

สรุปงบประมาณในการดำเนินโครงการ

คณะครุศาสตร์ รวมงบประมาณที่ใช้ไป	650,000	บาท
คณะวิทยาการจัดการ รวมงบประมาณที่ใช้ไป	1,000,000	บาท
คณะวิทยาศาสตร์และเทคโนโลยี รวมงบประมาณที่ใช้ไป	1,500,000	บาท
คณะมนุษยศาสตร์และสังคมศาสตร์ รวมงบประมาณที่ใช้ไป	1,149,450.60	บาท
รวมทั้งหมด	4,299,450.60	บาท

ผลการสำรวจปัญหาหรือความต้องการของกลุ่มเป้าหมาย

จากการสำรวจปัญหาหรือความต้องการของกลุ่มเป้าหมาย โดยคณาจารย์ นักศึกษา และชุมชนท้องถิ่นในภาคส่วนต่างๆ ที่เกี่ยวข้องได้ลงพื้นที่อย่างมีส่วนร่วม ดำเนินการสอบถามข้อมูลปัญหาหรือความต้องการของครัวเรือนในพื้นที่กลุ่มเป้าหมายที่แต่ละหน่วยงานเป็นผู้รับผิดชอบ เพื่อนำข้อมูลไปใช้สนับสนุนการตัดสินใจคัดเลือกครัวเรือนที่จะเข้าร่วมโครงการ และนำไปใช้ในการดำเนินกิจกรรมเพื่อเสริมสร้างและพัฒนาคุณภาพชีวิตและยกระดับเศรษฐกิจฐานรากให้กับครัวเรือนในชุมชน

1. คณะวิทยาศาสตร์และเทคโนโลยี

ครัวเรือนในพื้นที่เป้าหมายมีความต้องการ ดังนี้

1) บ้านทางพระ ตำบลทางพระ อำเภอโพธิ์ทอง กลุ่มสตรีส่วนใหญ่ที่มีอาชีพแม่บ้าน เกษียณอายุราชการ หรือเกษตรกรที่มีเวลาในช่วงว่าง มีความสนใจอาชีพเสริมเพื่อเพิ่มรายได้ให้ครัวเรือน และพิจารณาเห็นว่าขนมทองม้วนมีกระบวนการทำง่าย อุปกรณ์ไม่ยุ่งยากซับซ้อน รวมทั้งงบประมาณลงทุนไม่สูงมากนัก จึงเป็นที่น่าสนใจในการเรียนรู้และนำไปประกอบเป็นอาชีพเสริมในครัวเรือน กลุ่มพัฒนาผลิตภัณฑ์ตะกร้าหวายเทียมมีความต้องการสร้างอาชีพเสริม ใช้เวลายามว่างจากการประกอบอาชีพหลัก โดยเฉพาะกลุ่มผู้สูงอายุเพศหญิง หรือผู้ที่อยู่ในวัยเกษียณอายุราชการมีความสนใจและรวมกลุ่มกันในชุมชน เพื่อขับเคลื่อนกิจกรรมการสานตะกร้าหวายเทียม และบางกลุ่มมีความต้องการดำเนินกิจกรรมในด้านการส่งเสริมการเพาะปลูกในแปลงเกษตร การพัฒนาผลิตภัณฑ์ปุ๋ยอินทรีย์ ปุ๋ยพืชสด รวมทั้งผลิตภัณฑ์ชีวภัณฑ์ต่าง ๆ

2) บ้านพราน ตำบลบ้านพราน อำเภอแสวงหา มีความต้องการเกี่ยวกับการเพิ่มรายได้ให้ครัวเรือน และลดภาระค่าใช้จ่ายในชีวิตประจำวัน โดยมีพื้นฐานความต้องการจากการแปรรูปผลผลิตทางการเกษตรและการประกอบอาชีพที่สามารถทำได้ที่บ้าน เนื่องจากส่วนใหญ่เป็นผู้สูงอายุที่มีภาระทางบ้าน เช่น เลี้ยงดูบิดามารดา เลี้ยงดูลูก-หลาน ไม่มียานพาหนะ และไม่มีทุนทรัพย์ในการริเริ่มประกอบอาชีพใหม่ ๆ

3) บ้านสามโก้ อำเภอสามโก้ ส่วนใหญ่มีความต้องการพัฒนาอาชีพและยกระดับคุณภาพชีวิตที่เหมาะสมกับบริบทชุมชน โดยต่อยอดองค์ความรู้การพัฒนาสูตรขนมปังอื่น ๆ เพิ่มเติมจากเดิมที่มีกลุ่มผู้ประกอบอาชีพผลิตจำหน่ายซึ่งเน้นการจำหน่ายในชุมชน และไม่ได้มีรูปแบบผลิตภัณฑ์ที่หลากหลาย กลุ่มจักสานผลิตภัณฑ์ตะกร้าหวายเทียม จากความต้องการสร้างอาชีพเสริมที่สามารถดำเนินการได้ในบ้านเรือน ใช้เวลายามว่างจากการประกอบอาชีพหลัก ประชาชนโดยเฉพาะกลุ่มผู้สูงอายุเพศหญิง หรือผู้ที่อยู่ในวัยเกษียณอายุราชการมีความสนใจและรวมกลุ่มกันในชุมชน เพื่อขับเคลื่อนกิจกรรมการสานตะกร้าหวายเทียม

4) ชุมชนหนองไม้ซุง อำเภออุทัย จังหวัดพระนครศรีอยุธยา ส่วนใหญ่ประชาชนประกอบอาชีพเกษตรกร ค้าขาย เป็นส่วนใหญ่ ซึ่งผลการสำรวจความต้องการพัฒนาในพื้นที่ในรูปแบบของการพัฒนาและส่งเสริมอาชีพเกษตรกรที่เน้นเกษตรอินทรีย์ เริ่มตั้งแต่การเตรียมดินปลูก ปุ๋ยชีวภาพ กระบวนการเพาะปลูก รวมทั้งการเตรียมอุปกรณ์และสิ่งสนับสนุนการทำเกษตรในมิติอื่น ๆ นอกจากนี้ยังได้มีความต้องการในด้านการยกระดับคุณภาพของกระบวนการทางการเกษตรที่เน้นการเตรียมภาชนะ พื้นที่เพาะปลูก วัสดุปลูก และการเพาะปลูกผักสวนครัว ผักสลัด ผักไมโครกรีน รวมไปถึงการจัดการด้านบรรจุภัณฑ์ และการขนส่ง

2. คณะครูศาสตร์

ประชาชนในพื้นที่เป้าหมายมีปัญหาหรือความต้องการ ดังนี้

- 1) ตำบลบางเสด็จ อำเภอป่าโมก มีความต้องการพัฒนาและยกระดับผลิตภัณฑ์เครื่องแขวนมงคลโบราณมีความต้องการเรียนรู้เรื่องการตลาด Online และ Onsite และการออกแบบบรรจุ
- 2) ตำบลท่าช้าง อำเภอวิเศษชัยชาญ มีความต้องการพัฒนาและยกระดับผลิตภัณฑ์ขนมกงสามเกลอ เกสรลำเจียก มีความต้องการเรียนรู้เรื่องการตลาด Online และ Onsite และการออกแบบบรรจุ
- 3) ตำบลตลาดใหม่ อำเภอวิเศษชัยชาญ มีความต้องการพัฒนาและยกระดับผลิตภัณฑ์ตะกร้าหวายและผลิตภัณฑ์จักสานหวาย มีความต้องการเรียนรู้เรื่องการตลาด Online และ Onsite และการออกแบบบรรจุ
- 4) ตำบลคลองสวนพลู อำเภอพระนครศรีอยุธยา มีความต้องการพัฒนาและยกระดับผลิตภัณฑ์ดอกไม้ประดิษฐ์จากต้นโสนทางไก่อ มีความต้องการเรียนรู้เรื่องการตลาด Online และ Onsite และการออกแบบบรรจุ

3. คณะวิทยาการจัดการ

ประชาชนในพื้นที่เป้าหมายมีปัญหาหรือความต้องการ ดังนี้

- 1) ตำบลโพธิ์เอน อำเภอท่าเรือ จังหวัดพระนครศรีอยุธยา มีความต้องการพัฒนาอาชีพ และสร้างรายได้เสริมให้กับครัวเรือน ลดรายจ่ายในครัวเรือน ดังนั้นชุมชนมีความต้องการในการพัฒนาผลิตภัณฑ์จากสมุนไพรในชุมชน เนื่องจากพื้นที่ในชุมชนแต่ละครัวเรือนมีการปลูกพืชสมุนไพรจำนวนมาก และผู้สูงอายุในชุมชนมีฝีมือในการทำ และคิดว่าการทำผลิตภัณฑ์สมุนไพรหอมไม่ยุ่งยาก มีขั้นตอนการทำงานง่าย สามารถขายได้ในชุมชนและชุมชนใกล้เคียง ลงทุนไม่มาก และสามารถต่อยอดได้ง่าย
- 2) ตำบลหันสัง อำเภอบางปะหัน จังหวัดพระนครศรีอยุธยา มีความต้องการผลิตภัณฑ์หรือสินค้าที่ใช้ในครัวเรือน อาทิ น้ำยาล้างจาน น้ำยาซักผ้า น้ำยาปรับผ้านุ่ม สำหรับการลดค่าใช้จ่ายประจำเดือน
- 3) ตำบลท่าต่อ อำเภอมหาราช จังหวัดพระนครศรีอยุธยา มีความต้องการใช้ทรัพยากรในชุมชนที่มีมาพัฒนาผลิตภัณฑ์เพื่อเป็นการลดต้นทุน และได้ใช้ทรัพยากรในชุมชน และผู้สูงอายุในชุมชนมีฝีมือในการทำอาหาร จึงต้องการพัฒนาผลิตภัณฑ์จากละมุด นำมาแปรรูปเป็นเค้ก คุกกี้ หลายชนิด และสามารถทำได้อาหาร สามารถขายได้ในชุมชนและชุมชนใกล้เคียง ลงทุนไม่มาก และสามารถต่อยอดได้ง่าย
- 4) ตำบลไทรน้อย อำเภอบางบาล จังหวัดพระนครศรีอยุธยา ในชุมชนเป็นผู้สูงอายุ ส่วนใหญ่ว่างงานได้เบี้ยผู้สูงอายุ และทำเกษตรกร ซึ่งมีบางส่วนที่รวมกลุ่มทำผลิตภัณฑ์ เช่น ขนมไทย ยาต้มสมุนไพร ทั้งนี้ความต้องการของชุมชนในการพัฒนาผลิตภัณฑ์ น้ำสมุนไพร เนื่องจากพื้นที่ในชุมชนแต่ละครัวเรือนมีการปลูกพืชสมุนไพรจำนวนมาก และผู้สูงอายุในชุมชนมีฝีมือในการทำ และคิดว่าการทำน้ำสมุนไพร ไม่ยุ่งยาก มีขั้นตอนการทำงานง่าย สามารถขายได้ในชุมชนและชุมชนใกล้เคียง ลงทุนไม่มาก และสามารถต่อยอดได้ง่าย
- 5) ตำบลคลองน้อย อำเภอบ้านแพรก จังหวัดพระนครศรีอยุธยา มีความต้องการพัฒนาอาชีพและสร้างรายได้เสริมให้กับครัวเรือน และลดรายจ่ายในครัวเรือน โดยมีความต้องการพัฒนาผลิตภัณฑ์ที่มีความสอดคล้องและประยุกต์ใช้วัสดุหรือวัตถุดิบที่มีภายในชุมชนหรือท้องถิ่น เนื่องจากพื้นที่ในชุมชนแต่ละครัวเรือนมีการปลูกพืชสมุนไพรจำนวนมาก เช่น ไม้ไผ่ มะม่วงหาวมะนาวโห่ และสะตือ

4. คณะมนุษยศาสตร์และสังคมศาสตร์

ผลการสำรวจปัญหาหรือความต้องการของกลุ่มเป้าหมาย พบว่า

1) ตำบลผักไห่ อำเภอผักไห่ จังหวัดพระนครศรีอยุธยา มีความต้องการที่จะต่อยอดจำหน่ายผลิตภัณฑ์แปรรูปจากสมุนไพรที่ในชุมชนและครัวเรือนปลูก โดยพัฒนาสูตรของผลิตภัณฑ์ ออกแบบและผลิตบรรจุภัณฑ์สำหรับจำหน่าย และวางรากฐานช่องทางการจำหน่ายผลิตภัณฑ์ของหมู่บ้าน

2) ตำบลกระแซง อำเภอบางไทร จังหวัดพระนครศรีอยุธยา มีความต้องการต่อยอดการพัฒนาผลิตภัณฑ์จากเครื่องจักสาน สร้างแบรนด์ของผลิตภัณฑ์ ต้องการส่งเสริมการขายผลิตภัณฑ์ ทั้งออนไลน์ และออฟไลน์ และต้องการขยายผลิตภัณฑ์ชุมชน

3) ตำบลผักไห่ อำเภอผักไห่ จังหวัดพระนครศรีอยุธยา มีความต้องการพัฒนาผลิตภัณฑ์เพื่อเพิ่มโอกาสทางด้านรายได้

4) ตำบลเจ้าเสด็จ อำเภอเสนา จังหวัดพระนครศรีอยุธยา มีความต้องการรวมกลุ่มเพื่อผลิตไม้กวาด

5) ตำบลลาดชิด อำเภอผักไห่ จังหวัดพระนครศรีอยุธยา พบว่า รายได้หลักของครัวเรือนมาจากการทำอาชีพรับจ้างทั่วไป และเป็นผู้สูงอายุที่ไม่มีรายได้นอกจากรับเงินสวัสดิการผู้สูงอายุและเงินเลี้ยงดูจากบุตรหลาน บางช่วงเวลาจึงมีรายได้ไม่พอกับรายจ่าย รวมทั้งซื้อยารักษาอาการเจ็บป่วยเล็กน้อย หากมีผลผลิตในครัวเรือนที่ช่วยลดรายจ่าย

6) ตำบลกระแซง อำเภอบางไทร จังหวัดพระนครศรีอยุธยา มีความต้องการพืชผักสวนครัว เพื่อลดรายจ่ายและสร้างรายได้มากขึ้น

7) ตำบลบ้านกลึง อำเภอบางไทร จังหวัดพระนครศรีอยุธยา มีความต้องการรวมกลุ่มเพื่อเลี้ยงชันโรง

8) ตำบลลาดงา อำเภอเสนา จังหวัดพระนครศรีอยุธยา มีความต้องการที่จะทำผลิตภัณฑ์อื่น ๆ เพิ่มเติม เช่น ไม้กวาดดอกหญ้า พรหมเช็ดเท้า เป็นต้น เพื่อเป็นการลดค่าใช้จ่ายในครัวเรือน และอาจเป็นการเพิ่มรายได้ให้กับชุมชนได้ในอนาคต

9) ตำบลหัวไผ่ อำเภอเมืองอ่างทอง จังหวัดอ่างทองต้องการดำเนินการผลิต ผลไม้แช่อิ่ม โดยมีการพัฒนาผลิตภัณฑ์ให้มีคุณภาพ สามารถจัดจำหน่ายในช่องทางการขายปลีกที่หลากหลาย เช่น มินิมาร์ท ร้านค้าสะดวกซื้อ และช่องทางการขายอื่นๆ

การดำเนินการจัดโครงการพัฒนาคุณภาพชีวิตและยกระดับเศรษฐกิจฐานราก

มหาวิทยาลัยราชภัฏพระนครศรีอยุธยาดำเนินการจัดโครงการเพื่อพัฒนาคุณภาพชีวิตและยกระดับเศรษฐกิจฐานรากให้กับครัวเรือนในพื้นที่จังหวัดพระนครศรีอยุธยาและจังหวัดอ่างทอง โดยแต่ละหน่วยงานที่รับผิดชอบโครงการนี้มีการดำเนินการจัดโครงการต่างๆ ดังนี้

1. คณะวิทยาศาสตร์และเทคโนโลยี มีการจัดกิจกรรม ดังนี้

- กิจกรรมการสำรวจข้อมูลความต้องการของประชาชนและการวิเคราะห์ข้อมูลทรัพยากรเชิงพื้นที่
- กิจกรรมการส่งเสริมและพัฒนาอาชีพตามบริบทชุมชน
- กิจกรรมการส่งเสริมอาชีพเกษตรอินทรีย์และการปลูกผักปลอดสารพิษ
- กิจกรรมการพัฒนาระบบเกษตรอัจฉริยะและผลิตพืชเศรษฐกิจอินทรีย์
- กิจกรรมการขับเคลื่อนการจำหน่ายสินค้า และการจัดทำข้อมูลการเงิน
- กิจกรรมการประเมินผลการดำเนินโครงการและคืนข้อมูล

ภาพกิจกรรมการดำเนินงานของคณะวิทยาศาสตร์และเทคโนโลยี

กิจกรรม การสำรวจข้อมูลความต้องการของประชาชนและการวิเคราะห์ข้อมูลทรัพยากรเชิงพื้นที่
ณ เทศบาลตำบลสามโก้ อำเภอสามโก้ จังหวัดอ่างทอง



กิจกรรม การสำรวจข้อมูลความต้องการของประชาชนและการวิเคราะห์ข้อมูลทรัพยากรเชิงพื้นที่
ณ ศาลาอเนกประสงค์บ้านพราน อำเภอแสวงหา จังหวัดอ่างทอง



กิจกรรม การสำรวจข้อมูลความต้องการของประชาชนและการวิเคราะห์ข้อมูลทรัพยากรเชิงพื้นที่
ณ องค์การบริหารส่วนตำบลอุทัย อำเภอบางบาล จังหวัดพระนครศรีอยุธยา



กิจกรรม การสำรวจข้อมูลความต้องการของประชาชนและการวิเคราะห์ข้อมูลทรัพยากรเชิงพื้นที่
ณ เทศบาลตำบลทางพระ อำเภอโพธิ์ทอง จังหวัดอ่างทอง



กิจกรรม การส่งเสริมและพัฒนาอาชีพตามบริบทชุมชนสามโก้
ณ เทศบาลตำบลสามโก้ อำเภอสามโก้ จังหวัดอ่างทอง



กิจกรรม การส่งเสริมและพัฒนาอาชีพตามบริบทชุมชนบ้านพราน
ณ ชุมชนบ้านพราน อำเภอแสวงหา จังหวัดอ่างทอง



กิจกรรม การส่งเสริมและพัฒนาอาชีพตามบริบทชุมชนบ้านพราน
ณ ชุมชนบ้านพราน อำเภอแสวงหา จังหวัดอ่างทอง



กิจกรรม การส่งเสริมและพัฒนาอาชีพตามบริบทชุมชนบ้านทางพระ
ณ เทศบาลตำบลทางพระ อำเภอโพธิ์ทอง จังหวัดอ่างทอง



กิจกรรม การส่งเสริมและพัฒนาอาชีพตามบริบทชุมชนบ้านทางพระ
ณ เทศบาลตำบลทางพระ อำเภอโพธิ์ทอง จังหวัดอ่างทอง



กิจกรรม การพัฒนาระบบเกษตรอัจฉริยะและผลิตพืชเศรษฐกิจอินทรีย์
ณ บ้านสวนสาธิตเศรษฐกิจพอเพียง อำเภออุทัย จังหวัดพระนครศรีอยุธยา



กิจกรรม การขับเคลื่อนการจำหน่ายสินค้า และการจัดทำข้อมูลการเงิน
ณ บ้านสวนสาธิตเศรษฐกิจพอเพียง อำเภอกุฉินารายณ์ จังหวัดพระนครศรีอยุธยา



กิจกรรม การขับเคลื่อนการจำหน่ายสินค้า และการจัดทำข้อมูลการเงิน
ณ เทศบาลตำบลสามโก้ อำเภอสามโก้ จังหวัดอ่างทอง



กิจกรรม การประเมินผลการดำเนินโครงการและคืนข้อมูลชุมชน
ณ เทศบาลตำบลทางพระ อำเภอโพธิ์ทอง จังหวัดอ่างทอง



กิจกรรม การประเมินผลการดำเนินโครงการและคืนข้อมูลชุมชน
ณ ศาลาอเนกประสงค์ชุมชนบ้านพราน อำเภอแสวงหา จังหวัดอ่างทอง



กิจกรรม การประเมินผลการดำเนินโครงการและคืนข้อมูลชุมชน
ณ เทศบาลตำบลสามโก้ อำเภอสามโก้ จังหวัดอ่างทอง



กิจกรรม การประเมินผลการดำเนินโครงการและคืนข้อมูลชุมชน
ณ บ้านสวนสาธิตเศรษฐกิจพอเพียง อำเภอกุทัย จังหวัดพระนครศรีอยุธยา

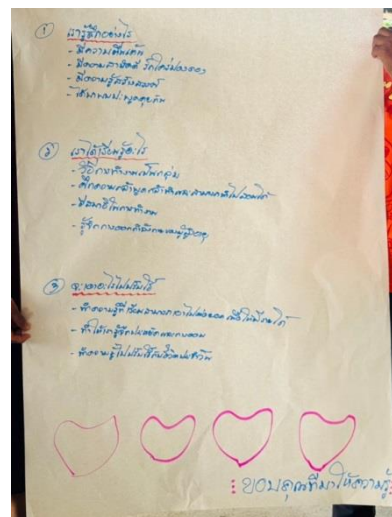


2. คณะครูศาสตร์ มีการจัดกิจกรรม ดังนี้

- กิจกรรมกระบวนการสอบถามความต้องการสำหรับการยกระดับเพื่อพัฒนาผลิตภัณฑ์ของคนในชุมชน
- กิจกรรมการสร้างเสริมศักยภาพทางด้านคุณภาพชีวิต: สุขภาวะ เพื่อคุณภาพชีวิตของชุมชนฐานรากอย่างยั่งยืน
- กิจกรรมการสร้างเสริมศักยภาพทางด้านยกระดับผลิตภัณฑ์ท้องถิ่นเพื่อเป้าหมายการพัฒนาที่ยั่งยืน (SDGs)
- กิจกรรมการสร้างเสริมศักยภาพทางด้านบัญชีครัวเรือนสู่ความมั่นคง ยั่งยืนทางการเงินในท้องถิ่น
- กิจกรรมการสร้างเสริมศักยภาพทางด้านการตลาด และการออกแบบผลิตภัณฑ์ สู่ความมั่นคง มั่งคั่ง ยั่งยืนในท้องถิ่น
- กิจกรรมยกระดับคุณภาพชีวิตชุมชนฐานรากสู่สถานศึกษาเพื่อการพัฒนาอย่างยั่งยืน
- กิจกรรมเวทีสาธารณะเพื่อคืนข้อมูลและสะท้อนผลลัพธ์โครงการพัฒนาคุณภาพชีวิตและยกระดับรายได้ให้กับคนในชุมชนฐานราก คณะครูศาสตร์ ปีงบประมาณ 2568

ภาพกิจกรรมการดำเนินงานของคณะครูศาสตร์

กิจกรรม กระบวนการสอบถามความต้องการสำหรับการยกระดับ
เพื่อพัฒนาผลิตภัณฑ์ของคนในชุมชนฐานราก
คณะครูศาสตร์ มหาวิทยาลัยราชภัฏพระนครศรีอยุธยา
ณ ตำบลบางเสด็จ อำเภอบางบาล จังหวัดอ่างทอง



กิจกรรม กระบวนการสอบถามความต้องการสำหรับการยกระดับ
เพื่อพัฒนาผลิตภัณฑ์ของคนในชุมชนฐานราก
คณะครุศาสตร์ มหาวิทยาลัยราชภัฏพระนครศรีอยุธยา
ณ ตำบลท่าช้าง อำเภอวิเศษชัยชาญ จังหวัดอ่างทอง



ณ ตำบลตลาดใหม่ อำเภอวิเศษชัยชาญ จังหวัดอ่างทอง



ณ ตำบลคลองสวนพลู อำเภอพระนครศรีอยุธยา จังหวัดพระนครศรีอยุธยา



กิจกรรม การสร้างเสริมศักยภาพทางด้านคุณภาพชีวิต : สุขภาวะ
เพื่อคุณภาพชีวิตของชุมชนฐานรากอย่างยั่งยืน
ณ ตำบลบางเสด็จ อำเภอบ้านหมี่ จังหวัดอ่างทอง



กิจกรรม การสร้างเสริมศักยภาพทางด้านคุณภาพชีวิต : สุขภาวะ
เพื่อคุณภาพชีวิตของชุมชนฐานรากอย่างยั่งยืน ณ ตำบลท่าช้าง อำเภอวิเศษชัยชาญ จังหวัดอ่างทอง



กิจกรรม การสร้างเสริมศักยภาพทางด้านคุณภาพชีวิต : สุขภาวะ
เพื่อคุณภาพชีวิตของชุมชนฐานรากอย่างยั่งยืน ณ ตำบลตลาดใหม่ อำเภอวิเศษชัยชาญ จังหวัดอ่างทอง



กิจกรรม การสร้างเสริมศักยภาพทางด้านคุณภาพชีวิต : สุขภาวะ
เพื่อคุณภาพชีวิตของชุมชนฐานรากอย่างยั่งยืน
ณ ตำบลคลองสวนพลู อำเภอพระนครศรีอยุธยา จังหวัดพระนครศรีอยุธยา



กิจกรรม การสร้างเสริมศักยภาพทางการยกระดับผลิตภัณฑ์ท้องถิ่น
เพื่อเป้าหมายการพัฒนาที่ยั่งยืน (SDGs) ณ ตำบลบางเสด็จ อำเภอป่าโมก จังหวัดอ่างทอง



กิจกรรม การสร้างเสริมศักยภาพทางด้านการยกระดับผลิตภัณฑ์ท้องถิ่น
เพื่อเป้าหมายการพัฒนาที่ยั่งยืน (SDGs)
ณ ตำบลท่าช้าง อำเภอวิเศษชัยชาญ จังหวัดอ่างทอง



กิจกรรม การสร้างเสริมศักยภาพทางด้านการยกระดับผลิตภัณฑ์ท้องถิ่น
เพื่อเป้าหมายการพัฒนาที่ยั่งยืน (SDGs) ณ ตำบลตลาดใหม่ อำเภอวิเศษชัยชาญ จังหวัดอ่างทอง



กิจกรรม การสร้างเสริมศักยภาพทางด้านการยกระดับผลิตภัณฑ์ท้องถิ่น
เพื่อเป้าหมายการพัฒนาที่ยั่งยืน (SDGs)
ณ ตำบลคลองสวนพลู อำเภอพระนครศรีอยุธยา จังหวัดพระนครศรีอยุธยา



กิจกรรม การสร้างเสริมศักยภาพทางด้านบัญชีครัวเรือนสู่ความมั่นคง ยั่งยืนทางการเงินในท้องถิ่น
ณ ตำบลบางเสด็จ อำเภอบ้านไร่ จังหวัดอ่างทอง



กิจกรรม การสร้างเสริมศักยภาพทางด้านบัญชีครัวเรือนสู่ความมั่นคง ยั่งยืนทางการเงินในท้องถิ่น
ณ ตำบลท่าช้าง อำเภอวิเศษชัยชาญ จังหวัดอ่างทอง



กิจกรรม การสร้างเสริมศักยภาพทางด้านบัญชีครัวเรือนสู่ความมั่นคง ยั่งยืนทางการเงินในท้องถิ่น
ณ ตำบลตลาดใหม่ อำเภอวิเศษชัยชาญ จังหวัดอ่างทอง



กิจกรรม การสร้างเสริมศักยภาพทางด้านบัญชีครัวเรือนสู่ความมั่นคง ยั่งยืนทางการเงินในท้องถิ่น
ณ ตำบลคลองสวนพลู อำเภอพระนครศรีอยุธยา จังหวัดพระนครศรีอยุธยา



กิจกรรม การสร้างเสริมศักยภาพทางการตลาด
และการออกแบบผลิตภัณฑ์สู่ความมั่นคง มั่งคั่ง ยั่งยืนในท้องถิ่น
ณ ตำบลบางเสด็จ อำเภอป่าโมก จังหวัดอ่างทอง



กิจกรรม การสร้างเสริมศักยภาพทางการตลาด
และการออกแบบผลิตภัณฑ์สู่ความมั่นคง มั่งคั่ง ยั่งยืนในท้องถิ่น
ณ ตำบลท่าช้าง อำเภอวิเศษชัยชาญ จังหวัดอ่างทอง



กิจกรรม การสร้างเสริมศักยภาพทางการตลาด
และการออกแบบผลิตภัณฑ์ สู่ความมั่นคง มั่งคั่ง ยั่งยืนในท้องถิ่น
ณ ตำบลตลาดใหม่ อำเภอวิเศษชัยชาญ จังหวัดอ่างทอง



กิจกรรม การสร้างเสริมศักยภาพทางการตลาด
และการออกแบบผลิตภัณฑ์สู่ความมั่นคง มั่งคั่ง ยั่งยืนในท้องถิ่น
ณ ตำบลคลองสวนพลู อำเภอพระนครศรีอยุธยา จังหวัดพระนครศรีอยุธยา



กิจกรรม ยกกระดับคุณภาพชีวิตชุมชนฐานรากสู่สถานศึกษาเพื่อการพัฒนาอย่างยั่งยืน
ณ โรงเรียนป่าโมกวชิยาภูมิ อำเภอป่าโมก จังหวัดอ่างทอง



กิจกรรม ยกกระดับคุณภาพชีวิตชุมชนฐานรากสู่สถานศึกษาเพื่อการพัฒนาอย่างยั่งยืน
ณ โรงเรียนวิเศษไชยชาญ “ตันติวิทยานุกูมิ” อำเภอวิเศษชัยชาญ จังหวัดอ่างทอง



กิจกรรม ยกกระดับคุณภาพชีวิตชุมชนฐานรากสู่สถานศึกษาเพื่อการพัฒนาอย่างยั่งยืน
ณ โรงเรียนวิเศษไชยชาญ “ตันติวิทยานุกูมิ” อำเภอวิเศษชัยชาญ จังหวัดอ่างทอง



กิจกรรม ยกกระดับคุณภาพชีวิตชุมชนฐานรากสู่สถานศึกษาเพื่อการพัฒนาอย่างยั่งยืน
ณ โรงเรียนยอแซฟอยุธยา อำเภอพระนครศรีอยุธยา จังหวัดพระนครศรีอยุธยา



กิจกรรม เวทีสาธารณะเพื่อคืนข้อมูลและสะท้อนผลลัพธ์โครงการพัฒนาคุณภาพชีวิต
และยกระดับรายได้ให้กับคนในชุมชนฐานราก คณะครุศาสตร์ ปีงบประมาณ 2568
ณ คณะครุศาสตร์ มหาวิทยาลัยราชภัฏพระนครศรีอยุธยา



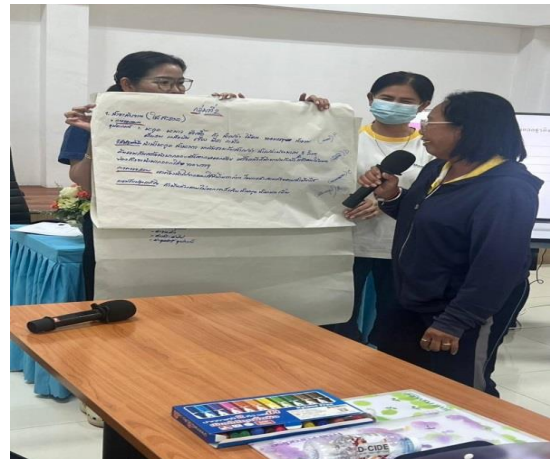
กิจกรรม เวทีสาธารณะเพื่อคืนข้อมูลและสะท้อนผลลัพธ์โครงการพัฒนาคุณภาพชีวิต
และยกระดับรายได้ให้กับคนในชุมชนฐานราก คณะครุศาสตร์ ปีงบประมาณ 2568
ณ คณะครุศาสตร์ มหาวิทยาลัยราชภัฏพระนครศรีอยุธยา



3. คณะวิทยาการจัดการ มีการจัดกิจกรรม ดังนี้

- กิจกรรมการลงพื้นที่สำรวจและประชุมคัดเลือกครัวเรือน
- กิจกรรมอบรมเชิงปฏิบัติการการทำแผนธุรกิจ
- กิจกรรมอบรมเชิงปฏิบัติการการพัฒนาสินค้า
- กิจกรรมอบรมเชิงปฏิบัติการการพัฒนาตราสินค้า
- กิจกรรมอบรมเชิงปฏิบัติการการคำนวณต้นทุนและกำหนดราคาขาย
- กิจกรรมอบรมเชิงปฏิบัติการการจัดทำบัญชีครัวเรือนและระบบบัญชีสำหรับผู้ประกอบการ
- กิจกรรมการสร้างสื่อประชาสัมพันธ์การตลาดออนไลน์
- กิจกรรมอบรมเชิงปฏิบัติการจัดตั้งกลุ่ม OTOP
- กิจกรรมประชุมเปิดเวทีคืนข้อมูลให้ชุมชน

ภาพกิจกรรมการดำเนินงานของคณะวิทยาการจัดการ กิจกรรมเปิดเวที หาความต้องการของชุมชน ณ พื้นที่ตำบลโพธิ์เอน อำเภอกำแพง จังหวัดพระนครศรีอยุธยา



กิจกรรมอบรมเชิงปฏิบัติการ การพัฒนาสินค้า
ณ พื้นที่ตำบลโพธิ์เอน อำเภอกำแพง จังหวัดพระนครศรีอยุธยา



กิจกรรมอบรมเชิงปฏิบัติการ การพัฒนาสินค้า
ณ พื้นที่ตำบลหันสัง อำเภอบางปะหัน จังหวัดพระนครศรีอยุธยา



กิจกรรมอบรมเชิงปฏิบัติการ การพัฒนาตราสินค้า
ณ พื้นที่ตำบลหันสัง อำเภอบางปะหัน จังหวัดพระนครศรีอยุธยา



แนะนำ
น้ำยาล้างผ้า

น้ำยาปรับผ้านุ่ม
สัมผัสความหอม
อย่างเป็นธรรมชาติ

สนใจติดต่อ คุณณัฐษา ปุณณวิสุทธิ์
อบต.หันสัง หมู่ที่ 3 อ. บางปะหัน
จ. พระนครศรีอยุธยา 13220
โทร 081 9467290

แนะนำ
น้ำยาล้างผ้า

น้ำยาซักผ้า
สะอาดลึกถึงใยผ้า
เหมือนใหม่ทุกครั้ง

สนใจติดต่อ คุณณัฐษา ปุณณวิสุทธิ์
อบต.หันสัง หมู่ที่ 3 อ. บางปะหัน
จ. พระนครศรีอยุธยา 13220
โทร 081 9467290

แนะนำ
น้ำยาล้างผ้า

น้ำยาล้างจาน
สะอาดหมดจด
ทุกหยดมันใจ

สนใจติดต่อ คุณณัฐษา ปุณณวิสุทธิ์
อบต.หันสัง หมู่ที่ 3 อ. บางปะหัน
จ. พระนครศรีอยุธยา 13220
โทร 081 9467290

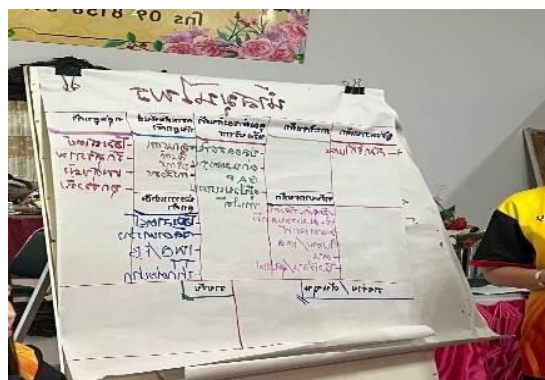
กิจกรรมอบรมเชิงปฏิบัติการ การพัฒนาสินค้า
พื้นที่ตำบลท่าตอ อำเภอหาราช จังหวัดพระนครศรีอยุธยา



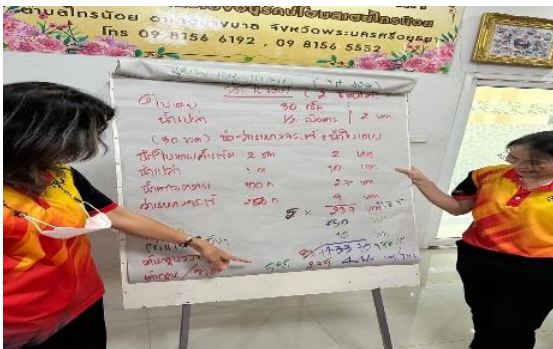
กิจกรรม การลงพื้นที่สำรวจและประชุมคัดเลือกครัวเรือนในชุมชน
ณ พื้นที่ตำบลไทรน้อย อำเภอบางบาล จังหวัดพระนครศรีอยุธยา



กิจกรรมอบรมเชิงปฏิบัติการ การทำแผนธุรกิจ
ณ พื้นที่ตำบลไทรน้อย อำเภอบางบาล จังหวัดพระนครศรีอยุธยา



กิจกรรม คำนวณต้นทุนและกำหนดราคาขาย
ณ พื้นที่ตำบลไทรน้อย อำเภอบางบาล จังหวัดพระนครศรีอยุธยา



กิจกรรมอบรมเชิงปฏิบัติการ การพัฒนาสินค้า
ณ พื้นที่ตำบลไทรน้อย อำเภอบางบาล จังหวัดพระนครศรีอยุธยา



กิจกรรมอบรมเชิงปฏิบัติการ การพัฒนาตราสินค้า
ณ พื้นที่ตำบลไทรน้อย อำเภอบางบาล จังหวัดพระนครศรีอยุธยา



กิจกรรมอบรมเชิงปฏิบัติการ การพัฒนาบรรจุภัณฑ์
ณ พื้นที่ตำบลไทรน้อย อำเภอบางบาล จังหวัดพระนครศรีอยุธยา



กิจกรรมอบรมเชิงปฏิบัติการการจัดการจัดทำบัญชีครัวเรือนและระบบบัญชีสำหรับผู้ประกอบการ
ณ พื้นที่ตำบลไทรน้อย อำเภอบางบาล จังหวัดพระนครศรีอยุธยา



ช.ด.ป.	รายการ	รับ	จ่าย	คงเหลือ
2564				
พ.ค. 26	ดอกเบี้ยเงิน	3,000		3,000
	ฝากประจำ		500	2,500
	ฝากออมทรัพย์		120	2,380
	ฝากเงินออมทรัพย์		1,120	1,260
27	รับเงิน	100		1,360
	เงินฝาก	5,500		6,860
	ดอกเบี้ยเงิน		500	6,360
	ฝากประจำ		34	6,326
29	ฝากออมทรัพย์		120	6,206
	คงเหลือ	6,100	2,694	3,412

กิจกรรมการสร้างสื่อประชาสัมพันธ์การตลาดออนไลน์
ณ พื้นที่ตำบลไทรน้อย อำเภอบางบาล จังหวัดพระนครศรีอยุธยา



กิจกรรมการสร้างมาตรฐานผลิตภัณฑ์ชุมชน
ณ พื้นที่ตำบลไทรน้อย อำเภอบางบาล จังหวัดพระนครศรีอยุธยา



กิจกรรม ประชุมหาแนวทางการพัฒนาคุณภาพชีวิตและยกระดับรายได้
ณ พื้นที่ตำบลคลองน้อย อำเภอบ้านแพรก จังหวัดพระนครศรีอยุธยา



กิจกรรม อบรมเชิงปฏิบัติการพัฒนารูปแบบผลิตภัณฑ์
พื้นที่ตำบลคลองน้อย อำเภอบ้านแพรง จังหวัดพระนครศรีอยุธยา



กิจกรรม อบรมเชิงปฏิบัติการพัฒนารูปแบบผลิตภัณฑ์
พื้นที่ตำบลคลองน้อย อำเภอบ้านแพรก จังหวัดพระนครศรีอยุธยา



กิจกรรม อบรมเชิงปฏิบัติการพัฒนารูปแบบผลิตภัณฑ์
พื้นที่ตำบลคลองน้อย อำเภอบ้านแพรก จังหวัดพระนครศรีอยุธยา



4. คณะมนุษยศาสตร์และสังคมศาสตร์ มีการจัดกิจกรรม ดังนี้

- กิจกรรมนำเสนอตราผลิตภัณฑ์และการบรรจุภัณฑ์
- กิจกรรมนำเสนอการพัฒนาผลิตภัณฑ์ การทำการตลาดและส่งเสริมการขาย
- กิจกรรมเทคนิคการนำชมนิทรรศการศูนย์การเรียนรู้เชิงเกษตรอินทรีย์
- กิจกรรมต่อยอดและพัฒนาผลิตภัณฑ์
- กิจกรรมส่งเสริมการผลิตไม้กวาด
- กิจกรรมส่งเสริมและพัฒนาการเพาะเห็ดเพื่อการบริโภคในครัวเรือนอย่างเพียงพอและมีเหลือส่งต่อเพื่อนบ้าน
- กิจกรรมอบรมเชิงปฏิบัติการเรื่อง การออกแบบผลิตภัณฑ์และบรรจุภัณฑ์
- กิจกรรมอบรมเชิงปฏิบัติการเรื่อง กลยุทธ์การตลาดและช่องทางการจำหน่ายผลิตภัณฑ์ท้องถิ่น
- กิจกรรมอบรมเชิงปฏิบัติการเรื่อง การตลาดออนไลน์และการทำสื่อโฆษณา
- กิจกรรมอบรมเชิงปฏิบัติการเรื่อง ผลิตภัณฑ์สูตรปรับปรุงพร้อมจำหน่าย
- กิจกรรมพัฒนาคุณภาพชีวิต และยกระดับเศรษฐกิจฐานรากการส่งเสริมและพัฒนาคุณภาพชีวิตด้วยเกษตรอินทรีย์
- กิจกรรมส่งเสริมการเลี้ยงไก่ไข่
- กิจกรรมอบรมเชิงปฏิบัติการ การทำผลิตภัณฑ์ขนมไทยในชุมชน
- กิจกรรมอบรมเชิงปฏิบัติการ การทำผลิตภัณฑ์ขนมไทยในชุมชน “การพัฒนาบรรจุภัณฑ์และตราสินค้าชุมชน”
- กิจกรรมภูมิปัญญา 3 ศาสตร์ เพื่อสร้างอาชีพให้ชุมชน
- กิจกรรมส่งเสริมการเลี้ยงปลาตกในกระชังบก
- กิจกรรมหัตถกรรมการทำกระเป๋าแฟชั่นจากผ้าลายอย่างโบราณแบบอยุธยา
- กิจกรรมการประดิษฐ์กล่องใส่ของ และพวงกุญแจจากผ้าลายอย่างโบราณแบบอยุธยา
- กิจกรรมการตัดเย็บเสื้อผ้าแฟชั่นจากผ้าลายอย่างโบราณแบบอยุธยา

ภาพกิจกรรมการดำเนินงานของคณะมนุษยศาสตร์และสังคมศาสตร์

กิจกรรม การเปิดการบรรยายให้ความรู้เกี่ยวกับการออกแบบตราผลิตภัณฑ์

ณ วิสาหกิจชุมชนมะม่วงแช่อิ่มหัวไผ่ ตำบลหัวไผ่ อำเภอเมืองอ่างทอง จังหวัดอ่างทอง



กิจกรรม การจัดหาและส่งมอบวัตถุดิบเพื่อสนับสนุนการผลิต
ณ วิสาหกิจชุมชนมะม่วงแช่อิ่มหัวไผ่ ตำบลหัวไผ่ อำเภอเมืองอ่างทอง จังหวัดอ่างทอง



กิจกรรม การอบรมการพัฒนาผลิตภัณฑ์และการทำการตลาด
ณ วิสาหกิจชุมชนมะม่วงแช่อิ่มหัวไผ่ ตำบลหัวไผ่ อำเภอเมืองอ่างทอง จังหวัดอ่างทอง



กิจกรรม การส่งวัตถุดิบในการผลิต และบรรจุภัณฑ์
ณ วิสาหกิจชุมชนมะม่วงแช่อิ่มหัวไผ่ ตำบลหัวไผ่ อำเภอเมืองอ่างทอง จังหวัดอ่างทอง



กิจกรรม การส่งมอบตราสินค้าในบรรจุภัณฑ์ การผลิต Standee เพื่อส่งเสริมการขาย
ณ วิสาหกิจชุมชนมะม่วงแช่อิ่มหัวไผ่ ตำบลหัวไผ่ อำเภอเมืองอ่างทอง จังหวัดอ่างทอง



กิจกรรม การส่งมอบตราสินค้าในบรรจุภัณฑ์ การผลิต Standee เพื่อส่งเสริมการขาย
ณ วิสาหกิจชุมชนมะม่วงแช่อิ่มหัวไผ่ ตำบลหัวไผ่ อำเภอเมืองอ่างทอง จังหวัดอ่างทอง



กิจกรรม สำรวจความต้องการทำศูนย์การเรียนรู้ และการจัดการฐานการเรียนรู้ตามความต้องการ
ณ ชุมชนกระแชง อำเภอบางไทร จังหวัดพระนครศรีอยุธยา



กิจกรรม จัดการฐานการเรียนรู้ต่างๆ รวมถึงจัดทำห้องจัดแสดงภูมิปัญญา
ณ ชุมชนกระแชง อำเภอบางไทร จังหวัดพระนครศรีอยุธยา



กิจกรรม จัดการฐานการเรียนรู้ต่างๆ รวมถึงจัดทำห้องจัดแสดงภูมิปัญญา
ณ ชุมชนกระแชง อำเภอบางไทร จังหวัดพระนครศรีอยุธยา



กิจกรรม เปิดศูนย์การเรียนรู้ และการส่งเสริมการขายสินค้าออนไลน์ และออฟไลน์
ณ ชุมชนกระแชง อำเภอบางไทร จังหวัดพระนครศรีอยุธยา



กิจกรรม ต่อยอดและพัฒนาผลิตภัณฑ์ ณ ตำบลผักไห่ อำเภอดมัย จังหวัดพระนครศรีอยุธยา



กิจกรรม ชี้แจงข้อมูลการดำเนินโครงการเนืองปีที่ 3 และเก็บแบบสอบถาม Pre-test ณ พื้นที่ ตำบลผักไห่ อำเภอดมัย จังหวัดพระนครศรีอยุธยา



กิจกรรม อบรมเชิงปฏิบัติการทำไข่เยี่ยวม้า ด้วยไขนกกกระทา ณ พื้นที่ ตำบลผักไห่ อำเภอดมัย จังหวัดพระนครศรีอยุธยา



กิจกรรม อบรมเชิงปฏิบัติการทำไข่เยี่ยวม้า ด้วยไข่นกกระทา ณ พื้นที่ ตำบลผักไห่ อำเภอผักไห่ จังหวัดพระนครศรีอยุธยา



กิจกรรม อบรมเชิงปฏิบัติการสานบรรจุภัณฑ์จากไม้ไผ่
ณ พื้นที่ ตำบลผักไห่ อำเภอดักไห่ จังหวัดพระนครศรีอยุธยา



กิจกรรม อบรมเชิงปฏิบัติการสบูจากวัสดุเหลือใช้ (น้ำมันพืช)
ณ พื้นที่ ตำบลผักไห่ อำเภอดักไห่ จังหวัดพระนครศรีอยุธยา



กิจกรรม เก็บแบบสอบถาม Post-test และแบบสอบถามความสุ่มวลรวม
ของคนในชุมชนกิจกรรมส่งเสริมการผลิตไม้กวาด
ณ พื้นที่ ตำบลผักไห่ อำเภอผักไห่ จังหวัดพระนครศรีอยุธยา



กิจกรรม อบรมการออกแบบตราสัญลักษณ์ผลิตภัณฑ์ชุมชนรางวัลฟอ
ณ พื้นที่ ตำบลผักไห่ อำเภอผักไห่ จังหวัดพระนครศรีอยุธยา



กิจกรรมส่งเสริมการผลิตไม้กวาด
ณ พื้นที่ ตำบลผักไห่ อำเภอผักไห่ จังหวัดพระนครศรีอยุธยา



กิจกรรมส่งเสริมการผลิตไม้กวาด ณ พื้นที่ ตำบลผักไห่ อำเภอผักไห่ จังหวัดพระนครศรีอยุธยา



กิจกรรม ส่งเสริมและพัฒนาการเพาะเห็ดเพื่อการบริโภคในครัวเรือนอย่างเพียงพอ และมีเหลือส่งต่อเพื่อนบ้านลงพื้นที่สำรวจครัวเรือนที่ต้องการเพาะเลี้ยงเห็ดภูฏาน ณ ตำบลลาดชิด อำเภอผักไห่ จังหวัดพระนครศรีอยุธยา



กิจกรรม การอบรมการดูแลและเพาะพันธุ์เห็ด การประกอบโรงเรือนเพาะเห็ด
ณ ตำบลลาดชิด อำเภอผักไห่ จังหวัดพระนครศรีอยุธยา



กิจกรรม อบรมเชิงปฏิบัติการ เรื่อง การออกแบบผลิตภัณฑ์และบรรจุภัณฑ์
ที่ทำสำหรับผู้ใหญ่บ้านหมู่ 2 ตำบลผักไห่ อำเภอผักไห่ จังหวัดพระนครศรีอยุธยา



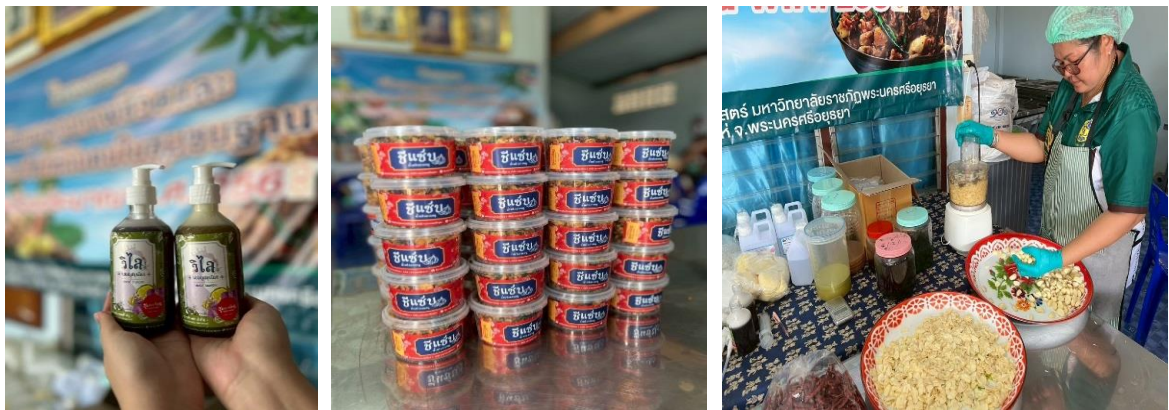
กิจกรรม อบรมเชิงปฏิบัติการ เรื่อง กลยุทธ์การตลาดและช่องทางการจำหน่ายผลิตภัณฑ์ท้องถิ่น
ที่ทำสำหรับผู้ใหญ่บ้านหมู่ 2 ตำบลผักไห่ อำเภอผักไห่ จังหวัดพระนครศรีอยุธยา



กิจกรรม อบรมเชิงปฏิบัติการ เรื่อง การตลาดออนไลน์และการทำสื่อโฆษณา
ที่ทำสำหรับผู้ใหญ่บ้านหมู่ 2 ตำบลผักไห่ อำเภอผักไห่ จังหวัดพระนครศรีอยุธยา



กิจกรรม อบรมเชิงปฏิบัติการเรื่อง ผลิตภัณฑ์สูตรปรับปรุงพร้อมจำหน่าย
 ที่ทำการผู้ใหญ่บ้านหมู่ 2 ตำบลผักไห่ อำเภอผักไห่ จังหวัดพระนครศรีอยุธยา



กิจกรรม พัฒนาคุณภาพชีวิต และยกระดับเศรษฐกิจฐานรากการส่งเสริม
 และพัฒนาคุณภาพชีวิตด้วยเกษตรอินทรีย์
 ณ พื้นที่หมู่ที่ 3 ตำบลกระแซง อำเภอบางไทร จังหวัดพระนครศรีอยุธยา



กิจกรรม พัฒนาคุณภาพชีวิต และยกระดับเศรษฐกิจฐานรากการส่งเสริม
และพัฒนาคุณภาพชีวิตด้วยเกษตรอินทรีย์
ณ พื้นที่หมู่ที่ 3 ตำบลกระแซง อำเภอบางไทร จังหวัดพระนครศรีอยุธยา





กิจกรรม ส่งเสริมการเลี้ยงไก่ไข่
ณ พื้นที่ตำบลสามเมือง อำเภอลาดบัวหลวง จังหวัดพระนครศรีอยุธยา



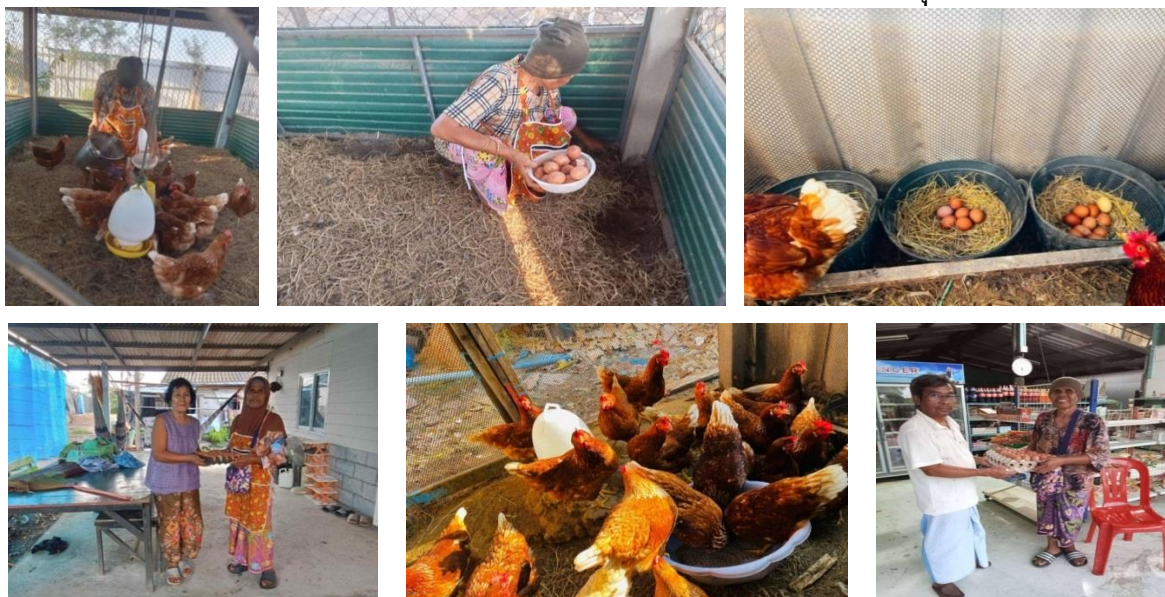
กิจกรรม ส่งเสริมการเลี้ยงไก่ไข่
เทคนิคการจัดการโรงเรือนเลี้ยงไก่ไข่กับการหาตลาดและสร้างเครือข่ายเพื่อความเข้มแข็งของกลุ่ม
ณ พื้นที่ตำบลสามเมือง อำเภอลาดบัวหลวง จังหวัดพระนครศรีอยุธยา



กิจกรรม ส่งเสริมการเลี้ยงไก่ไข่ ส่งมอบไก่ไข่ และวัสดุเลี้ยงไก่แก่ครัวเรือนสำรวจโรงเรือน
แนะนำเทคนิคการจัดการโรงเรือน และวิธีการเลี้ยงไก่ พร้อมมอบป้ายไวนิลโครงการฯ
ณ พื้นที่ตำบลสามเมือง อำเภอลาดบัวหลวง จังหวัดพระนครศรีอยุธยา



กิจกรรม ส่งเสริมการเลี้ยงไก่ไข่ การเก็บ และจำหน่ายผลผลิตของครัวเรือน
ณ พื้นที่ตำบลสามเมือง อำเภอลาดบัวหลวง จังหวัดพระนครศรีอยุธยา



กิจกรรม ลงพื้นที่ติดตามและประเมินผลโครงการกิจกรรมส่งเสริมการเลี้ยงไก่ไข่
ณ พื้นที่ตำบลสามเมือง อำเภอลาดบัวหลวง จังหวัดพระนครศรีอยุธยา



กิจกรรม ส่งเสริมการทำขนมไทย กิจกรรมเก็บข้อมูล
ณ บ้านกระท่อม อำเภอสองแคว จังหวัดพระนครศรีอยุธยา



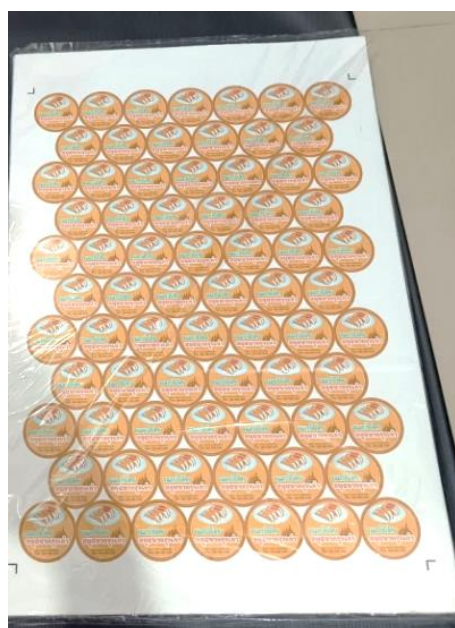
กิจกรรม อบรมเชิงปฏิบัติการ ครั้งที่1 ทำขนมทองม้วน
ณ บ้านกระท่อม อำเภอสองแคว จังหวัดพระนครศรีอยุธยา



กิจกรรม อบรมเชิงปฏิบัติการ ครั้งที่ 2 ทำโลโก้สินค้าและสอนทำขนมเบื้อง
ณ บ้านกระท่อม อำเภอเสนา จังหวัดพระนครศรีอยุธยา



กิจกรรม ติดตามผล
ณ บ้านกระท่อม อำเภอเสนา จังหวัดพระนครศรีอยุธยา



กิจกรรม ภูมิปัญญา 3 ศาสตร์ เพื่อสร้างอาชีพให้ชุมชน
ณ หมู่ที่ 2 บ้านย่านซื่อ ตำบลลาดงา อำเภอสนา จังหวัดพระนครศรีอยุธยา



กิจกรรม ภูมิปัญญา 3 ศาสตร์ เพื่อสร้างอาชีพให้ชุมชน
ณ หมู่ที่ 2 บ้านย่านซื่อ ตำบลลาดงา อำเภอเสนา จังหวัดพระนครศรีอยุธยา



กิจกรรม ภูมิปัญญา 3 ศาสตร์ เพื่อสร้างอาชีพให้ชุมชน
ณ หมู่ที่ 2 บ้านย่านซื่อ ตำบลลาดงา อำเภอเสนา จังหวัดพระนครศรีอยุธยา



กิจกรรม ทัศนกรรมการทำกระเป๋าแฟชั่นจากผ้าลายอย่างโบราณแบบอยุธยา
ณ บ้านโคกจุฬา ตำบลบ้านหลวง อำเภอเสนา จังหวัดพระนครศรีอยุธยา



ผลความสำเร็จของโครงการพัฒนาคุณภาพชีวิตและยกระดับเศรษฐกิจฐานราก
ตามตัวชี้วัดเป้าหมายโครงการ

1. ผลความสำเร็จของโครงการตามตัวชี้วัดเป้าหมายโครงการ

ตัวชี้วัด	ค่าเป้าหมาย	ผลการประเมิน	การบรรลุเป้าหมาย		
			บรรลุ	ไม่บรรลุ	
เชิงปริมาณ	1) จำนวนครัวเรือนที่เข้าร่วมโครงการ 2) รายได้ของครัวเรือนสูงขึ้น 3) จำนวนนวัตกรรมสังคมที่มีการยกระดับคุณภาพชีวิต	200 ครัวเรือน ร้อยละ 15 5 นวัตกรรม	266 ครัวเรือน ร้อยละ 38.75 12 นวัตกรรม	✓ ✓ ✓	
เชิงคุณภาพ	1) ความรู้ที่ได้รับจากโครงการ 2) ทักษะในการประกอบอาชีพ 3) การนำความรู้ไปใช้ประโยชน์ 4) ความพึงพอใจของผู้เข้าร่วมโครงการ 5) คุณภาพชีวิตของครัวเรือนสูงขึ้น 6) ร้อยละความพึงพอใจของครัวเรือนสูงขึ้น 7) ผลการประเมินผลกระทบทางสังคมจากการลงทุน (SROI)	ร้อยละ 85 ร้อยละ 85 ร้อยละ 85 ร้อยละ 85 ร้อยละ 10 ร้อยละ 10 อย่างน้อย 2.0	ร้อยละ 94.80 ร้อยละ 94.00 ร้อยละ 93.80 ร้อยละ 94.20 ร้อยละ 41.16 ร้อยละ 35.99 เท่ากับ 9.12	✓ ✓ ✓ ✓ ✓ ✓ ✓	

2. ผลผลิต (output) ผลลัพธ์ (outcome) และผลกระทบ (impact) จากโครงการ

ประเด็นประเมิน	รายละเอียด	ค่าเป้าหมาย (หน่วยนับ)	ผลการประเมิน ความสำเร็จ
1) ผลผลิต (output)	ครัวเรือนได้รับความรู้ความเข้าใจในการพัฒนาอาชีพ	ร้อยละ 80	ร้อยละ 94.80
	มีทักษะในการประกอบอาชีพ	ร้อยละ 80	ร้อยละ 94.00
2) ผลลัพธ์ (outcome)	ครัวเรือนมีรายได้สูงขึ้น	ร้อยละ 15	ร้อยละ 38.75
3) ผลกระทบ (impact)	คุณภาพชีวิตของครัวเรือนสูงขึ้น	ร้อยละ 10	ร้อยละ 41.16
	ความพึงพอใจของครัวเรือนสูงขึ้น	ร้อยละ 10	ร้อยละ 35.99

ผลการพัฒนาคุณภาพชีวิตและการยกระดับเศรษฐกิจฐานรากและความสุขมวลรวม
(Gross Village Happiness: GVH) ของครัวเรือน ภาพรวมระดับมหาวิทยาลัย

1. ข้อมูลทั่วไปเกี่ยวกับผู้เข้าร่วมโครงการ

ตาราง 1 จำนวนร้อยละ จำแนกตามเพศของผู้เข้าร่วมโครงการ

ข้อมูลเพศ	จำนวน	ร้อยละ
ชาย	74	27.82
หญิง	192	72.18
รวม	266	100

จากตาราง 1 พบว่า ผู้ที่เข้าร่วมโครงการ มีจำนวนทั้งหมด 266 คน ส่วนใหญ่เป็นหญิง จำนวน 192 คน คิดเป็นร้อยละ 72.18 ที่เหลือเป็นชาย 74 คน คิดเป็นร้อยละ 27.82

ตาราง 2 จำนวนร้อยละ จำแนกตามอายุของผู้เข้าร่วมโครงการ

ข้อมูลอายุ	จำนวน	ร้อยละ
น้อยกว่า 30 ปี	12	4.51
30-40 ปี	22	8.27
41-50 ปี	52	19.55
51-60 ปี	80	30.08
มากกว่า 60 ปี	100	37.59
รวม	266	100

จากตาราง 2 พบว่า ผู้ที่เข้าร่วมโครงการ มีจำนวนทั้งหมด 266 คน ส่วนใหญ่เป็นกลุ่มผู้สูงอายุที่มีอายุมากกว่า 60 ปี คิดเป็น ร้อยละ 37.59 รองลงมาเป็นผู้ที่มีอายุระหว่าง 51-60 ปี คิดเป็นร้อยละ 30.08 โดยพบว่าช่วงอายุน้อยที่สุดของผู้เข้าร่วมอบรมเป็นกลุ่มที่มีอายุน้อยกว่า 30 ปี คิดเป็นร้อยละ 4.51

ตาราง 3 จำนวนร้อยละ จำแนกตามระดับการศึกษาสูงสุดของผู้เข้าร่วมโครงการ

ข้อมูลระดับการศึกษาสูงสุด	จำนวน	ร้อยละ
ไม่ได้เรียนหนังสือ	17	6.39
ประถมศึกษา	100	37.59
มัธยมศึกษา	95	35.71
อนุปริญญา	19	7.14
ปริญญาตรี	33	12.41
สูงกว่าปริญญาตรี	2	0.75
รวม	266	100

จากตาราง 3 พบว่า ผู้ที่เข้าร่วมโครงการ มีจำนวนทั้งหมด 266 คน ส่วนใหญ่มีระดับการศึกษาสูงสุด ในระดับประถมศึกษา คิดเป็นร้อยละ 37.59 รองลงมาเป็นระดับมัธยมศึกษา คิดเป็นร้อยละ 35.71 และผู้ที่เข้าร่วมโครงการเป็นผู้ที่สำเร็จการศึกษาสูงกว่าระดับปริญญาตรีมีจำนวนน้อยที่สุด คิดเป็น ร้อยละ 0.75

ตาราง 4 จำนวนร้อยละ จำแนกตามการประกอบอาชีพหลักของผู้เข้าร่วมโครงการ

ข้อมูลการประกอบอาชีพหลัก	จำนวน	ร้อยละ
เกษตรกร	98	36.84
ข้าราชการ/รัฐวิสาหกิจ	7	2.63
พนักงาน/รับจ้าง	41	15.41
ค้าขาย/ธุรกิจส่วนตัว	44	16.54
แม่บ้าน/พ่อบ้าน	65	24.44
อื่นๆ	11	4.14
รวม	266	100

จากตาราง 4 พบว่า ผู้ที่เข้าร่วมโครงการ มีจำนวนทั้งหมด 266 คน ส่วนใหญ่ประกอบอาชีพเกษตรกร คิดเป็นร้อยละ 36.84 รองลงมาเป็นกลุ่มอาชีพแม่บ้าน/พ่อบ้าน คิดเป็นร้อยละ 24.44 และมีผู้เข้าร่วมโครงการที่ประกอบอาชีพข้าราชการ/รัฐวิสาหกิจ มีจำนวนน้อยที่สุด คิดเป็นร้อยละ 2.63

ตาราง 5 จำนวนรายได้เฉลี่ยต่อเดือนของครีวเรือน จำแนกตามหน่วยงาน

หน่วยงาน	จำนวนครีวเรือน	รายได้เฉลี่ยต่อเดือนของครีวเรือน		ร้อยละของรายได้ครีวเรือนเพิ่มขึ้น
		ก่อนเข้าร่วมโครงการ (บาท)	หลังเข้าร่วมโครงการ (บาท)	
คณะวิทยาศาสตร์และเทคโนโลยี	60	7,976	10,652	33.55
คณะครุศาสตร์	40	8,500	12,600	48.24
คณะวิทยาการจัดการ	100	75,529.41	105,949.14	40.28
คณะมนุษยศาสตร์และสังคมศาสตร์	66	11,500	14,100	22.61

จากตาราง 5 พบว่า รายได้เฉลี่ยต่อเดือนของครีวเรือนของผู้ที่เข้าร่วมโครงการที่มีรายได้เพิ่มขึ้นเรียงตามลำดับจากมากไปน้อย ได้แก่ คณะครุศาสตร์ มีรายได้เพิ่มสูงขึ้น คิดเป็นร้อยละ 48.24 คณะวิทยาการจัดการ มีรายได้เพิ่มสูงขึ้น คิดเป็นร้อยละ 40.28 คณะวิทยาศาสตร์และเทคโนโลยี มีรายได้เพิ่มสูงขึ้น คิดเป็นร้อยละ 33.55 และคณะมนุษยศาสตร์และสังคมศาสตร์ มีรายได้เพิ่มสูงขึ้น คิดเป็นร้อยละ 22.61

ตาราง 6 จำนวนค่าใช้จ่ายเฉลี่ยต่อเดือนที่ลดลงของครีวเรือน จำแนกตามหน่วยงาน

หน่วยงาน	จำนวนครีวเรือน	ค่าใช้จ่ายเฉลี่ยต่อเดือนที่ลดลงของครีวเรือน (บาท)
คณะวิทยาศาสตร์และเทคโนโลยี	60	976.25
คณะครุศาสตร์	40	2,190
คณะวิทยาการจัดการ	100	0
คณะมนุษยศาสตร์และสังคมศาสตร์	66	1,150

จากตาราง 6 พบว่า ค่าใช้จ่ายเฉลี่ยต่อเดือนที่ลดลงของครีวเรือนที่เข้าร่วมโครงการในคณะครุศาสตร์ ค่าใช้จ่ายต่อเดือนที่ลดลง จำนวน 2,190 บาท คณะมนุษยศาสตร์และสังคมศาสตร์ มีค่าใช้จ่ายต่อเดือนที่ลดลงจำนวน 1,150 บาท และคณะวิทยาศาสตร์และเทคโนโลยี มีค่าใช้จ่ายต่อเดือนที่ลดลง จำนวน 976.25 บาท

ตาราง 7 จำนวนต้นทุนในการผลิตที่ลดลงของครัวเรือน จำแนกตามหน่วยงาน

หน่วยงาน	จำนวนครัวเรือน	จำนวนต้นทุนในการผลิตที่ลดลงของครัวเรือน (บาท)
คณะวิทยาศาสตร์และเทคโนโลยี	60	0
คณะครุศาสตร์	40	850
คณะวิทยาการจัดการ	100	0
คณะมนุษยศาสตร์และสังคมศาสตร์	66	0

จากตาราง 7 พบว่า จำนวนต้นทุนการผลิตที่ลดลงของครัวเรือนที่ร่วมโครงการของคณะครุศาสตร์ มีจำนวนต้นทุนการผลิตลดลง จำนวน 850 บาท ส่วนหน่วยงานอื่นๆ ไม่มีการลดลงของต้นทุนในการผลิตของครัวเรือน

ตาราง 8 จำนวนร้อยละ จำแนกตามสถานภาพทางเศรษฐกิจของครอบครัว

สถานภาพทางเศรษฐกิจของครอบครัว	ก่อนเข้าร่วมโครงการ		หลังเข้าร่วมโครงการ	
	จำนวน	ร้อยละ	จำนวน	ร้อยละ
รายได้มากกว่ารายจ่าย และมีเงินเหลือเก็บ	17	6.39	73	27.44
รายได้มากกว่ารายจ่าย แต่ไม่มีเงินเหลือเก็บ	52	19.55	49	18.42
รายได้มากกว่ารายจ่าย แต่มีหนี้สิน	20	7.52	33	12.41
รายได้ใกล้เคียงหรือเท่ากับรายจ่าย	61	22.93	58	21.80
รายได้น้อยกว่ารายจ่าย แต่ไม่มีหนี้สิน	48	18.05	29	10.90
รายได้น้อยกว่ารายจ่าย และมีหนี้สิน	68	25.56	24	9.02
รวม	266	100	266	100

จากตาราง 8 พบว่า ผู้ที่เข้าร่วมโครงการ มีจำนวนทั้งหมด 266 คน ก่อนเข้าร่วมโครงการส่วนใหญ่เป็นผู้มีสถานะภาพทางเศรษฐกิจของครอบครัวในระดับรายได้น้อยกว่ารายจ่าย และมีหนี้สิน คิดเป็นร้อยละ 25.56 รองลงมาเป็นกลุ่มที่มีรายได้ใกล้เคียงหรือเท่ากับรายจ่าย คิดเป็นร้อยละ 22.93 หลังเข้าร่วมโครงการพบว่าส่วนใหญ่มีสถานะภาพทางเศรษฐกิจของครอบครัว คือ มีรายได้มากกว่ารายจ่าย และมีเงินเหลือเก็บ คิดเป็นร้อยละ 27.44 และรองลงมาคือรายได้ใกล้เคียงหรือเท่ากับรายจ่าย คิดเป็นร้อยละ 21.80

2. ข้อมูลคุณภาพชีวิตและการยกระดับเศรษฐกิจฐานรากของครัวเรือนก่อนและหลังเข้าร่วมโครงการ

ตาราง 9 ค่าเฉลี่ย ส่วนเบี่ยงเบนมาตรฐาน และแปลความหมายคุณภาพชีวิตและการยกระดับเศรษฐกิจฐานรากของครัวเรือนก่อนและหลังเข้าร่วมโครงการ

ที่	การเปลี่ยนแปลงที่เกิดขึ้น	ก่อนเข้าร่วมโครงการ			หลังเข้าร่วมโครงการ		
		\bar{X}	S.D.	การแปลความหมาย	\bar{X}	S.D.	การแปลความหมาย
ด้านการศึกษา							
1.	มีองค์ความรู้ในการพัฒนาอาชีพ ยกกระดับอาชีพ/ยกระดับสินค้า	2.82	0.72	ปานกลาง	4.27	0.53	มาก
2.	มีความรู้ ประสบการณ์ที่สามารถนำไปใช้ในการพัฒนาคุณภาพชีวิต/ยกระดับรายได้	2.87	0.74	ปานกลาง	4.27	0.51	มาก
3.	มีความรู้ และมีทักษะทางสังคม	2.80	0.82	ปานกลาง	4.47	0.55	มาก
4.	มีความรู้ และมีทักษะในการประกอบอาชีพ (ทักษะการทำงานเป็นทีม ทักษะการสื่อสาร ทักษะการคิดแก้ปัญหา)	3.02	0.81	ปานกลาง	4.44	0.54	มาก
5.	มีความรู้และมีทักษะด้านการเงิน การบริหารจัดการรายได้	2.82	0.78	ปานกลาง	4.30	0.57	มาก
รวม		2.87	0.77	ปานกลาง	4.35	0.54	มาก
ด้านเศรษฐกิจ/การเงิน							
6.	มีการสร้าง/ส่งเสริมอาชีพให้แก่คนชุมชน	2.87	0.72	ปานกลาง	4.44	0.53	มาก
7.	มีการสร้าง/ส่งเสริม/เพิ่มรายได้ให้แก่คนชุมชน	2.82	0.77	ปานกลาง	4.38	0.53	มาก
8.	มีกลุ่มอาชีพ/กลุ่มวิสาหกิจชุมชนที่เอื้อประโยชน์กับชุมชน	2.86	0.85	ปานกลาง	4.44	0.56	มาก
9.	มีการจัดทำบัญชีครัวเรือน /การออมเงิน	2.68	1.03	ปานกลาง	4.43	0.55	มาก
10.	มีการลดรายจ่ายในครัวเรือน	2.78	0.86	ปานกลาง	4.43	0.52	มาก
รวม		2.80	0.85	ปานกลาง	4.42	0.54	มาก

ตาราง 9 ค่าเฉลี่ย ส่วนเบี่ยงเบนมาตรฐาน และแปลความหมายคุณภาพชีวิตและการยกระดับเศรษฐกิจฐานรากของครัวเรือนก่อนและหลังเข้าร่วมโครงการ (ต่อ)

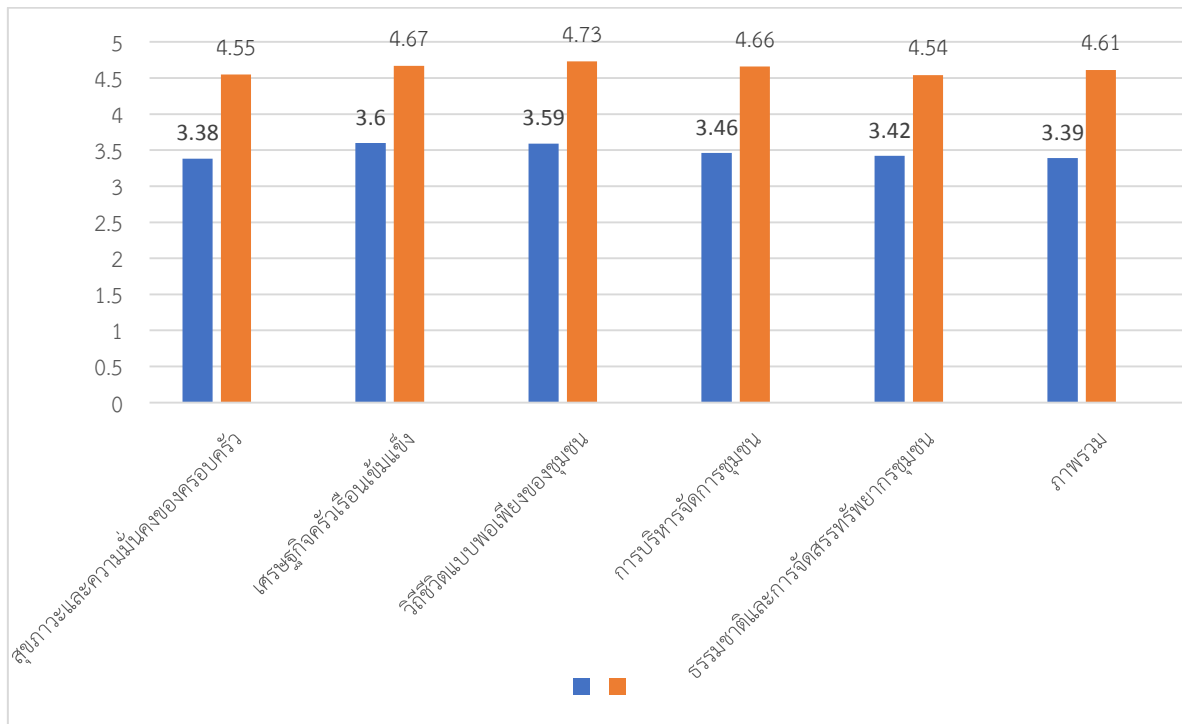
ที่	การเปลี่ยนแปลงที่เกิดขึ้น	ก่อนเข้าร่วมโครงการ			หลังเข้าร่วมโครงการ		
		\bar{X}	S.D.	การแปลความหมาย	\bar{X}	S.D.	การแปลความหมาย
ด้านการมีส่วนร่วมและภาคีเครือข่าย							
11.	มีความร่วมมือกันในการดำเนินงานของชุมชน	3.28	0.76	ปานกลาง	4.47	0.48	มาก
12.	มีความร่วมมือระหว่างชุมชนและหน่วยงานของภาครัฐ/ภาคเอกชน/หน่วยงานอื่นๆ	3.15	0.81	ปานกลาง	4.40	0.51	มาก
13.	มีการพัฒนา ส่งเสริมศูนย์การเรียนรู้ระหว่างชุมชนและหน่วยงานของภาครัฐ/ภาคเอกชน/หน่วยงานอื่นๆ	2.94	0.81	ปานกลาง	4.33	0.5	มาก
14.	มีการขยายโอกาสในการดำเนินงานระหว่างชุมชนกับหน่วยงานภาครัฐ/ภาคเอกชน/หน่วยงานอื่นๆ	3.08	0.81	ปานกลาง	4.35	0.49	มาก
15.	มีช่องทางการสื่อสารที่ดีระหว่างชุมชนกับหน่วยงานของภาครัฐ/ภาคเอกชน/หน่วยงานอื่นๆ	3.09	0.74	ปานกลาง	4.39	0.56	มาก
รวม		3.11	0.79	ปานกลาง	4.39	0.51	มาก
ด้านสุขภาวะ (ร่างกาย/จิตใจ)							
16.	สุขภาพร่างกายของท่าน แข็งแรง ไม่เจ็บป่วย	3.55	0.89	มาก	4.30	0.6	มาก
17.	สุขภาวะทางจิตใจดี	3.55	0.81	มาก	4.47	0.54	มาก
18.	ความภาคภูมิใจต่อตนเอง/ชุมชนในการมีส่วนร่วมในการพัฒนาชุมชน	3.48	0.8	ปานกลาง	4.53	0.54	มากที่สุด
19.	ความรู้สึกลดอดภัยในพื้นที่ชุมชน	3.5	0.76	ปานกลาง	4.56	0.56	มากที่สุด
20.	ความเชื่อมั่นและภาคภูมิใจในผู้นำชุมชน หน่วยงานสนับสนุนและผู้เกี่ยวข้อง	3.42	0.76	ปานกลาง	4.55	0.51	มากที่สุด
รวม		3.50	0.80	ปานกลาง	4.48	0.55	มาก

ตาราง 9 ค่าเฉลี่ย ส่วนเบี่ยงเบนมาตรฐาน และแปลความหมายคุณภาพชีวิตและการยกระดับเศรษฐกิจฐานรากของครัวเรือนก่อนและหลังเข้าร่วมโครงการ (ต่อ)

ที่	การเปลี่ยนแปลงที่เกิดขึ้น	ก่อนเข้าร่วมโครงการ			หลังเข้าร่วมโครงการ		
		\bar{X}	S.D.	การแปลความหมาย	\bar{X}	S.D.	การแปลความหมาย
ด้านสิ่งแวดล้อม							
21.	ปริมาณมลพิษในชุมชน (มลพิษทางดิน มลพิษทางน้ำ มลพิษทางอากาศ มลพิษทางเสียง มลพิษทางกลิ่น มลพิษขยะมูลฝอย และสารพิษต่างๆ)	3.11	0.83	ปานกลาง	4.13	0.64	มาก
22.	ปริมาณของพื้นที่สีเขียวในชุมชน	3.34	0.82	ปานกลาง	4.31	0.60	มาก
23.	ชุมชนมีการจัดการทรัพยากร และสิ่งแวดล้อมเป็นระบบ/มีประสิทธิภาพ	3.22	0.81	ปานกลาง	4.29	0.56	มาก
24.	การเข้าถึงระบบสาธารณูปโภคที่เพียงพอต่อการใช้งาน/การดำเนินชีวิต	3.30	0.75	ปานกลาง	4.46	0.54	มาก
25.	ความเป็นระเบียบเรียบร้อยของการอยู่ร่วมกันในสังคม การปฏิบัติตาม กฎ ระเบียบข้อบังคับ กฎหมายของคนในชุมชน	3.30	0.78	ปานกลาง	4.33	0.59	มาก
รวม		3.25	0.80	ปานกลาง	4.30	0.59	มาก
รวมทั้งสิ้น		3.11	0.80	ปานกลาง	4.39	0.54	มาก

จากตาราง 9 พบว่า ก่อนเข้าร่วมโครงการ ครัวเรือนมีคุณภาพชีวิตและมีการยกระดับเศรษฐกิจฐานรากในภาพรวมทุกด้านอยู่ในระดับปานกลาง มีค่าเฉลี่ยเท่ากับ 3.11 ค่าส่วนเบี่ยงเบนมาตรฐานเท่ากับ 0.80 เมื่อพิจารณาภาพรวมแต่ละด้าน ด้านการศึกษาอยู่ในระดับปานกลาง มีค่าเฉลี่ยเท่ากับ 2.87 ค่าส่วนเบี่ยงเบนมาตรฐานเท่ากับ 0.77 ด้านเศรษฐกิจ/การเงินอยู่ในระดับปานกลาง มีค่าเฉลี่ยเท่ากับ 2.80 ค่าส่วนเบี่ยงเบนมาตรฐานเท่ากับ 0.85 ด้านการมีส่วนร่วมและภาคีเครือข่ายอยู่ในระดับปานกลาง มีค่าเฉลี่ยเท่ากับ 3.11 ค่าส่วนเบี่ยงเบนมาตรฐานเท่ากับ 0.79 ด้านสุขภาวะ (ร่างกาย/จิตใจ) อยู่ในระดับมาก มีค่าเฉลี่ยเท่ากับ 3.50 ค่าส่วนเบี่ยงเบนมาตรฐานเท่ากับ 0.80 ด้านสิ่งแวดล้อมอยู่ในระดับปานกลาง มีค่าเฉลี่ยเท่ากับ 3.25 ค่าส่วนเบี่ยงเบนมาตรฐานเท่ากับ 0.80 และ หลังเข้าร่วมโครงการ ครัวเรือนมีคุณภาพชีวิตและมีการยกระดับเศรษฐกิจฐานรากในภาพรวมทุกด้านอยู่ในระดับมาก มีค่าเฉลี่ยเท่ากับ 4.39 ค่าส่วนเบี่ยงเบนมาตรฐานเท่ากับ 0.54 เมื่อพิจารณาภาพรวมแต่ละด้าน ด้านการศึกษาอยู่ในระดับมาก มีค่าเฉลี่ยเท่ากับ 4.35 ค่าส่วนเบี่ยงเบนมาตรฐานเท่ากับ 0.54 ด้านเศรษฐกิจ/การเงินอยู่ในระดับมาก มีค่าเฉลี่ยเท่ากับ 4.42 ค่าส่วนเบี่ยงเบนมาตรฐานเท่ากับ 0.54 ด้านการมีส่วนร่วมและภาคีเครือข่ายอยู่ในระดับมากที่สุด มีค่าเฉลี่ยเท่ากับ 4.39 ค่าส่วนเบี่ยงเบนมาตรฐานเท่ากับ 0.51 ด้านสุขภาวะ (ร่างกาย/จิตใจ) อยู่ในระดับมากที่สุด มีค่าเฉลี่ยเท่ากับ 4.48 ค่าส่วนเบี่ยงเบนมาตรฐานเท่ากับ 0.55 และด้านสิ่งแวดล้อมอยู่ในระดับมาก มีค่าเฉลี่ยเท่ากับ 4.30 ค่าส่วนเบี่ยงเบนมาตรฐานเท่ากับ 0.59

แผนภูมิแท่งแสดงการเปรียบเทียบคุณภาพชีวิตและการยกระดับเศรษฐกิจฐานรากของครัวเรือน
ภาพรวม และรายด้าน ก่อนและหลังเข้าร่วมโครงการ



จากแผนภูมิ พบว่า ครัวเรือนที่เข้าร่วมโครงการ มีการพัฒนาคุณภาพชีวิตและยกระดับเศรษฐกิจฐานรากในภาพรวมเพิ่มสูงขึ้น คิดเป็นร้อยละ 41.16 เมื่อพิจารณารายด้าน เรียงลำดับจากค่าเฉลี่ยที่เพิ่มสูงขึ้นจากมากที่สุดไปน้อยที่สุด ได้แก่ 1) ด้านเศรษฐกิจ/การเงิน 2) ด้านการศึกษา 3) ด้านการมีส่วนร่วมและภาคีเครือข่าย 4) ด้านสิ่งแวดล้อม และ 5) ด้านสุขภาวะ

3. ข้อมูลผลการประเมินความสุขมวลรวม (Gross Village Happiness: GVH) ของครัวเรือน ก่อนและหลังเข้าร่วมโครงการ

ตาราง 10 ค่าเฉลี่ย ส่วนเบี่ยงเบนมาตรฐาน และแปลความหมายความสุขมวลรวมของชุมชน

ที่	ประเด็นความคิดเห็น	ก่อนเข้าร่วมโครงการ			หลังเข้าร่วมโครงการ		
		\bar{X}	S.D.	การแปลความหมาย	\bar{X}	S.D.	การแปลความหมาย
ด้านการศึกษาและการจัดสวัสดิการชุมชน		2.91	0.59	ปานกลาง	4.52	0.63	มากที่สุด
1	ท่านได้รับการศึกษาที่มีคุณภาพ สามารถนำมาประยุกต์ใช้ในการดำรงชีวิตประจำวันได้	2.79	0.54	ปานกลาง	4.51	0.62	มากที่สุด
2	ท่านได้รับโอกาสในการเรียนรู้ และเข้าถึงแหล่งเรียนรู้ในชุมชนได้อย่างเท่าเทียม	2.8	0.76	ปานกลาง	4.52	0.74	มากที่สุด
3	คนในชุมชนนำภูมิปัญญาท้องถิ่นมาพัฒนาต่อยอด และสร้างมูลค่าเพิ่มได้มากขึ้น	2.81	0.56	ปานกลาง	4.55	0.61	มากที่สุด
4	ในชุมชนมีกองทุนสวัสดิการไว้ให้การช่วยเหลือสนับสนุนคนในชุมชนอย่างทั่วถึง	3.17	0.55	ปานกลาง	4.61	0.55	มากที่สุด
5	ชุมชนมีกิจกรรมส่งเสริมคุณธรรม จริยธรรม ให้แก่คน ทุกเพศทุกวัยในชุมชนอย่างทั่วถึง	2.97	0.53	ปานกลาง	4.43	0.67	มาก
ด้านสุขภาวะและความมั่นคงของครอบครัว		3.38	0.67	ปานกลาง	4.55	0.64	มากที่สุด
6	ท่านมีสุขภาพร่างกายดี แข็งแรง	3.51	0.71	มาก	4.63	0.68	มากที่สุด
7	ท่านมีสุขภาพจิตใจที่ดี	3.43	0.58	ปานกลาง	4.56	0.65	มากที่สุด
8	ครอบครัวของท่านมีความอบอุ่น	3.49	0.59	ปานกลาง	4.70	0.53	มากที่สุด
9	ครอบครัวมีความปลอดภัยในชีวิตและทรัพย์สิน	3.20	0.59	ปานกลาง	4.44	0.58	มาก
10	สมาชิกในครอบครัวพึ่งตนเองได้	3.27	0.89	ปานกลาง	4.43	0.77	มาก

ตาราง 10 ค่าเฉลี่ย ส่วนเบี่ยงเบนมาตรฐาน และแปลความหมายความสุขมวลรวมของชุมชน (ต่อ)

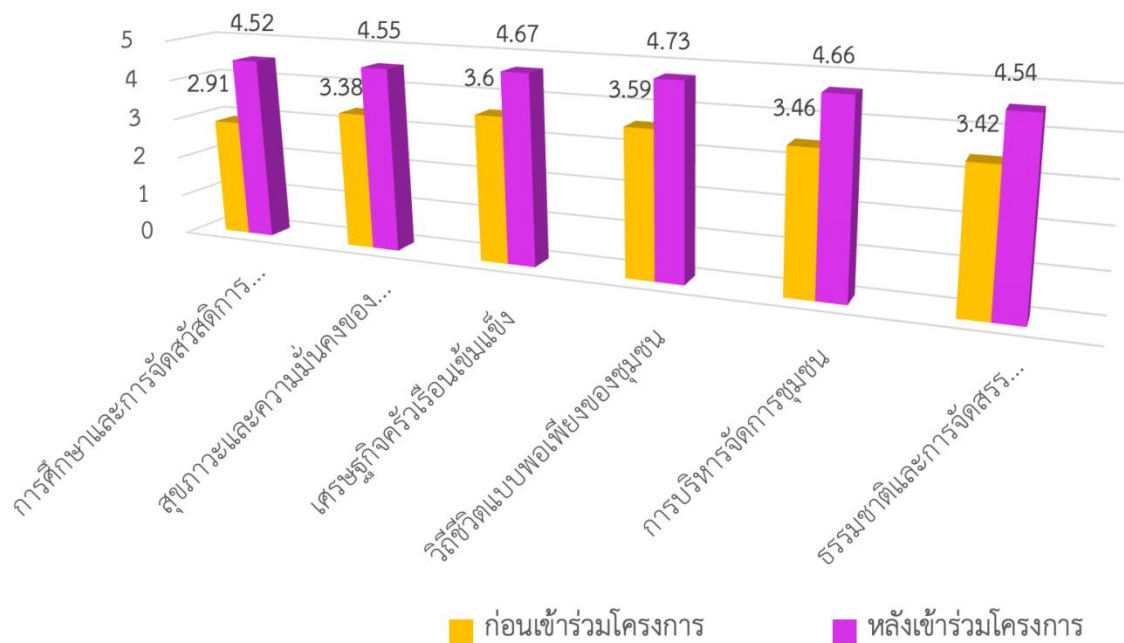
ที่	ประเด็นความคิดเห็น	ก่อนเข้าร่วมโครงการ			หลังเข้าร่วมโครงการ		
		\bar{X}	S.D.	การแปลความหมาย	\bar{X}	S.D.	การแปลความหมาย
ด้านเศรษฐกิจครัวเรือนเข้มแข็ง		3.60	0.37	มาก	4.67	0.47	มากที่สุด
11	ท่านไม่มีภาระหนี้สิน	3.63	0.33	มาก	4.62	0.58	มากที่สุด
12	ท่านมีรายได้เพียงพอกับรายจ่าย	3.53	0.40	มาก	4.60	0.56	มากที่สุด
13	ท่านมีทรัพย์สินที่ได้มาโดยสุจริต	3.70	0.32	มาก	4.70	0.36	มากที่สุด
14	ท่านได้ใช้ทรัพย์สินที่ได้มาโดยถูกต้องตามกฎหมาย	3.68	0.42	มาก	4.79	0.42	มากที่สุด
15	ท่านมีเงินฝากไว้กับสถาบันทางการเงิน	3.45	0.39	ปานกลาง	4.62	0.42	มากที่สุด
ด้านวิถีชีวิตแบบพอเพียงของชุมชน		3.59	0.40	มาก	4.73	0.44	มากที่สุด
16	ท่านเป็นกัลยาณมิตร/เป็นเพื่อนบ้านที่ดี ช่วยเหลือ แบ่งปัน	3.60	0.44	มาก	4.73	0.55	มากที่สุด
17	ท่านมีการดำเนินชีวิตแบบพอเพียง	3.56	0.30	มาก	4.74	0.40	มากที่สุด
18	ท่านเข้าร่วมการประชุม/การจัดเวทีประชาคมต่างๆ ในชุมชนอย่างสม่ำเสมอ	3.59	0.39	มาก	4.70	0.52	มากที่สุด
19	ท่านได้รับการปฏิบัติอย่างเท่าเทียมเสมอภาค	3.58	0.32	มาก	4.68	0.36	มากที่สุด
20	ท่านปรับตัวต่อการเปลี่ยนแปลงต่อสภาวะทางสังคมได้	3.61	0.54	มาก	4.79	0.38	มากที่สุด
ด้านการบริหารจัดการชุมชน		3.46	0.48	ปานกลาง	4.66	0.45	มากที่สุด
21	ท่านมีส่วนร่วมในการคิด ตัดสินใจ และดำเนินการในกิจกรรมของชุมชนอย่างเป็นอิสระ	3.51	0.37	มาก	4.64	0.38	มากที่สุด
22	ชุมชนของท่านมีแผนชุมชนในการกำหนดทิศทางการพัฒนาชุมชนของตนเองในอนาคต	3.41	0.58	ปานกลาง	4.55	0.52	มากที่สุด
23	คนในชุมชนของท่านรวมกลุ่มบริหารจัดการอาชีพหรือวิสาหกิจชุมชนร่วมกัน	3.41	0.49	ปานกลาง	4.66	0.51	มากที่สุด
24	ชุมชนของท่านมีผู้นำที่ดีและเก่ง มีความเอาใจใส่ช่วยเหลือและสามารถแก้ไขปัญหาชุมชนได้	3.52	0.51	มาก	4.71	0.48	มากที่สุด
25	ชุมชนของท่านมีความเกื้อกูล พึ่งพาซึ่งกันและกัน	3.43	0.45	ปานกลาง	4.72	0.38	มากที่สุด

ตาราง 10 ค่าเฉลี่ย ส่วนเบี่ยงเบนมาตรฐาน และแปลความหมายความสุขมวลรวมของชุมชน (ต่อ)

ที่	ประเด็นความคิดเห็น	ก่อนเข้าร่วมโครงการ			หลังเข้าร่วมโครงการ		
		\bar{X}	S.D.	การแปลความหมาย	\bar{X}	S.D.	การแปลความหมาย
	ด้านธรรมชาติและ การจัดสรรทรัพยากรชุมชน	3.42	0.47	ปานกลาง	4.54	0.47	มากที่สุด
26	ชุมชนมีระบบนิเวศที่สมดุล และมีพื้นที่สีเขียวในชุมชน	3.44	0.59	ปานกลาง	4.49	0.58	มาก
27	คนในชุมชนได้รับการเรียนรู้ธรรมชาติและสิ่งแวดล้อม	3.36	0.34	ปานกลาง	4.58	0.50	มากที่สุด
28	คนในชุมชนแสดงออกถึงการมีจิตสำนึก รักและห่วงหาต่อธรรมชาติและสิ่งแวดล้อมในชุมชน	3.44	0.58	ปานกลาง	4.54	0.19	มากที่สุด
29	คนในชุมชนมีความรัก ความผูกพัน และภูมิใจต่อชุมชนของตนเอง	3.41	0.26	ปานกลาง	4.55	0.51	มากที่สุด
30	คนในชุมชนปฏิบัติตามกฎ ระเบียบด้านสิ่งแวดล้อม	3.43	0.56	ปานกลาง	4.55	0.58	มากที่สุด
	รวม	3.39	0.50	ปานกลาง	4.61	0.52	มากที่สุด

จากตาราง 10 พบว่า คนในชุมชน จำนวนทั้งหมด 266 คน ก่อนเข้าร่วมโครงการ มีความสุขมวลรวมภาพรวมอยู่ระดับปานกลาง ($\bar{X}=3.39$, S.D. = 0.50) เมื่อพิจารณารายด้าน พบว่า ด้านการศึกษาและการจัดสวัสดิการชุมชนอยู่ระดับปานกลาง ($\bar{X}= 2.91$, S.D. = 0.59) ด้านสุขภาวะและความมั่นคงของครอบครัวอยู่ระดับปานกลาง ($\bar{X}= 3.38$, S.D. = 0.67) ด้านเศรษฐกิจครัวเรือนเข้มแข็งอยู่ระดับมาก ($\bar{X}= 3.60$, S.D. = 0.37) ด้านวิถีชีวิตแบบพอเพียงของชุมชนอยู่ระดับมาก ($\bar{X}= 3.59$, S.D. = 0.40) ด้านการบริหารจัดการชุมชนอยู่ระดับปานกลาง ($\bar{X}= 3.46$, S.D. = 0.48) และด้านธรรมชาติและ การจัดสรรทรัพยากรชุมชนอยู่ระดับปานกลาง ($\bar{X}= 3.42$, S.D. = 0.47) หลังเข้าร่วมโครงการมีความสุขมวลรวมภาพรวมอยู่ระดับมากที่สุด ($\bar{X}= 4.61$, S.D. = 0.52) เมื่อพิจารณารายด้าน พบว่า ด้านการศึกษาและการจัดสวัสดิการชุมชนอยู่ระดับมากที่สุด ($\bar{X}= 4.52$, S.D. = 0.63) ด้านสุขภาวะและความมั่นคงของครอบครัวอยู่ระดับมากที่สุด ($\bar{X}= 4.55$, S.D. = 0.64) ด้านเศรษฐกิจครัวเรือนเข้มแข็งอยู่ระดับมากที่สุด ($\bar{X}= 4.67$, S.D. = 0.47) ด้านวิถีชีวิตแบบพอเพียงของชุมชนอยู่ระดับมากที่สุด ($\bar{X}= 4.73$, S.D. = 0.44) ด้านการบริหารจัดการชุมชนอยู่ระดับมากที่สุด ($\bar{X}= 4.66$, S.D. = 0.45) และด้านธรรมชาติและ การจัดสรรทรัพยากรชุมชนอยู่ระดับมากที่สุด ($\bar{X}= 4.54$, S.D. = 0.47)

แผนภูมิแท่งแสดงการเปรียบเทียบความสุขมวลรวม (GVH) ของครัวเรือน
ภาพรวม และรายด้าน ก่อนและหลังเข้าร่วมโครงการ



จากแผนภูมิ พบว่า ครัวเรือนที่เข้าร่วมโครงการ มีความสุขมวลรวม (Gross Village Happiness: GVH) ในภาพรวมเพิ่มสูงขึ้น คิดเป็นร้อยละ 35.99 เมื่อพิจารณารายด้าน เรียงลำดับจากค่าเฉลี่ยที่เพิ่มสูงขึ้น จากมากที่สุดไปน้อยที่สุด ได้แก่ 1) ด้านการศึกษาและการจัดสวัสดิการชุมชน 2) ด้านการบริหารจัดการชุมชน 3) ด้านสุขภาพและความมั่นคงของครอบครัว 4) ด้านวิถีชีวิตแบบพอเพียงของชุมชน 5) ด้านธรรมชาติและ การจัดสรรทรัพยากรชุมชน และ 6) ด้านเศรษฐกิจครัวเรือนเข้มแข็ง

4. ข้อมูลความพึงพอใจของครัวเรือนที่มีต่อโครงการ

ตาราง 11 ค่าเฉลี่ย ส่วนเบี่ยงเบนมาตรฐาน และแปลความหมายความพึงพอใจของครัวเรือนที่มีต่อโครงการ

ที่	ประเด็นความคิดเห็น	\bar{X}	S.D.	แปลความหมาย
ด้านวิชาการ				
1	การถ่ายทอดความรู้เทคโนโลยี/นวัตกรรมของวิทยากรมีความชัดเจน	4.73	0.40	มากที่สุด
2	ความสามารถในการอธิบายเนื้อหา	4.70	0.50	มากที่สุด
3	การเชื่อมโยงเนื้อหาในการฝึกอบรม	4.67	0.44	มากที่สุด
4	ความครบถ้วนของเนื้อหาในการฝึกอบรม	4.71	0.46	มากที่สุด
5	การใช้เวลาตามที่กำหนดเหมาะสม	4.75	0.28	มากที่สุด
6	การตอบข้อซักถามในการฝึกอบรม	4.74	0.36	มากที่สุด
รวม		4.72	0.41	มากที่สุด
ด้านกระบวนการและขั้นตอนการให้บริการ				
7	กระบวนการ/ขั้นตอนการให้บริการอย่างเป็นระบบและมีความคล่องตัว	4.76	0.54	มากที่สุด
8	ความสะดวกสบายในการให้บริการ	4.68	0.48	มากที่สุด
9	ความชัดเจนในการอธิบาย ชี้แจง และแนะนำขั้นตอนสู่การปฏิบัติ	4.72	0.46	มากที่สุด
10	ประโยชน์และความรู้ที่ได้รับสามารถนำไปประยุกต์ใช้ในการประกอบอาชีพ	4.77	0.33	มากที่สุด
11	ความคุ้มค่า (ทรัพยากรแรงงาน และเวลา) ของการเข้ารับการอบรม	4.77	0.47	มากที่สุด
รวม		4.74	0.46	มากที่สุด
ด้านหลักสูตรและฝึกอบรม				
12	หลักสูตรทันสมัยและสอดคล้องกับความต้องการ	4.69	0.36	มากที่สุด
13	หลักสูตรมีประโยชน์ต่อการนำไปใช้	4.77	0.34	มากที่สุด
14	รูปแบบการฝึกอบรมมีความเหมาะสมสามารถก่อให้เกิดความเข้าใจ และเรียนรู้ได้อย่างมีประสิทธิภาพ	4.74	0.34	มากที่สุด
รวม		4.73	0.35	มากที่สุด
ด้านสถานที่/ ระยะเวลาในการจัดอบรม/ อาหารในการจัดอบรม				
15	สถานที่มีความเหมาะสม	4.72	0.53	มากที่สุด
16	ความพร้อมของอุปกรณ์วัสดุทัศนูปกรณ์	4.66	0.54	มากที่สุด
17	ระยะเวลาในการอบรมมีความเหมาะสม	4.64	0.53	มากที่สุด
18	อาหารมีความเหมาะสม	4.71	0.48	มากที่สุด
รวม		4.68	0.52	มากที่สุด

ตาราง 11 ค่าเฉลี่ย ส่วนเบี่ยงเบนมาตรฐาน และแปลความหมายความพึงพอใจของคร่ำเรือนที่มีต่อโครงการ (ต่อ)

ที่	ประเด็นความคิดเห็น	\bar{X}	S.D.	แปลความหมาย
ด้านประโยชน์ที่ได้รับ				
19	สามารถนำความรู้ที่ได้ไปประยุกต์ใช้ในการปฏิบัติงานได้จริง	4.74	0.50	มากที่สุด
20	สามารถนำความรู้ที่ได้ไปต่อยอดเชิงพาณิชย์/เพิ่มรายได้	4.70	0.51	มากที่สุด
21	สามารถนำความรู้ไปเผยแพร่	4.64	0.53	มากที่สุด
รวม		4.69	0.51	มากที่สุด
รวมทั้งสิ้น		4.71	0.45	มากที่สุด

จากตาราง 11 พบว่า คร่ำเรือนที่เข้าร่วมโครงการ จำนวนทั้งหมด 266 คน มีความพึงพอใจในภาพรวมอยู่ในระดับมากที่สุด ($\bar{X} = 4.71$, S.D. = 0.45) เมื่อพิจารณารายด้าน พบว่า ด้านวิทยากรอยู่ในระดับมากที่สุด ($\bar{X} = 4.72$, S.D. = 0.41) ด้านกระบวนการและขั้นตอนการให้บริการอยู่ในระดับมากที่สุด ($\bar{X} = 4.74$, S.D. = 0.35) ด้านหลักสูตรและฝึกอบรมอยู่ในระดับมากที่สุด ($\bar{X} = 4.73$, S.D. = 0.35) ด้านสถานที่/ ระยะเวลาในการจัดอบรม/ อาหารในการจัดอบรมอยู่ในระดับมากที่สุด ($\bar{X} = 4.68$, S.D. = 0.52) และด้านประโยชน์ที่ได้รับอยู่ในระดับมากที่สุด ($\bar{X} = 4.69$, S.D. = 0.51)

5. ข้อมูลความไม่พึงพอใจของคร่ำเรือนที่มีต่อโครงการ

ตาราง 12 ค่าเฉลี่ย ส่วนเบี่ยงเบนมาตรฐาน และแปลความหมายความไม่พึงพอใจของคร่ำเรือนที่มีต่อโครงการ

ที่	ประเด็นความคิดเห็น	\bar{X}	S.D.	แปลความหมาย
ด้านวิทยากร				
1	การถ่ายทอดความรู้เทคโนโลยี/นวัตกรรมของวิทยากรมีความชัดเจน	1.11	0.32	น้อยที่สุด
2	ความสามารถในการอธิบายเนื้อหา	1.37	0.48	น้อยที่สุด
3	การเชื่อมโยงเนื้อหาในการฝึกอบรม	1.22	0.42	น้อยที่สุด
4	ความครบถ้วนของเนื้อหาในการฝึกอบรม	1.21	0.41	น้อยที่สุด
5	การใช้เวลาตามที่กำหนดเหมาะสม	1.21	0.41	น้อยที่สุด
6	การตอบข้อซักถามในการฝึกอบรม	1.23	0.43	น้อยที่สุด
รวม		1.23	0.41	น้อยที่สุด
ด้านกระบวนการและขั้นตอนการให้บริการ				
7	กระบวนการ/ขั้นตอนการให้บริการอย่างเป็นระบบและมีความคล่องตัว	1.24	0.43	น้อยที่สุด
8	ความสะดวกสบายในการให้บริการ	1.34	0.48	น้อยที่สุด
9	ความชัดเจนในการอธิบาย ชี้แจง และแนะนำขั้นตอนสู่การปฏิบัติ	1.23	0.43	น้อยที่สุด
10	ประโยชน์และความรู้ที่ได้รับสามารถนำไปประยุกต์ใช้ในการประกอบอาชีพ	1.26	0.40	น้อยที่สุด
11	ความคุ้มค่า (ทรัพยากรแรงงาน และเวลา) ของการเข้ารับการอบรม	1.29	0.46	น้อยที่สุด
รวม		1.27	0.44	น้อยที่สุด

ที่	ประเด็นความคิดเห็น	\bar{X}	S.D.	แปลความหมาย
ด้านหลักสูตรและฝึกอบรม				
12	หลักสูตรทันสมัยและสอดคล้องกับความต้องการ	1.17	0.37	น้อยที่สุด
13	หลักสูตรมีประโยชน์ต่อการนำไปใช้	1.24	0.43	น้อยที่สุด
14	รูปแบบการฝึกอบรมมีความเหมาะสมสามารถก่อให้เกิดความเข้าใจ และเรียนรู้ได้อย่างมีประสิทธิภาพ	1.17	0.37	น้อยที่สุด
รวม		1.19	0.39	น้อยที่สุด
ด้านสถานที่/ ระยะเวลาในการจัดอบรม/ อาหารในการจัดอบรม				
15	สถานที่มีความเหมาะสม	1.11	0.32	น้อยที่สุด
16	ความพร้อมของอุปกรณ์โสตทัศนูปกรณ์	1.40	0.49	น้อยที่สุด
17	ระยะเวลาในการอบรมมีความเหมาะสม	1.18	0.38	น้อยที่สุด
18	อาหารมีความเหมาะสม	1.22	0.42	น้อยที่สุด
รวม		1.23	0.40	น้อยที่สุด
ด้านประโยชน์ที่ได้รับ				
19	สามารถนำความรู้ที่ได้ไปประยุกต์ใช้ในการปฏิบัติงานได้จริง	1.23	0.43	น้อยที่สุด
20	สามารถนำความรู้ที่ได้ไปต่อยอดเชิงพาณิชย์/เพิ่มรายได้	1.20	0.40	น้อยที่สุด
21	สามารถนำความรู้ไปเผยแพร่	1.13	0.34	น้อยที่สุด
รวม		1.19	0.39	น้อยที่สุด
รวม		1.23	0.42	น้อยที่สุด

จากตาราง 12 พบว่า ครูวีเรียนที่เข้าร่วมโครงการ จำนวนทั้งหมด 266 คน มีความไม่พึงพอใจในภาพรวมอยู่ในระดับน้อยที่สุด ($\bar{X} = 1.23$, S.D. = 0.42) เมื่อพิจารณารายด้าน พบว่า ด้านวิทยากรอยู่ในระดับไม่พึงพอใจน้อยที่สุด ($\bar{X} = 1.23$, S.D. = 0.41) ด้านกระบวนการและขั้นตอนการให้บริการอยู่ในระดับไม่พึงพอใจน้อยที่สุด ($\bar{X} = 1.27$, S.D. = 0.44) ด้านหลักสูตรและฝึกอบรมอยู่ในระดับไม่พึงพอใจน้อยที่สุด ($\bar{X} = 1.19$, S.D. = 0.39) ด้านสถานที่/ระยะเวลาในการจัดอบรม/ อาหารในการจัดอบรมอยู่ในระดับไม่พึงพอใจน้อยที่สุด ($\bar{X} = 1.23$, S.D. = 0.40) และด้านประโยชน์ที่ได้รับอยู่ในระดับไม่พึงพอใจน้อยที่สุด ($\bar{X} = 1.19$, S.D. = 0.39)

6. ข้อมูลความผูกพันที่มีต่อการดำเนินงานของมหาวิทยาลัย

ตาราง 13 ค่าเฉลี่ย ส่วนเบี่ยงเบนมาตรฐาน และแปลความหมายความผูกพันของคนในชุมชนที่มีการดำเนินงานของมหาวิทยาลัย

ที่	ประเด็นพิจารณา	\bar{X}	S.D.	การแปลความหมาย
1	มีความเชื่อมั่นต่อการให้บริการด้านชุมชน สามารถตอบสนองความต้องการของท่านได้เป็นอย่างดี	4.76	0.35	มากที่สุด
2	มีความประทับใจต่อการให้บริการที่ดีเยี่ยมของบุคลากร	4.69	0.38	มากที่สุด
3	มีความประทับใจต่อการให้บริการวิชาการ และตั้งใจจะมาเข้ารับบริการอย่างต่อเนื่อง	4.63	0.39	มากที่สุด
4	ท่านจะแนะนำ บอกต่อผู้อื่นหรือหน่วยงานอื่นที่เป็นประโยชน์ให้มาใช้บริการด้านการบริการวิชาการของมหาวิทยาลัยฯ	4.68	0.38	มากที่สุด
5	มีความยินดีจะให้ข้อมูลของการบริการวิชาการในทางที่ดี เชิงบวกกับหน่วยงานอื่น ๆ	4.52	0.438	มากที่สุด
6	มีความยินดีที่จะให้ข้อคิดเห็น / ข้อเสนอแนะ / ข้อร้องเรียน ที่จะเป็นประโยชน์ในการพัฒนาการให้บริการในครั้งถัดไป	4.61	0.386	มากที่สุด
7	ยินดีที่จะเข้าร่วมกิจกรรม / มีส่วนร่วมในการสนับสนุนและส่งเสริมการบริการวิชาการในกิจกรรมต่าง ๆ ของหน่วยงาน	4.66	0.344	มากที่สุด
8	หากท่านอยากทราบข้อมูลเกี่ยวกับการดำเนินงานด้านการบริการวิชาการของมหาวิทยาลัย ท่านสามารถสอบถามข้อมูลจากมหาวิทยาลัยด้วยความสะดวกและสบายใจ	4.55	0.412	มากที่สุด
รวม		4.64	0.38	มากที่สุด

จากตาราง 13 พบว่า ครีวเรือนที่เข้าร่วมโครงการ จำนวนทั้งหมด 266 คน มีความผูกพันต่อการดำเนินงานของมหาวิทยาลัยในภาพรวมอยู่ระดับมากที่สุด ($\bar{X} = 4.64$, S.D. = 0.38) เมื่อพิจารณารายการที่มีค่าเฉลี่ยมากที่สุด 3 ลำดับ ดังนี้

- 1) มีความเชื่อมั่นต่อการให้บริการด้านชุมชน สามารถตอบสนองความต้องการของท่านได้เป็นอย่างดี ($\bar{X} = 4.76$, S.D. = 0.35)
- 2) มีความประทับใจต่อการให้บริการที่ดีเยี่ยมของบุคลากร ($\bar{X} = 4.69$, S.D. = 0.38) และ 3) จะแนะนำ บอกต่อผู้อื่นหรือหน่วยงานอื่นที่เป็นประโยชน์ให้มาใช้บริการด้านการบริการวิชาการของมหาวิทยาลัยฯ ($\bar{X} = 4.68$, S.D. = 0.38)

เกณฑ์การแปลผลความหมาย

4.51 – 5.00	หมายถึง	ระดับคุณภาพชีวิต/ระดับความคิดเห็นมากที่สุด
3.51 – 4.50	หมายถึง	ระดับคุณภาพชีวิต/ระดับความคิดเห็นมาก
2.51 – 3.50	หมายถึง	ระดับคุณภาพชีวิต/ระดับความคิดเห็นปานกลาง
1.51 – 2.50	หมายถึง	ระดับคุณภาพชีวิต/ระดับความคิดเห็นน้อย
1.00 – 1.50	หมายถึง	ระดับคุณภาพชีวิต/ระดับความคิดเห็นน้อยที่สุด

7. ข้อมูลเชิงคุณภาพจากผลการสอบถามข้อมูลของครัวเรือน

จากผลการสอบถามข้อมูลของครัวเรือน ประกอบด้วย

7.1 องค์กรความรู้ที่ได้รับจากการเข้าร่วมโครงการ มีดังนี้

การสำรวจข้อมูลจากครัวเรือนที่เข้าร่วมโครงการในพื้นที่ที่ดำเนินกิจกรรม พบว่าในภาพรวมขององค์กรความรู้ที่ได้รับจากการเข้าร่วมโครงการ มีรายละเอียด ดังนี้

1) ความรู้จากการประยุกต์ใช้วิทยาศาสตร์ในชีวิตประจำวัน วิทยาศาสตร์ของการประกอบอาหาร เพื่อใช้ในการประกอบอาชีพที่หลากหลาย เช่น การใช้เครื่องมืออุปกรณ์วิทยาศาสตร์ในการชั่ง ตวง วัด ในการพัฒนาผลิตภัณฑ์อาหารและขนมอบ หลักการถนอมอาหารและการแปรรูปเนื้อสัตว์ ความรู้ในการนำไปใช้ทางการเกษตร องค์กรความรู้ในด้านการออกแบบบรรจุภัณฑ์ และการจำหน่ายสินค้า เป็นต้น

2) องค์กรความรู้ด้านการบริหารจัดการผลิตภัณฑ์ชุมชนและเทคโนโลยีที่เกี่ยวข้อง ผู้เข้าร่วมโครงการ ได้รับความรู้เกี่ยวกับหลักการผลิตที่เป็นมาตรฐานสากล การควบคุมคุณภาพสินค้า การจัดการต้นทุน และการตลาดเชิงรุกทั้งในรูปแบบออนไลน์และออฟไลน์ นอกจากนี้ยังมีการถ่ายทอดความรู้ด้านนวัตกรรมและเทคโนโลยีที่สามารถนำมาประยุกต์ใช้กับภูมิปัญญาท้องถิ่นเพื่อเพิ่มมูลค่าให้กับผลิตภัณฑ์

3) ความรู้เกี่ยวกับการออกแบบและพัฒนาผลิตภัณฑ์ ควบคุมคุณภาพผลิตภัณฑ์ การตลาดและการสร้างมูลค่าเพิ่ม

4) การจัดทำบัญชีครัวเรือนเป็นความรู้ให้จัดการเศรษฐกิจในครอบครัวได้

5) การผลิตสื่อในการจัดการฐานการเรียนรู้เกษตรอินทรีย์

6) การพัฒนาผลิตภัณฑ์ไข่เค็ม น้ำพริกกากหมู

7) การปลูกพืชผักสวนครัว การเลี้ยงสัตว์

8) การพัฒนาผลิตภัณฑ์เครื่องจักสาน

9) การผลิตผลิตภัณฑ์ในครัวเรือน ได้แก่ แชมพูสมุนไพร สบู่เหลวสมุนไพร น้ำยาซักผ้า น้ำยาล้างจาน น้ำยาปรับผ้านุ่ม สบู่ น้ำยาล้างห้องน้ำ และน้ำยาถูพื้น

10) การทำไม้กวาดทางมะพร้าว

11) การประชาสัมพันธ์ การถ่ายคลิปลิงวิดีโอแบบง่ายลงสื่อออนไลน์

12) ความรู้เกี่ยวกับสุขภาวะ สุขภาพจิต

13) การผลิตขนมไทยโบราณ กง เกลอ

7.2 ทักษะที่ได้รับหลังจากเข้าร่วมโครงการ มีดังนี้

ทักษะที่เกิดขึ้นจากการเข้าร่วมโครงการของประชาชน มีดังนี้

1) ทักษะทางด้านอาชีพ

2) ทักษะการผลิตที่เป็นไปตามมาตรฐานคุณภาพ

3) ทักษะด้านเทคโนโลยีและนวัตกรรม

4) ทักษะการทำงานร่วมกับผู้อื่น

5) ทักษะการสื่อสาร

6) ความเป็นผู้นำ

7.3 การนำความรู้ที่ได้รับไปใช้ประโยชน์ มีดังนี้

ครัวเรือนได้นำความรู้ที่ได้รับจากการเข้าร่วมโครงการพัฒนาคุณภาพชีวิตและยกระดับเศรษฐกิจฐานรากสามารถนำความรู้ที่ได้รับไปใช้ในครัวเรือน การสร้างอาชีพทั้งอาชีพหลักและอาชีพเสริม เพิ่มรายได้ลดรายจ่ายในครัวเรือน รวมทั้งการนำความรู้ที่ได้ไปเผยแพร่ให้กับในคนในชุมชน นอกจากนี้ ยังมีการนำความรู้ด้านการบริหารจัดการไปใช้ในการสร้างความร่วมมือ ภายในชุมชนเพื่อการผลิตและจำหน่ายสินค้าอย่างเป็นระบบ

7.4 คุณภาพชีวิต (หรือสภาพการดำรงชีวิตในสังคมปัจจุบัน) หลังจากเข้าร่วมโครงการ พบว่า

7.4.1 การเปลี่ยนแปลงคุณภาพชีวิต

- ส่งเสริมความสุขและความมั่นใจในการดำรงชีวิต
- ทำให้มีอาชีพเสริม
- ทำให้ลดรายจ่ายและเพิ่มรายได้
- มีคุณภาพชีวิตที่ดีขึ้น

7.4.2 การเปลี่ยนแปลงด้านรายได้

- ทำให้สามารถเพิ่มรายได้มากขึ้น
- สามารถลดรายจ่ายจากการทำผลิตภัณฑ์สำหรับใช้ในครัวเรือน
- ลดรายจ่ายในการซื้อสินค้า

7.4.3 การเปลี่ยนแปลงด้านอาชีพ

- สามารถทำเป็นอาชีพเสริมได้และเพิ่มรายได้
- มีช่องทางการโปรโมทสินค้า ช่องทางการจำหน่ายผลิตภัณฑ์ในรูปแบบออนไลน์

7.4.4 การเปลี่ยนแปลงด้านวิถีชีวิต

- มีความรักและภาคภูมิใจในศิลปวัฒนธรรม
- ชุมชนมีความเป็นอยู่ที่ดีขึ้น
- มีการปรับตัวให้อยู่อย่างมีความสุขกับสิ่งรอบตัว
- มีความรักความสามัคคีมากขึ้น
- มีความความสนใจกับภูมิปัญญาท้องถิ่นมากขึ้น และเห็นคุณค่าของทรัพยากรที่มีในชุมชน

7.4.5 การเปลี่ยนแปลงด้านสุขภาพ

- มีสุขภาพกายและสุขภาพจิตที่ดีขึ้นจากการเข้าร่วมกิจกรรม และมีการรวมกลุ่มกันทางสังคมมากขึ้น

7.4.6 การเปลี่ยนแปลงด้านแนวปฏิบัติทางการเกษตร

- มีความเข้าใจในการปฏิบัติการด้านการเกษตรตามหลักวิชาการมากขึ้น
- ชุมชนเริ่มให้ความสำคัญกับแนวทางการผลิตที่ยั่งยืนและเป็นมิตรกับสิ่งแวดล้อม
- การดำเนินชีวิตตามแนวเกษตรพอเพียง

7.4.7 การเปลี่ยนแปลงด้านสิ่งแวดล้อมในการดำรงชีวิต

- มีการปลูกพืชผักสวนครัว ปลูกสมุนไพรเพิ่มมากขึ้น ช่วยเพิ่มพื้นที่สีเขียวให้ชุมชน
- ใช้วัสดุธรรมชาติช่วยลดผลกระทบต่อสิ่งแวดล้อม ส่งเสริมการอนุรักษ์ทรัพยากรธรรมชาติและ

พัฒนาระบบเศรษฐกิจสีเขียวในชุมชน

8. ข้อเสนอแนะเพิ่มเติมของครัวเรือน

ข้อเสนอแนะเพิ่มเติมของครัวเรือน มีดังนี้

1. มีความต้องการให้จัดโครงการอย่างต่อเนื่อง มีการต่อยอดโครงการ
2. มีความต้องการต่อยอดผลิตภัณฑ์ที่ได้รับรองมาตรฐานการผลิต
3. เสนอให้มีการสร้างศูนย์การเรียนรู้ระดับชุมชน
4. มีความต้องการพัฒนาผลิตภัณฑ์ ส่งเสริมการขายสินค้า และเพิ่มช่องทางตลาดมากขึ้น
5. ส่งเสริมการใช้พืชสมุนไพรในท้องถิ่นมาแปรรูปเป็นผลิตภัณฑ์ให้หลากหลาย
6. เสนอให้มหาวิทยาลัย ฯ เป็นแกนกลางช่วยในการรวมกลุ่มเพื่อการพัฒนาสินค้า และจำหน่ายสินค้าในรูปของกลุ่มอาชีพ
7. เสนอให้มีการดำเนินโครงการที่เน้นการพัฒนาสุขภาพผู้สูงอายุ เนื่องจากในชุมชนส่วนใหญ่เป็นผู้สูงอายุ
8. เสนอให้มีการโครงการที่เกี่ยวกับการพัฒนา/ปรับปรุงสิ่งแวดล้อมในชุมชน
9. เสนอให้มีโครงการที่ส่งเสริมการใช้ประโยชน์จากวัสดุเหลือทิ้ง หรือวัสดุทางการเกษตรในชุมชนมาพัฒนาผลิตภัณฑ์ที่สร้างมูลค่า เช่น การทำปุ๋ยชีวภาพ ปุ๋ยอินทรีย์
10. มีความต้องการส่งเสริมให้เกิดชุมชนต้นแบบในด้านการทำการเกษตรอินทรีย์ และการทำการเกษตรพอเพียง
11. มีความต้องการส่งเสริมกลุ่มอาชีพขนมไทย หรืออาหารพื้นถิ่นที่มีความโดดเด่น และเป็นเอกลักษณ์ชุมชน

9. ปัญหา อุปสรรค แนวทางแก้ไข และข้อเสนอแนะเพิ่มเติมในการดำเนินโครงการครั้งนี้

9.1 ปัญหา อุปสรรค ในการดำเนินโครงการครั้งนี้

1. พื้นที่ดำเนินการมีความห่างไกลจากมหาวิทยาลัยราชภัฏพระนครศรีอยุธยา ส่งผลต่อการติดตามการดำเนินงานของประชาชนในพื้นที่
2. ความหลากหลายของความต้องการในการพัฒนาอาชีพของแต่ละพื้นที่
3. ข้อจำกัดในการจัดสรรงบประมาณให้ตรงกับความต้องการของประชาชน
4. ผู้ผลิตยังคงขาดมาตรฐานการผลิตที่เป็นสากล รวมถึงการใช้เครื่องมือและอุปกรณ์ที่ไม่ทันสมัย ทำให้ไม่สามารถเพิ่มปริมาณการผลิตให้เพียงพอต่อความต้องการของตลาดได้
5. ชุมชนยังขาดความเข้าใจในการสร้างแพลตฟอร์มการขายออนไลน์ การผลิตเนื้อหาทางการตลาด และการออกแบบบรรจุภัณฑ์ที่น่าสนใจและเป็นมิตรกับสิ่งแวดล้อม

9.2 แนวทางแก้ไขในการดำเนินโครงการครั้งนี้

1. การติดต่อประสานงาน หรือติดตามการดำเนินกิจกรรมผ่านผู้นำชุมชน และ/หรือตัวแทนหน่วยงานราชการส่วนท้องถิ่น และ/หรือการติดต่อผ่านช่องทางโทรศัพท์ หรือ Social network เช่น Line, Facebook
2. การจัดกลุ่มอาชีพตามความต้องการที่เหมาะสม และสนับสนุนให้เกิดการรวมกลุ่มอาชีพ
3. การแสวงหางบประมาณร่วมจากผู้นำชุมชน และการปรับเปลี่ยนรูปแบบกิจกรรมให้เหมาะสม และมีความเป็นไปได้ทั้งการดำเนินงาน และการเบิกจ่ายงบประมาณ
4. ควรส่งเสริมให้การยกระดับมาตรฐานการผลิตและคุณภาพ

5. ควรมีการจัดการหรือสนับสนุนเครื่องมือและอุปกรณ์การผลิตที่ทันสมัยมากขึ้น เพื่อเพิ่มประสิทธิภาพในการผลิตและลดภาระแรงงาน รวมถึงการจัดอบรมการใช้เทคโนโลยีอย่างถูกวิธี

9.3 ข้อเสนอแนะเพิ่มเติมในการดำเนินโครงการครั้งนี้

1. การดำเนินโครงการด้วยการส่งเสริมการมีส่วนร่วมของหน่วยงานหลายภาคส่วน โดยเฉพาะหน่วยงานราชการส่วนท้องถิ่น เพื่อให้การดำเนินโครงการมีรูปแบบที่เหมาะสมกับบริบทพื้นที่ทั้งในมิติทรัพยากรท้องถิ่น แนวทางหรือรูปแบบการประกอบอาชีพในภาพรวมของชุมชน รวมทั้งมิติของประชาชนในชุมชน

2. การแสวงหาความร่วมมือกับหน่วยงานภาครัฐ ๆ หรือเอกชนที่สามารถสนับสนุนงบประมาณ โดยเฉพาะในส่วนของการจัดหาเครื่องมือ อุปกรณ์ขนาดใหญ่ รวมทั้งการการจัดทำโครงการร่วมกันเพื่อให้เกิดผลสำเร็จในการพัฒนาชุมชนอย่างเป็นรูปธรรม

3. ควรสร้างระบบเครือข่ายความร่วมมือระหว่างชุมชน เพื่อแลกเปลี่ยนองค์ความรู้และทรัพยากร รวมถึงจัดทำฐานข้อมูลผู้ผลิตและผลิตภัณฑ์ของแต่ละตำบลเพื่อเป็นแหล่งอ้างอิงและสร้างโอกาสทางธุรกิจในอนาคต

4. ควรส่งเสริมการประยุกต์ใช้เทคโนโลยีและนวัตกรรม ในกระบวนการผลิตและคุณภาพของผลิตภัณฑ์

5. ควรพัฒนาชุมชนให้เป็นแหล่งท่องเที่ยวเชิงวัฒนธรรมและหัตถกรรม

ผลการประเมินผลกระทบทางสังคมจากการลงทุน (SROI)

ผลการประเมินผลกระทบทางสังคมจากการลงทุน (SROI)

ตารางแสดงเส้นทางผลกระทบทางสังคมของการดำเนินงานโครงการ

ปัจจัยนำเข้า (Input)	กิจกรรม (Activities)	ผลผลิต (Output)	ผู้ใช้ประโยชน์ (User)	ผลลัพธ์ (Outcome)	ผลกระทบ (Impact)
<ul style="list-style-type: none"> งบประมาณจำนวน 4,299,450.60 บาท อาจารย์และเจ้าหน้าที่จำนวน 159 คน นักศึกษาจำนวน 215 คน 	<ul style="list-style-type: none"> กิจกรรมภายในโครงการจำนวน 101 กิจกรรม ภายใต้การดำเนินงานของ 4 หน่วยงาน 	<ul style="list-style-type: none"> ความรู้ที่ได้รับจากโครงการคิดเป็นร้อยละ 94.80 ทักษะในการประกอบอาชีพคิดเป็นร้อยละ 94.00 นวัตกรรมจำนวน 12 นวัตกรรม 	ครูวีรเอนที่เข้าร่วมโครงการจำนวน 266 ครูวีรเอน	<ul style="list-style-type: none"> รายได้ของครูวีรเอนสูงขึ้นร้อยละ 38.75 ลดรายจ่ายของครูวีรเอนเดือนละ 835 บาท ลดต้นทุนของครูวีรเอนเดือนละ 3 บาท 	<ul style="list-style-type: none"> ความสุขมวลรวมของครูวีรเอนสูงขึ้นร้อยละ 35.99 คุณภาพชีวิตของครูวีรเอนเพิ่มสูงขึ้นร้อยละ 41.16

ผลการประเมินผลกระทบทางสังคมจากการลงทุน (SROI) มีค่าเท่ากับ 9.12

ภาคผนวก

ภาคผนวก ก.
คำสั่งแต่งตั้งคณะกรรมการดำเนินงาน



คำสั่งมหาวิทยาลัยราชภัฏพระนครศรีอยุธยา
ที่ ๑๐๘/๒๕๖๖

เรื่อง แต่งตั้งคณะกรรมการดำเนินงาน

โครงการพัฒนาคุณภาพชีวิตและยกระดับรายได้ให้กับคนในชุมชนฐานราก

ตามที่มหาวิทยาลัยราชภัฏพระนครศรีอยุธยาได้มอบหมายให้สถาบันวิจัยและพัฒนาเป็นหน่วยงานรับผิดชอบการดำเนินงานและกำกับติดตามโครงการพัฒนาคุณภาพชีวิตและยกระดับรายได้ให้กับคนในชุมชนฐานราก ซึ่งอยู่ภายใต้โครงการยุทธศาสตร์การพัฒนาท้องถิ่นของมหาวิทยาลัยราชภัฏพระนครศรีอยุธยา นั้น

เนื่องจากได้มีการเปลี่ยนแปลงคณะกรรมการผู้รับผิดชอบการดำเนินงาน และเพื่อให้การดำเนินงานโครงการพัฒนาคุณภาพชีวิตและยกระดับรายได้ให้กับคนในชุมชนฐานรากของมหาวิทยาลัยราชภัฏพระนครศรีอยุธยา เป็นไปด้วยความเรียบร้อยและมีประสิทธิภาพ อาศัยอำนาจตามความในมาตรา ๒๗ และ มาตรา ๓๑ แห่งพระราชบัญญัติมหาวิทยาลัยราชภัฏ พ.ศ. ๒๕๔๗ จึงยกเลิคำสั่งมหาวิทยาลัยราชภัฏพระนครศรีอยุธยา ที่ ๕๗๖/๒๕๖๔ ลงวันที่ ๒๑ มกราคม พ.ศ. ๒๕๖๔ และแต่งตั้งคณะกรรมการดำเนินงานโครงการพัฒนาคุณภาพชีวิตและยกระดับรายได้ให้กับคนในชุมชนฐานรากใหม่ ดังรายละเอียดต่อไปนี้

๑. รองอธิการบดีฝ่ายวิจัย นวัตกรรมและพัฒนาท้องถิ่น		ที่ปรึกษา
๒. ผู้อำนวยการสถาบันวิจัยและพัฒนา		ประธานกรรมการ
๓. คณบดีคณะศึกษาศาสตร์		กรรมการ
๔. คณบดีคณะมนุษยศาสตร์และสังคมศาสตร์		กรรมการ
๕. คณบดีคณะวิทยาการจัดการ		กรรมการ
๖. คณบดีคณะวิทยาศาสตร์และเทคโนโลยี		กรรมการ
๗. ผู้อำนวยการสำนักวิทยบริการและเทคโนโลยีสารสนเทศ		กรรมการ
๘. รองคณบดีคณะศึกษาศาสตร์		กรรมการ
๙. รองคณบดีมนุษยศาสตร์และสังคมศาสตร์		กรรมการ
๑๐. รองคณบดีคณะวิทยาการจัดการ		กรรมการ
๑๑. รองคณบดีคณะวิทยาศาสตร์และเทคโนโลยี		กรรมการ
๑๒. รองผู้อำนวยการสำนักวิทยบริการและเทคโนโลยีสารสนเทศ		กรรมการ
๑๓. อาจารย์ ดร. นรเศรษฐ์	เศษ	กรรมการ
๑๔. นางสาวพิชวรรณ	เกษม	กรรมการ
๑๕. นางอุษณภัส	เจริญใจ	กรรมการ
๑๖. นางสาวเจนจิรา	พิศตร	กรรมการ
๑๗. ว่าที่ร้อยตรีศุภกฤต	ตรีประดับ	กรรมการ

/๑๘. นางสาวปิธวรรณ.

(๒)

๑๘. นางสาววิไลวรรณ	สังฤทธิ	กรรมการ
๑๙. นางสิริลักษณ์	วงศ์ป้อม	กรรมการ
๒๐. นางสาววิศรา	แก่นสุทร	กรรมการ
๒๑. นางนภารัตน์	พุ่มฤกษ์	กรรมการ
๒๒. นางละเอียด	รามคุณ	กรรมการ
๒๓. นางสาวบงกช	สมพริ้ง	กรรมการ
๒๔. นายรัฐพงษ์	สารเมฆ	กรรมการ
๒๕. อาจารย์ ดร.จิราภรณ์	มีสง่า	กรรมการและเลขานุการ
๒๖. นางสาวสุธีรา	มุลดี	กรรมการและผู้ช่วยเลขานุการ

มีหน้าที่ ดังนี้

๑. จัดทำแผนงาน โครงการและงบประมาณ ที่สอดคล้องกับนโยบาย ยุทธศาสตร์ และเป้าหมายที่คณะกรรมการขับเคลื่อนยุทธศาสตร์การพัฒนาท้องถิ่นกำหนด
๒. ส่งเสริม สนับสนุน ส่งเสริม กำกับและติดตามการดำเนินงานโครงการพัฒนาคุณภาพชีวิตและยกระดับรายได้ให้กับคนในชุมชนฐานรากของหน่วยงานให้เป็นไปพร้อมเป้าหมาย
๓. จัดให้มีการบูรณาการการทำงานร่วมกับทุกหน่วยงานภายในมหาวิทยาลัย และประสานความร่วมมือกับหน่วยงานภาครัฐ ภาคเอกชน และภาคประชาสังคมที่เกี่ยวข้อง เพื่อให้การขับเคลื่อนการดำเนินงานโครงการพัฒนาคุณภาพชีวิตและยกระดับรายได้ให้กับคนในชุมชนฐานรากของหน่วยงานให้เป็นไปตามเป้าหมาย
๔. ศึกษา วิเคราะห์ บริการวิชาการ หรือวิจัย และแสวงหาแนวทางการพัฒนาท้องถิ่นในพื้นที่เป้าหมาย
๕. ประสานงานการดำเนินงานของคณะกรรมการดำเนินงานโครงการพัฒนาคุณภาพชีวิตและยกระดับรายได้ให้กับคนในชุมชนฐานราก
๖. ขับเคลื่อนการดำเนินงานโครงการพัฒนาคุณภาพชีวิตและยกระดับรายได้ให้กับคนในชุมชนฐานรากตามแผนงานและโครงการที่กำหนด
๗. ดำเนินการซื้อจ้าง เบิกจ่ายเงินและจัดทำบัญชีใช้จ่ายให้ถูกต้อง
๘. ประเมินผลหลังจากเสร็จสิ้นโครงการ/กิจกรรม และสรุป/รายงานความก้าวหน้าผลการดำเนินงานต่อคณะกรรมการขับเคลื่อนยุทธศาสตร์การพัฒนาท้องถิ่นของมหาวิทยาลัยราชภัฏพระนครศรีอยุธยา ทุก ๑ เดือน/ ๓ เดือน/ ๔ เดือน / ๑๒ เดือน
๙. ปฏิบัติหน้าที่อื่น ๆ ตามที่ได้รับมอบหมาย

ทั้งนี้ให้คณะกรรมการทุกท่านปฏิบัติหน้าที่ให้เกิดผลดีต่อทางราชการ ตั้งแต่วันที่ เป็นต้นไป

สั่ง ณ วันที่ ๓๐ มกราคม พ.ศ. ๒๕๖๖

(รองศาสตราจารย์ ดร.รุชธี ประดับเห็ชร์)
อธิการบดีมหาวิทยาลัยราชภัฏพระนครศรีอยุธยา

ภาคผนวก ข.
แบบสอบถามของโครงการ



แบบสอบถาม (ก่อนเข้าร่วม)

โครงการพัฒนาคุณภาพชีวิตและยกระดับเศรษฐกิจฐานราก ประจำปีงบประมาณ พ.ศ. 2568 (ภายใต้โครงการยุทธศาสตร์เพื่อการพัฒนาท้องถิ่น)

คำชี้แจง:

1. แบบสอบถามฉบับนี้มุ่งศึกษาคุณภาพชีวิตและการยกระดับเศรษฐกิจฐานราก ประจำปีงบประมาณ พ.ศ. 2568 ซึ่งประกอบด้วย 2 ตอน ได้แก่ ตอนที่ 1 ข้อมูลทั่วไป ตอนที่ 2 สภาพปัจจุบันที่เกิดขึ้นเกี่ยวกับคุณภาพชีวิตและการยกระดับเศรษฐกิจฐานราก
2. ขอให้ท่านตอบแบบสอบถามตามสภาพความเป็นจริง คำตอบของท่านถือเป็นความลับ จะไม่ส่งผลกระทบต่อท่าน การประมวลผลและนำเสนอข้อมูลจะเป็นไปในภาพรวมเท่านั้น การตอบคำถามของท่านมีความสำคัญและมีคุณค่าเป็นอย่างยิ่งในการนำไปสู่การพัฒนาคุณภาพชีวิตและการยกระดับเศรษฐกิจฐานรากให้กับคนในชุมชนต่อไปในอนาคต

คณะผู้จัดทำ
มหาวิทยาลัยราชภัฏพระนครศรีอยุธยา

ตอนที่ 1 ข้อมูลทั่วไป

คำชี้แจง: โปรดทำเครื่องหมาย ✓ ใน □ หน้าข้อหรือเติมคำ/ข้อความในช่องว่างที่ตรงกับข้อมูลส่วนบุคคลของท่าน

1. รหัสผู้ให้ข้อมูล

.....

2. ท่านเข้าร่วมกิจกรรมที่จัดขึ้นโดยสาขาวิชา

คณะ.....

3. ท่านเข้าร่วมกิจกรรมที่จัดขึ้นในพื้นที่ตำบลอำเภอ.....

จังหวัด.....

4. เพศ

ชาย

หญิง

5. อายุ

น้อยกว่า 30 ปี

30-40 ปี

41-50 ปี

51-60 ปี

มากกว่า 60 ปี

6. ระดับการศึกษาสูงสุด

ไม่ได้เรียนหนังสือ

ประถมศึกษา

มัธยมศึกษา

อนุปริญญา

ปริญญาตรี

สูงกว่าปริญญาตรี

7. การประกอบอาชีพหลัก

เกษตรกร

ข้าราชการ/รัฐวิสาหกิจ

พนักงาน/รับจ้าง

ค้าขาย/ธุรกิจส่วนตัว

แม่บ้าน/พ่อบ้าน

อื่นๆระบุ.....

8. รายได้เฉลี่ยต่อเดือนของครัวเรือน

5,001 – 10,000 บาท

10,001 – 15,000 บาท

15,001 – 20,000 บาท

20,001 – 25,000 บาท

25,001 – 30,000 บาท

มากกว่า 30,000 บาท

รายได้เฉลี่ยต่อเดือนของครัวเรือน (รวมทุกรายการ) บาท

9. สถานภาพทางเศรษฐกิจของครอบครัว (เมื่อเทียบระหว่างรายได้กับรายจ่าย และเงินออมกับหนี้สิน)

รายได้มากกว่ารายจ่าย และมีเงินเหลือเก็บ

รายได้มากกว่ารายจ่าย แต่ไม่มีเงินเหลือเก็บ

รายได้มากกว่ารายจ่าย แต่มีหนี้สิน

รายได้ใกล้เคียงหรือเท่ากับรายจ่าย

รายได้น้อยกว่ารายจ่าย แต่ไม่มีหนี้สิน

รายได้น้อยกว่ารายจ่าย และมีหนี้สิน

ตอนที่ 2 สภาพปัจจุบันที่เกิดขึ้นเกี่ยวกับคุณภาพชีวิตและการยกระดับเศรษฐกิจฐานราก

คำชี้แจง: โปรดทำเครื่องหมาย ✓ ในช่องระดับการเปลี่ยนแปลงที่ตรงกับสภาพความเป็นจริงของท่าน

ที่	รายการที่พิจารณา	ระดับของสภาพปัจจุบันที่เกิดขึ้น				
		มากที่สุด	มาก	ปานกลาง	น้อย	น้อยที่สุด
ด้านการศึกษา						
1	มีองค์ความรู้ในการพัฒนาอาชีพ ยกย่องอาชีพ/ยกย่องระดับสินค้า					
2	มีความรู้ ประสบการณ์ที่สามารถนำไปใช้ในการพัฒนาคุณภาพชีวิต/ยกย่องระดับรายได้					
3	มีความรู้ และมีทักษะทางสังคม					
4	มีความรู้ และมีทักษะในการประกอบอาชีพ (ทักษะการทำงานเป็นทีม ทักษะการสื่อสาร ทักษะการคิดแก้ปัญหา)					
5	มีความรู้และมีทักษะด้านการเงิน การบริหารจัดการรายได้					
ด้านเศรษฐกิจ/การเงิน						
6	มีการสร้าง/ส่งเสริมอาชีพให้แก่คนชุมชน					
7	มีการสร้าง/ส่งเสริม/เพิ่มรายได้ให้แก่คนชุมชน					
8	มีกลุ่มอาชีพ/กลุ่มวิสาหกิจชุมชนที่เอื้อประโยชน์กับชุมชน					
9	มีการจัดทำบัญชีครัวเรือน /การออมเงิน					
10	มีการลดรายจ่ายในครัวเรือน					
ด้านการมีส่วนร่วมและภาคีเครือข่าย						
11	มีความร่วมมือกันในการดำเนินงานของชุมชน					
12	มีความร่วมมือระหว่างชุมชนและหน่วยงานของภาครัฐ/ภาคเอกชน/หน่วยงานอื่นๆ					
13	มีการพัฒนา ส่งเสริมศูนย์การเรียนรู้ระหว่างชุมชนและหน่วยงานของภาครัฐ/ภาคเอกชน/หน่วยงานอื่นๆ					
14	มีการขยายโอกาสในการดำเนินงานระหว่างชุมชนกับหน่วยงานภาครัฐ/ภาคเอกชน/หน่วยงานอื่นๆ					
15	มีช่องทางการสื่อสารที่ดีระหว่างชุมชนกับหน่วยงานของภาครัฐ/ภาคเอกชน/หน่วยงานอื่นๆ					
ด้านสุขภาวะ (ร่างกาย/จิตใจ)						
16	สุขภาพร่างกายของท่าน แข็งแรง ไม่เจ็บป่วย					
17	สุขภาวะทางจิตใจดี					
18	ความภาคภูมิใจต่อตนเอง/ชุมชนในการมีส่วนร่วมในการพัฒนาชุมชน					
19	ความรู้สึกปลอดภัยในพื้นที่ชุมชน					
20	ความเชื่อมั่นและภาคภูมิใจในผู้นำชุมชน หน่วยงานสนับสนุนและผู้เกี่ยวข้อง					

ที่	รายการที่พิจารณา	ระดับของสภาพปัจจุบันที่เกิดขึ้น				
		มากที่สุด	มาก	ปานกลาง	น้อย	น้อยที่สุด
ด้านสิ่งแวดล้อม						
21	ปริมาณมลพิษในชุมชน (มลพิษทางดิน มลพิษทางน้ำ มลพิษทางอากาศ มลพิษทางเสียง มลพิษทางกลิ่น มลพิษขยะมูลฝอย และสารพิษต่างๆ)					
22	ปริมาณของพื้นที่สีเขียวในชุมชน					
23	ชุมชนมีการจัดการทรัพยากร และสิ่งแวดล้อมเป็นระบบ/มีประสิทธิภาพ					
24	การเข้าถึงระบบสาธารณสุขปกเอบที่เพียงพอต่อการใช้งาน/การดำเนินชีวิต					
25	ความเป็นระเบียบเรียบร้อยของการอยู่ร่วมกันในสังคม การปฏิบัติตาม กฎ ระเบียบข้อบังคับ กฎหมายของคนในชุมชน					

ข้อเสนอแนะอื่นๆ

.....

.....

.....

.....

.....

.....



แบบสอบถาม (หลังเข้าร่วม)

โครงการพัฒนาคุณภาพชีวิตและยกระดับเศรษฐกิจฐานราก ประจำปีงบประมาณ พ.ศ. 2568 (ภายใต้โครงการยุทธศาสตร์เพื่อการพัฒนาท้องถิ่น)

คำชี้แจง:

1. แบบสอบถามฉบับนี้มุ่งศึกษาคุณภาพชีวิตและการยกระดับเศรษฐกิจฐานราก ประจำปีงบประมาณ พ.ศ. 2568 ซึ่งประกอบด้วย 6 ตอน ได้แก่ ตอนที่ 1 ข้อมูลทั่วไป ตอนที่ 2 สภาพปัจจุบันที่เกิดขึ้นเกี่ยวกับคุณภาพชีวิตและการยกระดับเศรษฐกิจฐานราก ตอนที่ 3 การสำรวจความพึงพอใจ และความไม่พึงพอใจที่มีต่อการให้บริการวิชาการ ตอนที่ 4 การสอบถามข้อมูลเชิงคุณภาพของการเปลี่ยนแปลงที่เกิดขึ้นหลังร่วมโครงการ ตอนที่ 5 การสำรวจความผูกพันที่มีต่อการดำเนินงานของมหาวิทยาลัยด้านการบริการวิชาการ และตอนที่ 6 ข้อเสนอแนะเพิ่มเติม

2. ขอให้ท่านตอบแบบสอบถามตามสภาพความเป็นจริง คำตอบของท่านถือเป็นความลับจะไม่ส่งผลกระทบต่อท่าน การประมวลผลและนำเสนอข้อมูลจะเป็นไปในภาพรวมเท่านั้น การตอบคำถามของท่านมีความสำคัญและมีคุณค่าเป็นอย่างยิ่งในการนำไปสู่การพัฒนาคุณภาพชีวิตและการยกระดับเศรษฐกิจฐานรากให้กับคนในชุมชนต่อไปในอนาคต

คณะผู้จัดทำ
มหาวิทยาลัยราชภัฏพระนครศรีอยุธยา

ตอนที่ 1 ข้อมูลทั่วไป

คำชี้แจง: โปรดทำเครื่องหมาย ✓ ใน □ หน้าข้อ หรือเติมคำ/ข้อความในช่องว่างที่ตรงกับข้อมูลส่วนบุคคลของท่าน

4. รหัสผู้ให้ข้อมูล

.....

5. ท่านเข้าร่วมกิจกรรมที่จัดขึ้นโดยสาขาวิชา

คณะ.....

6. ท่านเข้าร่วมกิจกรรมที่จัดขึ้นในพื้นที่หมู่บ้าน.....ตำบล.....อำเภอ.....

จังหวัด.....

4. เพศ

ชาย

หญิง

5. อายุ

น้อยกว่า 30 ปี

30-40 ปี

41-50 ปี

51-60 ปี

มากกว่า 60 ปี

6. ระดับการศึกษาสูงสุด

ไม่ได้เรียนหนังสือ

ประถมศึกษา

มัธยมศึกษา

อนุปริญญา

ปริญญาตรี

สูงกว่าปริญญาตรี

7. การประกอบอาชีพหลัก

เกษตรกร

ข้าราชการ/รัฐวิสาหกิจ

พนักงาน/รับจ้าง

ค้าขาย/ธุรกิจส่วนตัว

แม่บ้าน/พ่อบ้าน

อื่นๆระบุ.....

8. รายได้เฉลี่ยต่อเดือนของครัวเรือนที่เพิ่มขึ้นจากการร่วมโครงการ.....

บาท

9. ค่าใช้จ่ายที่ลดลงหลังเข้าร่วมโครงการ คิดเป็นจำนวนเงินทั้งหมด

บาท

10. การลดต้นทุนในการผลิตของครัวเรือน (ถ้ามี) คิดเป็นจำนวนเงินทั้งหมด

บาท

11. สถานภาพทางเศรษฐกิจของครอบครัว (เมื่อเทียบระหว่างรายได้กับรายจ่าย และเงินออมกับหนี้สิน)

รายได้มากกว่ารายจ่าย และมีเงินเหลือเก็บ

รายได้มากกว่ารายจ่าย แต่ไม่มีเงินเหลือเก็บ

รายได้มากกว่ารายจ่าย แต่มีหนี้สิน

รายได้ใกล้เคียงหรือเท่ากับรายจ่าย

รายได้น้อยกว่ารายจ่าย แต่ไม่มีหนี้สิน

รายได้น้อยกว่ารายจ่าย และมีหนี้สิน

ตอนที่ 2 สภาพปัจจุบันที่เกิดขึ้นเกี่ยวกับคุณภาพชีวิตและการยกระดับเศรษฐกิจฐานราก

คำชี้แจง: โปรดทำเครื่องหมาย ✓ ในช่องระดับการเปลี่ยนแปลงที่ตรงกับสภาพความเป็นจริงของท่าน

ที่	รายการที่พิจารณา	ระดับของสภาพปัจจุบันที่เกิดขึ้น				
		มากที่สุด	มาก	ปานกลาง	น้อย	น้อยที่สุด
ด้านการศึกษา						
1	มีองค์ความรู้ในการพัฒนาอาชีพ ยกระดับอาชีพ/ยกระดับสินค้า					
2	มีความรู้ ประสบการณ์ที่สามารถนำไปใช้ในการพัฒนาคุณภาพชีวิต/ยกระดับรายได้					
3	มีความรู้ และมีทักษะทางสังคม					
4	มีความรู้ และมีทักษะในการประกอบอาชีพ (ทักษะการทำงานเป็นทีม ทักษะการสื่อสาร ทักษะการคิดแก้ปัญหา)					
5	มีความรู้และมีทักษะด้านการเงิน การบริหารจัดการรายได้					
ด้านเศรษฐกิจ/การเงิน						
6	มีการสร้าง/ส่งเสริมอาชีพให้แก่คนชุมชน					
7	มีการสร้าง/ส่งเสริม/เพิ่มรายได้ให้แก่คนชุมชน					
8	มีกลุ่มอาชีพ/กลุ่มวิสาหกิจชุมชนที่เอื้อประโยชน์กับชุมชน					
9	มีการจัดทำบัญชีครัวเรือน /การออมเงิน					
10	มีการลดรายจ่ายในครัวเรือน					
ด้านการมีส่วนร่วมและภาคีเครือข่าย						
11	มีความร่วมมือกันในการดำเนินงานของชุมชน					
12	มีความร่วมมือระหว่างชุมชนและหน่วยงานของภาครัฐ/ภาคเอกชน/หน่วยงานอื่นๆ					
13	มีการพัฒนา ส่งเสริมศูนย์การเรียนรู้ระหว่างชุมชนและหน่วยงานของภาครัฐ/ภาคเอกชน/หน่วยงานอื่นๆ					
14	มีการขยายโอกาสในการดำเนินงานระหว่างชุมชนกับหน่วยงานภาครัฐ/ภาคเอกชน/หน่วยงานอื่นๆ					
15	มีช่องทางการสื่อสารที่ดีระหว่างชุมชนกับหน่วยงานของภาครัฐ/ภาคเอกชน/หน่วยงานอื่นๆ					
ด้านสุขภาพ (ร่างกาย/จิตใจ)						
16	สุขภาพร่างกายของท่าน แข็งแรง ไม่เจ็บป่วย					
17	สุขภาพทางจิตใจดี					
18	ความภาคภูมิใจต่อตนเอง/ชุมชนในการมีส่วนร่วมในการพัฒนาชุมชน					
19	ความรู้สึกลดท้อในพื้นที่ชุมชน					
20	ความเชื่อมั่นและภาคภูมิใจในผู้นำชุมชน หน่วยงานสนับสนุนและผู้เกี่ยวข้อง					

ที่	รายการที่พิจารณา	ระดับของสภาพปัจจุบันที่เกิดขึ้น				
		มากที่สุด	มาก	ปานกลาง	น้อย	น้อยที่สุด
	ด้านสิ่งแวดล้อม					
21	ปริมาณมลพิษในชุมชน (มลพิษทางดิน มลพิษทางน้ำ มลพิษทางอากาศ มลพิษทางเสียง มลพิษทางกลิ่น มลพิษขยะมูลฝอย และสารพิษต่างๆ)					
22	ปริมาณของพื้นที่สีเขียวในชุมชน					
23	ชุมชนมีการจัดการทรัพยากร และสิ่งแวดล้อมเป็นระบบ/มีประสิทธิภาพ					
24	การเข้าถึงระบบสาธารณูปโภคที่เพียงพอต่อการใช้งาน/การดำเนินชีวิต					
25	ความเป็นระเบียบเรียบร้อยของการอยู่ร่วมกันในสังคม การปฏิบัติตามกฎ ระเบียบข้อบังคับ กฎหมายของคนในชุมชน					

ตอนที่ 3 การสำรวจความพึงพอใจ และความไม่พึงพอใจที่มีต่อการให้บริการวิชาการ

คำชี้แจง : โปรดทำเครื่องหมาย ✓ ในช่อง “ระดับความพึงพอใจ” **หรือ** “ระดับความไม่พึงพอใจ” (อย่างใดอย่างหนึ่ง) ต่อประเด็นความพึงพอใจและไม่พึงพอใจต่อการบริการวิชาการ

ระดับความพึงพอใจ

- 5 = ความพึงพอใจมากที่สุด
- 4 = ความพึงพอใจมาก
- 3 = ความพึงพอใจปานกลาง
- 2 = ความพึงพอใจน้อย
- 1 = ความพึงพอใจน้อยที่สุด

ระดับความไม่พึงพอใจ

- 5 = มีความไม่พึงพอใจในด้านนั้น ๆ ในระดับมากที่สุด
- 4 = มีความไม่พึงพอใจในด้านนั้น ๆ ในระดับมาก
- 3 = มีความไม่พึงพอใจในด้านนั้น ๆ ในระดับปานกลาง
- 2 = มีความไม่พึงพอใจในด้านนั้น ๆ ในระดับน้อย
- 1 = มีความไม่พึงพอใจในด้านนั้น ๆ ในระดับน้อยที่สุด

ประเด็นความพึงพอใจ/ ไม่พึงพอใจต่อการบริการวิชาการ	ระดับความพึงพอใจ					ระดับความไม่พึงพอใจ				
	5	4	3	2	1	5	4	3	2	1
1. ด้านวิทยากร										
1.1 การถ่ายทอดความรู้เทคโนโลยี/นวัตกรรมของวิทยากรมีความชัดเจน										
1.2 ความสามารถในการอธิบายเนื้อหา										
1.3 การเชื่อมโยงเนื้อหาในการฝึกอบรม										
1.4 ความครบถ้วนของเนื้อหาในการฝึกอบรม										
1.5 การใช้เวลาตามที่กำหนดเหมาะสม										
1.6 การตอบข้อซักถามในการฝึกอบรม										

ประเด็นความพึงพอใจ/ ไม่พึงพอใจต่อการบริการวิชาการ	ระดับความพึงพอใจ					ระดับความไม่พึงพอใจ				
	5	4	3	2	1	5	4	3	2	1
2. ด้านกระบวนการและขั้นตอนการให้บริการ										
2.1 กระบวนการ/ขั้นตอนการให้บริการอย่างเป็นระบบและมีความคล่องตัว										
2.2 ความสะดวกสบายในการให้บริการ										
2.3 ความชัดเจนในการอธิบาย ชี้แจง และแนะนำขั้นตอนสู่การปฏิบัติ										
2.4 ประโยชน์และความรู้ที่ได้รับสามารถนำไปประยุกต์ใช้ในการประกอบอาชีพ										
2.5 ความคุ้มค่า (ทรัพยากรแรงงาน และเวลา) ของการเข้ารับการอบรม										
3. ด้านหลักสูตรและฝึกอบรม										
3.1 หลักสูตรทันสมัยและสอดคล้องกับความต้องการ										
3.2 หลักสูตรมีประโยชน์ต่อการนำไปใช้										
3.3 รูปแบบการฝึกอบรมมีความเหมาะสมสามารถก่อให้เกิดความเข้าใจและเรียนรู้ได้อย่างมีประสิทธิภาพ										
4. ด้านสถานที่/ ระยะเวลาในการจัดอบรม/ อาหารในการจัดอบรม										
4.1 สถานที่มีความเหมาะสม										
4.2 ความพร้อมของอุปกรณ์โสตทัศนูปกรณ์										
4.3 ระยะเวลาในการอบรมมีความเหมาะสม										
4.4 อาหารมีความเหมาะสม										
5. ด้านประโยชน์ที่ได้รับ										
5.1 สามารถนำความรู้ที่ได้ไปประยุกต์ใช้ในการปฏิบัติงานได้จริง										
5.2 สามารถนำความรู้ที่ได้ไปต่อยอดเชิงพาณิชย์/เพิ่มรายได้										
5.3 สามารถนำความรู้ไปเผยแพร่										

ตอนที่ 4 การสอบถามข้อมูลเชิงคุณภาพของการเปลี่ยนแปลงที่เกิดขึ้นหลังร่วมโครงการ

คำชี้แจง: โปรดเขียนระบุข้อมูลตามสภาพความเป็นจริงของท่าน

1. องค์กรความรู้ที่ท่านได้รับจากการเข้าร่วมโครงการ

.....

.....

2. ทักษะต่างๆ ที่ท่านได้รับหลังจากเข้าร่วมโครงการ

.....
.....
.....

3. ท่านนำความรู้ที่ได้รับไปใช้ประโยชน์อย่างไรบ้าง

.....
.....
.....

4. ท่านมีการเปลี่ยนแปลงคุณภาพชีวิต หรือเกิดผลกระทบทางสังคมจากการลงทุน (SROI) อย่างไรบ้าง
หลังจากเข้าร่วมโครงการ

4.1 การเปลี่ยนแปลงคุณภาพชีวิต

.....
.....
.....

4.2 การเปลี่ยนแปลงด้านรายได้

.....
.....
.....

4.3 การเปลี่ยนแปลงด้านอาชีพ

.....
.....
.....

4.4 การเปลี่ยนแปลงด้านวิถีชีวิต

.....
.....
.....

4.5 การเปลี่ยนแปลงด้านสุขภาพ

.....
.....
.....

4.6 การเปลี่ยนแปลงด้านแนวปฏิบัติทางการเกษตร

.....
.....

4.7 การเปลี่ยนแปลงด้านสิ่งแวดล้อมในการดำรงชีวิต

.....
.....

ตอนที่ 5 การสำรวจความผูกพันที่มีต่อการดำเนินงานของมหาวิทยาลัยด้านการบริการวิชาการ

คำชี้แจง: โปรดทำเครื่องหมาย ✓ ในช่องระดับความผูกพันของท่านที่มีต่อการดำเนินงานของมหาวิทยาลัย โดย
ใช้การพิจารณา ดังนี้

5=ความผูกพันมากที่สุด 4=ความผูกพันมาก 3=ความผูกพันปานกลาง

2=ความผูกพันน้อย 1=ความผูกพันน้อยที่สุด

ประเด็นความผูกพันต่อการดำเนินงานด้านการบริการวิชาการ	ระดับความผูกพัน				
	5	4	3	2	1
1. ท่านมีความเชื่อมั่นต่อการให้บริการด้านชุมชน สามารถตอบสนองความต้องการของท่านได้เป็นอย่างดี					
2. ท่านมีความประทับใจต่อการให้บริการที่ดีเยี่ยมของบุคลากร					
3. ท่านมีความประทับใจต่อการให้บริการวิชาการ และตั้งใจจะมาเข้ารับบริการอย่างต่อเนื่อง					
4. ท่านจะแนะนำ บอกต่อผู้อื่นหรือหน่วยงานอื่นที่เป็นประโยชน์ให้มาใช้บริการด้านการบริการวิชาการของมหาวิทยาลัยฯ					
5. ท่านมีความยินดีจะให้ข้อมูลของการบริการวิชาการในทางที่ดี เชิงบวกกับหน่วยงานอื่น ๆ					
6. ท่านมีความยินดีที่จะให้ข้อคิดเห็น / ข้อเสนอแนะ / ข้อร้องเรียน ที่จะ เป็นประโยชน์ในการพัฒนาการให้บริการในครั้งถัดไป					
7. ท่านยินดีที่จะเข้าร่วมกิจกรรม / มีส่วนร่วมในการสนับสนุนและส่งเสริมการบริการวิชาการ ในกิจกรรมต่าง ๆ ของหน่วยงาน					
8. หากท่านอยากทราบข้อมูลเพิ่มเติมเกี่ยวกับการดำเนินงานด้านการบริการวิชาการของมหาวิทยาลัยฯ ท่านสามารถสอบถามข้อมูลจากมหาวิทยาลัยด้วยความสะดวกและสบายใจ					

ตอนที่ 6 ข้อเสนอแนะเพิ่มเติม

คำชี้แจง: โปรดเขียนระบุข้อมูลเพื่อให้ข้อเสนอแนะ สำหรับนำไปสู่การพัฒนาโครงการ

.....
.....

ขอขอบพระคุณอย่างสูงที่ให้ความร่วมมือในการตอบแบบสอบถาม



แบบประเมินความสุขมวลรวมของชุมชน
(Gross Village Happiness : GVH)
โครงการพัฒนาคุณภาพชีวิตและยกระดับเศรษฐกิจฐานราก
ประจำปีงบประมาณ พ.ศ. 2568
(ภายใต้โครงการยุทธศาสตร์เพื่อการพัฒนาท้องถิ่น)

มหาวิทยาลัยราชภัฏพระนครศรีอยุธยา

2568

แบบประเมินความสุขมวลรวมของชุมชน (Gross Village Happiness : GVH)
โครงการพัฒนาคุณภาพชีวิตและยกระดับเศรษฐกิจฐานราก
ประจำปีงบประมาณ พ.ศ. 2568

คำชี้แจง:

1. แบบประเมินฉบับนี้มุ่งศึกษาความสุขมวลรวมของชุมชนที่เข้าร่วมโครงการพัฒนาคุณภาพชีวิตและยกระดับเศรษฐกิจฐานราก ประจำปีงบประมาณ พ.ศ. 2568 ซึ่งประกอบด้วย 3 ตอน ได้แก่ ตอนที่ 1 ข้อมูลทั่วไป ตอนที่ 2 ความสุขมวลรวมของชุมชนในโครงการพัฒนาคุณภาพชีวิตและยกระดับเศรษฐกิจฐานราก ตอนที่ 3 ความคิดเห็น/ข้อเสนอแนะเพิ่มเติม

2. ขอให้ท่านตอบแบบประเมินตามสภาพความเป็นจริง คำตอบของท่านถือเป็นความลับจะไม่ส่งผลกระทบต่อท่าน การประมวลผลและนำเสนอข้อมูลจะเป็นไปในภาพรวมเท่านั้น การตอบคำถามของท่านมีความสำคัญและมีคุณค่าเป็นอย่างยิ่งในการนำไปสู่การพัฒนาคุณภาพชีวิตและการยกระดับเศรษฐกิจฐานรากให้กับคนในชุมชนฐานรากต่อไปในอนาคต

คณะผู้จัดทำ
มหาวิทยาลัยราชภัฏพระนครศรีอยุธยา

ตอนที่ 1 ข้อมูลทั่วไป

คำชี้แจง: โปรดทำเครื่องหมาย ✓ ใน หน้าข้อ หรือเติมคำ/ข้อความในช่องว่างที่ตรงกับข้อมูลส่วนบุคคลของท่าน

a. รหัสผู้ให้ข้อมูล

.....

b. ท่านเข้าร่วมกิจกรรมที่จัดขึ้นโดยสาขาวิชา

.....คณะ.....

c. ท่านเข้าร่วมกิจกรรมที่จัดขึ้นในพื้นที่ตำบล

.....จังหวัด.....

4. เพศ

ชาย

หญิง

5. อายุ

น้อยกว่า 30 ปี

30-40 ปี

41-50 ปี

51-60 ปี

มากกว่า 60 ปี

6. ระดับการศึกษาสูงสุด

ไม่ได้เรียนหนังสือ

ประถมศึกษา

มัธยมศึกษา

อนุปริญญา

ปริญญาตรี

สูงกว่าปริญญาตรี

7. การประกอบอาชีพหลัก

เกษตรกร

ข้าราชการ/รัฐวิสาหกิจ

พนักงาน/รับจ้าง

ค้าขาย/ธุรกิจส่วนตัว

แม่บ้าน/พ่อบ้าน

อื่นๆระบุ.....

ตอนที่ 2 ความสุขมวลรวมของชุมชนในโครงการพัฒนาคุณภาพชีวิตและยกระดับเศรษฐกิจฐานราก

คำชี้แจง: โปรดทำเครื่องหมาย ✓ ในช่องระดับการปฏิบัติที่ตรงกับสภาพความเป็นจริงของท่าน

ที่	รายการที่พิจารณา	ระดับการปฏิบัติ				
		มากที่สุด	มาก	ปานกลาง	น้อย	น้อยที่สุด
ด้านการศึกษาและการจัดสวัสดิการชุมชน						
1	ท่านได้รับการศึกษาที่มีคุณภาพ สามารถนำมาประยุกต์ใช้ในการดำรงชีวิตประจำวันได้					
2	ท่านได้รับโอกาสในการเรียนรู้ และเข้าถึงแหล่งเรียนรู้ในชุมชนได้อย่างเท่าเทียม					
3	คนในชุมชนนำภูมิปัญญาท้องถิ่นมาพัฒนาต่อยอด และสร้างมูลค่าเพิ่มได้มากขึ้น					
4	ในชุมชนมีกองทุนสวัสดิการไว้ให้การช่วยเหลือ สนับสนุนคนในชุมชนอย่างทั่วถึง					
5	ชุมชนมีกิจกรรมส่งเสริมคุณธรรม จริยธรรมให้แก่คนทุกเพศทุกวัยในชุมชนอย่างทั่วถึง					
ด้านสุขภาพและความมั่นคงของครอบครัว						
6	ท่านมีสุขภาพร่างกายดี แข็งแรง					
7	ท่านมีสุขภาพจิตใจที่ดี					
8	ครอบครัวของท่านมีความอบอุ่น					
9	ครอบครัวมีความปลอดภัยในชีวิตและทรัพย์สิน					
10	สมาชิกในครอบครัวพึ่งตนเองได้					
ด้านเศรษฐกิจครัวเรือนเข้มแข็ง						
11	ท่านไม่มีภาระหนี้สิน					
12	ท่านมีรายได้เพียงพอกับรายจ่าย					
13	ท่านมีทรัพย์สินที่ได้มาโดยสุจริต					
14	ท่านได้ใช้ทรัพย์สินที่ได้มาโดยถูกต้องตามกฎหมาย					
15	ท่านมีเงินฝากไว้กับสถาบันทางการเงิน					
ด้านวิถีชีวิตแบบพอเพียงของชุมชน						
16	ท่านเป็นกัลยาณมิตร หรือเป็นเพื่อนบ้านที่ดี มีการช่วยเหลือแบ่งปัน					
17	ท่านมีการดำเนินชีวิตแบบพอเพียง					
18	ท่านเข้าร่วมการประชุม/การจัดเวทีประชาคมต่างๆในชุมชนอย่างสม่ำเสมอ					
19	ท่านได้รับการปฏิบัติอย่างเท่าเทียมเสมอภาค					

ที่	รายการที่พิจารณา	ระดับการปฏิบัติ				
		มากที่สุด	มาก	ปานกลาง	น้อย	น้อยที่สุด
20	ท่านปรับตัวต่อการเปลี่ยนแปลงต่อสภาวะทางสังคมได้					
ด้านการบริหารจัดการชุมชน						
21	ท่านมีส่วนร่วมในการคิด ตัดสินใจ และดำเนินการในกิจกรรมของชุมชนอย่างเป็นอิสระ					
22	ชุมชนของท่านมีแผนชุมชนในการกำหนดทิศทางการพัฒนาชุมชนของตนเองในอนาคต					
23	คนในชุมชนของท่านรวมกลุ่มบริหารจัดการอาชีพหรือวิสาหกิจชุมชนร่วมกัน					
24	ชุมชนของท่านมีผู้นำที่ดีและเก่ง มีความเอาใจใส่ ช่วยเหลือ และสามารถแก้ไขปัญหาชุมชนได้					
25	ชุมชนของท่านมีความเกื้อกูล พึ่งพาซึ่งกันและกัน					

ด้านธรรมชาติและ การจัดสรรทรัพยากรชุมชน						
26	ชุมชนมีระบบนิเวศที่สมดุล และมีพื้นที่สีเขียวในชุมชน					
27	คนในชุมชนได้รับการเรียนรู้ธรรมชาติและสิ่งแวดล้อม					
28	คนในชุมชนแสดงออกถึงการมีจิตสำนึก รักและหวงแหนต่อธรรมชาติและสิ่งแวดล้อมในชุมชน					
29	คนในชุมชนมีความรัก ความผูกพัน และภูมิใจต่อชุมชนของตนเอง					
30	คนในชุมชนปฏิบัติตามกฎ ระเบียบด้านสิ่งแวดล้อม					

ตอนที่ 3 ความคิดเห็น/ข้อเสนอแนะเพิ่มเติม

คำชี้แจง: โปรดทำเครื่องหมาย ✓ ใน หน้าข้อ หรือเติมข้อความเพื่อให้ความคิดเห็น/ข้อเสนอแนะเพิ่มเติมสำหรับนำไปสู่การพัฒนาโครงการ

ท่านคิดว่าตัวท่านมีความสุขโดยภาพรวม อยู่ในระดับใด

มากที่สุด มาก ปานกลาง น้อย น้อยที่สุด

ท่านมีความคิดเห็น/ข้อเสนอแนะเพิ่มเติมอย่างไรสำหรับนำไปสู่การพัฒนาโครงการ

.....

.....

.....

ขอขอบพระคุณที่ให้ความร่วมมือในการตอบแบบประเมิน

ภาคผนวก ค.

QR Code รายงานผลการดำเนินงานโครงการพัฒนาคุณภาพชีวิตและ
ยกระดับเศรษฐกิจฐานราก ประจำปีงบประมาณ พ.ศ. 2568
ฉบับสมบูรณ์ของแต่ละหน่วยงาน

คณะวิทยาศาสตร์และเทคโนโลยี คณะครุศาสตร์
คณะวิทยาการจัดการ และคณะมนุษยศาสตร์และสังคมศาสตร์



ภาคผนวก ง.
โครงการส่งเสริม สนับสนุนการบริหารจัดการ
โครงการพัฒนาคุณภาพชีวิต และยกระดับเศรษฐกิจฐานราก
ประจำปีงบประมาณ 2568 โดยสถาบันวิจัยและพัฒนา

โครงการส่งเสริม สนับสนุนการบริหารจัดการโครงการพัฒนาคุณภาพชีวิต
และยกระดับเศรษฐกิจฐานราก ประจำปีงบประมาณ 2568
ภาพกิจกรรม การขับเคลื่อน ส่งเสริม สนับสนุน พัฒนาศักยภาพบุคลากรที่ดำเนินงานโครงการพัฒนา
คุณภาพชีวิต และยกระดับเศรษฐกิจฐานราก และการแลกเปลี่ยนเรียนรู้
ร่วมกับมหาวิทยาลัยราชภัฏนครราชสีมา ณ มหาวิทยาลัยราชภัฏนครราชสีมา
และ Kantary Hotel and Serviced Apartments Korat จังหวัดนครราชสีมา



ภาพกิจกรรม การประชุมติดตามการดำเนินงานโครงการ



ภาพกิจกรรม การติดตามและประเมินผลการดำเนินงานโครงการ
 พื้นที่ ชุมชนกระแซง ตำบลกระแซง อำเภอบางไทร จังหวัดพระนครศรีอยุธยา
 โดยการดำเนินงานโครงการของ สาขาวิชานิติศาสตร์ดิจิทัล คณะมนุษยศาสตร์และสังคมศาสตร์



พื้นที่ ตำบลบ้านพราน อำเภอแสวงหา จังหวัดอ่างทอง
 โดยการดำเนินงานโครงการของ คณะวิทยาศาสตร์และเทคโนโลยี มหาวิทยาลัยราชภัฏพระนครศรีอยุธยา



พื้นที่ตำบลไทรน้อย อำเภอบางบาล จังหวัดพระนครศรีอยุธยา
 โดยการดำเนินงานโครงการของ คณะวิทยาการจัดการ



พื้นที่จังหวัดอ่างทอง และจังหวัดพระนครศรีอยุธยา
 โดยการดำเนินงานโครงการของ คณะครุศาสตร์





มหาวิทยาลัยราชภัฏพระนครศรีอยุธยา

เลขที่ 96 ถ.ปรีดีพนมยงค์ ต.ประตูชัย อ.พระนครศรีอยุธยา

จ.พระนครศรีอยุธยา รหัสไปรษณีย์ 13000

โทรศัพท์ 0 3527 6555-9 โทรสาร : 0 3532 2076

<https://www.aru.ac.th>