



ระเบียบมหาวิทยาลัยราชภัฏพระนครศรีอยุธยา
ว่าด้วย เครื่องแบบ เครื่องแต่งกายพนักงานมหาวิทยาลัยและผู้ทรงคุณวุฒิ
พ.ศ. ๒๕๖๒

โดยที่เป็นการสมควรปรับปรุงแก้ไขระเบียบว่าด้วยเครื่องแบบและเครื่องแต่งกายพนักงานมหาวิทยาลัยและผู้ทรงคุณวุฒิ สังกัดมหาวิทยาลัยราชภัฏพระนครศรีอยุธยา เพื่อความเป็นระเบียบเรียบร้อยเหมาะสมกับงานพิธีการต่างๆ ของมหาวิทยาลัยราชภัฏพระนครศรีอยุธยา

อาศัยอำนาจตามความในมาตรา ๑๘ (๒) แห่งพระราชบัญญัติมหาวิทยาลัยราชภัฏ พ.ศ.๒๕๔๗ และ มาตรา ๖๕/๑ แห่งพระราชบัญญัติระเบียบข้าราชการพลเรือนในสถาบันอุดมศึกษา พ.ศ.๒๕๔๗ และที่แก้ไขเพิ่มเติม (ฉบับที่ ๒) พ.ศ. ๒๕๕๑ (ฉบับที่ ๓) พ.ศ. ๒๕๕๙ ประกอบกับที่ประชุมสภามหาวิทยาลัยราชภัฏพระนครศรีอยุธยา ในคราวประชุมครั้งที่ ๕/๒๕๖๑ เมื่อวันที่ ๙ พฤษภาคม พ.ศ. ๒๕๖๑ จึงวางระเบียบไว้ดังต่อไปนี้

ข้อ ๑ ระเบียบนี้เรียกว่า “ระเบียบมหาวิทยาลัยราชภัฏพระนครศรีอยุธยา ว่าด้วย เครื่องแบบ เครื่องแต่งกายพนักงานมหาวิทยาลัยและผู้ทรงคุณวุฒิ พ.ศ. ๒๕๖๒”

ข้อ ๒ ระเบียบนี้ให้ใช้บังคับตั้งแต่วันถัดจากวันประกาศเป็นต้นไป

ข้อ ๓ ให้ยกเลิก

(๑) ระเบียบมหาวิทยาลัยราชภัฏพระนครศรีอยุธยา ว่าด้วย เครื่องแบบพนักงานมหาวิทยาลัย พ.ศ. ๒๕๕๓

(๒) ระเบียบมหาวิทยาลัยราชภัฏพระนครศรีอยุธยา ว่าด้วย เครื่องแบบพนักงานมหาวิทยาลัย (ฉบับที่ ๒)

พ.ศ. ๒๕๕๓

ข้อ ๔ ในระเบียบนี้

“มหาวิทยาลัย” หมายความว่า มหาวิทยาลัยราชภัฏพระนครศรีอยุธยา

“สภามหาวิทยาลัย” หมายความว่า สภามหาวิทยาลัยราชภัฏพระนครศรีอยุธยา

“อธิการบดี” หมายความว่า อธิการบดีมหาวิทยาลัยราชภัฏพระนครศรีอยุธยา

“พนักงาน” หมายความว่า พนักงานมหาวิทยาลัยที่ได้รับการจ้างตามสัญญาจ้างให้ทำงานในมหาวิทยาลัยราชภัฏพระนครศรีอยุธยา โดยได้รับค่าจ้างจากเงินงบประมาณแผ่นดินหรือเงินรายได้ของมหาวิทยาลัยราชภัฏพระนครศรีอยุธยา

“ผู้ทรงคุณวุฒิ” หมายความว่า ผู้ทรงคุณวุฒิในสภามหาวิทยาลัยราชภัฏพระนครศรีอยุธยา หรือ กรรมการอื่นที่สภามหาวิทยาลัยราชภัฏพระนครศรีอยุธยาแต่งตั้ง

ข้อ ๕ ให้อธิการบดีรักษาการตามระเบียบนี้ และให้มีอำนาจวินิจฉัย ติความปัญหาเกี่ยวกับการปฏิบัติ ตามระเบียบนี้ คำวินิจฉัยของอธิการบดีให้เป็นที่สิ้นสุด

ส่วนที่ ๑

เครื่องแบบพนักงานมหาวิทยาลัยและผู้ทรงคุณวุฒิ

ข้อ ๖ เครื่องแบบพนักงานและผู้ทรงคุณวุฒิ

(ก) เครื่องแบบพิธีการสำหรับพนักงาน และผู้ทรงคุณวุฒิ มี ๔ ประเภท

(๑) เครื่องแบบปกติขาว

(๒) เครื่องแบบครึ่งยศ

(๓) เครื่องแบบเต็มยศ

(๔) เครื่องแบบสโมสร

(ข) เครื่องแบบปฏิบัติราชการ สำหรับพนักงาน

ข้อ ๗ เครื่องแบบพิธีการ

(ก) เครื่องแบบปกติขาวชาย ประกอบด้วย

(๑) หมวก ทรงหม้อตาลสีขาว กระจับปี่ทำด้วยหนังหรือวัสดุเทียมสีดำ สายรัดคาง สีทอง กว้าง ๑ เซนติเมตร มีดุมโลหะตราครุฑพ่าห์ขนาดเล็กสีทองติดที่ข้างหมวกข้างละ ๑ ดุม ผ้าพันหมวกเป็นแถบ ลายถักสีขาว หน้าหมวกติดตราครุฑพ่าห์ปักดึ้นสีทองสูง ๕ เซนติเมตร บนหมอนสักหลาดสีขาว

(๒) เสื้อแบบราชการสีขาวที่แนบสาบอกกลัดดุมโลหะสีทองตราสัญลักษณ์มหาวิทยาลัยขนาด ใหญ่ ๕ ดุม ติดเข็มตราสัญลักษณ์มหาวิทยาลัยที่คอเสื้อด้านหน้าทั้ง ๒ ข้าง มีอินทรีนูนประดับบ่าเสื้อทั้ง ๒ ข้าง ผู้ได้รับพระราชทานเครื่องราชอิสริยาภรณ์ให้ประดับแพรแถบเครื่องราชอิสริยาภรณ์ที่อกเสื้อเหนือกระเป๋าด้าน ข้ายด้วย

(๓) อินทรีนูนสำหรับพนักงาน ให้ใช้อินทรีนูนแข่งกว้าง ๕ เซนติเมตร ยาวตามความยาวของบ่า ติดทับเสื้อเหนือบ่าทั้งสองข้างจากไหล่ไปคอ พื้นสักหลาดสีดำมีแถบไหมสีทองขนาด ๑ เซนติเมตรตรงขอบ อินทรีนูน บนอินทรีนูนปักดึ้นทองลายดอกโสนซึ่งเป็นดอกไม้ประจำมหาวิทยาลัย ปลายอินทรีนูนบนติดดุมโลหะ สีทองตราสัญลักษณ์มหาวิทยาลัยขนาดเล็กและปลายอินทรีนูนล่างติดดุมโลหะสีทองตราสัญลักษณ์ มหาวิทยาลัยขนาดใหญ่ มีแถบปักดึ้นทองขนาดเล็กสามแถบใต้ตราสัญลักษณ์มหาวิทยาลัย เป็นองค์ประกอบ

(๔) อินทรีนูนสำหรับผู้ทรงคุณวุฒิ ให้ใช้อินทรีนูนแข่งกว้าง ๕ เซนติเมตร ยาวตามความยาวของ บ่า ติดทับเสื้อเหนือบ่าทั้งสองข้างจากไหล่ไปคอ พื้นสักหลาดสีดำ บนอินทรีนูนปักดึ้นทองลายดอกโสนซึ่งเป็น ดอกไม้ประจำมหาวิทยาลัยปลายอินทรีนูนบนติดดุมโลหะสีทองตราสัญลักษณ์มหาวิทยาลัยขนาดเล็กและปลาย อินทรีนูนล่างติดดุมโลหะสีทองตราสัญลักษณ์มหาวิทยาลัยขนาดใหญ่ มีแถบปักดึ้นทองขนาดเล็กสามแถบใต้ ตราสัญลักษณ์มหาวิทยาลัย เป็นองค์ประกอบ

(๕) กางเกงขายาวสีขาว แบบราชการ ไม่พับปลายขา

(๖) เข็มขัดหนังสีดำ

(๗) รองเท้าหนังหุ้มส้น หรือหุ้มข้อสีดำ ไม่มีลวดลาย และถุงเท้าสีดำ

(ข) เครื่องแบบปกติขาวหญิง ประกอบด้วย

(๑) หมวก เป็นหมวกแก๊ปทรงอ่อนพับปีกสีขาว สายรัดคางสีทอง มีดุมโลหะสีทอง ตราครุฑ พ่าห์ขนาดเล็กติดที่ข้างหมวก ข้างละ ๑ ดุม ผ้าพันหมวกสีขาว หน้าหมวกติดตราครุฑพ่าห์ปักดึ้นสีทองสูง ๔.๕ เซนติเมตร บนหมอนสักหลาดสีขาว

สำหรับพนักงานหญิงมุสลิม หากจะใช้ผ้าคลุมศีรษะ ให้ใช้ผ้าคลุมศีรษะสีดำ โดยให้คลุมศีรษะ ทั้งหมดยกเว้นใบหน้า ชายผ้าคลุมศีรษะสอดไว้ในปกเสื้อคอพับทั้งด้านหน้าและด้านหลัง ในกรณีที่มีการสวม หมวกให้สวมหมวกทับผ้าคลุมศีรษะ

(๒) เสื่อ ให้ใช้เสื่อนอกคอกแยะสีขาวแบบคอกแหลม แขนยาวถึงข้อมือ มีตะเข็บหลัง ๔ ตะเข็บ ที่แนวสาบอกลัดดุมโลหะสีทองตราสัญลักษณ์มหาวิทยาลัย ขนาดเส้นผ่าศูนย์กลาง ๑.๕ เซนติเมตร ๓ ดุม มีกระเป่าล่างข้างละ ๑ กระเป่า เป็นกระเป่าเจาะเฉียงเล็กน้อย ไม่มีใบปกกระเป่า ติดเข็มตราสัญลักษณ์มหาวิทยาลัยที่ปักเสื่อด้านหน้าทั้ง ๒ ข้าง มีอินทรีรูปประดับ้าเสื่อ ทั้ง ๒ ข้าง และให้ใช้เสื่อคอกพับแขนยาวสีขาวผูกผ้าพันคอสีดำเงือกกลาสี ผู้ได้รับพระราชทานเครื่องราชอิสริยาภรณ์ให้ประดับแพรแถบเครื่องราชอิสริยาภรณ์ที่อกเสื่อเบื้องซ้ายด้วย

(๓) อินทรีรูปสำหรับพนักงาน ให้ใช้อินทรีรูปแก๊งกว้าง ๕ เซนติเมตร ยาวตามความยาวของป่า ติดทับเสื่อเหนือป่าทั้งสองข้างจากไหล่ไปคอ พื้นสีทาสีดำมีแถบไหมสีทองขนาด ๑ เซนติเมตรตรงขอบอินทรีรูป บนอินทรีรูปปักดินทองลายดอกโสนซึ่งเป็นดอกไม้ประจำมหาวิทยาลัย ปลายอินทรีรูปบนติดดุมโลหะสีทองตราสัญลักษณ์มหาวิทยาลัยขนาดเล็กและปลายอินทรีรูปล่างติดดุมโลหะสีทองตราสัญลักษณ์มหาวิทยาลัยขนาดใหญ่ มีแถบปักดินทองขนาดเล็กสามแถบใต้ตราสัญลักษณ์มหาวิทยาลัย เป็นองค์ประกอบ

(๔) อินทรีรูปสำหรับผู้ทรงคุณวุฒิ ให้ใช้อินทรีรูปแก๊งกว้าง ๕ เซนติเมตร ยาวตามความยาวของป่า ติดทับเสื่อเหนือป่าทั้งสองข้างจากไหล่ไปคอ พื้นสีทาสีดำ บนอินทรีรูปปักดินทองลายดอกโสนซึ่งเป็นดอกไม้ประจำมหาวิทยาลัยปลายอินทรีรูปบนติดดุมโลหะสีทองตราสัญลักษณ์มหาวิทยาลัยขนาดเล็กและปลายอินทรีรูปล่างติดดุมโลหะสีทองตราสัญลักษณ์มหาวิทยาลัยขนาดใหญ่ มีแถบปักดินทองขนาดเล็กสามแถบใต้ตราสัญลักษณ์มหาวิทยาลัย เป็นองค์ประกอบ

(๕) กระโปรง ให้ใช้กระโปรงสีขาว ยาวปิดเข่า ปลายบานเล็กน้อย

(๖) รองเท้าหนังหุ้มส้นปิดปลายเท้าสีดำ ไม่มีลวดลาย ส้นสูง ไม่เกิน ๑๐ เซนติเมตร และถุงเท้ายาวสีเนื้อ

ข้อ ๘ เครื่องหมายประดับคอเสื่อ ให้มีเครื่องหมายเป็นโลหะสีทองตราสัญลักษณ์มหาวิทยาลัย ใช้ติดคอเสื่อเครื่องแบบปกติขาวตอนหน้าทั้งสองข้าง

ข้อ ๙ เครื่องแบบครึ่งยศ ลักษณะและส่วนประกอบเช่นเดียวกับเครื่องแบบปกติขาว เว้นแต่กางเกงหรือกระโปรงให้ใช้ผ้าสีดำ และผู้ที่ได้รับพระราชทานเครื่องราชอิสริยาภรณ์ที่ได้รับพระราชทานตามที่ระบุในหมายกำหนดการหรือกำหนดการ สำหรับผู้ที่ได้รับพระราชทานเครื่องราชอิสริยาภรณ์ชั้นสายสะพาย ให้ประดับแต่ดารา โดยไม่สวมสายสะพาย

ข้อ ๑๐ เครื่องแบบเต็มยศ ลักษณะและส่วนประกอบเช่นเดียวกับเครื่องแบบครึ่งยศ และผู้ที่ได้รับพระราชทานเครื่องราชอิสริยาภรณ์ให้ประดับเครื่องราชอิสริยาภรณ์ที่ได้รับพระราชทาน ตามที่ระบุในหมายกำหนดการหรือกำหนดการ สำหรับผู้ที่ได้รับพระราชทานเครื่องราชอิสริยาภรณ์ชั้นสายสะพาย ให้ประดับดาราและสวมสายสะพายที่ได้รับพระราชทาน ถ้าได้รับพระราชทานมากกว่าหนึ่งสายต้องประดับดาราของสายสะพายอื่นด้วย

ข้อ ๑๑ เครื่องแบบสโมสร

เครื่องแบบสโมสรชาย มี ๓ แบบ คือ

(๑) เครื่องแบบสโมสร ก ลักษณะและส่วนประกอบเช่นเดียวกับเครื่องแบบเต็มยศ

(๒) เครื่องแบบสโมสร ข ลักษณะและส่วนประกอบเช่นเดียวกับเครื่องแบบสโมสร ก เว้นแต่เสื่อ ให้ใช้เสื่อสโมสรสีขาว เปิดอกปาดเอว มีดุมโลหะสีทองตราครุฑพ่าห์ขนาดเล็กติดที่ข้อมือข้างละ ๓ ดุม ที่ระหว่างอกกับเอวข้างละ ๓ ดุม และที่บรรจบเสื่อมีดุมโลหะสีทองตราครุฑพ่าห์ขนาดใหญ่ข้างละ ๑ ดุม ดุมคู่นี้มีสายสร้อยสีทองร้อยติดกัน สวมเสื้อกั๊กสีขาว ดุมโลหะสีทองตราครุฑพ่าห์ ๓ ดุม และเสื้อเชิ้ตสีขาวอกแข็ง ข้อมือแข็ง คอเชิ้ตชั้นเดียวแบบปักผีเสื้อ ผูกผ้าพันคอสีดำเงือกหูกตาย ในฤดูร้อนให้ใช้กางเกงสีขาวแทนกางเกงสีดำได้

ตรามหาวิทยาลัยให้ติดที่คอแบะของเสื้อตอนบนทั้งสองข้าง เหนือแนวเครื่องราชอิสริยาภรณ์

(๓) เครื่องแบบสโมสร ค ลักษณะและส่วนประกอบเช่นเดียวกับเครื่องแบบสโมสร ข เว้นแต่เสื้อเชิ้ต ออกแข็ง ให้ใช้เสื้อเชิ้ตก่อนสีขาว และเสื้อกั๊กให้ใช้แพรแถบสีเดียวกับกางเกงรัดเอวแทนแพรแถบนี้ส่วนกลาง ด้านหน้ากว้าง ๑๒ เซนติเมตร ปลายทั้งสองข้างเรียวกว้าง ๑๑ เซนติเมตร ที่ปลายมีขอเกี่ยวติดกันในขณะ คาดทางด้านหลัง

เครื่องแบบสโมสรหญิง ให้แต่งตามสมัยนิยม

ทั้งนี้ เครื่องแบบพิธีการสำหรับพนักงาน และผู้ทรงคุณวุฒิให้มีลักษณะ ตามรูปแบบในเอกสารแนบท้าย ๑ ข้อ ๑๒ เครื่องแบบปฏิบัติราชการสำหรับพนักงาน มี ๒ ประเภท

(๑) เครื่องแบบสีกากีคอพับ

(๒) เครื่องแบบสีกากีคอแบะ

(ก) สำหรับพนักงานชาย ประกอบด้วย

(๑) หมวก ให้ใช้หมวกทรงหม้อตาลสีกากี กระจับหน้าทำด้วยหนังหรือวัสดุเทียมสีดำ สายรัดคาง สีทอง กว้าง ๑ เซนติเมตร มีดุมโลหะตราครุฑพ่าห์ขนาดเล็กสีทองติดที่ข้างหมวกข้างละ ๑ ดุม ผ้าพื้นหมวก สีกากี หน้าหมวกติดตราครุฑพ่าห์ปกคั้นสีทองสูง ๕ เซนติเมตร บนหมอนสีกากี

การสวมหมวก ให้สวมในโอกาสอันควร

(๒) เสื้อ ให้ใช้ได้ ๒ แบบ

แบบที่ ๑ เสื้อคอพับสีกากีแขนยาวรัดข้อมือ มีดุมที่ข้อมือข้างละ ๑ ดุม หรือแขนสั้น มีกระเป๋ายีบติดที่หน้าอกข้างละ ๑ กระเป๋า เป็นกระเป๋าเสื้อมีแถบอยู่ตรงกลางตามทางดิ่ง กว้าง ๓.๕ เซนติเมตร มีใบกระเป๋ารูปมนชายกลางแหลม หรือเป็นกระเป๋าเสื้อชนิดไม่มีแถบกลางกระเป๋า และใบปกกระเป๋าเป็นรูปสี่เหลี่ยมผืนผ้า มุมกระเป๋าและมุมปกกระเป๋าเป็นรูปตัดพองามที่ใบกระเป๋าทรงทั้งสองข้างติดดุม ข้างละ ๑ ดุม สำหรับขัดใบปกกระเป๋า ตัวเสื้อผ่าอกตลอด มีسابกว้าง ๓.๕ เซนติเมตร ติดดุมตามแนวอกเสื้อ ๕ ดุม ระยะห่างพอสมควร และติดเครื่องหมายสังกัดที่ปกคอเสื้อด้านหน้าทั้งสองข้าง ที่ไหล่เสื้อประดับอินทราวุธสีเดียวกับเสื้อยาวตามความยาวของบ่าเย็บติดกับเสื้อเหนือบ่าทั้งสองข้างจากไหล่ไปคอ ปลายมน ด้านไหล่กว้าง ๔ เซนติเมตร ด้านคอกว้าง ๓ เซนติเมตร ตอนปลายขัดดุมติดกับตัวเสื้อ

แบบที่ ๒ เสื้อคอแบะปล่อยเอว แบบคอตั้งสี่ประเภทสีกากีแขนสั้น ตัวเสื้อผ่าอกตลอด มีดุมที่อกเสื้อ ๔ ดุม มีกระเป๋ายีบติดภายนอกเป็นกระเป๋าบนและล่าง อย่างละสองกระเป๋า กระเป๋าบนมีใบปกกระเป๋ารูปมนชายกลางแหลมมีแถบกว้าง ๓.๕ เซนติเมตร ตรงกึ่งกลางกระเป๋าทางดิ่ง กระเป๋าล่างเป็นกระเป๋าย่ามมีใบปกรูปตัด ที่ใบกระเป๋าทรงทั้งสองข้างติดดุมข้างละ ๑ ดุม สำหรับขัดใบปกกระเป๋า ที่เอวด้านหลังคาดด้วยผ้าสีเดียวกันกับเสื้อขนาดกว้าง ๕ เซนติเมตร ชายเสื้อมีตะเข็บกลางหลังเปิดไว้ถึงผ้าคาดเอว และติดเครื่องหมายสังกัดที่ปกคอเสื้อด้านหน้าทั้งสองข้าง

ให้ใช้เสื้อแบบที่ ๒ แทนเสื้อแบบที่ ๑ ในโอกาสอันควร

ดุมที่ใช้กับเสื้อทั้งสองแบบมีลักษณะเป็นรูวงกลมแบนทำด้วยวัสดุเดียวกับเสื้อ

ผู้ได้รับพระราชทานเครื่องราชอิสริยาภรณ์ ให้ประดับแพรแถบเครื่องราชอิสริยาภรณ์ที่อกเสื้อเหนือกระเป๋าบนซ้าย

(๓) อินทราวุธ ให้ใช้อินทราวุธอ่อนมีลายดังนี้

พนักงานชาย ตำแหน่งประเภทผู้บริหาร ระดับอธิการบดี รองอธิการบดี คณบดี ผู้อำนวยการสถาบันหรือสำนักหรือเทียบเท่า ตำแหน่งประเภทวิชาการ ระดับศาสตราจารย์ ตำแหน่งประภทวิชาชีพเฉพาะหรือเชี่ยวชาญเฉพาะ ระดับเชี่ยวชาญพิเศษ หรือระดับเชี่ยวชาญ มีแถบกว้าง ๓ เซนติเมตร ติดทางด้านอินทราวุธ ๑ แถบ และแถบกว้าง ๑ เซนติเมตร ติดเรียงต่อไปอีก ๑ แถบ แถบบนขมวดเป็นวงกลม ขนาดวัด

เส้นผ่าศูนย์กลางวงใน ๑ เซนติเมตร และบนกึ่งกลางแถบกว้าง ๓ เซนติเมตร ให้ติดตราสัญลักษณ์มหาวิทยาลัย ทำด้วยโลหะสีทองสูง ๒.๕ เซนติเมตร

พนักงานชาย ตำแหน่งประเภทผู้บริหาร ระดับผู้ช่วยอธิการบดี รองคณบดี รองผู้อำนวยการ สถาบัน สำนักศูนย์ หรือหัวหน้าส่วนราชการหรือหน่วยงานที่เรียกชื่ออย่างอื่นที่มีฐานะเทียบเท่าคณะ ตำแหน่งประเภทวิชาการ ระดับรองศาสตราจารย์ ผู้ช่วยศาสตราจารย์ ตำแหน่งประเภทวิชาชีพเฉพาะหรือเชี่ยวชาญเฉพาะ ระดับชำนาญการพิเศษชำนาญการชำนาญงานพิเศษ มีแถบกว้าง ๒ เซนติเมตร ติดทางด้านอินทรีธนู ๑ แถบ แถบกว้าง ๑ เซนติเมตร ติดเรียงต่อไปอีก ๑ แถบ โดยให้เว้นระยะห่างระหว่างแถบกว้าง ๒ เซนติเมตร ๕ มิลลิเมตร และแถบกว้าง ๑ เซนติเมตร ติดเรียงต่อไปอีก ๑ แถบ แถบบนขมวดเป็นวงกลมขนาดวัดเส้นผ่าศูนย์กลางวงใน ๑ เซนติเมตร และบนกึ่งกลางระหว่างแถบกว้าง ๒ เซนติเมตร และแถบกว้าง ๑ เซนติเมตร ที่เว้นระยะห่างกัน ๕ มิลลิเมตร ให้ติดตราสัญลักษณ์มหาวิทยาลัย ทำด้วยโลหะสีทองสูง ๒.๕ เซนติเมตร

พนักงานชาย ตำแหน่งประเภทวิชาการ ระดับอาจารย์/ครู ตำแหน่งประเภทวิชาชีพเฉพาะหรือเชี่ยวชาญเฉพาะ ระดับปฏิบัติการชำนาญงาน มีแถบกว้าง ๑ เซนติเมตร ๓ แถบ ติดทางด้านอินทรีธนู แถบบนขมวดเป็นวงกลม ขนาดวัดเส้นผ่าศูนย์กลางวงใน ๑ เซนติเมตร และบนกึ่งกลางระหว่างแถบกว้าง ๑ เซนติเมตร ที่เว้นระยะห่างกัน ๕ มิลลิเมตร ให้ติดตราสัญลักษณ์มหาวิทยาลัย ทำด้วยโลหะสีทองสูง ๒.๕ เซนติเมตร

พนักงานชาย ตำแหน่งประเภทวิชาชีพเฉพาะหรือเชี่ยวชาญเฉพาะ ระดับปฏิบัติงาน มีแถบกว้าง ๑ เซนติเมตร ๒ แถบ แถบบนขมวดเป็นวงกลม ขนาดวัดเส้นผ่าศูนย์กลางวงใน ๑ เซนติเมตร และบนกึ่งกลางแถบกว้าง ๑ เซนติเมตร ให้ติดตราสัญลักษณ์มหาวิทยาลัย ทำด้วยโลหะสีทองสูง ๒.๕ เซนติเมตร

แถบบนอินทรีธนูให้ใช้สีเหลืองหรือสีทอง การติดแถบให้ติดตามขวาง ที่ต้นอินทรีธนู แถบแรกห่างจากต้นอินทรีธนู ๕ มิลลิเมตร และแถบต่อไปเว้นระยะห่างกัน ๕ มิลลิเมตร

การใช้เครื่องหมายตำแหน่งบนอินทรีธนู ให้ใช้กับเสื้อแบบที่ ๑ สำหรับพนักงานชาย

(๔) กางเกงขายาวสีทึบ แบบราชการ ไม่พับปลายขา

(๕) เข็มขัด ให้ใช้เข็มขัดทำด้วยด้ายถักสีทึบ กว้าง ๓ เซนติเมตร หัวเข็มขัดทำด้วยโลหะสีทอง เป็นรูปสี่เหลี่ยมผืนผ้าทางนอน ปลายมนกว้าง ๓.๕ เซนติเมตร ยาว ๕ เซนติเมตร มีรูปครุฑพ่าห์ ดุนนูนอยู่กึ่งกลางหัวเข็มขัด ไม่มีเข็มสำหรับสอดรู ปลายเข็มขัดให้หุ้มด้วยโลหะสีทองกว้าง ๑ เซนติเมตร

(๖) รองเท้า ถุงเท้า ให้ใช้รองเท้าหุ้มส้น หรือหุ้มข้อหนังหรือวัสดุเทียมหนังสีดำ หรือสีน้ำตาล ไม่มีลวดลาย ถุงเท้าสีเดียวกับรองเท้า

(๗) เครื่องหมายแสดงสังกัด ให้มีเครื่องหมายแสดงสังกัดกระทรวงการอุดมศึกษา วิทยาศาสตร์ วิจัย และนวัตกรรม ทำด้วยโลหะโปร่งสีทองไม่มีขอบ สูง ๒.๕ เซนติเมตร ติดที่คอเสื้อตอนหน้าทั้งสองข้าง

(๘) ป้ายชื่อและตำแหน่ง ให้มีป้ายชื่อพื้นสีดำ ขนาดกว้างไม่เกิน ๒.๕ เซนติเมตร ยาวไม่เกิน ๗.๕ เซนติเมตร สีตัวอักษรบนป้ายชื่ออาจใช้สีขาวหรือสีทอง แสดงชื่อ ชื่อสกุล ระบุชื่อตำแหน่งในการบริหารงาน หรือชื่อตำแหน่งในสายงานที่ปฏิบัติ และไม่มีเครื่องหมายแสดงสังกัดบนป้ายชื่อ ให้ประดับที่อกเสื้อเหนือกระเป๋านบว

(ข) สำหรับพนักงานหญิง ประกอบด้วย

(๑) หมวก ให้ใช้หมวกแก๊ปทรงอ่อนพับปีกสีทึบ สายรัดคางสีทองกว้าง ๑ เซนติเมตร มีดุมโลหะตราครุฑพ่าห์ขนาดเล็กสีทองติดที่ข้างหมวกข้างละ ๑ ดุม ผ้าพันหมวกสีทึบ หน้าหมวกติดตราครุฑพ่าห์ ปักต้นสีทองสูง ๔.๕ เซนติเมตร บนหมอนสีทึบ

สำหรับพนักงานหญิงมุสลิม หากจะใช้ผ้าคลุมศีรษะ ให้ใช้ผ้าคลุมศีรษะสีประเภทสีกาเกี หรือ สีกลมกลืนกับเสื้อ กระโปรง หรือกางเกง โดยให้คลุมศีรษะทั้งหมดยกเว้นใบหน้า ชายผ้าคลุมศีรษะด้านข้างยาวถึงบ่า ด้านหน้ายาวถึงระดับหน้าอก ขอบผ้าคลุมเย็บเรียบ ในกรณีที่มีการสวมหมวกให้สวมหมวกทับผ้าคลุมศีรษะ

การสวมหมวกให้สวมในโอกาสอันควร

(๒) เสื้อ ให้ใช้ได้ ๔ แบบ

แบบที่ ๑ อนุโลมตามแบบเสื้อของข้าราชการชาย

แบบที่ ๒ เสื้อคอพับสีกาเกี สีอ่อนกว่ากระโปรงหรือสีเดียวกับกระโปรง ผ่าอกตลอดตัวเสื้อ มีสาคกว้างประมาณ ๒.๕ เซนติเมตร แขนยาววัดข้อมือ ขอบปลายแขนกว้างประมาณ ๕ เซนติเมตร หรือแขนสั้น เนื้อคอเล็กน้อยตลบชาย กว้างประมาณ ๕ เซนติเมตร เดินคิ้วด้านหน้าเสื้อต่อจากเส้นบ่ามีตะเข็บผ่านกลางอก ยาวตลอดตัวทั้งสองด้าน มีดุม ๕ ดุม ด้านหลังจากเส้นต่อจากบ่าหลังมีตะเข็บผ่านตามตัวเสื้อทั้งสองด้าน เช่นเดียวกับด้านหน้า และติดเครื่องหมายสังกัดที่ปกคอเสื้อด้านหน้าทั้งสองข้าง ที่ไหล่เสื้อประดับอินทราฐู สีเดียวกับเสื้อยาวตามความยาวของบ่าเย็บติดกับเสื้อเหนือบ่าทั้งสองข้างจากไหล่ไปคอ ปลายมน ด้านไหล่กว้าง ๔ เซนติเมตร ด้านคอกว้าง ๓ เซนติเมตร ตอนปลายขัดดุมติดกับตัวเสื้อ การสวมเสื้อให้สอดชายเสื้อไว้ในกระโปรง หรือกางเกง และคาดเข็มขัดทับขอบกระโปรง หรือกางเกง

แบบที่ ๓ เสื้อคอพับปล่อยเอว สีประเภทสีกาเกี สีเดียวกับกระโปรง หรือกางเกง ผ่าอกตลอดตัวเสื้อ ไม่มีสาค ด้านหน้ามีคิ้วตามสาค มีดุม ๔ ดุม แขนยาวหรือแขนสั้น ตลบชายกว้าง ๕ เซนติเมตร มีคิ้วหน้าหลังเช่นเดียวกับแบบที่ ๒ และมีเส้นแนวตะเข็บเช่นเดียวกับแบบที่ ๒ ทั้งหน้าหลังความยาวของเสื้อให้คลุมสะโพกพองาม ติดเครื่องหมายสังกัดที่ปกคอเสื้อด้านหน้าทั้งสองข้าง ที่ไหล่เสื้อประดับอินทราฐูสีเดียวกับเสื้อยาวตามความยาวของบ่าเย็บติดกับเสื้อเหนือบ่าทั้งสองข้างจากไหล่ไปคอ ปลายมน ด้านไหล่กว้าง ๔ เซนติเมตร ด้านคอกว้าง ๓ เซนติเมตร ตอนปลายขัดดุมติดกับตัวเสื้อ

แบบที่ ๔ เสื้อคอแบะปล่อยเอว สีประเภทสีกาเกี สีเดียวกับกระโปรง หรือกางเกง ผ่าอกตลอดตัวเสื้อ ไม่มีสาค แขนยาวจรดข้อมือหรือแขนสั้นเนื้อคอเล็กน้อย ตลบชายกว้างประมาณ ๕ เซนติเมตร ด้านหน้าเป็นคิ้วตามสาค มีดุม ๓ ดุม ต่อด้านหน้าและด้านหลังยาวตามตัว และมีกระเป่าล่างข้างละ ๑ กระเป่าเป็นกระเป่าเจาะเฉียงเล็กน้อย ไม่มีใบปกกระเป่า และติดเครื่องหมายสังกัดที่ปกคอแบะทั้งสองข้าง

ดุมที่ใช้กับเสื้อแบบที่ ๒ แบบที่ ๓ และแบบที่ ๔ เป็นดุมสีน้ำตาลสีเดียวกับสีเสื้อ

การสวมเสื้อแบบที่ ๓ และแบบที่ ๔ ให้ปล่อยชายเสื้อทับกระโปรงหรือกางเกง และคาดเข็มขัดตาม (๕) แบบที่ ๒ ทับเอวเสื้อ

ให้ใช้เสื้อแบบที่ ๒ แบบที่ ๓ และ แบบที่ ๔ แทนเสื้อแบบที่ ๑ ในโอกาสอันควร

ผู้ได้รับพระราชทานเครื่องราชอิสริยาภรณ์ ให้ประดับแพรแถบเครื่องราชอิสริยาภรณ์ที่อกเสื้อเหนือกระเป่าบนซ้าย

(๓) อินทราฐู ให้ใช้อินทราฐูอ่อนมีลายดังนี้

พนักงานหญิง ตำแหน่งประเภทผู้บริหาร ระดับอธิการบดี รองอธิการบดี คณบดี ผู้อำนวยการสถาบันหรือสำนักหรือเทียบเท่า ตำแหน่งประเภทวิชาการ ระดับศาสตราจารย์ ตำแหน่งประเภทวิชาชีพเฉพาะหรือเชี่ยวชาญเฉพาะ ระดับเชี่ยวชาญพิเศษ ระดับเชี่ยวชาญ มีแถบกว้าง ๓ เซนติเมตร ติดทางด้านอินทราฐู ๑ แถบ และแถบกว้าง ๑ เซนติเมตร ติดเรียงต่อไปอีก ๑ แถบ แถบบนขมวดเป็นวงกลม ขนาดวัดเส้นผ่าศูนย์กลางวงใน ๑ เซนติเมตร และบนกึ่งกลางแถบกว้าง ๓ เซนติเมตร ให้ติดตราสัญลักษณ์มหาวิทยาลัย ทำด้วยโลหะสีทองสูง ๒.๕ เซนติเมตร

พนักงานหญิง ตำแหน่งประเภทผู้บริหาร ระดับผู้ช่วยอธิการบดี รองคณบดี รองผู้อำนวยการสถาบัน สำนักศูนย์ หรือหัวหน้าส่วนราชการหรือหน่วยงานที่เรียกชื่ออย่างอื่นที่มีฐานะเทียบเท่าคณะ ตำแหน่งประเภทวิชาการ ระดับรองศาสตราจารย์ ผู้ช่วยศาสตราจารย์ ตำแหน่งประเภทวิชาชีพเฉพาะหรือเชี่ยวชาญเฉพาะ ระดับชำนาญการพิเศษ ชำนาญการ ชำนาญงานพิเศษ มีแถบกว้าง ๒ เซนติเมตร ติดทางด้านอินทรี ๑ แถบ แถบกว้าง ๑ เซนติเมตร ติดเรียงต่อไปอีก ๑ แถบ โดยให้เว้นระยะห่างกับแถบกว้าง ๒ เซนติเมตร ๕ มิลลิเมตร และแถบกว้าง ๑ เซนติเมตร ติดเรียงต่อไปอีก ๑ แถบ แถบบนขมวดเป็นวงกลมขนาดวัดเส้นผ่าศูนย์กลางวงใน ๑ เซนติเมตร และบนกึ่งกลางระหว่างแถบกว้าง ๒ เซนติเมตร และแถบกว้าง ๑ เซนติเมตร ที่เว้นระยะห่างกัน ๕ มิลลิเมตร ให้ติดตราสัญลักษณ์มหาวิทยาลัย ทำด้วยโลหะสีทองสูง ๒.๕ เซนติเมตร

พนักงานหญิง ตำแหน่งประเภทวิชาการ ระดับอาจารย์/ครู ตำแหน่งประเภทวิชาชีพเฉพาะหรือเชี่ยวชาญเฉพาะ ระดับปฏิบัติการ ชำนาญงาน มีแถบกว้าง ๑ เซนติเมตร ๓ แถบ ติดทางด้านอินทรี แถบบนขมวดเป็นวงกลม ขนาดวัดเส้นผ่าศูนย์กลางวงใน ๑ เซนติเมตร และบนกึ่งกลางระหว่างแถบกว้าง ๑ เซนติเมตร ที่เว้นระยะห่างกัน ๕ มิลลิเมตร ให้ติดตราสัญลักษณ์มหาวิทยาลัย ทำด้วยโลหะสีทองสูง ๒.๕ เซนติเมตร

พนักงานหญิง ตำแหน่งประเภทวิชาชีพเฉพาะหรือเชี่ยวชาญเฉพาะ ระดับปฏิบัติงาน มีแถบกว้าง ๑ เซนติเมตร ๒ แถบ แถบบนขมวดเป็นวงกลม ขนาดวัดเส้นผ่าศูนย์กลางวงใน ๑ เซนติเมตร และบนกึ่งกลางแถบกว้าง ๑ เซนติเมตร ให้ติดตราสัญลักษณ์มหาวิทยาลัย ทำด้วยโลหะสีทองสูง ๒.๕ เซนติเมตร

แถบบนอินทรีให้ใช้สีเหลืองหรือสีทอง การติดแถบให้ติดตามขวาง ที่ด้านอินทรี แถบแรกห่างจากด้านอินทรี ๕ มิลลิเมตร และแถบต่อไปเว้นระยะห่างกัน ๕ มิลลิเมตร

การใช้เครื่องหมายตำแหน่งบนอินทรี ให้ใช้กับเสื้อแบบที่ ๑ แบบที่ ๒ และแบบที่ ๓ สำหรับพนักงานหญิง

(๔) กางเกง กระโปรง ให้ใช้กางเกงหรือกระโปรง สี kaki ได้ ๔ แบบ

แบบที่ ๑ กางเกง อนุโลมตามแบบพนักงานชาย

แบบที่ ๒ กางเกงสี kaki ขายาว ขาตรง ไม่มีลวดลาย ขอบกางเกงกว้างประมาณ ๑ นิ้ว มีหรือไม่มีกระเป๋าก็ได้ มีซิปปาด้านหน้าหรือด้านข้าง ไม่พับปลายขา

แบบที่ ๓ กระโปรงสี kaki ยาวปิดเข้า ปลายบานเล็กน้อย

แบบที่ ๔ กระโปรงสี kaki มีตะเข็บหน้า ๒ ตะเข็บ ตะเข็บหลัง ๒ ตะเข็บ ยาวครึ่งเข้าปลายบานเล็กน้อย

สำหรับพนักงานหญิงมุสลิม หากจะใช้กระโปรงตามแบบที่ ๓ และแบบที่ ๔ จะให้ยาวคลุมข้อเท้าก็ได้

(๕) เข็มขัด

แบบที่ ๑ ให้ใช้เข็มขัดทำด้วยด้ายถักสี kaki กว้าง ๓ เซนติเมตร หัวเข็มขัดทำด้วยโลหะสีทอง เป็นรูปสี่เหลี่ยมผืนผ้าทางนอน ปลายมนกว้าง ๓.๕ เซนติเมตร ยาว ๕ เซนติเมตร มีรูปครุฑพ่าห์ ดุนนูนอยู่กึ่งกลางหัวเข็มขัด ไม่มีเข็มสำหรับสอดรู ปลายเข็มขัดให้หุ้มด้วยโลหะสีทองกว้าง ๑ เซนติเมตร คาดทับกระโปรง

แบบที่ ๒ ให้ใช้เข็มขัดผ้าสี kaki สีเดียวกับสีเสื้อ กว้าง ๒.๕ เซนติเมตร หัวสี่เหลี่ยม หุ้มผ้าคาดทับเสื้อ

(๖) รองเท้า ให้ใช้รองเท้าหุ้มส้น หรือรัดส้น หนังหรือวัสดุเทียมหนังสีดำหรือสีน้ำตาลแบบปิด ปลายเท้า ไม่มีลวดลาย ส้นสูงไม่เกิน ๑๐ เซนติเมตร

(๗) เครื่องหมายแสดงสังกัด ให้มีเครื่องหมายแสดงสังกัดกระทรวงการอุดมศึกษา วิทยาศาสตร์ วิจัย และนวัตกรรม ทำด้วยโลหะโปร่งสีทองไม่มีขอบ สูง ๒ เซนติเมตร ติดที่คอเสื้อตอนหน้าทั้งสองข้าง

(๘) ป้ายชื่อและตำแหน่ง ให้มีป้ายชื่อพื้นสีดำ ขนาดกว้างไม่เกิน ๒.๕ เซนติเมตร ยาวไม่เกิน ๗.๕ เซนติเมตร สีตัวอักษรบนป้ายชื่ออาจใช้สีขาวหรือสีทอง แสดงชื่อ ชื่อสกุล ระบุชื่อตำแหน่งในการบริหารงาน หรือชื่อตำแหน่งในสายงานที่ปฏิบัติ และไม่มีเครื่องหมายแสดงสังกัดบนป้ายชื่อ ให้ประดับที่อกเสื้อเหนือกระเป๋าบนขวา

ทั้งนี้ เครื่องแบบปฏิบัติราชการสำหรับพนักงานให้มีลักษณะ ตามรูปแบบเอกสารแนบท้าย ๒

ส่วนที่ ๒

การแต่งเครื่องแบบ และการประดับเครื่องราชอิสริยาภรณ์

ข้อ ๑๓ การแต่งเครื่องแบบ

(ก) เครื่องแบบปกติขาว ใช้ในงานพิธีวางศิลาฤกษ์ พิธีเปิดสถานที่ราชการ งานเลี้ยงที่เกี่ยวกับราชการ การรับเสด็จพระราชดำเนินพระบาทสมเด็จพระเจ้าอยู่หัว และพระบรมวงศานุวงศ์ งานวางพระมาลาอนุสาวรีย์ ต่างๆ งานส่วนตัว เช่น งานมงคลสมรส งานพระราชทานเพลิงศพ เป็นต้น

การประดับเครื่องราชอิสริยาภรณ์

(๑) ให้ประดับเครื่องหมายแพรแถบเครื่องราชอิสริยาภรณ์ที่อกเสื้อเบื้องซ้าย

(๒) หากมีเครื่องหมายอื่น ให้ประดับได้เช่นกัน อาทิ ปีกกรม เป็นต้น

(๓) ในพระราชพิธีบางอย่างมีข้อยกเว้นคือ แต่งเครื่องแบบปกติขาว และให้ประดับเหรียญราชอิสริยาภรณ์ไม่ประดับดารา และดวงตรา เช่น ในการพระราชพิธีเวียนเทียนสมโภช เครื่องราชกุฎภัณฑ์ในตอนเช้าของวันฉัตรมงคล ณ พระที่นั่งดุสิตมหาปราสาท ควรประดับเหรียญบรมราชาภิเษก หรือเหรียญจักรพรรดิมาลา เหรียญเฉลิมพระเกียรติพระบาทสมเด็จพระปรมินทรมหาภูมิพล อดุลยเดช มหามมงคลสมัย พระราชพิธีเฉลิมพระชนมายุ ๖๐ พรรษา เป็นต้น

(ข) เครื่องแบบครึ่งยศ ใช้ในงานซึ่งพระบาทสมเด็จพระเจ้าอยู่หัวเสด็จพระราชดำเนิน แต่เป็นงานที่มีความสำคัญรองไปจากงานซึ่งต้องแต่งเครื่องแบบเต็มยศ เช่น งานเสด็จพระราชดำเนินพระราชทานเพลิงศพข้าราชการชั้นผู้ใหญ่ หรือบุคคลสำคัญ

การประดับเครื่องราชอิสริยาภรณ์

(๑) ประดับเครื่องราชอิสริยาภรณ์ และเหรียญราชอิสริยาภรณ์ต่างๆ

(๒) ไม่สวมสายสะพาย และไม่สวมสายสร้อย ให้ประดับแต่ดาราเท่านั้น

(๓) หากมีเครื่องหมายอื่น ให้ประดับได้เช่นกัน อาทิ ปีกกรม เป็นต้น

(๔) การแต่งกายในโอกาสที่ทางราชการกำหนดให้แต่งไว้ทุกข์ ให้ติดปลอกแขนดำที่ต้นแขนซ้าย

(ค) เครื่องแบบเต็มยศ ใช้ในงานพระราชพิธีเปิดสมัยประชุมรัฐสภา พระราชพิธีถวายผ้าพระกฐิน พระราชพิธีเฉลิมพระชนพรรษา พระราชพิธีฉัตรมงคล งานสโมสรสันนิบาต ทำเนียบรัฐบาล

การประดับเครื่องราชอิสริยาภรณ์

(๑) กรณีได้รับพระราชทานชั้นสายสะพาย ให้สวมสายสะพายที่ระบุในหมายกำหนดการหรือที่มีอยู่ ถ้าได้รับพระราชทานมากกว่าหนึ่งสายต้องประดับดาราของสายอื่นๆ ด้วยผู้ซึ่งยังมิได้รับพระราชทานสายสะพาย ให้ประดับเครื่องราชอิสริยาภรณ์เท่าที่มี

(๒) การแต่งการเต็มยศนอกจากสวมสายสะพายเต็มยศแล้ว ต้องประดับเหรียญที่ได้รับพระราชทาน และมีสิทธิประดับด้วย

(ง) เครื่องแบบสโมสร เป็นเครื่องแบบแต่งกายแบบเต็มยศ สำหรับเวลาค่ำ เรียกว่า Full Dress Tuxedo หรือ White Tie ใช้แต่งสำหรับการเลี้ยงอาหารค่ำที่มีชาวต่างประเทศผู้มีเกียรติสูง หรือในงานพระราชทานเลี้ยงในพระราชสำนัก ตามปกติไม่แต่งก่อนเวลา ๑๘.๐๐ น. ส่วนในเวลากลางวัน เช่น งานเอกอัครราชทูตเข้าเฝ้าฯ ถวายสาส์นตราตั้ง หรือเข้าเฝ้าฯ ถวายพระพรในโอกาสวันเฉลิมพระชนมพรรษา เป็นต้น

การประดับเครื่องราชอิสริยาภรณ์

(๑) ให้ประดับเครื่องราชอิสริยาภรณ์จำลอง โดยจำลองได้เฉพาะเครื่องราชอิสริยาภรณ์ ชั้นที่ ๔ และ ชั้นที่ ๕ ของทุกตระกูลรวมทั้งเหรียญราชอิสริยาภรณ์ต่างๆ การจำลองเครื่องอิสริยาภรณ์นี้ ให้จำลองขนาด ๑ ใน ๓ ของเครื่องราชอิสริยาภรณ์ สวมดวงตราชนิดคล้องคอ คือตั้งแต่เครื่องอิสริยาภรณ์ชั้นที่ ๓ ขึ้นไปของทุกตระกูลจะจำลองมาประดับไม่ได้ ต้องประดับดวงตราคล้องคอดวงจริง

ตัวอย่าง เหรียญราชอิสริยาภรณ์จำลอง

- ๑) เหรียญรัตนาภรณ์รัชกาลที่ ๘ ชั้นที่ ๓ (ขนาดปกติ)
- ๒) เหรียญรัตนาภรณ์รัชกาลที่ ๙ ชั้นที่ ๓ (ขนาดปกติ)
- ๓) เหรียญจักรพรรดิมาลา
- ๔) เหรียญบรมราชาภิเษกรัชกาลที่ ๙
- ๕) เหรียญชัยสมรภูมิ สงครามมหาเอเชียบูรพา
- ๖) เหรียญรัตนาภรณ์รัชกาลที่ ๙ ชั้นที่ ๔
- ๗) เหรียญรัตนาภรณ์รัชกาลที่ ๙ ชั้นที่ ๕
- ๘) เหรียญรัตนาภรณ์รัชกาลที่ ๙ ชั้นที่ ๓
- ๙) เหรียญพิทักษ์รัฐธรรมนูญ

ตัวอย่าง เหรียญราชอิสริยาภรณ์จำลอง

- ๑) จัตุรถาภรณ์มงกุฎไทย
- ๒) เบญจมาภรณ์ช้างเผือก
- ๓) เหรียญจักรมาลา
- ๔) เหรียญพิทักษ์เสรีชน
- ๕) เหรียญราชการชายแดน
- ๖) เหรียญจักรพรรดิมาลา
- ๗) เหรียญรัตนาภรณ์รัชกาลที่ ๙ ชั้นที่ ๕
- ๘) เหรียญรัตนาภรณ์รัชกาลที่ ๙ ชั้นที่ ๔
- ๙) เหรียญบรมราชาภิเษกรัชกาลที่ ๙
- ๑๐) เหรียญชัยสมรภูมิ สงครามมหาเอเชียบูรพา
- ๑๑) เหรียญพิทักษ์รัฐธรรมนูญ
- ๑๒) เหรียญพิทักษ์เสรีชน
- ๑๓) เหรียญราชการชายแดน

(๒) ผู้ได้รับพระราชทานเครื่องราชอิสริยาภรณ์ชนิดคล้องคอ หรือดาราหลายดวง ควรประดับแต่ดวงที่มีลำดับสูงสุดดวงเดียวสำหรับดวงตราคล้องคอ ส่วนเครื่องราชอิสริยาภรณ์ชนิดติดหน้าอก ให้ประดับที่คอพับของเสื้อใต้เครื่องหมายสังกัดพองาม

(๓) ผู้ได้รับพระราชทานสายสะพาย ให้สวมสายสะพายทับนอกเสื้อกั๊ก คืออยู่ในเสื้อสโมสร์ จะสวมสายสะพายเครื่องราชอิสริยาภรณ์ใด ให้อนุโลมตามที่กล่าวไว้ในเครื่องแต่งเต็มยศ แต่ไม่สวมสายสร้อย ทั้งนี้ การแต่งเครื่องแบบ และการประดับเครื่องราชอิสริยาภรณ์ ให้มีลักษณะ ตามรูปแบบเอกสารแนบท้าย ๓

ส่วนที่ ๓

เครื่องแต่งกาย และการแต่งเครื่องแต่งกาย

ข้อ ๑๔ การแต่งกายชุดสากล ใช้สวมใส่ไปทำงานหรือไปงานสังคม

เครื่องแต่งกาย ให้สวมใส่เสื้อและกางเกงสีเดียวกัน เสื้อคอแบะ ใช้ผ้าผูกคอเงื่อนกลาสี (เนคไท)

การประดับเครื่องราชอิสริยาภรณ์ ถ้าประสงค์จะประดับก็ยอมทำได้ คือประดับแพรแถบจีบเป็นวงกลม คล้ายลูกกระดุม ให้ประดับที่รังคัมคอปับของเสื้อชั้นนอกเบื้องซ้าย ผู้ได้รับพระราชทานเครื่องราชอิสริยาภรณ์หลายตระกูล ให้ประดับตระกูลที่มีลำดับเกียรติสูงสุดตระกูลเดียว

ข้อ ๑๕ การแต่งกายชุดไทยพระราชนิยม ใช้สวมใส่ไปทำงานหรือไปงานสังคม

การแต่งกายบุรุษ ให้สวมใส่เสื้อพระราชทานแขนสั้นหรือแขนยาว

การแต่งกายสตรี ให้สวมใส่ชุดไทยเรือนต้น ไทยจิตรลดา ไทยอมรินทร์

การประดับเครื่องราชอิสริยาภรณ์ ถ้าประสงค์จะประดับก็ยอมทำได้ คือประดับแพรแถบจีบเป็นวงกลมคล้ายลูกกระดุม

บุรุษ ให้ประดับที่อกเสื้อเบื้องซ้ายบริเวณปากกระเป่าเสื้อ ผู้ได้รับพระราชทานเครื่องราชอิสริยาภรณ์หลายชนิด ให้ประดับชนิดชนิดที่มีความลำดับสูงชนิดเดียว การประดับเครื่องหมายที่ใช้เป็นดุมเสื้อดังกล่าว ให้ประดับได้เฉพาะกับเสื้อชุดไทยสีสุภาพ

สตรี ให้ประดับที่อกเสื้อเบื้องซ้าย ผู้ได้รับพระราชทานเครื่องราชอิสริยาภรณ์ หลายชนิด ให้ประดับชนิดที่มีความลำดับสูงชนิดเดียว การประดับเครื่องหมายที่ใช้เป็นดุมเสื้อดังกล่าว ให้ประดับได้เฉพาะกับชุดไทยเรือนต้น ชุดไทยจิตรลดา ชุดไทยอมรินทร์ และชุดไทยบรมพิมาน

ข้อ ๑๖ เครื่องแต่งกายสตรีชุดไทยตามพระราชนิยมของสมเด็จพระนางเจ้าสิริกิติ์พระบรมราชินีนาถ ชุดไทยตามพระราชนิยมของสมเด็จพระนางเจ้าสิริกิติ์ พระบรมราชินีนาถ ในสมัยปัจจุบัน สตรีไทยมีเครื่องแต่งกายตามพระราชนิยมในสมเด็จพระนางเจ้าฯ พระบรมราชินีนาถ จัดเป็น ๘ ชุด ได้ ดังนี้

(๑) ชุดไทยเรือนต้น คือ ชุดไทยแบบลำลองใช้ผ้าฝ้ายหรือผ้าไหม มีลายริ้วตามขวาง หรือตามยาว หรือใช้ผ้าเกลี้ยง มีเชิงตัวขึ้นยาวจรดข้อเท้า ป้ายหน้า เสื้อ ใช้ผ้าสีตามริ้ว หรือเชิงสี จะตัดกับขึ้นหรือเป็นสีเดียวกันก็ได้ เสื้อคนละท่อนกับขึ้น แขน ๓ ส่วน กว้างพอสบาย ผ่าอกดุม ๕ เม็ด คอกกลมตื้นๆ ไม่มีขอบตั้งเหมาะสำหรับใช้แต่งไปงานที่ไม่เป็นพิธีและต้องการความสบาย เช่น ไปในงานกฐินต้น งานพิธีสมรสตอนเช้า งานพิธีทางศาสนา เช่น ทำบุญบ้าน เป็นต้น

(๒) ชุดไทยจิตรลดา คือ ชุดไทยพิธีกลางวัน ใช้ผ้าไหมเกลี้ยงมีเชิงหรือยกเป็นดอกทั้งตัวก็ได้ ตัดแบบเสื้อคนละท่อนกับขึ้น ขึ้นยาวป้ายหน้าอย่างแบบลำลอง เสื้อแขนยาว ผ่าอก คอกกลม มีขอบตั้งน้อย ๆ ใช้ในงานที่ผู้ชายแต่งเต็มยศ เช่น ต้อนรับประมุขของประเทศที่มาเยือนเป็นทางการที่สนามบิน และพิธีสวนสนามในวันเฉลิมพระชนมพรรษา

(๓) ชุดไทยอมรินทร์ คือ ชุดไทยพิธีตอนค่ำ ใช้ผ้ายกไหมที่มีทองแกม หรือยกทองทั้งตัวเสื้อ คนละท่อนกับซิ่น แบบนี้อนุโลมให้สำหรับผู้ที่ไม่ประสงค์คาดเข็มขัด ถ้าเป็นผู้ที่มีอายุ จะใช้คอกลมกว้าง ๆ ไม่มีขอบตั้ง และแขน ๓ ส่วนก็ได้ ใช้ในโอกาสพิเศษที่กำหนดให้แต่งกายเต็มยศ หรือครึ่งยศ เช่น ในงานพระราชพิธี รัฐพิธี หรืองานสโมสรสันนิบาต ใช้ในพิธีค้างงานเลี้ยงรับรอง

(๔) ชุดไทยบรมพิมาน คือ ชุดไทยพิธีตอนค่ำที่ใช้เข็มขัด ใช้ผ้ายกไหมหรือยกทอง มีเชิง หรือยกทั้งตัวก็ได้ ตัดแบบติดกัน ซิ่นมีจีบยกข้างหน้า และมีชายพก ใช้เข็มขัดไทยคาด ตัวเสื้อแขนยาวคอกลมมีขอบตั้ง ผ่าด้านหลังหรือด้านหน้าก็ได้ ผ้าจีบยาวจรดปลายเท้า สำหรับใช้ในงานเต็มยศและครึ่งยศ เช่น งานอุทยานสโมสร หรืองานพระราชทาน เลี้ยงอาหารค่ำอย่างเป็นทางการและใช้ในโอกาสเดียวกับชุดไทยอมรินทร์เต็มยศ ชุดเจ้าสาว

(๕) ชุดไทยจักรี คือ ชุดไทยสไบ ใช้ผ้ายก มีเชิง หรือผ้ายก ทั้งตั้ง ซิ่นมีจีบยกข้างหน้ามีชายพกใช้เข็มขัดไทยคาด ท่อนบน เป็นสไบ จะเย็บให้ติดกับซิ่นเป็นท่อนเดียวกัน หรือจะมีผ้าสไบห่มต่างหากก็ได้เปิดบ่าข้างหนึ่ง ชายสไบคลุมไหล่ทั้งชายด้านหลังยาวตามที่เห็นสมควรใช้ในโอกาสพิเศษ ที่กำหนดให้แต่งกายเต็มยศ

(๖) ชุดไทยดุสิต คือ ชุดไทยที่เป็นเสื้อสำหรับงานพิธีตอนค่ำ ใช้ผ้ายกไหมหรือยกทอง อย่างเดียวกับไทยอมรินทร์ ไทยบรมพิมาน และไทยจักรี ตัวซิ่นยาว มีจีบยกข้างหน้าและชายพก ใช้เข็มขัดผัดกันตรงตัวเสื้อ คือ เป็นเสื้อไม่มีแขน คอด้านหน้าและด้านหลังคว้านกว้าง และต่ำเล็กน้อย ผ่าด้านหลัง ตัวเสื้อปักเป็นลวดลายด้วยไข่มุก ลูกปัดและเลื่อม ใช้ในงานพระราชพิธีที่กำหนดให้แต่งกายเต็มยศ

(๗) ชุดไทยจักรพรรดิ คือ ชุดไทยที่ตัวซิ่นใช้ผ้าไหม หรือยกทองเอาจีบ ข้างหน้ามีชายพก ห่มแพรจีบแบบไทยสติดกับผ้านุ่งเป็นชั้นที่หนึ่งก่อน แล้วใช้ผ้าห่มปกอย่างสตรีบรรดาศักดิ์สมัยโบราณ ห่มทับแพรจีบอีกชั้นหนึ่ง

(๘) ชุดไทยศิวาลัย คือ ชุดไทยที่ใช้ผ้ายกไหมหรือยกทองเสื้อตัดแบบแขนยาว คอกลม ผ่าหลังเย็บติดกับซิ่น คล้ายแบบไทยบรมพิมาน ห่มผ้าปกลายไทยอย่างแบบไทยจักรพรรดิทับโดยไม่ต้องมีแพรจีบรองพื้นก่อน ใช้ในโอกาสพิเศษที่กำหนดให้แต่งกายเต็มยศ

นอกจากชุดไทยตามพระราชนิยมทั้ง ๘ แบบ ดังกล่าวข้างต้นแล้ว การแต่งกายของสุภาพสตรียังมีการกำหนดการแต่งกาย ดังนี้ ชุดผ้าไทยสุภาพ ชุดราตรีสั้น และชุดราตรี ซึ่งมักตัดตามแบบสากลนิยม โดยใช้ผ้าไหมไทยหรือผ้าไทยต่างๆ เครื่องแต่งกายเหล่านี้ไม่ประดับเครื่องราชอิสริยาภรณ์ แต่ประดับเครื่องหมายดุมเสื้อเครื่องราชอิสริยาภรณ์ ได้

ข้อ ๑๗ การแต่งเครื่องแต่งกายใช้สวมใส่ไปทำงาน หรือไปงานสังคมไม่ประดับเครื่องราชอิสริยาภรณ์

ส่วนที่ ๔

เบ็ดเตล็ด

ข้อ ๑๘ ให้พนักงาน และผู้ทรงคุณวุฒิ แต่งเครื่องแบบพิธีการ หรือเครื่องแบบปฏิบัติราชการตามที่กำหนด ในการเข้าร่วมงานพระราชพิธี รัฐพิธี หรือพิธี ตามที่ระบุในหมายกำหนดการ หรือกำหนดการ การแต่งเครื่องแบบในโอกาสอื่นๆ ให้เป็นไปตามหลักเกณฑ์ที่มหาวิทยาลัยกำหนดโดยจัดทำเป็นประกาศมหาวิทยาลัย

ข้อ ๑๙ ผู้ซึ่งได้รับเครื่องราชอิสริยาภรณ์ หรือได้รับพระราชทานพระบรมราชานุญาตให้ประดับเครื่องราชอิสริยาภรณ์ต่างประเทศ ให้ประดับเครื่องราชอิสริยาภรณ์นั้นๆ ในเวลาแต่งเครื่องแบบเต็มยศ แต่ในเวลาแต่งเครื่องแบบสโมสรจะประดับเครื่องราชอิสริยาภรณ์จำลองขนาดย่อมาก็ได้ และถ้าในหมายสำนัก

พระราชวัง หรือบัตรเชิญทางราชการปรากฏว่าให้ระดับเครื่องราชอิสริยาภรณ์ ก็ให้ระดับอย่างแต่งเครื่องแบบ เต็มยศ หรือถ้ามีว่าให้สวมสายสะพายด้วยก็ให้สวมตามที่กำหนด


ข้อ ๒๐ ผู้ซึ่งได้รับเครื่องหมายเชิดชูเกียรติ เครื่องหมายกิตติมศักดิ์ เข็มวิทยฐานะ หรือเครื่องหมาย แสดงความสามารถ ให้ระดับตามระเบียบของส่วนราชการ หรือสถาบันนั้นๆ

ข้อ ๒๑ ผู้ปฏิบัติงานซึ่งพ้นจากตำแหน่งหน้าที่ไปแล้ว ให้ใช้เครื่องแบบเหมือนกับผู้ปฏิบัติงานได้ ยกเว้นผู้ซึ่งได้รับโทษทางวินัยขั้นปลดออก หรือไล่ออก

ข้อ ๒๒ การแต่งเครื่องแบบตามระเบียบนี้ ให้เป็นไปตามหมายสำนักพระราชวัง หรือตามระเบียบ คำสั่ง ข้อบังคับ หรือประกาศของมหาวิทยาลัยในโอกาสอันควร

ข้อ ๒๓ การประดับเครื่องราชอิสริยาภรณ์ และเหรียญราชอิสริยาภรณ์ หรือตราที่เป็นเครื่องประดับ ต่างประเทศ ร่วมกับเครื่องราชอิสริยาภรณ์ และเหรียญราชอิสริยาภรณ์ไทย และการแต่งกายที่ประดับ เครื่องราชอิสริยาภรณ์ที่ไม่ได้กำหนดไว้ในข้อบังคับนี้ ให้นำระเบียบสำนักนายกรัฐมนตรี ว่าด้วย การขอ พระราชทานเครื่องราชอิสริยาภรณ์อันเป็นที่เชิดชูยิ่งช้างเผือกและเครื่องราชอิสริยาภรณ์อันเป็นที่เชิดชูยิ่ง มงกุฎไทย และหนังสือ เรื่อง เครื่องราชอิสริยาภรณ์ไทย ซึ่งสำนักเลขาธิการคณะรัฐมนตรี หรือหน่วยงานที่ เกี่ยวข้องจัดพิมพ์ขึ้นมาใช้บังคับโดยอนุโลม

ประกาศ ณ วันที่ ๑๙ สิงหาคม พ.ศ. ๒๕๖๒


19 ส.ค. ๒๕๖๒
(นายอภิชาติ จีระวุฒิ)

นายกสภามหาวิทยาลัยราชภัฏพระนครศรีอยุธยา


.....เลขานุการสภามหาวิทยาลัย
.....ผู้ตรวจ
.....ฝ่ายกฎหมาย
.....ผู้ร่าง/พิมพ์

เอกสารแนบท้าย ๑
เครื่องแบบพิธีการ สำหรับพนักงานมหาวิทยาลัยชาย หญิง และผู้ทรงคุณวุฒิ



รูปที่ ๑ แบบอินทราธนู สำหรับผู้ทรงคุณวุฒิ



รูปที่ ๒ แบบอินทราธนู สำหรับพนักงานมหาวิทยาลัย



รูปที่ ๓ เข็มตราสัญลักษณ์มหาวิทยาลัย



รูปที่ ๔ ตุมตราสัญลักษณ์มหาวิทยาลัย



รูปที่ ๕ หมวกทรงหม้อตาลชาย



รูปที่ ๖ หมวกแก๊ปทรงอ่อนพับปีกหญิง



รูปที่ ๗ เครื่องหมายหน้าหมวก



เครื่องแบบปกติขาว (ระดับแพรแถบย่อ)



เครื่องแบบปกติขาว (ระดับเครื่องราชอิสริยาภรณ์)
รูปที่ ๘ การแต่งเครื่องแบบพิธีการ



เครื่องแบบเต็มยศ



เครื่องแบบครึ่งยศ

เอกสารแนบท้าย ๒
เครื่องแบบปฏิบัติราชการ สำหรับพนักงานมหาวิทยาลัย ชายและหญิง



รูปที่ ๑ เครื่องแบบปฏิบัติราชการสีกากีคอพับแขนยาว
สำหรับพนักงานชาย และหญิง (อนุโลมตามแบบเสื้อของข้าราชการชาย)



รูปที่ ๒ เครื่องแบบปฏิบัติราชการ สีกากีคอพับแขนสั้น
สำหรับพนักงานชาย และหญิง (อนุโลมตามแบบเสื้อของข้าราชการชาย)



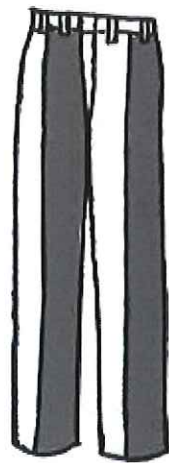
รูปที่ ๓ เครื่องแบบปฏิบัติราชการชายสีกากีคอแบะ



รูปที่ ๔ เครื่องแบบปฏิบัติราชการหญิงสีกากีคอพับปล่อยเอา



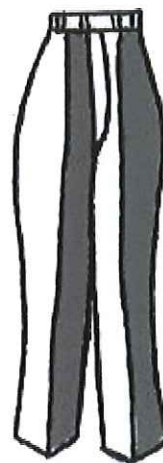
รูปที่ ๕ เครื่องแบบปฏิบัติราชการหญิงสีกากีคอเบะปล่อยเอว



๑. อนุโลมตาม
แบบราชการชาย



๒. กางเกงสีกากีแบบ
ราชการไม่พับปลายขา

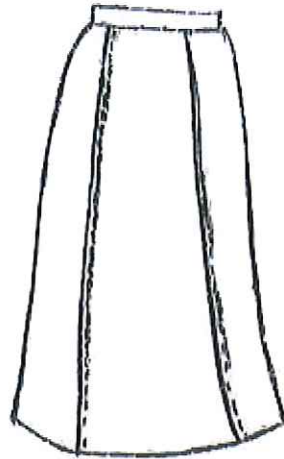


๓. กางเกงสีกากีขา
ตรงไม่พับปลายขา

รูปที่ ๖ กางเกงชุดปฏิบัติราชการหญิง



๑. กระโปรงยาวปิดเซา



๒. กระโปรงมีตะเข็บหน้าหลัง
ปลายบานเล็กน้อย

รูปที่ ๗ กระโปรงชุดปฏิบัติราชการหญิง



รูปที่ ๘ หมวกทรงหม้อตาลสีกากีชาย



รูปที่ ๙ หมวกแก๊ปทรงอ่อนพับปีกสีกากีหญิง



รูปที่ ๑๐ เครื่องหมายหน้าหมวก

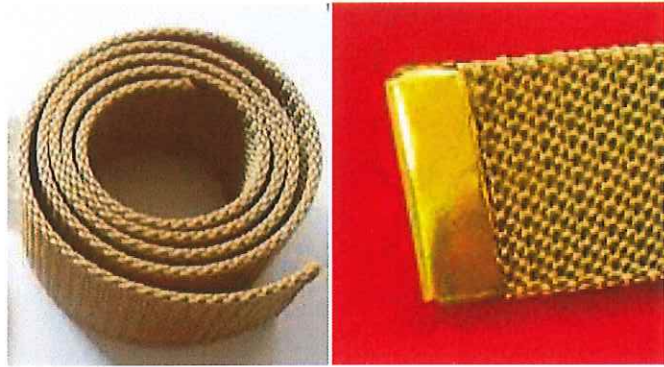


รูปที่ ๑๑ เข็มตราสัญลักษณ์มหาวิทยาลัยติดบนอินทรรณู

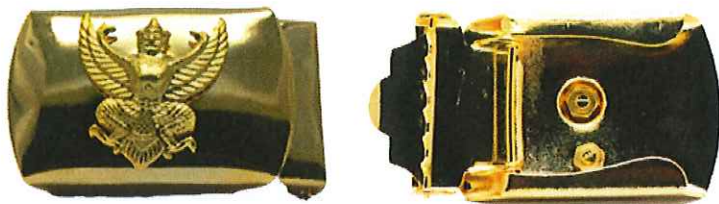
รูปที่ ๑๑ เข็มตราสัญลักษณ์มหาวิทยาลัยติดบนอินทธนู



รูปที่ ๑๒ เข็มแสดงสังกัดกระทรวงการอุดมศึกษา วิทยาศาสตร์ วิจัย และนวัตกรรม ติดปกเสื้อ



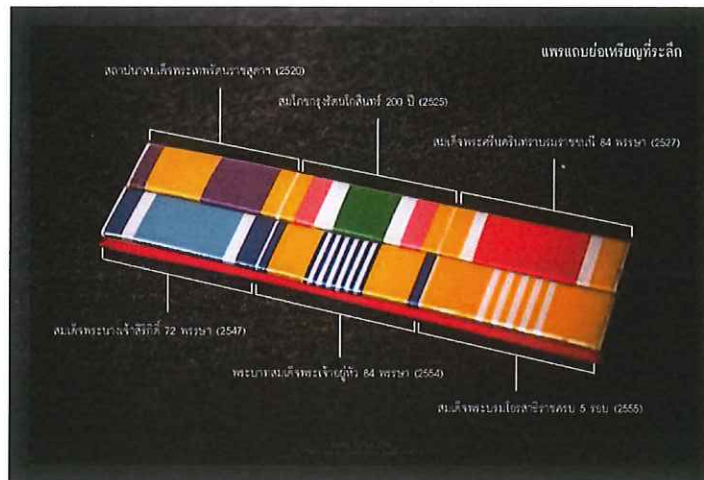
รูปที่ ๑๓ สายเข็มขัดชุดปฏิบัติราชการสีกากี



รูปที่ ๑๔ หัวเข็มขัดรูปครุฑพ่าห์ดุนนูนกึ่งกลางหัวเข็มขัด



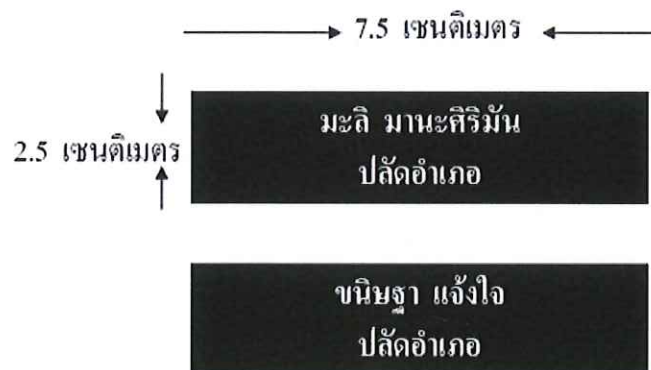
ตัวอย่างแพรแถบย่อเหรียญราชอิสริยาภรณ์




ตัวอย่างแพรแถบย่อเครื่องราชอิสริยาภรณ์



ตัวอย่างป้ายชื่อ



การประดับอินทรรูปเครื่องแบบสีกากี สำหรับพนักงานมหาวิทยาลัยชายและหญิง

ประเภทตำแหน่ง				อินทรรูปอ่อนสีกากี พนักงานมหาวิทยาลัย
วิชาชีพเฉพาะหรือ เชี่ยวชาญเฉพาะ	วิชาการ	ผู้บริหาร		
ระดับเชี่ยวชาญพิเศษ (ทำวิทยฐานะ)	ศาสตราจารย์	อธิการบดี/ รองอธิการบดี คณบดี ผู้อำนวยการสำนัก/ สถาบัน/เทียบเท่า		<p>แถบกว้าง ๓ เซนติเมตร ติดทางด้านอินทรรูป ๑ แถบ และแถบกว้าง ๑ เซนติเมตร ติดเรียงต่อไปอีก ๑ แถบ แถบบนขมวดเป็นวงกลม ขนาดวัดเส้นผ่าศูนย์กลางวงใน ๑ เซนติเมตร</p> 
ระดับเชี่ยวชาญ (ทำวิทยฐานะ)				
ระดับชำนาญการพิเศษ (ทำวิทยฐานะ)	รองศาสตราจารย์	รองคณบดี/ผู้ช่วย อธิการบดี /รองผู้อำนวยการ สำนัก/สถาบัน/ ผู้อำนวยการกอง/ เทียบเท่า		<p>แถบกว้าง ๒ เซนติเมตร ติดทางด้านอินทรรูป ๑ แถบ แถบกว้าง ๑ เซนติเมตร ติดเรียงต่อไปอีก ๑ แถบ โดยให้เว้นระยะห่างระหว่างแถบกว้าง ๒ เซนติเมตร ๕ มิลลิเมตร และแถบกว้าง ๑ เซนติเมตร ติดเรียงต่อไปอีก ๑ แถบ แถบบนขมวดเป็นวงกลม ขนาดวัดเส้นผ่าศูนย์กลางวงใน ๑ เซนติเมตร</p> 
ระดับชำนาญการ (ทำวิทยฐานะ)	ผู้ช่วยศาสตราจารย์			
ระดับชำนาญงานพิเศษ (ทำวิทยฐานะ)				
ระดับปฏิบัติการ (คุณวุฒิปริญญาตรีขึ้นไป)	ครู/อาจารย์ (คุณวุฒิปริญญาตรี , ปริญญาโท , ปริญญาเอก)			<p>แถบกว้าง ๑ เซนติเมตร ๓ แถบ ติดทางด้านอินทรรูป แถบบนขมวดเป็นวงกลม ขนาดวัดเส้นผ่าศูนย์กลางวงใน ๑ เซนติเมตร</p> 
ระดับชำนาญงาน (ทำวิทยฐานะ)				
ระดับปฏิบัติงาน (คุณวุฒิต่ำกว่าปริญญาตรี)				<p>แถบกว้าง ๑ เซนติเมตร ๒ แถบ แถบบนขมวดเป็นวงกลม ขนาดวัดเส้นผ่าศูนย์กลางวงใน ๑ เซนติเมตร</p> 