



แผนการจัดการเรียนรู้แบบบูรณาการกับการทำงาน
สาขาวิชาการจัดการ คณะวิทยาการจัดการ
ประจำปีการศึกษา ๒๕๖๓ - ๒๕๖๕

คำนำ

ตามที่สำนักงานปลัดกระทรวงการอุดมศึกษา วิทยาศาสตร์ วิจัยและนวัตกรรม ได้สนับสนุนให้สถาบันอุดมศึกษานำแนวคิดการศึกษาเชิงบูรณาการกับการทำงาน (Work Integrated Learning: WIL) มาใช้สำหรับการจัดการเรียนการสอน เพื่อสร้างบัณฑิตให้พร้อมสู่โลกแห่งการทำงาน ประกอบกับคู่มือการประกันคุณภาพการศึกษาภายใน ระดับอุดมศึกษา มหาวิทยาลัยราชภัฏ พ.ศ. ๒๕๖๒ และคู่มือการประกันคุณภาพการศึกษาของมหาวิทยาลัยราชภัฏพระนครศรีอยุธยา พ.ศ. ๒๕๖๒ กำหนดองค์ประกอบ และตัวบ่งชี้ สำหรับการประกันคุณภาพการศึกษาภายใน ในระดับคณะ และมหาวิทยาลัยไว้ในองค์ประกอบที่ ๕ ตัวบ่งชี้ที่ ๕.๑ : การจัดการเรียนรู้แบบบูรณาการกับการทำงาน โดยกำหนดให้หลักสูตรมีการจัดการเรียนรู้ที่เน้นการพัฒนาผู้เรียนแบบบูรณาการกับการทำงาน เพื่อให้มีคุณลักษณะอันพึงประสงค์ ตอบสนองยุทธศาสตร์ชาติและความต้องการที่หลากหลายของประเทศ ทั้งในด้านเศรษฐกิจ สังคม และสิ่งแวดล้อม โดยการมีส่วนร่วมของชุมชน สังคม สถานประกอบการ ทั้งภาครัฐและภาคเอกชน นั้น

สาขาวิชาการจัดการ คณะวิทยาการจัดการ มหาวิทยาลัยราชภัฏพระนครศรีอยุธยา จึงได้จัดทำแผนการจัดการเรียนรู้แบบบูรณาการกับการทำงาน ประจำปีการศึกษา ๒๕๖๓ - ๒๕๖๕ เพื่อให้เป็นไปตามหลักการประกันคุณภาพการศึกษาของคณะและมหาวิทยาลัย

ผศ.พรชวรณ สุขสมวัฒน์
ประธานบริหารหลักสูตร
กรกฎาคม ๒๕๖๔

สารบัญ

	หน้า
คำนำ	
ส่วนที่ ๑ บทนำ	๑
หลักการและเหตุผล	๑
วัตถุประสงค์	๒
โครงสร้างการบริหารงานของสาขาวิชาการจัดการ	๒
ส่วนที่ ๒ การจัดการเรียนรู้แบบบูรณาการกับการทำงาน	๓
รูปแบบการจัดการเรียนการสอนเชิงบูรณาการกับการทำงาน	๓
แนวทางการจัดการเรียนการสอนเชิงบูรณาการกับการทำงาน	๔
ขั้นตอนการดำเนินงานการจัดทำแผน	๔
ส่วนที่ ๓ แผนดำเนินงานการจัดการเรียนการสอนแบบบูรณาการกับการทำงาน	๖
รูปแบบการจัดการเรียนการสอนแบบบูรณาการกับการทำงาน จัดเป็นกิจกรรม	๗
การเรียนการสอนที่สอดแทรกอยู่ในรายวิชา และจัดเป็นรายวิชา	
ข้อมูลนักศึกษาที่ลงทะเบียนเรียนรายวิชาเตรียมสหกิจศึกษา	๙
(ข้อมูลย้อนหลัง ๓ ปี ๒๕๖๐-๒๕๖๒)	
ข้อมูลนักศึกษาที่ลงทะเบียนเรียนรายวิชาสหกิจศึกษา	๙
(ข้อมูลย้อนหลัง ๓ ปี ๒๕๖๐-๒๕๖๒)	
ข้อมูลสถานประกอบการที่นักศึกษาปฏิบัติงานสหกิจศึกษา	๙
(ข้อมูลย้อนหลัง ๓ ปี ๒๕๖๐-๒๕๖๒)	
ตัวชี้วัดและค่าเป้าหมายการจัดการเรียนการสอนเชิงบูรณาการกับการทำงาน	๙
ส่วนที่ ๔ การติดตามและการประเมินผล	๑๐
ภาคผนวก	๑๒
ภาคผนวกที่ ๑ คำสั่งมหาวิทยาลัยราชภัฏพระนครศรีอยุธยา แต่งตั้งคณะกรรมการ	
บริหารหลักสูตรบริหารธุรกิจบัณฑิต สาขาวิชาการจัดการ	๑๓
ภาคผนวกที่ ๒ คำสั่งคณะวิทยาการจัดการ แต่งตั้งคณะกรรมการจัดทำแผน	
การจัดการเรียนรู้แบบบูรณาการกับการทำงาน คณะวิทยาการจัดการ	๑๖
มหาวิทยาลัยราชภัฏพระนครศรีอยุธยา ๓ ปี (พ.ศ. ๒๕๖๓ - ๒๕๖๕)	

ส่วนที่ ๑

บทนำ

หลักการและเหตุผล

การจัดการศึกษาเชิงบูรณาการกับการทำงาน (Work-Integrated Learning : WIL) เป็นหนึ่งในการเรียนรู้เชิงประสบการณ์ ที่ช่วยให้นักศึกษามีโอกาสในการประยุกต์ความรู้ ทักษะการทำงานและทักษะเฉพาะที่สัมพันธ์กับอาชีพ ได้ทราบถึงลักษณะของการทำงานก่อนสำเร็จการศึกษา นอกจากนี้องค์กรผู้ใช้บัณฑิตและสถาบันอุดมศึกษา ยังได้รับประโยชน์ในเชิงความร่วมมือและการพัฒนาปรับปรุงงานและพัฒนาหลักสูตรการจัดการศึกษาเชิงบูรณาการกับการทำงาน (Work-Integrated Learning : WIL) เพื่อให้นักศึกษาจบการศึกษาเป็นบัณฑิตมีความรู้ความสามารถตรงตามความต้องการของผู้ใช้บัณฑิต สถานประกอบการที่เป็นผู้ใช้บัณฑิตเป็นผู้ร่วมหล่อหลอมความเป็นบัณฑิตควบคู่ไปด้วย เมื่อจบการศึกษาสามารถเข้าสู่สถานประกอบการได้อย่างมีคุณภาพ และตามที่สำคัญงานปลัดกระทรวงการอุดมศึกษา วิทยาศาสตร์ วิจัยและนวัตกรรม ได้สนับสนุนให้สถาบันอุดมศึกษานำแนวคิดการศึกษาเชิงบูรณาการกับการทำงาน (Work Integrated Learning: WIL) มาใช้สำหรับการจัดการเรียนการสอน เพื่อสร้างบัณฑิตให้พร้อมสู่โลกแห่งการทำงาน ประกอบกับคู่มือการประกันคุณภาพการศึกษายภายใน ระดับอุดมศึกษา มหาวิทยาลัยราชภัฏ พ.ศ. ๒๕๖๒ และคู่มือการประกันคุณภาพการศึกษาของมหาวิทยาลัยราชภัฏพระนครศรีอยุธยา พ.ศ. ๒๕๖๒ กำหนดองค์ประกอบ และตัวบ่งชี้ สำหรับการประกันคุณภาพการศึกษายภายใน ในระดับคณะ และมหาวิทยาลัยไว้ในองค์ประกอบที่ ๕ ตัวบ่งชี้ที่ ๕.๑ : การจัดการเรียนรู้แบบบูรณาการกับการทำงาน โดยกำหนดให้คณะต้องมีหลักสูตรและการจัดการเรียนรู้ที่เน้นการพัฒนาผู้เรียนแบบบูรณาการกับการทำงาน เพื่อให้มีคุณลักษณะอันพึงประสงค์ ตอบสนองยุทธศาสตร์ชาติและความต้องการที่หลากหลายของประเทศ ทั้งในด้านเศรษฐกิจ สังคม และสิ่งแวดล้อม โดยการมีส่วนร่วมของชุมชน สังคม สถานประกอบการ ทั้งภาครัฐและภาคเอกชน สาขาวิชาการจัดการคณะวิทยาการจัดการ มหาวิทยาลัยราชภัฏพระนครศรีอยุธยา จึงได้จัดทำแผนการจัดการเรียนรู้แบบบูรณาการกับการทำงาน ประจำปีการศึกษา ๒๕๖๓ – ๒๕๖๕ เพื่อให้เป็นไปตามหลักการประกันคุณภาพการศึกษาของคณะและมหาวิทยาลัยดังกล่าว

หลักสูตรบริหารธุรกิจบัณฑิต สาขาวิชาการจัดการ (หลักสูตรปรับปรุง พ.ศ. ๒๕๕๙) เดิมคือ หลักสูตรบริหารธุรกิจบัณฑิต สาขาวิชาการจัดการ (หลักสูตรปรับปรุง พ.ศ.๒๕๕๕) และมีการปรับปรุงล่าสุดเพื่อให้เป็นไปตามกรอบมาตรฐานคุณวุฒิการศึกษาในระดับอุดมศึกษา ในปี พ.ศ.๒๕๕๕ ซึ่งหลักสูตรในปัจจุบันยังอยู่ในระยะเวลาที่กำหนด โดยหลักสูตรได้รับอนุมัติจากสภามหาวิทยาลัยเมื่อวันที่ ๒๐ เมษายน ปี พ.ศ.๒๕๕๙ และได้แจ้งให้สำนักงานคณะกรรมการการอุดมศึกษา เมื่อวันที่ ๕ สิงหาคม พ.ศ.๒๕๕๙ ทั้งนี้หลักสูตรมีกำหนดในการปรับปรุงหลักสูตรรอบต่อไปในปีการศึกษา ๒๕๖๓

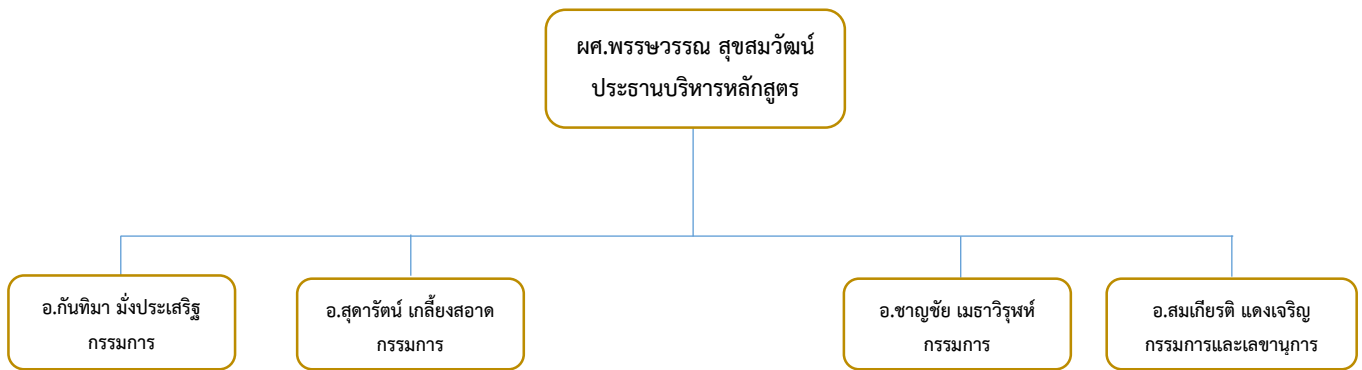
สาขาวิชาการจัดการ มีอาจารย์ประจำหลักสูตร จำนวน ๕ คน ซึ่งมีคุณสมบัติเป็นไปตามเกณฑ์มาตรฐานหลักสูตร และในปีการศึกษา ๒๕๖๓ สาขาวิชาการจัดการ มีนักศึกษาจำนวน ๔ ชั้นปี รวมจำนวน ๘๗ คน

ชั้นปีที่ ๑ รุ่น ๒๕๖๓ จำนวน ๑๙ คน
ชั้นปีที่ ๒ รุ่น ๒๕๖๒ จำนวน ๒๗ คน
ชั้นปีที่ ๓ รุ่น ๒๕๖๑ จำนวน ๒๒ คน
ชั้นปีที่ ๔ รุ่น ๒๕๖๐ จำนวน ๑๙ คน

วัตถุประสงค์

๑. เพื่อให้หลักสูตรมีการจัดการเรียนรู้แบบบูรณาการกับการทำงาน
๒. เพื่อส่งเสริมให้นักศึกษาเกิดการเรียนรู้และเสริมสร้างประสบการณ์วิชาการ วิชาชีพ และวิชาชีพชีวิตจากการไปปฏิบัติงานจริง

โครงสร้างการบริหารงานของสาขาวิชาการจัดการ



ส่วนที่ ๒

การจัดการเรียนรู้แบบบูรณาการกับการทำงาน

การจัดการเรียนรู้แบบบูรณาการ

พระราชบัญญัติการศึกษาแห่งชาติ พ.ศ. ๒๕๔๒ หมวดที่ ๔ มาตรา ๒๓ กำหนดไว้ว่าการจัดการศึกษา ทั้งการศึกษาในระบบ การศึกษานอกระบบ และการศึกษาตามอัธยาศัยต้องเน้นความสำคัญทั้งความรู้ คุณธรรม กระบวนการเรียนรู้ และบูรณาการตามความเหมาะสมในแต่ละระดับการศึกษาและใน มาตรา ๒๔(๔) ได้กำหนดไว้ว่า “การจัดการเรียนการสอนโดยผสมผสานสาระความรู้ด้านต่าง ๆ อย่างได้สัดส่วนสมดุลกัน รวมทั้งปลูกฝังคุณธรรม ค่านิยมที่ดีงามและคุณลักษณะอันพึงประสงค์ในทุกวิชา”

จอห์น ดิวอี้ ปราชญ์ทางการศึกษาชาวอเมริกา ได้อธิบายถึงความจำเป็นที่โรงเรียนต้องจัดให้มีการ สอนแบบ “บูรณาการ” (Integrate curriculum) หรือการเชื่อมโยงเนื้อหาวิชาการต่าง ๆ เข้าด้วยกัน โดยไม่เน้น การเรียนเป็นรายวิชาว่าปัญหาอุปสรรค รวมทั้งประสบการณ์ต่าง ๆ ในชีวิตของมนุษย์นั้น จะผสมผสานกัน มิได้แยกออกเป็นส่วน ๆ ทั้งนี้ มนุษย์จำเป็นต้องใช้ทักษะหลายประการในการเรียนรู้จากประสบการณ์ รวมทั้งในการแก้ไขปัญหาต่าง ๆ ที่เกิดขึ้นในชีวิต ไม่ว่าจะปัญหาง่าย ๆ หรือซับซ้อนเพียงใดก็ตาม แต่การ ที่โรงเรียน เน้นการสอนแยกเนื้อหาวิชา จะทำให้การเรียนนั้นไม่สอดคล้องกับชีวิตจริงของนักเรียน เพราะเด็ก มองไม่เห็นความเชื่อมโยงของสิ่งที่เรียน กับสิ่งที่ไปในชีวิตจริงนอกโรงเรียน ดังนั้น หลักสุดท้ายที่เน้นการสอน แบบบูรณาการจะสอดคล้องกับชีวิตจริงของเด็กมากกว่า โดยจะช่วยให้เด็กนักเรียนเข้าใจและมองเห็น ความสัมพันธ์เชื่อมโยงของเนื้อหาวิชาต่าง ๆ ทั้งยังกระตุ้นให้เด็กใฝ่เรียนรู้ เนื่องจากเขาสามารถนำเนื้อหา และทักษะที่เรียนไปใช้ใน ชีวิตจริง นอกจากนี้ การจัดการเรียนรู้แบบบูรณาการยังช่วยลดความซ้ำซ้อนของ เนื้อหาวิชา ลดจำนวนเวลาเรียน เป็นการแบ่งเบาภาระของผู้สอน รวมทั้งส่งเสริมผู้เรียนให้มีโอกาสใช้ความคิด ประสบการณ์ ความสามารถ ตลอดจนทักษะต่าง ๆ อย่างหลากหลาย ก่อให้เกิดการเรียนรู้ทักษะกระบวนการ และเนื้อหาสาระไปพร้อมกัน (อ้างอิง ใน www.montfort.ac.th/private-school/combined)

การสอนแบบบูรณาการ หมายถึง การจัดการเรียนรู้โดยการเชื่อมโยงเนื้อหาความรู้ที่เกี่ยวข้องจาก ศาสตร์ต่างๆ ของรายวิชาเดียวกันหรือรายวิชาต่างๆ มาใช้ในการจัดการเรียนรู้เพื่อให้ผู้เรียนสามารถนำ ความคิดรวบยอดของศาสตร์ต่างๆ มาใช้ใน ชีวิตจริงได้

สำหรับการจัดการเรียนรู้แบบบูรณาการ (Integrated Learning Management) หมายถึง กระบวนการจัดประสบการณ์การเรียนรู้ตามความสนใจ ความสามารถ โดยเชื่อมโยงเนื้อหาสาระของศาสตร์ ต่างๆ ที่เกี่ยวข้องสัมพันธ์กันให้ผู้เรียนเปลี่ยนแปลงพฤติกรรม สามารถนำความรู้ ทักษะ และเจตคติไปสร้างงาน แก้ปัญหาและใช้ใน ชีวิตประจำวันได้ด้วยตนเอง

รูปแบบการจัดการเรียนการสอนเชิงบูรณาการกับการทำงาน

การจัดการเรียนการสอนที่บูรณาการกับการทำงาน (Work-integrated Learning: WIL) เป็นรูปแบบ การจัดการเรียนการสอนรูปแบบหนึ่งที่มีต้นแบบมาจากประเทศแถบตะวันตก โดยเน้นการเรียนในชั้นเรียน ควบคู่ไปกับการทำงานในสถานประกอบการจริง เพื่อเปิดโอกาสให้นักศึกษาได้ประยุกต์ใช้ความรู้ทางวิชาการ ที่ได้จากในห้องเรียนไปประยุกต์ใช้ในการฝึกปฏิบัติในสถานประกอบการที่อยู่ในโลกแห่งความเป็นจริง ซึ่งสามารถ แบ่งรูปแบบของ WIL ได้หลายประเภท ซึ่งแต่ละวิธีก็จะมีหลักการที่แตกต่าง เช่น รูปแบบของ WIL ตามแนวคิด ของ ดร.สุเมธ แย้มมนุญ (๒๕๔๗) ที่แบ่งออกเป็น ๙ รูปแบบ

- ๑) การกำหนดประสบการณ์ก่อนการศึกษา (Pre-course Experience)
- ๒) การเรียนสลับกับการทำงาน (Sandwich Course)
- ๓) สหกิจศึกษา (Cooperative Education)
- ๔) หลักสูตรร่วมมหาวิทยาลัยและอุตสาหกรรม (Joint Industry University Course)
- ๕) ปฏิบัติงานภาคสนาม (Fieldwork)
- ๖) การฝึกงานที่เน้นการเรียนรู้หรือการติดตามพฤติกรรมการทำงาน (Cognitive Apprenticeship or Job Shadowing)
- ๗) การบรรจุให้ทำงาน หรือการฝึกงานเฉพาะตำแหน่ง (Placement or Practicum)
- ๘) พนักงานฝึกหัดใหม่หรือพนักงานฝึกงาน (Traineeship or Apprenticeship)
- ๙) การฝึกปฏิบัติจริงภายหลังสำเร็จการเรียนทฤษฎี (Post-course Internship)

แนวทางการจัดการเรียนการสอนเชิงบูรณาการกับการทำงาน จัดกลุ่มได้เป็น ๓ ลักษณะ ได้แก่

๑. จัดเป็นระบบการเรียนการสอนทั้งหลักสูตร ได้แก่

- ๑) การเรียนสลับกับการทำงาน (Sandwich Course)
- ๒) สหกิจศึกษา (Cooperative Education)
- ๓) หลักสูตรร่วมมหาวิทยาลัยและอุตสาหกรรม (Joint Industry University Course)

๒. จัดเป็นรายวิชา ได้แก่

- ๑) สหกิจศึกษา (Cooperative Education)
- ๒) ปฏิบัติการภาคสนาม (Fieldwork)
- ๓) การบรรจุให้ทำงาน หรือการฝึกงานเฉพาะตำแหน่ง (Placement or Practicum)
- ๔) พนักงานฝึกหัดใหม่หรือพนักงานฝึกงาน (New Traineeship or Apprenticeship)
- ๕) การฝึกปฏิบัติจริงภายหลังสำเร็จการเรียนทฤษฎี (Post-course Internship)

๓. จัดเป็นกิจกรรมการเรียนการสอนที่สอดแทรกอยู่ในรายวิชา ได้แก่

- ๑) การกำหนดประสบการณ์ก่อนการศึกษา (Pre-course Experience)
- ๒) ปฏิบัติการภาคสนาม (Fieldwork)
- ๓) การฝึกงานที่เน้นการเรียนรู้หรือการติดตามพฤติกรรมการทำงาน (Cognitive Apprenticeship or Job Shadowing)

ขั้นตอนการดำเนินงานการจัดทำแผน

ขั้นตอนการจัดทำแผนการจัดการเรียนรู้แบบบูรณาการกับการทำงาน ประจำปีการศึกษา ๒๕๖๓ – ๒๕๖๕ ได้ผ่านกระบวนการมีส่วนร่วมของคณะกรรมการบริหารหลักสูตรจัดทำแผนการจัดการเรียนรู้แบบบูรณาการกับการทำงาน ที่มีความรู้ความสามารถเกี่ยวข้อง โดยผ่านการประชุมเพื่อร่วมกันระดมความคิดเห็น ให้ข้อเสนอแนะที่เป็นประโยชน์ ร่วมกับการวิเคราะห์และสังเคราะห์ข้อมูลที่เกี่ยวข้องเพื่อนำมาใช้เป็นข้อมูลประกอบการจัดทำแผนดังกล่าว สาขาวิชาการจัดการ มีขั้นตอนการจัดทำแผนอย่างเป็นระบบ โดยมีเกณฑ์การประกันคุณภาพการศึกษาของมหาวิทยาลัยราชภัฏพระนครศรีอยุธยา พ.ศ. ๒๕๖๒ มีขั้นตอนการดำเนินงานการจัดทำแผนการจัดการเรียนรู้แบบบูรณาการกับการทำงาน ดังนี้

๑. วิเคราะห์ และทบทวนแผนการจัดการเรียนรู้แบบบูรณาการกับการทำงาน ประจำปีการศึกษา ๒๕๖๒
๒. จัดทำแผนการจัดการเรียนรู้แบบบูรณาการกับการทำงาน เสนอต่อคณะ

๓. ถ่ายทอดแผนการจัดการเรียนรู้แบบบูรณาการกับการเพื่อนำไปเป็นแนวทางในการดำเนินการจัดกิจกรรมการเรียนการสอน
๔. ติดตามประเมินผลการจัดกิจกรรมตามแผนการจัดการเรียนรู้แบบบูรณาการกับการทำงานเป็นระยะ

ส่วนที่ ๓

แผนดำเนินงานการจัดการเรียนการสอนแบบบูรณาการกับการทำงาน สาขาวิชาการจัดการ

ในปีการศึกษา ๒๕๖๓ สาขาวิชาการจัดการ คณะวิทยาการจัดการ มีการจัดการเรียนการสอนแบบบูรณาการกับการทำงาน โดยได้เลือกรูปแบบการจัดการเรียนการสอนแบบบูรณาการกับการทำงานที่สอดคล้องและยืดหยุ่นกับเนื้อหา คำนึงถึงจุดเด่น ผลลัพธ์การเรียนรู้ที่คาดหวังให้เกิดขึ้นแก่ผู้เรียน มุ่งพัฒนาคุณภาพบัณฑิตที่เน้นทักษะการเรียนรู้ได้มีโอกาสทำงานในแหล่งเรียนรู้สภาพจริง สามารถประยุกต์ใช้ความรู้เพื่อพัฒนางานในสาขาวิชาชีพได้อย่างมีประสิทธิภาพ โดยสรุปมี ๔ รูปแบบ ดังนี้

๑. จัดเป็นรายวิชา ๓ รูปแบบ ดังนี้

๑.๑ การติดตามพฤติกรรมการทำงาน (Job Shadowing)

๑.๒ ปฏิบัติการภาคสนาม (Fieldwork)

๑.๓ สหกิจศึกษา (Cooperative Education)

๒. จัดเป็นกิจกรรมการเรียนการสอนที่สอดแทรกอยู่ในรายวิชา ๑ รูปแบบ ดังนี้

๒.๑ การกำหนดประสบการณ์ก่อนการศึกษา (Pre-course Experience)

รูปแบบการจัดการเรียนการสอนแบบบูรณาการกับการทำงาน จัดเป็นกิจกรรมการเรียนการสอนที่สอดแทรกอยู่ในรายวิชา และจัดเป็นรายวิชา

สาขาวิชา	ชั้นปี	ภาคการศึกษา	รายวิชา	รูปแบบการจัดการเรียนการสอนเชิงบูรณาการกับการทำงานในรายวิชา	สมรรถนะ (competencies) ผลการเรียนรู้ (Learning Outcome)
๑. การจัดการ	ปีการศึกษา ๒๕๖๓				
	๑	๑	-	-	-
		๒	การเป็นผู้ประกอบการ	การกำหนดประสบการณ์ก่อนการศึกษา (Pre-course Experience)	เตรียมพร้อมการเป็นนักการจัดการ
	๒	๑	การจัดการธุรกิจขนาดกลางและเล็ก	การติดตามพฤติกรรมการทำงาน (Job Shadowing)	รอบรู้บทบาทนักการจัดการธุรกิจ
		๒	-	-	-
	๓	๑	การจัดการธุรกิจบริการ	ปฏิบัติการภาคสนาม (Fieldwork)	รอบรู้บทบาทด้านการจัดการธุรกิจ
		๒	เตรียมสหกิจศึกษา	ปฏิบัติการภาคสนาม (Fieldwork)	รอบรู้บทบาทด้านการจัดการธุรกิจ
	๔	๑	-	-	-
		๒	สหกิจศึกษา	สหกิจศึกษา (Cooperative Education)	นักการจัดการมืออาชีพ
	ปีการศึกษา ๒๕๖๔				
	๑	๑	-	-	-
		๒	การเป็นผู้ประกอบการ	การกำหนดประสบการณ์ก่อนการศึกษา (Pre-course Experience)	เตรียมพร้อมการเป็นนักการจัดการ
	๒	๑	การจัดการธุรกิจขนาดกลางและเล็ก	การติดตามพฤติกรรมการทำงาน (Job Shadowing)	รอบรู้บทบาทนักการจัดการธุรกิจ
		๒	-	-	-
	๓	๑	การจัดการธุรกิจบริการ	ปฏิบัติการภาคสนาม (Fieldwork)	รอบรู้บทบาทด้านการจัดการธุรกิจ
		๒	เตรียมสหกิจศึกษา	ปฏิบัติการภาคสนาม (Fieldwork)	รอบรู้บทบาทด้านการจัดการธุรกิจ
	๔	๑	-	-	-
		๒	สหกิจศึกษา	สหกิจศึกษา (Cooperative Education)	นักการจัดการมืออาชีพ

สาขาวิชา	ชั้นปี	ภาคการศึกษา	รายวิชา	รูปแบบการจัดการเรียนการสอนเชิงบูรณาการกับการทำงานในรายวิชา	สมรรถนะ (competencies) ผลการเรียนรู้ (Learning Outcome)
	ปีการศึกษา ๒๕๖๕				
	๑	๑	-	-	-
		๒	การเป็นผู้ประกอบการ	การกำหนดประสบการณ์ก่อนการศึกษา (Pre-course Experience)	เตรียมพร้อมการเป็นนักการจัดการ
	๒	๑	การจัดการธุรกิจขนาดกลางและเล็ก	การติดตามพฤติกรรมการทำงาน (Job Shadowing)	รอบรู้บทบาทนักการจัดการธุรกิจ
		๒	-	-	-
	๓	๑	การจัดการธุรกิจบริการ	ปฏิบัติการภาคสนาม (Fieldwork)	รอบรู้บทบาทด้านการจัดการธุรกิจ
		๒	เตรียมสหกิจศึกษา	ปฏิบัติการภาคสนาม (Fieldwork)	รอบรู้บทบาทด้านการจัดการธุรกิจ
	๔	๑	-	-	-
		๒	สหกิจศึกษา	สหกิจศึกษา (Cooperative Education)	นักการจัดการมืออาชีพ

ข้อมูลนักศึกษาที่ลงทะเบียนเรียนรายวิชาเตรียมสหกิจศึกษา (ข้อมูลย้อนหลัง ๓ ปี ๒๕๖๐-๒๕๖๒)

สาขาวิชา	จำนวนนักศึกษาที่ลงทะเบียนเรียน (คน)		
	ปีการศึกษา ๒๕๖๐	ปีการศึกษา ๒๕๖๑	ปีการศึกษา ๒๕๖๒
๑. การจัดการ	-	-	-
รวม	-	-	-

ข้อมูลนักศึกษาที่ลงทะเบียนเรียนรายวิชาสหกิจศึกษา (ข้อมูลย้อนหลัง ๓ ปี ๒๕๖๐-๒๕๖๒)

สาขาวิชา	จำนวนนักศึกษาที่ลงทะเบียนเรียน (คน)		
	ปีการศึกษา ๒๕๖๐	ปีการศึกษา ๒๕๖๑	ปีการศึกษา ๒๕๖๒
๑. การจัดการ	-	-	-
รวม	-	-	-

ตัวชี้วัดและค่าเป้าหมายการจัดการเรียนการสอนเชิงบูรณาการกับการทำงาน

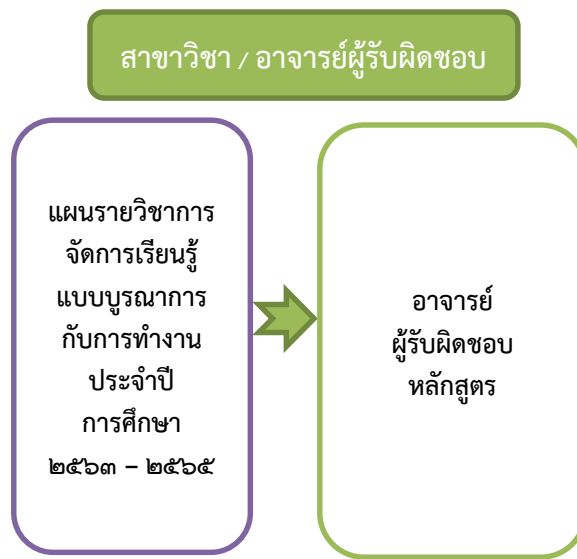
ตัวชี้วัด	เป้าหมาย/ปีการศึกษา		
	๒๕๖๓	๒๕๖๔	๒๕๖๕
๑. จำนวนรายวิชาที่มีการจัดการเรียนการสอนแบบบูรณาการกับการทำงาน	๕ รายวิชา	๕ รายวิชา	๕ รายวิชา
๒. จำนวนนักศึกษาลงทะเบียนรายวิชาเตรียมสหกิจศึกษา	-	๒๗ คน	๑๙ คน
๓. จำนวนนักศึกษาลงทะเบียนรายวิชาสหกิจศึกษา	-	-	๒๗ คน
๔. จำนวนผลงาน/จำนวนนวัตกรรม/จำนวนองค์ความรู้ของนักศึกษาที่เกิดขึ้นระหว่างปฏิบัติงานสหกิจศึกษาที่มีการนำไปใช้ประโยชน์จากสถานประกอบการที่รับนักศึกษาเข้าปฏิบัติงาน	-	-	ร้อยละ ๕๐

ส่วนที่ ๔

การติดตามและการประเมินผล

การนำแผนการจัดการเรียนรู้แบบบูรณาการกับการทำงาน ประจำปีการศึกษา ๒๕๖๓ - ๒๕๖๕ ไปสู่การปฏิบัติ

ในการนำแผนการจัดการเรียนรู้แบบบูรณาการกับการทำงาน ประจำปีการศึกษา ๒๕๖๓ - ๒๕๖๕ สาขาวิชาการจัดการ ไปสู่การปฏิบัติ ได้วางระบบและกลไกการดำเนินงาน ดังนี้



การติดตามและการประเมินผล

เมื่อมีการนำแผนการจัดการเรียนรู้แบบบูรณาการกับการทำงาน ประจำปีการศึกษา ๒๕๖๓ - ๒๕๖๕ สาขาวิชาการจัดการ คณะวิทยาการจัดการ ไปสู่การปฏิบัติแล้ว มีการกำหนดกรอบระยะเวลาในการกำกับติดตามผู้รับผิดชอบรายวิชา เพื่อให้ดำเนินการได้ทันตามกรอบระยะเวลาที่กำหนดและประเมินผลการดำเนินงานเพื่อให้ทราบถึงความก้าวหน้าของผลการดำเนินงาน ตลอดจนปัญหา อุปสรรค และผลกระทบที่เกิดขึ้น เพื่อนำไปสู่การปรับปรุงแก้ไขพัฒนา และรายงานผลให้ สาขาวิชาและคณะทราบต่อไปซึ่งมีแนวทางดังนี้

๑. การติดตามผลการดำเนินงาน

๑.๑ กรอบระยะเวลาการติดตามความก้าวหน้าของการดำเนินงานแผนการจัดการเรียนรู้แบบบูรณาการกับการทำงานของสาขาวิชาการจัดการ



๑.๒ กลไกในการติดตาม

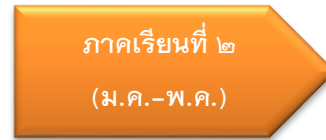
๑.๒.๑ ดำเนินงานตามปฏิทินการศึกษาของมหาวิทยาลัย

๑.๒.๒ จัดทำรายงานรายวิชาการจัดการเรียนรู้แบบบูรณาการกับการทำงาน แต่ละรายวิชา

ทุกภาคเรียน

๑.๒.๓ ประชุมคณะกรรมการบริหารหลักสูตร เพื่อปรับปรุงการจัดการเรียนการสอน

๒. กรอบระยะเวลาการติดตามผลการดำเนินงานตามแผน



๓. กลไกในการติดตาม

๓.๑ รายงานผลการดำเนินงานตามแผนการจัดการเรียนรู้แบบบูรณาการกับการทำงาน ประจำปีงบประมาณ เมื่อสิ้นปีการศึกษา

ภาคผนวก

ภาคผนวกที่ ๑
คำสั่งมหาวิทยาลัยราชภัฏพระนครศรีอยุธยา
แต่งตั้งคณะกรรมการบริหารหลักสูตรบริหารธุรกิจบัณฑิต
สาขาวิชาการจัดการ



คำสั่งมหาวิทยาลัยราชภัฏพระนครศรีอยุธยา

ที่๑๓๖๐/๒๕๖๓

เรื่อง แต่งตั้งคณะกรรมการบริหารหลักสูตรบริหารธุรกิจบัณฑิต สาขาวิชาการจัดการ

เพื่อให้การดำเนินงานบริหารหลักสูตรบริหารธุรกิจบัณฑิต สาขาวิชาการจัดการ มหาวิทยาลัยราชภัฏพระนครศรีอยุธยา มีความทันสมัยและสอดคล้องตามกรอบมาตรฐานคุณวุฒิระดับอุดมศึกษาแห่งชาติ พ.ศ. ๒๕๕๒ ประกาศกระทรวงศึกษาธิการ เรื่อง เกณฑ์มาตรฐานหลักสูตรระดับปริญญาตรี พ.ศ. ๒๕๕๘ และประกาศมหาวิทยาลัยราชภัฏพระนครศรีอยุธยา เรื่อง หลักเกณฑ์และขั้นตอนการขอความเห็นชอบเปิดหลักสูตรใหม่ การปรับปรุงหลักสูตร การเปลี่ยนแปลงอาจารย์ผู้รับผิดชอบหลักสูตรหรืออาจารย์ประจำหลักสูตร และการปิดหลักสูตร พ.ศ. ๒๕๖๓ อาศัยอำนาจตามความในมาตรา ๓๑ แห่งพระราชบัญญัติมหาวิทยาลัยราชภัฏ พ.ศ. ๒๕๔๗ มหาวิทยาลัยจึงแต่งตั้งคณะกรรมการบริหารหลักสูตรดังต่อไปนี้

๑. ผู้ช่วยศาสตราจารย์พรชวรณ	สุขสมวัฒน์	ประธานกรรมการ
๒. อาจารย์กันทิมา	มั่งประเสริฐ	กรรมการ
๓. อาจารย์สุดาร์ตน์	เกลี้ยงสอาด	กรรมการ
๔. อาจารย์ชาญชัย	เมธาวิรุฬห์	กรรมการ
๕. อาจารย์สมเกียรติ	แดงเจริญ	กรรมการและเลขานุการ

หน้าที่ ๑) พัฒนาหลักสูตรที่รับผิดชอบ เริ่มตั้งแต่กระบวนการพัฒนา การใช้ การประเมิน การปรับปรุงหลักสูตร การติดตามผลบัณฑิต และการปิดหลักสูตร เพื่อการประกันคุณภาพหลักสูตร

๒) พัฒนานักศึกษา ได้แก่ การวางแผนการรับนักศึกษา การจัดหาผู้เรียนร่วมกับคณะกรรมการเสนอแต่งตั้งอาจารย์ที่ปรึกษา งานกิจกรรมเสริมสร้างและพัฒนาศักยภาพนักศึกษา

๓) จัดการเรียนการสอน ได้แก่ การจัดแผนการเรียน การเสนอแต่งตั้งอาจารย์พิเศษ การกำกับดูแลกระบวนการเรียนการสอนของหลักสูตร การจัดหาสื่อการสอน การให้ความเห็นเกี่ยวกับการขอเปิดรายวิชา การเทียบโอนและยกเว้นรายวิชาเรียนของนักศึกษา

๔) จัดฝึกประสบการณ์วิชาชีพและสหกิจศึกษาให้นักศึกษา ได้แก่ การเตรียมนักศึกษา จัดหาแหล่งฝึก การให้คำปรึกษาเกี่ยวกับการฝึกประสบการณ์วิชาชีพและสหกิจศึกษา การนิเทศและการประเมินผล

๕) กำกับ ติดตามการดำเนินงานหลักสูตรให้เป็นไปตามเกณฑ์มาตรฐานหลักสูตรระดับอุดมศึกษา กรอบมาตรฐานคุณวุฒิระดับอุดมศึกษาแห่งชาติ พ.ศ. ๒๕๕๒ ตามประกาศสภาวิชาชีพหรือองค์กรวิชาชีพสำหรับสาขาวิชาที่ต้องรับการรับรองหลักสูตรจากสภาวิชาชีพหรือองค์กรวิชาชีพที่เกี่ยวข้อง และตามคู่มือการประกันคุณภาพการศึกษาภายในระดับอุดมศึกษา พ.ศ. ๒๕๖๒

/๖) วางแผน...

๖) วางแผน เสนอโครงการ กิจกรรม และงบประมาณที่เกี่ยวข้องกับการพัฒนานักศึกษา การจัดการเรียนการสอน

๗) ประเมินหลักสูตรอย่างน้อยตามกรอบเวลาที่กำหนดในประกาศกระทรวงศึกษาธิการ เรื่อง เกณฑ์มาตรฐานหลักสูตรระดับปริญญาตรี พ.ศ. ๒๕๕๘

กรณีหลักสูตรที่ดำเนินงานตามกรอบมาตรฐานคุณวุฒิระดับอุดมศึกษาแห่งชาติจะต้องควบคุมกำกับให้การดำเนินงานตามตัวบ่งชี้ในข้อ ๓ ผ่านเกณฑ์การประเมิน ๕ ข้อแรก อย่างน้อยร้อยละ ๘๐ ของตัวบ่งชี้ที่กำหนดในแต่ละปี

๘) พัฒนาหลักสูตรตามผลการประเมินหลักสูตรอย่างน้อยตามกรอบระยะเวลาที่กำหนดในประกาศกระทรวงศึกษาธิการ เรื่อง เกณฑ์มาตรฐานหลักสูตรระดับปริญญาตรี พ.ศ. ๒๕๕๘

๙) สร้างความร่วมมือในการพัฒนาและบริหารหลักสูตรระหว่างสถาบันกับภาครัฐหรือภาคเอกชนที่เกี่ยวข้องกับวิชาชีพของหลักสูตร

๑๐) ปฏิบัติหน้าที่อื่น ๆ ที่มหาวิทยาลัยและคณะมอบหมาย

สั่ง ณ วันที่ ๓๑ ธันวาคม พ.ศ. ๒๕๖๓

(รองศาสตราจารย์ ดร.ชูสิทธิ์ ประดับเพชร)
อธิการบดีมหาวิทยาลัยราชภัฏพระนครศรีอยุธยา

ภาคผนวกที่ ๒
คำสั่งคณะวิทยาการจัดการ
แต่งตั้งคณะกรรมการจัดทำแผนการจัดการเรียนรู้แบบบูรณาการกับ
การทำงาน คณะวิทยาการจัดการ มหาวิทยาลัยราชภัฏพระนครศรีอยุธยา
๓ ปี (พ.ศ. ๒๕๖๓ - ๒๕๖๕)



คำสั่งคณะกรรมการจัดการ

ที่ ๕๖ / ๒๕๖๓

เรื่อง แต่งตั้งคณะกรรมการจัดทำแผนการจัดการเรียนรู้แบบบูรณาการกับการทำงาน คณะวิทยาการจัดการ มหาวิทยาลัยราชภัฏพระนครศรีอยุธยา ๓ ปี (พ.ศ. ๒๕๖๓ - ๒๕๖๕)

เพื่อให้การจัดทำแผนการจัดการเรียนรู้แบบบูรณาการกับการทำงาน คณะวิทยาการจัดการ มหาวิทยาลัยราชภัฏพระนครศรีอยุธยา ระยะเวลา ๓ ปี (พ.ศ. ๒๕๖๓ - ๒๕๖๕) เป็นไปด้วยความเรียบร้อยมีประสิทธิภาพและบรรลุเป้าหมายตามที่กำหนดไว้

อาศัยอำนาจตามความในมาตรา ๓๖ แห่งพระราชบัญญัติมหาวิทยาลัยราชภัฏ พ.ศ. ๒๕๔๗ และคำสั่งสภา มหาวิทยาลัยราชภัฏพระนครศรีอยุธยา ที่ ๗/๒๕๖๓ ลงวันที่ ๒๑ กันยายน ๒๕๖๓ จึงแต่งตั้งคณะกรรมการจัดทำแผนการจัดการเรียนรู้แบบบูรณาการกับการทำงาน คณะวิทยาการจัดการ มหาวิทยาลัยราชภัฏพระนครศรีอยุธยา ๓ ปี (พ.ศ. ๒๕๖๓ - ๒๕๖๕) ดังนี้

๑. คณะกรรมการอำนวยการ

- | | |
|---|-----------|
| ๑.๑ คณบดีคณะวิทยาการจัดการ | ประธาน |
| ๑.๒ รองคณบดีฝ่ายวิชาการและวิจัย | รองประธาน |
| ๑.๓ รองคณบดีฝ่ายวางแผนและประกันคุณภาพ | กรรมการ |
| ๑.๔ รองคณบดีฝ่ายกิจการนักศึกษา | กรรมการ |
| ๑.๕ หัวหน้าสำนักงานคณบดีคณะวิทยาการจัดการ | เลขานุการ |

มีหน้าที่

๑. กำหนดนโยบายให้คำปรึกษา ชี้แนะ ให้ความเห็นชอบการพัฒนาและปรับปรุงรูปแบบระเบียบหรือประกาศเกี่ยวกับจัดการเรียนรู้แบบบูรณาการกับการทำงาน

๒. ให้ความเห็นชอบแผนจัดการเรียนรู้แบบบูรณาการกับการทำงาน

๓. อำนวยความสะดวก และสนับสนุนการดำเนินงานของคณะกรรมการจัดการเรียนรู้แบบบูรณาการกับการทำงาน

๒. คณะกรรมการดำเนินงาน

- | | |
|---|-----------|
| ๒.๑ รองคณบดีฝ่ายวางแผนและประกันคุณภาพ | ที่ปรึกษา |
| ๒.๒ รองคณบดีฝ่ายวิชาการและวิจัย | ประธาน |
| ๒.๓ ประธานกรรมการบริหารหลักสูตรสาขาวิชาการจัดการ | กรรมการ |
| ๒.๔ ประธานกรรมการบริหารหลักสูตรสาขาวิชาการจัดการโลจิสติกส์และซัพพลายเชน | กรรมการ |
| ๒.๕ ประธานกรรมการบริหารหลักสูตรสาขาวิชาคอมพิวเตอร์ธุรกิจ | กรรมการ |
| ๒.๖ ประธานกรรมการบริหารหลักสูตรสาขาวิชาการบริหารทรัพยากรมนุษย์ | กรรมการ |

/๒.๗ ประธาน...

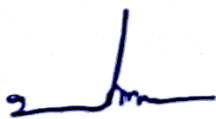
๒.๗	ประธานกรรมการบริหารหลักสูตรสาขาวิชาการตลาด	กรรมการ
๒.๘	ประธานกรรมการบริหารหลักสูตรสาขาวิชาการบัญชี	กรรมการ
๒.๙	ประธานกรรมการบริหารหลักสูตรสาขาวิชาการท่องเที่ยว	กรรมการ
๒.๑๐	ประธานกรรมการบริหารหลักสูตรสาขาวิชาเศรษฐศาสตร์การเงินการธนาคาร	กรรมการ
๒.๑๑	ประธานกรรมการบริหารหลักสูตรสาขาวิชาการจัดการธุรกิจการค้าสมัยใหม่	กรรมการ
๒.๑๒	ประธานกรรมการบริหารหลักสูตรสาขาวิชาการจัดการธุรกิจโรงแรม	กรรมการ
๒.๑๓	ประธานกรรมการบริหารหลักสูตรสาขาวิชาการจัดการธุรกิจชุมชน	กรรมการ
๒.๑๔	หัวหน้าสำนักงานคณบดีคณะวิทยาการจัดการ	เลขานุการ
๒.๑๕	นายเจนศิลป์ วรพรรณ	ผู้ช่วยเลขานุการ

มีหน้าที่

๑. จัดทำแผนการจัดการเรียนรู้แบบบูรณาการกับการทำงานของหลักสูตรและดำเนินงานตามแผน
๒. ประเมินความสำเร็จตามวัตถุประสงค์ของแผนจัดการเรียนรู้แบบบูรณาการกับการทำงาน
๓. นำผลการประเมินไปปรับปรุงแผนการจัดการเรียนรู้แบบบูรณาการกับการทำงานอย่างต่อเนื่อง

ของหลักสูตร

สั่ง ณ วันที่ ๒๙ ธันวาคม พ.ศ. ๒๕๖๓



(อาจารย์ประพันธ์ แสงทองดี)
คณบดีคณะวิทยาการจัดการ