



มหาวิทยาลัยราชภัฏพระนครศรีอยุธยา ปลอดคอร์รัปชัน

การประเมินความเสี่ยง การทุจริตในหน่วยงาน ภาครัฐ ประจำปีงบประมาณ พ.ศ. 2569

มหาวิทยาลัยราชภัฏพระนครศรีอยุธยา



เลขที่ 96 ถ.ปรีดีพนมยงค์ ต.ประตูชัย อ.พระนครศรีอยุธยา จ.พระนครศรีอยุธยา 13000
โทรศัพท์: +663 527 6555 โทรสาร : +663 532 2076
อีเมล : saraban@aru.ac.th

คำนำ

การประเมินความเสี่ยงการทุจริตในหน่วยงานภาครัฐ ประจำปีงบประมาณ พ.ศ. 2569 ของมหาวิทยาลัยราชภัฏพระนครศรีอยุธยา จัดทำขึ้นเพื่อแสดงข้อมูลการประเมินความเสี่ยงการทุจริตในหน่วยงานภาครัฐ ประจำปีงบประมาณ พ.ศ. 2569 มีองค์ประกอบดังนี้ (1) ด้านการพิจารณาอนุมัติ อนุญาตของทางราชการ (2) ด้านการใช้อำนาจและตำแหน่งหน้าที่ (3) ด้านการใช้จ่ายงบประมาณ และ ในการประเมินความเสี่ยงการทุจริตในหน่วยงานภาครัฐ ประจำปีงบประมาณ พ.ศ. 2569 ต้องมีรายละเอียดอย่างน้อยประกอบด้วย (1) การคัดเลือกกระบวนการหรือโครงการที่มีความเสี่ยงการทุจริต อย่างน้อย 1 กระบวนการหรือโครงการ (2) การกำหนดประเด็นความเสี่ยงการทุจริต (3) การกำหนดเกณฑ์การประเมินความเสี่ยงการทุจริต (4) การประเมินระดับความรุนแรงของความเสี่ยงการทุจริต (5) การจัดทำมาตรการควบคุมความเสี่ยงการทุจริต อีกทั้งยังมีผลกระทบที่เกิดขึ้นต่อองค์กร ระดับความรุนแรงของความเสี่ยงการทุจริต มาตรการควบคุมความเสี่ยงการทุจริต ตัวชี้วัด และผู้รับผิดชอบ

สารบัญ

	หน้า
คำนำ	ก
สารบัญ.....	ข
ส่วนที่	
1 ข้อมูลพื้นฐาน.....	1
บริบท	1
พันธกิจ ปรัชญาการศึกษา สมรรถนะ ค่านิยม อัตลักษณ์ คุณลักษณะบัณฑิตที่พึงประสงค์ และ วัฒนธรรมองค์กร.....	1
โครงสร้างการแบ่งส่วนราชการภายในมหาวิทยาลัยราชภัฏพระนครศรีอยุธยา....	5
2 การประเมินความเสี่ยงการทุจริตในหน่วยงานภาครัฐ	
ของมหาวิทยาลัยราชภัฏพระนครศรีอยุธยา.....	6
ที่มาและความสำคัญ.....	6
วัตถุประสงค์ของการบริหารจัดการความเสี่ยงการทุจริต.....	6
กรอบแนวคิดและนิยามที่เกี่ยวข้องกับการบริหารจัดการความเสี่ยงการทุจริต...	7
แนวทางการบริหารจัดการความเสี่ยงการทุจริต.....	14
แนวทางการเปิดเผยข้อมูลของภาครัฐ.....	15
กรอบหรือภาระงานในการประเมินความเสี่ยงการทุจริต.....	15
องค์ประกอบของกระบวนการบริหารความเสี่ยงองค์กร.....	16
นิยามประเภทของความเสี่ยงการทุจริต.....	16
วิธีการประเมินความเสี่ยงการทุจริต.....	20

1.1 บริบท

มหาวิทยาลัยราชภัฏพระนครศรีอยุธยา มีสถานะภาพเป็นนิติบุคคลและเป็นส่วนราชการ สังกัดกระทรวงการอุดมศึกษา วิทยาศาสตร์ วิจัยและนวัตกรรม ตามพระราชบัญญัติมหาวิทยาลัยราชภัฏ พ.ศ. 2547 เมื่อวันที่ 15 มิถุนายน พ.ศ. 2547 มีวัตถุประสงค์การจัดตั้งมหาวิทยาลัยเป็นสถาบันอุดมศึกษาเพื่อการพัฒนาท้องถิ่นที่เสริมสร้างพลังปัญญาของแผ่นดิน ฟื้นฟูพลังการเรียนรู้ เชิดชูภูมิปัญญาของท้องถิ่น สร้างสรรค์ศิลปวิทยา เพื่อความเจริญก้าวหน้าอย่างมั่นคงและยั่งยืนของปวงชน มีส่วนร่วมในการจัดการ การบำรุงรักษา การใช้ประโยชน์จากทรัพยากรธรรมชาติและสิ่งแวดล้อมอย่างสมดุลและยั่งยืน โดยมีวัตถุประสงค์ให้การศึกษา ส่งเสริมวิชาการและวิชาชีพชั้นสูง ทำการสอน วิจัย ให้บริการทางวิชาการแก่สังคม ปรับปรุง ถ่ายทอดและพัฒนาเทคโนโลยี ทะนุบำรุงศิลปะและวัฒนธรรม ผลิตครูและส่งเสริมวิทยฐานะครู บริหารงานภายใต้วิสัยทัศน์ “เป็นมหาวิทยาลัยราชภัฏที่มีความเป็นเลิศด้านการพัฒนานวัตกรรมที่สอดคล้องกับการศึกษาและการพัฒนาท้องถิ่นอย่างยั่งยืนด้วยทุนทางวัฒนธรรมแห่งเมืองมรดกโลก ภายในปี พ.ศ. 2570”

1.2 พันธกิจ ปรัชญาการศึกษา สมรรถนะ ค่านิยม อัตลักษณ์ คุณลักษณะบัณฑิตที่พึงประสงค์ และวัฒนธรรมองค์กร

1.2.1 พันธกิจ

1) ด้านพัฒนากำลังคนขั้นสูง

➤ มุ่งผลิต พัฒนากำลังคนทุกช่วงวัย ให้มีคุณภาพและสมรรถนะขั้นสูง เพื่อรองรับต่อการเปลี่ยนแปลงมีความสอดคล้องกับความต้องการของสังคมและตอบโจทย์ต่อยุทธศาสตร์การพัฒนาประเทศ อีกทั้งมีความพร้อมพร้อมในการเป็นพลเมืองโลก (Global Citizen) พร้อมจะก้าวไปกับพลวัตของยุคดิจิทัลและมีความรู้ในการใช้ชีวิตยุคศตวรรษที่ 21 (Global Talent)

➤ ให้ความสำคัญต่อกระบวนการ การผลิตและพัฒนากำลังคนขั้นสูง การพัฒนาเทคโนโลยี ต้นแบบการพัฒนาเทคโนโลยีต้นแบบทางการศึกษา รวมถึงการพัฒนางานวิจัย การสร้างนวัตกรรม และการบูรณาการศาสตร์อย่างครบวงจร และส่งผลกระทบต่อ เศรษฐกิจ สังคม และสิ่งแวดล้อม เพื่อการบริการวิชาการในการขับเคลื่อนการพัฒนาท้องถิ่น และประเทศอย่างยั่งยืน

2) ด้านพัฒนางานวิจัยและนวัตกรรม

➤ พัฒนางานวิจัย ให้มีคุณภาพสูง ตรงตามความต้องการด้วยการบูรณาการศาสตร์และทุนทางวัฒนธรรมแห่งเมืองมรดกโลกอย่างครบวงจร และส่งผลกระทบต่อ การพัฒนาการศึกษาและการพัฒนาท้องถิ่น

➤ มุ่งผลิต พัฒนานวัตกรรมและต้นแบบนวัตกรรมทางการศึกษา ให้มีคุณภาพสูง ตรงตามความต้องการมีความเหมาะสม สอดคล้องกับการพัฒนาท้องถิ่นในทุกมิติ และมีผลกระทบ (Impact) ต่อการเปลี่ยนแปลงในระดับท้องถิ่นหรือในระดับชาติ

3) **ด้านการพัฒนาท้องถิ่น** มุ่งพัฒนาท้องถิ่นโดยให้มหาวิทยาลัยเป็นศูนย์กลางการเรียนรู้ ในการพัฒนาท้องถิ่น ส่งเสริมสร้างมูลค่าทุนชุมชนให้มีความสามารถในการบริหารจัดการตนเองตลอดจนการสร้างนวัตกรรมชุมชน เพื่อยกระดับการพัฒนาท้องถิ่นอย่างมีประสิทธิภาพ มั่นคงและยั่งยืน

4) **ด้านการพัฒนามหาวิทยาลัย**

➤ มุ่งพัฒนาเป็นมหาวิทยาลัยที่มีการบริหารจัดการอย่างชาญฉลาด ก้าวทันเทคโนโลยี เป็นมหาวิทยาลัยดิจิทัลที่มีความล้ำสมัยรองรับการเปลี่ยนแปลงในอนาคต (Digital University) ยึดหลักการบริหารจัดการทรัพยากรของมหาวิทยาลัยอย่างมีประสิทธิภาพตามหลักธรรมาภิบาล และคำนึงถึงผลกระทบต่อสิ่งแวดล้อมเพื่อการพัฒนาชุมชนและสังคมที่ยั่งยืน (University of Green Recovery)

➤ ส่งเสริมและพัฒนาทักษะบุคลากรให้มีความรู้ความสามารถ มีผลงานดีเยี่ยม มีผลงานสูงกว่าเป้าหมายที่กำหนด มีศักยภาพที่จะเติบโตเป็นผู้นำองค์กร (Future Leader) และนำพาองค์กรบรรลุเป้าหมายที่ตั้งไว้ได้ในระดับสากล (ARU Global Talent)

5) **ด้านการสร้างคุณค่าทุนทางวัฒนธรรมและภูมิอยุธยา** สืบสาน รักษา พัฒนาต่อยอด และยกระดับภูมิปัญญาโบราณ “อยุธยาภูมิ” ซึ่งเป็นทุนทางวัฒนธรรมอันทรงคุณค่าแห่งเมืองมรดกโลก ด้วยงานวิจัยและนวัตกรรมและส่งมอบผลลัพธ์อันทรงคุณค่าคืนสู่สังคม

1.2.2 **ปรัชญาการศึกษา**

"ความรู้ สู้อัญญา พัฒนาสังคม"

➤ ความรู้ มุ่งพัฒนาผู้เรียนตามผลลัพธ์การเรียนรู้ที่ตอบสนองต่อความต้องการของผู้มีส่วนได้ส่วนเสีย จัดการเรียนการสอนควบคู่การปฏิบัติ โดยบูรณาการกับการทำงานจริง

➤ สู้อัญญา ผู้เรียนสามารถพัฒนาทักษะเดิม เสริมสร้างทักษะใหม่ ปรับตัวได้ตามการเปลี่ยนแปลง และเรียนรู้ได้ตลอดชีวิต

➤ พัฒนาสังคม บัณฑิตสามารถนำองค์ความรู้ที่ได้รับไปพัฒนาชุมชน สังคมและท้องถิ่น มีคุณธรรม จริยธรรม และมีสำนึกรับผิดชอบต่อสังคม

1.2.3 **สมรรถนะ**

มหาวิทยาลัยราชภัฏพระนครศรีอยุธยา คือ “ปัญญาของท้องถิ่น” LOCAL WISDOM

- เชี่ยวชาญเกี่ยวกับมรดกทางวัฒนธรรมและภูมิปัญญาของท้องถิ่น
- เชี่ยวชาญในการพัฒนาทรัพยากรท้องถิ่นให้เติบโตและเป็นประโยชน์ต่อท้องถิ่น
- เข้าใจ เข้าถึง มุ่งแก้ไขปัญหามีอยู่ในท้องถิ่น
- มีเครือข่ายความร่วมมือทั้งหน่วยงานภาครัฐและเอกชนในท้องถิ่น

1.2.4 ค่านิยม



1.2.5 อัตลักษณ์



1.2.6 คุณลักษณะบัณฑิตที่พึงประสงค์

- **มีวินัย** : เป็นผู้มีความประพฤติดี โดยปฏิบัติตามกฎหมาย ระเบียบและกฎเกณฑ์ตลอดทั้งยึดมั่นในจรรยาบรรณวิชาชีพและกรอบคุณธรรม จริยธรรม ศิลปวัฒนธรรม เพื่อความเป็นพลเมืองดี
- **มีจิตอาสา** : เป็นผู้มีความเสียสละ เห็นแก่ประโยชน์ส่วนรวมมากกว่าประโยชน์ส่วนตนและสามารถใช้ความรู้ร่วมแก้ไขปัญหาเพื่อพัฒนาสังคมและท้องถิ่น
- **นำพาเทคโนโลยี** : เป็นผู้มีความตั้งใจใฝ่รู้ นำทักษะการเรียนรู้ในศตวรรษที่ 21 มาบูรณาการศาสตร์ต่าง ๆ เพื่อสร้างองค์ความรู้ใหม่ นำไปสู่การสร้างนวัตกรรม และประยุกต์ใช้ความรู้ประกอบสัมมาชีพสุโลกแห่งการทำงาน โดยเน้นการเรียนรู้ตลอดชีวิต
- **มีภาวะผู้นำ** : เป็นผู้มีความกล้าหาญเป็นผู้นำ มีการสื่อสารที่ดี กล้าคิด กล้าตัดสินใจและสามารถทำงานเป็นทีมร่วมกับผู้อื่นได้อย่างมีประสิทธิภาพ

ที่มา : ประกาศมหาวิทยาลัยราชภัฏพระนครศรีอยุธยา ที่ 610 ลงวันที่ 18 พฤศจิกายน 2567

เรื่อง คุณลักษณะบัณฑิตที่พึงประสงค์ของมหาวิทยาลัยราชภัฏพระนครศรีอยุธยา

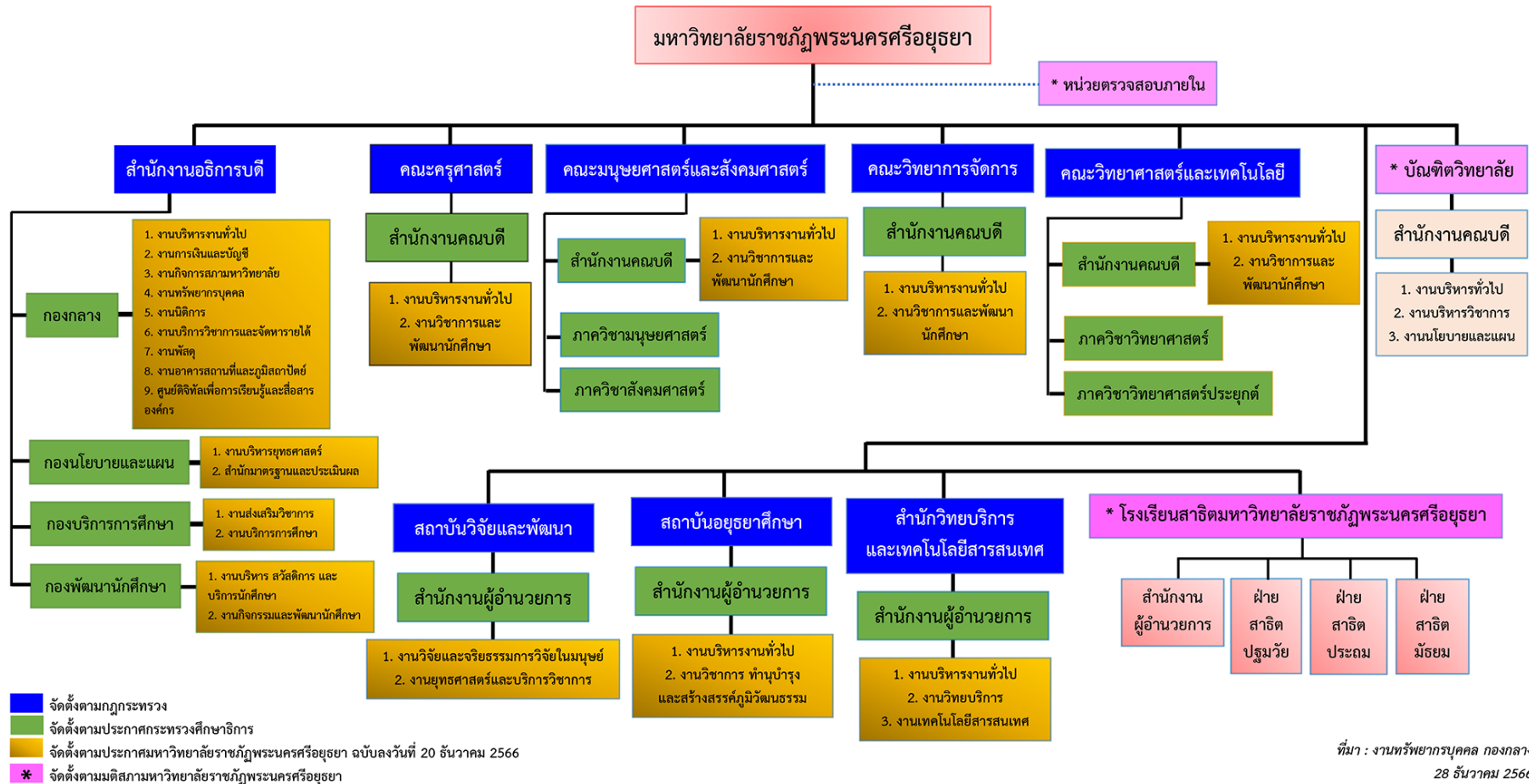
1.2.7 วัฒนธรรมองค์กร

“ร่วมคิด ร่วมทำ น้อมนำศาสตร์พระราชาสู่การพัฒนาองค์กร และท้องถิ่น อย่างยั่งยืน”

- **ร่วมคิด** : การมีส่วนร่วมของบุคลากรในการคิด การกำหนดทิศทาง และการพัฒนาองค์กร
 - **ร่วมทำ** : บุคลากรในองค์กรจากทุกภาคส่วนของมหาวิทยาลัยร่วมทำงานเพื่อบรรลุเป้าหมายที่กำหนดร่วมกัน น้อมนำศาสตร์พระราชาเพื่อการพัฒนาองค์กร
 - **และท้องถิ่น** : การนำศาสตร์ต่างๆ ตามแนวทางศาสตร์พระราชามาประยุกต์ในการปฏิบัติหน้าที่เพื่อพัฒนาองค์กร และท้องถิ่น
 - **อย่างยั่งยืน** : มหาวิทยาลัยเป็นองค์กรที่มีสมรรถนะสูง พัฒนาท้องถิ่นให้มีความมั่นคง ยั่งยืน เป็นที่พึ่งของสังคม
-

1.3 โครงสร้างการแบ่งส่วนราชการภายในมหาวิทยาลัยราชภัฏพระนครศรีอยุธยา

โครงสร้างการแบ่งส่วนราชการภายในมหาวิทยาลัยราชภัฏพระนครศรีอยุธยา



การประเมินความเสี่ยงการทุจริตในหน่วยงานภาครัฐตามภารกิจ
ของมหาวิทยาลัยราชภัฏพระนครศรีอยุธยา
ประจำปีงบประมาณ พ.ศ. 2569

2.1 ที่มาและความสำคัญ

ตามแผนแม่บทภายใต้ยุทธศาสตร์ชาติ ประเด็นที่ 21 การต่อต้านการทุจริตและประพฤติมิชอบ มุ่งเน้นให้ภาครัฐมีความโปร่งใส ปลอดการทุจริตและประพฤติมิชอบ โดยมีตัวชี้วัดสำคัญ คือ ค่าคะแนนดัชนีการรับรู้การทุจริตของประเทศไทยจะต้องอยู่ในอันดับ 1 ใน 20 หรือมีคะแนนประมาณ 73 คะแนน ภายในช่วงปี พ.ศ. 2566- 2580 โดยในแผนย่อยที่ 1 การป้องกันการทุจริตและประพฤติมิชอบ มุ่งเน้นการปรับ “ระบบ” เพื่อลดจำนวนคดีทุจริตและประพฤติมิชอบในหน่วยงานภาครัฐ โดยการพัฒนาเครื่องมือ เพื่อสร้างความโปร่งใสมุ่งเน้นการสร้างนวัตกรรมและมาตรการในการต่อต้านการทุจริตที่มีประสิทธิภาพและเท่าทันต่อพลวัตของการทุจริต รวมถึงการประเมินความเสี่ยงด้านการทุจริต เพื่อให้หน่วยงานภาครัฐ มีมาตรการ ระบบหรือแนวทางในการบริหารจัดการความเสี่ยงของการดำเนินงานที่อาจก่อให้เกิดการทุจริต อีกทั้งรัฐบาลได้ให้ความสำคัญต่อการสกัดกั้นการทุจริต โดยถือเป็นวาระแห่งชาติ เมื่อวันที่ 7 กุมภาพันธ์ 2560 นายกรัฐมนตรี ได้เห็นชอบตามข้อเสนอของสำนักงานคณะกรรมการป้องกันและปราบปรามการทุจริตในภาครัฐ (สำนักงาน ป.ป.ท.) รัฐบาลประกาศในปี พ.ศ. 2560 เป็นปีแห่งการอำนวยความสะดวกทางธุรกิจต่อต้านการรับสินบนทุกรูปแบบ (กองบริหารความเสี่ยงและสกัดกั้นการทุจริตในภาครัฐ สำนักงานคณะกรรมการป้องกันและปราบปรามการทุจริตในภาครัฐ, 2566. หน้า 6.)

มหาวิทยาลัยราชภัฏพระนครศรีอยุธยา ให้ความสำคัญกับการป้องกันและปราบปรามการทุจริตในทุกมิติ โดยมุ่งเน้นการบริหารจัดการความเสี่ยงการทุจริตตามหลักธรรมาภิบาล ความโปร่งใส และการมีส่วนร่วม เพื่อป้องกันการให้หรือรับสินบน การขัดกันระหว่างผลประโยชน์ส่วนตนและส่วนรวม ตลอดจนลดโอกาสเกิดการทุจริตในกระบวนการดำเนินงานของมหาวิทยาลัยอย่างเป็นรูปธรรม และสอดคล้องตามนโยบาย No Gift Policy จากการปฏิบัติหน้าที่ ดังนั้น การประเมินความเสี่ยงด้านการทุจริตจึงเป็นเครื่องมือที่ใช้ในการค้นหาหรือระบุจุดอ่อน (Weakness) ของระบบต่าง ๆ ภายในองค์กร ที่อาจเป็นช่องให้เกิดการทุจริต และเป็นการมุ่งหาความเป็นไปได้ (Potential) ที่จะเกิดการกระทำการทุจริตในอนาคต ซึ่งเป็นส่วนหนึ่งของการบริหารองค์กรตามหลักธรรมาภิบาล (Good Governance) และเป็นการยกระดับค่าคะแนนการประเมินและความโปร่งใสในการดำเนินงานของหน่วยงานภาครัฐ (Integrity and Transparency Assessment : ITA) และ ยกกระดับค่าคะแนนดัชนีการรับรู้การทุจริต (CPI) ภาพรวมของประเทศ

2.2 วัตถุประสงค์ของการบริหารจัดการความเสี่ยงการทุจริต

- 1) เพื่อให้มีแนวทางการบริหารจัดการความเสี่ยงเกี่ยวกับการให้หรือรับสินบนและผลประโยชน์ทับซ้อนอย่างเป็นระบบ
- 2) เพื่อสร้างมาตรการในการป้องกัน สกัดกั้น ลด และปิดโอกาสการทุจริต

- 3) เพื่อให้ผู้มีส่วนได้ส่วนเสียภายในและภายนอกองค์กรเกิดความมั่นใจต่อการปฏิบัติตามกฎหมายและข้อบังคับต่าง ๆ
- 4) เพื่อเพิ่มมูลค่าขององค์กรต่อผู้รับบริการ ผู้มีส่วนได้ส่วนเสียมั่นใจในระบบธรรมาภิบาล และความซื่อตรงขององค์กร
- 5) เพื่อเพิ่มประสิทธิภาพการทำงานของเจ้าหน้าที่รัฐในสถาบันอุดมศึกษา

2.3 กรอบแนวคิดและนิยามที่เกี่ยวข้องกับการบริหารจัดการความเสี่ยงการทุจริต

การบริหารจัดการตามหลักธรรมาภิบาล (Good Governance) โดยเฉพาะหลักการควบคุมการทุจริตคอร์รัปชัน (Corruption Control) ซึ่งหมายถึง การไม่กระทำและไม่สนับสนุนการทุจริต พร้อมทั้งร่วมมือกันควบคุมไม่ให้เกิดการทุจริตในองค์กร จึงเป็นหลักการบริหารจัดการที่มุ่งสู่การเป็นราชการใสสะอาดสามารถสกัดกั้น ลดและปิดโอกาสการทุจริตและประพฤติมิชอบได้อย่างมีประสิทธิภาพ การบริหารจัดการตามหลักธรรมาภิบาล (Good Governance) จึงเป็นปัจจัยพื้นฐานสำคัญในการดำเนินงานของส่วนราชการให้มีความโปร่งใส ตรวจสอบได้

สำนักงานคณะกรรมการป้องกันและปราบปรามการทุจริตในภาครัฐ (สำนักงาน ป.ป.ท.) ในฐานะกลไกของฝ่ายบริหารในการป้องกันและแก้ไขปัญหาการทุจริตในภาครัฐ ได้ขับเคลื่อนการดำเนินการภายในบริบทใหม่ที่เน้นเรื่องการป้องกัน ป้องปรามที่เป็นยุทธศาสตร์สำคัญในการสกัดกั้น ยับยั้งเพื่อไม่ให้เกิดการทุจริต โดย การประเมินความเสี่ยงการทุจริต คู่มือแนวทางการประเมินความเสี่ยงการทุจริต จึงเป็นเครื่องมือหลักที่สำนักงาน ป.ป.ท. ใช้เพื่อขับเคลื่อนให้หน่วยงานของรัฐดำเนินการประเมินความเสี่ยงการทุจริต เพื่อป้องกันสกัดกั้น ลด และปิดโอกาสการทุจริต เพื่อยกระดับค่าคะแนนดัชนีการรับรู้การทุจริต Corruption Perceptions Index : CPI โดยได้จำแนกประเภทการบริการจัดการความเสี่ยงการทุจริตเป็น 3 ด้าน ดังนี้

ด้านที่ 1 ความเสี่ยงการทุจริตที่ด้านการอนุมัติ อนุญาต

ด้านที่ 2 ความเสี่ยงการทุจริตด้านการใช้อำนาจและตำแหน่งหน้าที่

ด้านที่ 3 ความเสี่ยงการทุจริตด้านการใช้จ่ายงบประมาณ

นิยามประเภทของการบริหารจัดการความเสี่ยงการทุจริต		
ด้านที่ 1	ความเสี่ยงการพิจารณาอนุมัติ อนุญาตของทางราชการ	การให้บริการด้านการอนุมัติอนุญาต ตาม พ.ร.บ. การอำนวยความสะดวกในการให้บริการภาครัฐ
ด้านที่ 2	ความเสี่ยงการใช้อำนาจและตำแหน่งหน้าที่	การใช้อำนาจหน้าที่ (Authority) คือ อำนาจที่ได้มาจากการดำรงตำแหน่งใดตำแหน่งหนึ่ง โดยกฎหมาย ระเบียบ ข้อบังคับ ที่มีการปฏิบัติหรือละเว้นการปฏิบัติ หรือประพฤติมิชอบ
ด้านที่ 3	ความเสี่ยงด้านการใช้จ่ายงบประมาณ	โครงการที่ได้รับการจัดสรรงบประมาณในปีที่ทำการประเมินของทุกประเภทงบประมาณ ได้แก่ งบดำเนินงาน งบลงทุน งบรายจ่ายอื่น งบเงินอุดหนุนหรือเงินที่ได้รับการสนับสนุนจากหน่วยงานอื่น งบกลาง เงินนอกงบประมาณ และ โครงการที่จ่ายขาดจากเงินสะสมขององค์กรปกครองส่วนท้องถิ่น

นิยามประเภทของการบริหารจัดการความเสี่ยงการทุจริต	
	<p>หมายเหตุ :</p> <ol style="list-style-type: none"> 1. หน่วยงานสามารถใช้โครงการที่หน่วยงาน “ได้รับการจัดสรรงบประมาณ รายการในงบลงทุน วงเงินตั้งแต่ 500 ล้านบาทขึ้นไปที่มีการจัดซื้อจัดจ้าง มาทำการประเมินความเสี่ยงด้านการใช้จ่ายงบประมาณได้) 2. ในกรณีที่โครงการเป็นโครงการผูกพันหลายปี หน่วยงานต้องคัดเลือกขั้นตอนที่มีประเด็นความเสี่ยงการทุจริตตั้งแต่ระดับปานกลาง สูง สูงมาก มากำหนดมาตรการและดำเนินการได้ภายในปีงบประมาณนั้น ๆ

นิยามที่เกี่ยวข้องกับการบริหารจัดการความเสี่ยงการทุจริต	
ความเสี่ยงการทุจริต (Corruption Risk)	<p>ความเสี่ยง : เหตุการณ์ที่มีความไม่แน่นอนและความเป็นไปได้ที่จะเกิดขึ้น</p>
	<p>ทุจริต : การใช้อำนาจรัฐในทางที่ผิด : การดำเนินงานหรือการปฏิบัติหน้าที่ที่อาจก่อให้เกิดการทุจริตและประพฤติมิชอบและการรับสินบน หรืออาจการก่อให้เกิดการขัดกันระหว่างผลประโยชน์ส่วนตนกับผลประโยชน์ส่วนรวมของหน่วยงานในอนาคต</p>
	<p>ความเสี่ยงการทุจริต หมายถึง ความเสี่ยงของการดำเนินงานที่อาจก่อให้เกิดการทุจริต การขัดกันระหว่างผลประโยชน์ส่วนตนกับผลประโยชน์ส่วนรวม หรือการรับสินบน ลักษณะการทุจริตในส่วนจำแนกเป็น 7 ประเภท ดังนี้</p> <ol style="list-style-type: none"> 1. การทุจริตด้านงบประมาณ การทำบัญชี การจัดซื้อจัดจ้าง และการเงินการคลัง ส่วนใหญ่เกิดจากการละเลยการปฏิบัติหน้าที่ 2. สภาพหรือปัญหาที่เกิดจากตัวบุคคล 3. สภาพการทุจริตอันเกิดจากช่องว่างของกฎระเบียบและกฎหมาย 4. สภาพหรือลักษณะปัญหาของการทุจริตที่เกิดจากการขาดความรู้ความเข้าใจและขาดคุณธรรม จริยธรรม 5. สภาพหรือลักษณะปัญหาที่เกิดจากการขาดการประชาสัมพันธ์ในประชาชนทราบ 6. สภาพหรือลักษณะปัญหาของการทุจริตที่เกิดจากการตรวจสอบขาดความหลากหลายในการตรวจสอบจากภาคส่วนต่าง ๆ
	<p>ปัญหา หรือความต้องการ : ของผู้รับบริการหรือธุรกิจตัวกลาง หรือ Third Party หรือ Customs Broke หรือที่เรียกชื่ออย่างอื่น สำหรับด้านการอนุมัติ อนุญาต ให้ถือว่าเป็นความเสี่ยงการทุจริตเนื่องจากความยุ่งยาก (Pain point) อุปสรรคของหรือความต้องการของผู้ขอรับบริการ ในแต่ละจุดสัมผัสของการให้บริการเป็นจุดเสี่ยงหรือเป็นสื่อการเรียกร้องผลประโยชน์ที่ไม่สมควร ไม่ว่าจะจะมีมูลค่าเท่าใด นำสู่ การจ่ายเงินและ</p>

นิยามที่เกี่ยวข้องกับการบริหารจัดการความเสี่ยงการทุจริต	
	<p>ค่าธรรมเนียมนอกระบบ หรืออาจมีการเอื้อประโยชน์ หรือการตอบแทนบุญคุณในรูปแบบต่าง ๆ อาจก่อให้เกิดการขัดกันระหว่างผลประโยชน์ส่วนตนกับผลประโยชน์ส่วนรวม</p> <p>ประพหุติมิชอบ หมายความว่า การใช้อำนาจในตำแหน่งหรือหน้าที่อันเป็นการฝ่าฝืนกฎหมาย ระเบียบ คำสั่ง หรือมติคณะรัฐมนตรี</p> <p>ตัวอย่างของการทุจริตและประพหุติมิชอบต่อหน้าที่ราชการ จากหน้าที่ราชการที่จะต้องปฏิบัติจากการปฏิบัติ หรือละเว้นการปฏิบัติหน้าที่ราชการโดยมิชอบ เพื่อให้ตนเองหรือผู้อื่นได้ประโยชน์ที่มีควรได้ เช่น</p> <ul style="list-style-type: none"> - ฉ้อโกง/ไม่ลงโทษผู้กรำความผิดที่เป็นพวกพ้อง/เรียกรับเงิน เรียกสินบน เรียกของกำนัล - ปลอมแปลง/ลงโทษเฉพาะคนที่ไม่ใช่พวกพ้อง/ช่วยเหลือสมัครพรรคพวกหรือเครือญาติ - ยักยอก/ลงโทษเกินฐานความผิด/ปกปิดความผิดให้พวกพ้อง - ขโมย/ไม่รายงานข้อเท็จจริง/จัดทำเอกสารเท็จเพื่อประโยชน์ของตนเองหรือพวกพ้อง - กลั่นแกล้ง/ไม่ปฏิบัติตามกฎ ระเบียบ เพื่อให้พวกพ้องได้รับผลประโยชน์ - ช่มชู้ให้ผู้อื่นเกรงกลัว/เกรงใจ - ผูกขาดการค้าขายแต่กับพวกพ้องของตนเอง - บังคับ/ขืนใจผู้ใต้บังคับบัญชา/ใช้อำนาจหน้าที่เบียดบังเอาผลประโยชน์ - รวบอำนาจ/ไม่มอบหมายงานให้ผู้ใต้บังคับบัญชาปฏิบัติตามความเหมาะสม - รีดไถจากผู้ใต้บังคับบัญชาเพื่อซื้อตำแหน่งหรือเลื่อนตำแหน่ง - แต่งตั้ง/เลื่อนชั้นเฉพาะพวกพ้องของตน - ปูนบำเหน็จรางวัลแต่เฉพาะพวกพ้องของตน
สินบน (Bribery)	<p>สินบน Bribery ISO 37001 : ได้ให้ความหมายสินบน หมายถึง การเสนอการสัญญา การให้ การรับ การเรียกร้องผลประโยชน์ที่ไม่สมควร ไม่ว่าจะมียุทธค่าเท่าใด (ผลประโยชน์นั้นเป็นได้ทั้งในรูปตัวเงินและ ไม่ใช่ตัวเงิน) ทั้งทางตรงและทางอ้อม และไม่ว่าจะจะเป็นสถานที่ใด ๆ ก็ตาม โดยเป็นการฝ่าฝืนกฎหมายที่เกี่ยวข้อง เพื่อเป็นการโน้มน้าว หรือตอบแทนเพื่อให้บุคคลกระทำหรือละเว้นการกระทำอันเกี่ยวข้องกับการดำเนินการตามหน้าที่ของบุคคลนั้น (ตามความหมายของ ISO 37001 “offering, promising, giving, accepting or soliciting of an undue advantage of any value (which could be financial or non- financial) , directly or indirectly, and irrespective of location(s), in violation of applicable law, as an inducement or reward for a person acting or refraining from acting in relation to the performance of that person’s duties.</p>

นิยามที่เกี่ยวข้องกับการบริหารจัดการความเสี่ยงการทุจริต	
	(ที่มา : Bureau Veritas Certification Services The Implementation of ISO 37001 with Gift Giving and Receiving)
ของขวัญ (ระเบียบสำนักนายกรัฐมนตรีว่าด้วยการให้หรือรับของขวัญของเจ้าหน้าที่ของรัฐ พ.ศ. 2565)	เงิน ทรัพย์สิน หรือประโยชน์อื่นใดที่ให้แก่กันเพื่ออัยาศัยไมตรี ให้เป็นรางวัลให้โดยเสนาหา ให้เพื่อการสงเคราะห์ หรือให้เป็นสินน้ำใจ และให้หมายความรวมถึงประโยชน์อื่นใด อันอาจคำนวณเป็นเงินได้ เช่น การให้สิทธิพิเศษซึ่งมิใช่เป็นสิทธิที่จัดไว้สำหรับบุคคลทั่วไปในการได้รับการลดราคาทรัพย์สินหรือการได้รับบริการหรือการรับการฝึกอบรม หรือการรับความบันเทิง ตลอดจนการออกค่าใช้จ่ายในการเดินทาง หรือท่องเที่ยว ค่าที่พัก ค่าอาหาร หรือสิ่งอื่นใดในลักษณะเดียว และไม่ว่าจะให้เป็นบัตร ตั๋ว หรือหลักฐานอื่นใด การชำระเงินให้ล่วงหน้า หรือการคืนเงินหรือสิ่งของให้ในภายหลัง
การรับทรัพย์สินหรือประโยชน์อื่นใดตามธรรมจรรยา	มาตรา 128 พระราชบัญญัติประกอบรัฐธรรมนูญว่าด้วยการป้องกันและปราบปรามการทุจริต พ.ศ. 2561 ประกอบประกาศคณะกรรมการป้องกันและปราบปรามการทุจริตแห่งชาติ เรื่องหลักเกณฑ์การรับทรัพย์สิน หรือประโยชน์อื่นใดโดยธรรมจรรยาของเจ้าหน้าที่ของรัฐ พ.ศ. 2543 ข้อ 3 ให้นิยาม “การรับทรัพย์สิน หรือประโยชน์อื่นใดตามธรรมจรรยา” หมายความว่า การรับทรัพย์สินหรือประโยชน์อื่นใดจากญาติหรือบุคคลที่ให้แก่กันในโอกาสต่าง ๆ โดยปกติตามขนบธรรมเนียม ประเพณี หรือวัฒนธรรม หรือให้แก่กันตามมารยาทที่ปฏิบัติกัน
ผลประโยชน์ทับซ้อน	คำว่า Conflict of Interest มีผู้ให้คำแปลเป็นภาษาไทยไว้หลากหลาย เช่น “การขัดกันแห่งผลประโยชน์ส่วนบุคคลและผลประโยชน์ส่วนรวม” หรือ “การขัดกันระหว่างผลประโยชน์ส่วนบุคคลและผลประโยชน์ส่วนรวม” หรือ “การขัดกันระหว่างผลประโยชน์สาธารณะและผลประโยชน์ส่วนบุคคล” หรือ “ประโยชน์ทับซ้อน” หรือ “ผลประโยชน์ทับซ้อน” หรือ “ผลประโยชน์ขัดกัน” หรือจะแปลว่า “ผลประโยชน์ขัดแย้ง” หรือ “ความขัดแย้งทางผลประโยชน์” คู่มือการปฏิบัติหน้าที่สำหรับเจ้าหน้าที่ของรัฐเพื่อมิให้ดำเนินกิจการที่เป็นการขัดกันระหว่างประโยชน์ส่วนบุคคลและผลประโยชน์ส่วนรวม ตามมาตรา 100 แห่งกฎหมายประกอบรัฐธรรมนูญว่าด้วยการป้องกันและปราบปรามการทุจริต ได้ให้ความหมายไว้ ดังนี้ “ ประโยชน์ส่วนบุคคล (Private Interests) คือ การที่บุคคลทั่วไปในสถานะเอกชนหรือเจ้าหน้าที่ของรัฐในสถานะเอกชนได้ทำกิจกรรมหรือได้กระทำการต่าง ๆ เพื่อประโยชน์ส่วนตน ครอบครัว เครือญาติ พวกพ้อง หรือของกลุ่มในสังคมที่มีความสัมพันธ์กันในรูปแบบต่าง ๆ เช่น การประกอบอาชีพ การทำธุรกิจ การค้า การลงทุน เพื่อหาประโยชน์ในทางการเงินหรือในทางธุรกิจ เป็นต้น” “ ประโยชน์ส่วนรวมหรือประโยชน์สาธารณะ (Public Interests) คือ การที่บุคคลใด ๆ ในสถานะที่เป็นเจ้าหน้าที่ของรัฐ (ผู้ดำรงตำแหน่งทางการเมือง ข้าราชการ พนักงาน

<p style="text-align: center;">นิยามที่เกี่ยวข้องกับการบริหารจัดการความเสี่ยงการทุจริต</p>	
	<p>รัฐวิสาหกิจ หรือเจ้าหน้าที่ของรัฐใน หน่วยงานของรัฐ) ได้กระทำการใด ๆ ตามหน้าที่หรือได้ปฏิบัติหน้าที่อันเป็นการดำเนินการในอีกส่วนหนึ่งที่แยกออกมาจากการดำเนินการตามหน้าที่ในสถานะเอกชน การกระทำการใด ๆ ตามหน้าที่ของเจ้าหน้าที่ของรัฐ จึงมีวัตถุประสงค์หรือมีเป้าหมายเพื่อประโยชน์ของส่วนรวมหรือการรักษาประโยชน์ส่วนรวมที่เป็นประโยชน์ของรัฐ การทำหน้าที่ของเจ้าหน้าที่ของรัฐจึงมีความเกี่ยวเนื่องเชื่อมโยงกับอำนาจหน้าที่ตามกฎหมายและจะมีรูปแบบของความสัมพันธ์หรือมีการกระทำในลักษณะต่าง ๆ กัน ที่เหมือนหรือคล้ายกับการกระทำของบุคคลในสถานะเอกชน เพียงแต่การกระทำในสถานะที่เป็นเจ้าหน้าที่ของรัฐกับการกระทำในสถานะเอกชนจะมีความแตกต่างกันที่วัตถุประสงค์เป้าหมายหรือประโยชน์สุดท้ายที่แตกต่างกัน</p> <p>“การขัดกันระหว่างประโยชน์ส่วนบุคคลและประโยชน์ส่วนรวมหรือผลประโยชน์ทับซ้อน (Conflict of Interests) คือ การที่เจ้าหน้าที่ของรัฐกระทำการใด ๆ หรือดำเนินการในกิจการสาธารณะที่เป็นการดำเนินการตามอำนาจหน้าที่หรือความรับผิดชอบในกิจการของรัฐหรือองค์กรของรัฐเพื่อประโยชน์ของรัฐ หรือเพื่อประโยชน์ของส่วนรวม แต่เจ้าหน้าที่ของรัฐได้มีผลประโยชน์ส่วนตัวเข้าไปแอบแฝงหรือเป็นผู้ที่มีส่วนได้ส่วนเสียในรูปแบบต่าง ๆ หรือนำประโยชน์ส่วนตัวหรือความสัมพันธ์ส่วนตัวเข้ามาใช้อิทธิพลหรือเกี่ยวข้องในการใช้อำนาจหน้าที่หรือดุลยพินิจในการพิจารณาตัดสินใจในการกระทำใด ๆ หรือดำเนินการดังกล่าวนั้น เพื่อแสวงหาผลประโยชน์ในทางการเงิน หรือประโยชน์อื่น ๆ สำหรับตนเองหรือบุคคลใดบุคคลหนึ่ง”</p>
<p>รูปแบบของการขัดกันระหว่างประโยชน์ส่วนบุคคลและประโยชน์ส่วนรวม</p>	<p>การขัดกันระหว่างประโยชน์ส่วนบุคคลและประโยชน์ส่วนรวม มีได้หลายรูปแบบไม่จำกัดอยู่ เฉพาะในรูปแบบตัวเงิน หรือทรัพย์สินเท่านั้น แต่รวมถึงผลประโยชน์อื่น ๆ ที่ไม่ได้อยู่ในรูปแบบของตัวเงินหรือทรัพย์สินด้วยจำแนกรูปแบบของการขัดกันระหว่างประโยชน์ส่วนบุคคลและประโยชน์ส่วนรวม ออกเป็น 6 รูปแบบ คือ</p> <ol style="list-style-type: none"> 1. การรับผลประโยชน์ต่าง ๆ (Accepting benefits) หรือสินบน ซึ่งผลประโยชน์ต่าง ๆ ไม่ว่าจะเป็นทรัพย์สิน ของขวัญ การลดราคา การรับความบันเทิง การรับบริการ การรับการฝึกอบรม หรือสิ่งอื่นใดในลักษณะเดียวกันนี้ และผลจากการรับผลประโยชน์ต่าง ๆ นั้น ได้ส่งผลให้การตัดสินใจของเจ้าหน้าที่ของรัฐในการดำเนินการตามอำนาจหน้าที่ 2. การทำธุรกิจกับตัวเอง (Self-dealing) หรือคู่สัญญา (Contracts) เป็นการที่เจ้าหน้าที่ของรัฐโดยเฉพาะผู้มีอำนาจในการตัดสินใจ เข้าไปมีส่วนได้เสียในสัญญาที่ทำกับหน่วยงานที่ตนสังกัด โดยอาจจะเป็นเจ้าของบริษัทที่ทำสัญญาเอง หรือเป็นของเครือญาติ สถานการณ์เช่นนี้เกิดบทบาทที่ขัดแย้ง หรือเรียกได้ว่าเป็นทั้งผู้ซื้อและผู้ขายในเวลาเดียวกัน

นิยามที่เกี่ยวข้องกับการบริหารจัดการความเสี่ยงการทุจริต	
	<p>3. การทำงานหลังจากออกจากตำแหน่งหน้าที่สาธารณะหรือหลังเกษียณ (Post-employment) เป็นการที่เจ้าหน้าที่ของรัฐลาออกจากหน่วยงานของรัฐ และไปทำงานในบริษัทเอกชนที่ดำเนินธุรกิจประเภทเดียวกัน หรือบริษัทที่มีความเกี่ยวข้องกับหน่วยงานเดิม โดยใช้อิทธิพลหรือความสัมพันธ์จากที่เคยดำรงตำแหน่งในหน่วยงานเดิมนั้นหาประโยชน์จากหน่วยงานให้กับบริษัทตนเอง</p> <p>4. การทำงานพิเศษ (Outside employment or moonlighting) ในรูปแบบนี้มีได้หลายลักษณะไม่ว่าจะเป็นการที่เจ้าหน้าที่ของรัฐตั้งบริษัทดำเนินธุรกิจ ที่เป็นการแข่งขันกับหน่วยงานหรือองค์กร สาธารณะที่ตนสังกัด หรือการรับจ้างพิเศษเป็นที่ปรึกษาโครงการโดยอาศัยตำแหน่งในราชการสร้างความน่าเชื่อถือว่าโครงการของผู้ว่าจ้างจะไม่มีปัญหาติดขัดในการพิจารณาจากหน่วยงานที่ที่ปรึกษาสังกัดอยู่</p> <p>5. การรู้ข้อมูลภายใน (Inside information) เป็นสถานการณ์ที่เจ้าหน้าที่ของรัฐใช้ประโยชน์จากการที่ตนเองรับรู้ข้อมูลภายในหน่วยงานและนำข้อมูลนั้นไปหาประโยชน์ให้กับตนเองหรือพวกพ้องอาจจะไปหาประโยชน์โดยการขายข้อมูลหรือเข้าเอาประโยชน์เสียเอง</p> <p>6. การใช้ทรัพย์สินของราชการเพื่อประโยชน์ธุรกิจส่วนตัว (Using your employer's property for private advantage) เป็นการที่เจ้าหน้าที่ของรัฐนำเอาทรัพย์สินของราชการซึ่งจะต้องใช้เพื่อประโยชน์ของทางราชการเท่านั้นไปใช้เพื่อประโยชน์ของตนเองหรือพวกพ้องหรือการใช้ผู้ใต้บังคับบัญชาไปทำงานส่วนตัว</p>
ประเด็นความเสี่ยงการทุจริต	เป็นขั้นตอนในการค้นหามีรูปแบบ หรือเหตุการณ์ที่อาจจะความเสี่ยงการทุจริตในอนาคต
โอกาส (Likelihood)	<p>โอกาสหรือความเป็นไปได้ที่เหตุการณ์อาจจะเกิดขึ้นในอนาคตสภาพหรือลักษณะปัญหาของการทุจริต โดยมีสาเหตุและปัจจัยที่นำไปสู่การทุจริต ดังนี้</p> <p>1) โอกาส แม้ว่าในปัจจุบันมีหน่วยงานและกฎหมายที่เกี่ยวข้องกับการป้องกันและปราบปรามการทุจริตแต่พบว่า ยังคงมีช่องว่างที่ทำให้เกิดโอกาสของการทุจริต ซึ่งโอกาสดังกล่าวเกิดขึ้นจากการบังคับใช้กฎหมายที่ไม่เข้มแข็งกฎหมาย กฎระเบียบไม่รัดกุม และอำนาจหน้าที่โดยเฉพาะข้าราชการระดับสูงก็เป็นอีกโอกาสหนึ่งที่ทำให้เกิดการทุจริต</p> <p>2) สิ่งจูงใจ เป็นที่ยอมรับว่าสภาวะทางเศรษฐกิจที่มุ่งเน้นเรื่องของวัตถุนิยม สังคมทุนนิยม ทำให้คนในปัจจุบันมุ่งเน้นที่การสร้างควมร่ำรวย ด้วยเหตุนี้จึงเป็นแรงจูงใจให้เจ้าหน้าที่มีแนวโน้มที่จะทำพฤติกรรมทุจริตมากยิ่งขึ้น</p> <p>3) การขาดกลไกในการตรวจสอบความโปร่งใส การทุจริตในปัจจุบันมีรูปแบบที่ซับซ้อนขึ้น โดยเฉพาะการทุจริตในเชิงนโยบายที่ทำให้การทุจริตกลายเป็นความชอบธรรมใน</p>

นิยามที่เกี่ยวข้องกับการบริหารจัดการความเสี่ยงการทุจริต	
	<p>สายตาประชาชนขาดกลไกการตรวจสอบความโปร่งใสที่มีประสิทธิภาพ ดังนั้น จึงเป็นการยากที่จะเข้าไปตรวจสอบการทุจริตของบุคคลเหล่านี้</p> <p>4) การผูกขาดในบางกรณีการดำเนินงานของภาครัฐ ได้แก่ การจัดซื้อ จัดจ้าง เป็นเรื่องของการผูกขาด ดังนั้น จึงมีความเกี่ยวข้องเป็นห่วงโซ่ผลประโยชน์ทางธุรกิจในบางครั้งพบบริษัทที่มีการให้สินบนแก่เจ้าหน้าที่เพื่อให้ตนเองได้รับสิทธิในการดำเนินงานโครงการภาครัฐ รูปแบบของการผูกขาด ได้แก่ การผูกขาดในโครงการก่อสร้างและโครงสร้างพื้นฐานภาครัฐ</p> <p>5) การได้รับค่าตอบแทนที่ไม่เหมาะสม รายได้ไม่เพียงพอต่อรายจ่าย ความยากจนถือเป็นปัจจัยหนึ่ง ที่ทำให้บุคลากรภาครัฐมีพฤติกรรมการทุจริต เพราะความต้องการที่จะมีสภาพความเป็นอยู่ที่ดีขึ้นทำให้เจ้าหน้าที่ ต้องแสวงหาช่องทางเพื่อเพิ่ม “รายได้พิเศษ” ให้กับตนเองและครอบครัว</p> <p>6) การขาดจริยธรรม คุณธรรม ในสมัยโบราณความซื่อสัตย์สุจริตเป็นคุณธรรมที่ได้รับการเน้นเป็นพิเศษถือว่าเป็นเครื่องวัดความดีของคนในปัจจุบัน พบว่า คนมีความละอายต่อบาปและเกรงกลัวบาปน้อยลงและมีความเห็นแก่ตัวมากยิ่งขึ้น มองแต่ประโยชน์ส่วนตนเป็นที่ตั้งมากกว่าที่จะยึดผลประโยชน์ส่วนรวม</p> <p>7) มีค่านิยมที่ผิด ปัจจุบันค่านิยมของสังคมได้เปลี่ยนจากยกย่องคนดี คนที่มีความซื่อสัตย์สุจริตเป็นยกย่องคนที่มีเงิน คนที่เป็นเศรษฐี มหาเศรษฐี คนที่มีตำแหน่งหน้าที่การงานสูง ด้วยเหตุนี้ ผู้ที่มีค่านิยมที่ผิดเห็นว่า การทุจริตเป็นวิธีชีวิตเป็นเรื่องปกติธรรมดา ย่อมจะทำให้การทุจริตฉ้อราษฎร์บังหลวง โดยไม่มีความละอายต่อบุญและบาป และไม่เกรงกลัวต่อกฎหมาย</p>
ผลกระทบ (Impact)	ผลกระทบจากเหตุการณ์ที่อาจเกิดขึ้น ทั้งที่เป็นตัวเงินหรือไม่เป็นตัวเงิน
ระดับความรุนแรงของความเสี่ยงการทุจริต (Risk Score)	คะแนนรวมที่แสดงให้เห็นถึงระดับความรุนแรงของความเสี่ยงการทุจริต ที่เป็นผลจากการประเมินความเสี่ยงการทุจริต จาก 2 ปัจจัย คือ โอกาสเกิด (Likelihood) และผลกระทบ (Impact)
ผู้รับผิดชอบความเสี่ยงการทุจริต (Risk Owner)	ผู้ปฏิบัติงานหรือรับผิดชอบ กระบวนการหรือโครงการ

เกณฑ์การประเมิน ITA2569 ข้อ O21 การประเมินความเสี่ยงการทุจริต ในหน่วยงานภาครัฐ ประจำปีงบประมาณ พ.ศ. 2569

ข้อมูล	องค์ประกอบด้านข้อมูล
O21 การประเมินความเสี่ยง	o แสดงข้อมูลการประเมินความเสี่ยงการทุจริตในหน่วยงานภาครัฐ ประจำปี

ข้อมูล	องค์ประกอบด้านข้อมูล
<p>การทุจริต ในหน่วยงานภาครัฐ ประจำปีงบประมาณ พ.ศ. 2569</p>	<p>งบประมาณ พ.ศ. 2569 อย่างน้อยด้าน 1 ด้านจาก 3 ด้าน ดังต่อไปนี้</p> <ol style="list-style-type: none"> (1) ด้านการพิจารณาอนุมัติ อนุญาตของทางราชการ (2) ด้านการใช้อำนาจและตำแหน่งหน้าที่ (3) ด้านการใช้จ่ายงบประมาณ <p>o ในการประเมินความเสี่ยงการทุจริตในหน่วยงานภาครัฐ ประจำปีงบประมาณ พ.ศ. 2569 ต้องมีรายละเอียดอย่างน้อยประกอบด้วย</p> <ol style="list-style-type: none"> (1) การคัดเลือกกระบวนการงานหรือโครงการที่มีความเสี่ยงการทุจริต อย่างน้อย 1 กระบวนการหรือโครงการ (2) การกำหนดประเด็นความเสี่ยงการทุจริต (3) การกำหนดเกณฑ์การประเมินความเสี่ยงการทุจริต (4) การประเมินระดับความรุนแรงของความเสี่ยงการทุจริต (5) การจัดทำมาตรการควบคุมความเสี่ยงการทุจริต <p>หมายเหตุ</p> <p>o หน่วยงานสามารถศึกษาแนวทางการขับเคลื่อนและวิธีการประเมินความเสี่ยงการทุจริต ประจำปีงบประมาณ พ.ศ. 2569 ได้จากคู่มือการประเมินความเสี่ยงการทุจริต (Corruption Risk Assessment) ประจำปีงบประมาณ พ.ศ. 2569 โดยกองบริหารความเสี่ยงและสกัดกั้นการทุจริตในภาครัฐ สำนักงาน ป.ป.ท.</p>

2.4 แนวทางการบริหารจัดการความเสี่ยงการทุจริต

มาตรการป้องกันการทุจริต สามารถช่วยลดความเสี่ยงที่อาจก่อให้เกิดการทุจริตในองค์กรได้ ดังนั้น การประเมินความเสี่ยงด้านการทุจริต การออกแบบและการปฏิบัติงานตามมาตรการควบคุมภายในที่เหมาะสมจะ ช่วยลดความเสี่ยงการทุจริตได้ การประเมินความเสี่ยงการทุจริตจึงเป็นเครื่องมือที่ใช้ในการค้นหา หรือระบุจุดอ่อน (Weakness) ของระบบต่าง ๆ ภายในองค์กร ที่อาจเป็นช่องโหว่ให้เกิดการทุจริต และเป็นการมุ่งหาความเป็นไปได้ (Potential) ที่จะเกิดการกระทำการทุจริตในอนาคต ซึ่งเป็นส่วนหนึ่งของการบริหารองค์กรอย่างมีธรรมาภิบาล จึงเป็นเรื่องที่ทุกองค์กรจำเป็นต้องทำ เพราะหากองค์กรได้ทำการประเมินความเสี่ยงการทุจริตจะเป็นหลักประกัน ความเชื่อมั่นให้องค์กรในระดับหนึ่งว่าการดำเนินการขององค์กรจะไม่มีโอกาสเกิดการทุจริต หรือหากมีโอกาสที่จะ เกิดการทุจริต องค์กรก็จะสามารถบริหารจัดการ และหามาตรการมาป้องกันได้ หรือหากเกิดความเสียหายก็จะ เป็นความเสียหายที่น้อยกว่าองค์กรที่ไม่ได้ทำการประเมินความเสี่ยงการทุจริต

2.4.1 ปัจจัยสำเร็จในการบริหารจัดการความเสี่ยงการทุจริต

1) ความมุ่งมั่นของผู้นำองค์กร ในการวางระบบการบริหารจัดการความเสี่ยงการทุจริตขององค์กรที่ ยอมรับว่าความเสี่ยงการทุจริตมีอยู่จริง หากมีประเด็นการทุจริตต้องยกระดับเป็นบทเรียนเพื่อเรียนรู้และหา แนวทางการบริหารจัดการป้องกันการเกิดซ้ำ กฎุญแจสำคัญที่ช่วยผลักดันให้องค์กรเติบโตไม่ใช่ความสามารถใน

การหลีกเลี่ยงความเสี่ยงการทุจริต แต่คือการที่ผู้นำองค์กรต้องทำให้เรื่องของการบริหารความเสี่ยงการทุจริตเป็นนโยบายและแนวทางที่ทุกส่วนจะต้องนำไปปฏิบัติ

2) ความเข้าใจเรื่องความเสี่ยงการทุจริตในทิศทางเดียวกันของคนในองค์กร

3) กำหนดกระบวนการบริหารจัดการความเสี่ยงการทุจริตอย่างทั่วถึงทั้งองค์กรและกระทำการอย่างต่อเนื่อง สม่่าเสมอ มีตัวแทนผู้เกี่ยวข้อง การวิเคราะห์ประเมินความเสี่ยงการทุจริตต้องมีความเที่ยงธรรมด้วยการมองจากบุคคลภายนอกมองไปที่กระบวนการหรือโครงการที่ทำการประเมิน (Outside in) และอาจให้มีผู้แทนจากภายนอก เช่น ผู้รับบริการ ผู้มีส่วนได้ส่วนเสีย เข้ามามีส่วนร่วมในการวิเคราะห์ประเมินความเสี่ยงการทุจริตเพื่อให้มีมุมมองที่รอบด้าน

4) มีการเปิดเผยแผนและผลของการบริหารจัดการความเสี่ยงการทุจริตในเว็บไซต์ของหน่วยงานและมีการสื่อสารภายในหน่วยงาน ติดตามประเมินผลเพื่อวัดประสิทธิผลของแผนบริหารจัดการความเสี่ยงการทุจริตอย่างต่อเนื่อง เนื่องจากรูปแบบความเสี่ยงการทุจริตอาจมีการเปลี่ยนแปลง มาตรการควบคุมความเสี่ยงการทุจริตที่กำหนดไว้เพียงพอหรือไม่ และมาตรการที่กำหนดไว้ใช้ได้จริงหรือไม่ได้จริง แต่ไม่ได้ผลและสร้างความตระหนัก (Awareness) เรื่องความเสี่ยงการทุจริตในองค์กร

2.5 แนวทางการเปิดเผยข้อมูลของภาครัฐ

การเปิดเผยข้อมูลของภาครัฐ โดยเฉพาะการเปิดเผยข้อมูลการใช้จ่ายงบประมาณ ซึ่งถือเป็นข้อมูลที่มีความสำคัญต่อการกำหนดนโยบายและยุทธศาสตร์ ตลอดจนมาตรการต่าง ๆ ในการป้องกันและปราบปรามปัญหาการทุจริตคอร์รัปชันที่ตรงจุดที่สุด

องค์กรระดับนานาชาติในหลายประเทศ ต่างตระหนักถึงความสำคัญของแนวคิดเรื่องการเปิดเผยข้อมูลภาครัฐและได้พยายามร่วมกันผลักดันแนวคิดของการเปิดเผยข้อมูลภาครัฐ (Open Government Data) ให้เกิดขึ้นอย่างเป็นรูปธรรม การเปิดเผยข้อมูลการดำเนินงานของภาครัฐถือเป็นเครื่องมือสำคัญในเพิ่มประสิทธิภาพของความโปร่งใสในการให้บริการของภาครัฐ ซึ่งสะท้อนถึงความรับผิดชอบและความโปร่งใสของภาครัฐที่มีต่อผู้ใช้บริการทุกภาคส่วน โดยประชาชนสามารถค้นหาและเข้าถึงข้อมูลที่มีคุณภาพของภาครัฐได้อย่างสะดวก รวดเร็ว และสามารถตอบสนองความต้องการของประชาชนได้อย่างทันทั่วทั้งที่ โดยประชาชนสามารถนำข้อมูลต่าง ๆ ไปใช้ประโยชน์ได้อย่างมีประสิทธิภาพ รวมทั้งเป็นการเพิ่มศักยภาพด้านการบริการของภาครัฐ ทั้งยังช่วยลดค่าใช้จ่ายและเพิ่มมูลค่าให้กับหน่วยงานราชการ ทำให้ประชาชนไว้วางใจและเชื่อถือมากขึ้นอันจะส่งผลต่อภาพลักษณ์ที่ดีของหน่วยงานภาครัฐ ตลอดจนเป็นช่องทางสำคัญในการให้ประชาชนได้เข้ามาตรวจสอบการทำงานและการใช้อำนาจของภาครัฐ ซึ่งจะลดโอกาสในการเกิดคอร์รัปชันอย่างมีประสิทธิภาพอีกด้วย และจะช่วยเพิ่มขีดความสามารถในการแข่งขันกับนานาชาติและเพื่อให้เกิดประโยชน์สุขต่อประชาชน และรักษาผลประโยชน์ของประเทศชาติสืบไป

2.6 กรอบหรือภาระงานในการประเมินความเสี่ยงการทุจริต

กรอบหรือภาระงานในการประเมินความเสี่ยงการทุจริต มี 4 กระบวนการ ดังนี้

Corrective : แก้ไขปัญหาที่เคยรับรู้ว่าจะเกิด สิ่งที่มีประวัติอยู่แล้ว ทำอย่างไรจะไม่ให้เกิดขึ้นซ้ำอีก

Detective : เผื่อระวัง สอดส่อง ติดตามพฤติกรรมเสี่ยง ทำอย่างไรจะตรวจพบต้องสอดส่องตั้งแต่แรก ตั้งข้อบ่งชี้บางเรื่องที่น่าสงสัยทำการลดระดับความเสี่ยงนั้นหรือให้ข้อมูลเบาแสนั้นแก่ผู้บริหาร

Preventive : ป้องกัน หลีกเลียง พฤติกรรมที่นำไปสู่การสุ่มเสี่ยงต่อการกระทำผิดในส่วนพฤติกรรมที่เคยรับรู้ว่าจะเกิดมาก่อน คาดหมายได้ว่ามีโอกาสสูงที่จะเกิดซ้ำอีก (Known Factor) ทั้งที่รู้ว่าทำไป มีความเสี่ยงต่อการทุจริต จะต้องหลีกเลียงด้วยการปรับ Workflow ใหม่ ไม่เปิดช่องว่างให้การทุจริตเข้ามาได้อีก

Forecasting : การพยากรณ์ประมาณการสิ่งที่อาจจะเกิดขึ้นและป้องกันป้องปรามล่วงหน้าในเรื่องประเด็นที่ไม่คุ้นเคย ในส่วนที่เป็นปัจจัยความเสี่ยงที่มาจากพยากรณ์ ประมาณการล่วงหน้าในอนาคต (Unknown Factor)

2.7 องค์ประกอบของกระบวนการบริหารความเสี่ยงองค์กร

องค์ประกอบของกระบวนการบริหารความเสี่ยงองค์กร มี 5 องค์ประกอบ ดังนี้

1) Governance and Culture (การกำกับดูแลกิจการและวัฒนธรรมองค์กร) ประกอบด้วย บทบาทของ คณะกรรมการ โครงสร้างการดำเนินงานตามเป้าหมายกลยุทธ์ การกำหนดวัฒนธรรมที่พึงประสงค์ การยึดมั่นต่อ ค่านิยมองค์กร และการสร้างความเข้มแข็งด้านทุนมนุษย์

2) Strategy & Objective Setting (กลยุทธ์และวัตถุประสงค์องค์กร) ประกอบด้วย การวิเคราะห์บริบท ของธุรกิจ การกำหนดระดับความสามารถในการรับความเสี่ยง การประเมินทางเลือกของกลยุทธ์จัดการความเสี่ยง องค์กร และการวางเป้าประสงค์ทางธุรกิจภายใต้ความเสี่ยง

3) Performance (เป้าหมายผลการดำเนินงาน) ประกอบด้วย การระบุความเสี่ยง การประเมินระดับความรุนแรง การจัดลำดับความเสี่ยง การตอบสนองความเสี่ยง และการพิจารณาภาพรวมของความเสี่ยงองค์กรทั้งหมด

4) Review & Revision (การทบทวนและปรับปรุง) ประกอบด้วย การประเมินความเปลี่ยนแปลงที่เกิดขึ้น จากการบริหารความเสี่ยง การทบทวนความสามารถในการจัดการและระดับความเสี่ยง และการปรับปรุงพัฒนา ระบบการบริหารความเสี่ยงองค์กร

5) Information, Communication & Reporting (สารสนเทศ การสื่อสารและการรายงาน) ประกอบด้วย การใช้สารสนเทศสนับสนุนการบริหารความเสี่ยง การใช้ช่องทางการสื่อสารต่าง ๆ สนับสนุนการบริหารความเสี่ยง และการรายงานความสำเร็จการดำเนินการ รวมทั้งวัฒนธรรมความเสี่ยงที่เกิดขึ้น

2.8 นิยามประเภทของความเสี่ยงการทุจริต

นิยามประเภทของความเสี่ยงการทุจริต		
ด้านที่ 1	ด้านการพิจารณาอนุมัติ อนุญาตของทางราชการ	การให้บริการด้านการอนุมัติ อนุญาต ตาม พ.ร.บ.การอำนวยความสะดวกในการให้บริการภาครัฐ
ด้านที่ 2	ด้านการใช้อำนาจและ ตำแหน่งหน้าที่	การอำนาจหน้าที่ (Authority) คือ อำนาจที่ได้มาจากการดำรง ตำแหน่งใดตำแหน่งหนึ่ง โดยกฎหมาย ระเบียบ ข้อบังคับ ที่มีการ ปฏิบัติหรือละเว้นการปฏิบัติในทางมิชอบ

นิยามประเภทของความเสี่ยงการทุจริต		
ด้านที่ 3	ด้านการใช้จ่ายงบประมาณ	<p>โครงการที่ได้รับการจัดสรรงบประมาณในปีที่ทำการประเมิน ของทุกประเภทงบประมาณ ได้แก่ งบดำเนินงาน งบดำเนินงาน งบลงทุน งบรายจ่ายอื่น งบเงินอุดหนุนหรือเงินที่ได้รับการสนับสนุนจากหน่วยงานอื่น งบกลาง เงินนอกงบประมาณ และ โครงการที่จ่ายขาดจากเงินสะสมขององค์กรปกครองส่วนท้องถิ่น ฯลฯ</p> <p>หมายเหตุ :</p> <ol style="list-style-type: none"> 1. หน่วยงานสามารถใช้โครงการที่หน่วยงาน “ได้รับการจัดสรรงบประมาณ รายการในงบลงทุน วงเงินตั้งแต่ 500 ล้านบาทขึ้นไปที่มีการจัดซื้อจัดจ้าง มาทำการประเมินความเสี่ยงด้านการใช้จ่ายงบประมาณได้) 2. ในกรณีที่โครงการเป็นโครงการผูกพันหลายปี หน่วยงานต้องคัดเลือกขั้นตอนที่มีประเด็นความเสี่ยงการทุจริตตั้งแต่ระดับปานกลาง สูง และสูงมาก มากำหนดมาตรการและดำเนินการได้ภายในปีงบประมาณนั้น ๆ

ที่มา : กองบริหารความเสี่ยงและสกัดกั้นการทุจริตในภาครัฐ , สำนักงานคณะกรรมการป้องกันและปราบปรามการทุจริตในภาครัฐ , 2566, หน้า 8- 20.



การประเมินความเสี่ยงการทุจริตตามภารกิจ ของมหาวิทยาลัยราชภัฏพระนครศรีอยุธยา



กำหนดนโยบายและแต่งตั้งคณะทำงาน

- อธิการบดีนำผู้บริหารประกาศนโยบาย No Gift Policy จากการประชุมที่
- แต่งตั้งคณะกรรมการบริหารความเสี่ยง/คณะกรรมการดำเนินงาน ITA
- กำหนดบทบาทหน้าที่และผู้รับผิดชอบอย่างชัดเจน

คัดเลือกกระบวนการ/โครงการที่มีความเสี่ยง

- ด้านการพิจารณาอนุมัติอนุญาตของทางราชการ
- ด้านการใช้อำนาจและตำแหน่งหน้าที่
- ด้านการใช้จ่ายงบประมาณ

ระบุและวิเคราะห์ความเสี่ยงการทุจริต

- ระบุประเด็นความเสี่ยงการทุจริต
- วิเคราะห์สาเหตุและปัจจัยที่ก่อให้เกิดความเสี่ยง
- ประเมินโอกาสเกิด (Likelihood) และผลกระทบ (Impact)

ประเมินระดับความรุนแรงของความเสี่ยง

Risk Score = Likelihood × Impact

- กำหนดเกณฑ์การประเมิน
- จัดระดับความเสี่ยง
- จัดทำแผนความเสี่ยง

จัดทำมาตรการความเสี่ยง

- มาตรการป้องกัน (Preventive Control)
- มาตรการตรวจสอบ (Detective Control)
- มาตรการกำกับติดตาม (Monitoring Control)
- แนวปฏิบัติ Dos & Don'ts / No Gift Policy
- ระบบร้องเรียนและคุ้มครองผู้แจ้งเบาะแส

ดำเนินการตามมาตรการควบคุม

- ถ่ายทอดสู่หน่วยงานที่เกี่ยวข้อง
- สื่อสารสร้างการรับรู้และเสริมสร้างจิตสำนึก
- อบรมและพัฒนาบุคลากร
- กำกับติดตามการปฏิบัติอย่างต่อเนื่อง

ติดตาม ประเมินผล และรายงานผล

- ติดตามผลการดำเนินงานตามมาตรการ
- ประเมินประสิทธิผลและทบทวนความเสี่ยง
- รายงานผู้บริหารและเปิดเผยข้อมูลต่อสาธารณะ
- ปรับปรุงมาตรการให้เหมาะสมอย่างต่อเนื่อง

ระดับความเสี่ยง (Risk Heat Map)

Risk Score		ผลกระทบ				
โอกาสเกิด		1	2	3	4	5
5	สูง	สูง	สูงมาก	สูงมาก	สูงมาก	สูงมาก
4	ปานกลาง	สูง	สูง	สูงมาก	สูงมาก	สูงมาก
3	ต่ำ	ปานกลาง	สูง	สูง	สูงมาก	สูงมาก
2	ต่ำ	ต่ำ	ปานกลาง	สูง	สูงมาก	สูงมาก
1	ต่ำ	ต่ำ	ปานกลาง	สูง	สูงมาก	สูงมาก

ระดับความเสี่ยง

- ต่ำ (1-4) การควบคุมปกติ
- ปานกลาง (5-9) เฝ้าระวังและควบคุม
- สูง (10-16) เร่งจัดการความเสี่ยง
- สูงมาก (17-25) ต้องจัดการเร่งด่วน

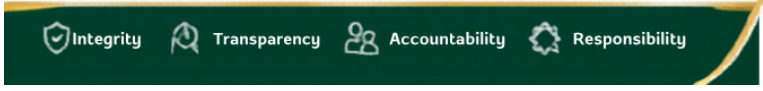
แนวทางสำคัญในการบริหารความเสี่ยงการทุจริต

ยึดหลักธรรมาภิบาล	โปร่งใส ตรวจสอบได้	มีส่วนร่วมจากทุกการส่วน
ปกป้องเชิงรุก	เปิดเผยข้อมูล อย่างเป็นโปร่งใส	พัฒนาอย่างต่อเนื่อง สู่ความยั่งยืน

ช่องทางการร้องเรียนทุจริตและประพฤติมิชอบ

เว็บไซต์ : www.aru.ac.th

arurisk@aru.ac.th
 036-2511000



“ ร่วมคิด ร่วมทำ นำมาศาสตร์พระราชา เพื่อการพัฒนา
ท้องถิ่น อย่างยั่งยืน
มหาวิทยาลัยราชภัฏพระนครศรีอยุธยา ”

ภาพที่ 1 กระบวนการประเมินความเสี่ยงการทุจริต มหาวิทยาลัยราชภัฏพระนครศรีอยุธยา

2.9 วิธีการประเมินความเสี่ยงการทุจริต

ประกอบด้วย 5 ประเด็น ดังนี้

- 1) การคัดเลือกกระบวนการงานหรือโครงการที่มีความเสี่ยงการทุจริต
- 2) การกำหนดประเด็นความเสี่ยงการทุจริต
- 3) การกำหนดเกณฑ์การประเมินความเสี่ยงการทุจริต
- 4) การประเมินระดับความรุนแรงของความเสี่ยงการทุจริต
- 5) การจัดทำมาตรการควบคุมความเสี่ยงการทุจริต

ขั้นตอนที่ 1 การคัดเลือกกระบวนการงานหรือโครงการที่มีความเสี่ยงการทุจริต หน่วยงานจะต้องค้นหากระบวนการซึ่งเป็นภารกิจหลักของหน่วยงานที่มีความเสี่ยงการทุจริต การค้นหาความเสี่ยงการทุจริตอาจค้นหาจากความเสี่ยงที่เคยเกิด หรือคาดว่าจะเกิดซ้ำสูง มีประวัติอยู่แล้ว (Known Factor) และไม่เคยเกิดหรือไม่ มีประวัติมาก่อน แต่มีความเสี่ยงจากการพยากรณ์ ในอนาคตว่ามีโอกาสเกิด (Unknown Factor) ในขั้นตอนนี้เป็นการตั้งสมมุติฐานหรือ เป็นการพยากรณ์ล่วงหน้าที่จะเกิดขึ้นในอนาคตเพิ่มเติม (Scenario) เป็นการมองข้อมูลไปข้างหน้า (Forward looking information) โดยไม่คำนึงว่าหน่วยงานมีมาตรการควบคุมความเสี่ยงการทุจริตนั้นอยู่แล้วหรือไม่ โดยการมองความเสี่ยงการทุจริตด้วยข้อมูลที่เลวร้ายที่สุด (Worst Case) หลักการที่สำคัญ ต้องไม่เอาปัญหาหรือข้อจำกัดจากการบริหารงานในปัจจุบัน เช่น ทรัพยากร คน พาหนะ ระบบเทคโนโลยี ไม่มีหรือไม่พอ บุคลากรไม่มีความรู้ ความเข้าใจ ไม่มีจิตสำนึก ซึ่งเป็นความเสี่ยงที่การดำเนินงานอาจไม่บรรลุเป้าหมายมาปนกับความเสี่ยงการทุจริต เพราะจะทำให้ละเลยการบริหารจัดการความเสี่ยงการทุจริต

ขั้นตอนที่ 2 การกำหนดประเด็นความเสี่ยงการทุจริต เป็นขั้นตอนหลังจากที่หน่วยงานตกลงร่วมกันว่าจะนำกระบวนการใดมาจัดทำแผนบริหารความเสี่ยงการทุจริตของหน่วยงาน หลังจากนั้นให้หน่วยงานนำกระบวนการนั้นมาระบุรายละเอียด ขั้นตอนการดำเนินงานในกระบวนการนั้น และทำการระบุประเด็นความเสี่ยงการทุจริตในแต่ละขั้นตอน โดยการระบุประเด็นความเสี่ยงการทุจริตให้อธิบายรายละเอียดเหตุการณ์ที่มีโอกาสเกิดความเสี่ยงการทุจริตว่ามีรูปแบบพฤติกรรมการทุจริตที่ในแต่ละขั้นตอนในการดำเนินงานของกระบวนการหรือโครงการที่ทำการประเมินให้ละเอียดและชัดเจนมากที่สุดว่าใคร ทำอะไร ที่ไหน อย่างไร โดยเฉพาะรายละเอียดในส่วนที่ เจ้าหน้าที่รัฐเข้าไปมีพฤติกรรมทุจริตอย่างไร โดยผู้ปฏิบัติงานหรือรับผิดชอบกระบวนการหรือโครงการ (Risk Owners) และตัวแทนของหน่วยงานอาจมีการรับฟังความคิดเห็นจากผู้มีส่วนได้ส่วนเสียภายนอกด้วยก็ได้ เนื่องจากการประเมินความเสี่ยงการทุจริต Risk Owners ส่วนใหญ่ไม่ยอมรับหรือบิดเบือนในความบกพร่องของตนเอง ผู้ประเมินความเสี่ยงการทุจริตจึงไม่ใช่ Risk Owners เท่านั้น

ขั้นตอนที่ 3 การกำหนดเกณฑ์การประเมินความเสี่ยงการทุจริต หน่วยงานต้องกำหนดเกณฑ์สำหรับใช้ในการประเมินความเสี่ยงการทุจริตของกระบวนการหรือโครงการที่ทำการประเมิน ตามความเหมาะสม โดยพิจารณาจาก 2 ปัจจัย คือด้านโอกาส (Likelihood) และด้านผลกระทบ (Impact) และการให้คะแนนทั้ง 2 ปัจจัยรายละเอียด ดังนี้

- 1) โอกาสที่จะเกิด (Likelihood) พิจารณาความเป็นไปได้ที่จะเกิดเหตุการณ์ความเสี่ยงในช่วงเวลาหนึ่งในรูปของความถี่ หรือความน่าจะเป็นที่จะเกิดเหตุการณ์นั้น ๆ

2) ผลกระทบ (Impact) การวัดความรุนแรงของความเสียหายที่จะเกิดขึ้นจากความเสี่ยงนั้น โดยสามารถแบ่งเป็นผลกระทบทางการเงินและผลกระทบที่ไม่ใช่การเงิน

โอกาสเกิดการทุจริต (Likelihood) (แบบที่ 1)

โอกาสเกิดการทุจริต (Likelihood)	
5	โอกาสเกิดการกระทำทุจริตมากกว่า 5 ครั้งต่อปี
4	โอกาสเกิดการกระทำทุจริตไม่เกิน 4 ครั้งต่อปี
3	โอกาสเกิดการกระทำทุจริตไม่เกิน 3 ครั้งต่อปี
2	โอกาสเกิดการกระทำทุจริตไม่เกิน 2 ครั้งต่อปี
1	โอกาสเกิดการกระทำทุจริต 1 ครั้งต่อปี

โอกาสเกิดการทุจริต (Likelihood) (แบบที่ 2)

โอกาสเกิดการทุจริต (Likelihood)	
5	เหตุการณ์ที่อาจเกิดได้สูงมาก (ร้อยละ 10 ขึ้นไป)
4	เหตุการณ์ที่อาจเกิดได้สูง (ร้อยละ 10)
3	เหตุการณ์ที่อาจเกิดบางครั้ง (ร้อยละ 5)
2	เหตุการณ์ที่อาจเกิดขึ้นน้อย (น้อยกว่าร้อยละ 3)
1	เหตุการณ์ไม่น่ามีโอกาสเกิดขึ้น (ไม่เกิดขึ้นเลย)

ผลกระทบ (Impact) ทางด้านการเงิน

ระดับความรุนแรงของผลกระทบ (Impact)	
5	ความเสียหายตั้งแต่.....บาท ถึง.....บาท
4	ความเสียหายตั้งแต่.....บาท ถึง.....บาท
3	ความเสียหายตั้งแต่.....บาท ถึง.....บาท
2	ความเสียหายตั้งแต่.....บาท ถึง.....บาท
1	ความเสียหาย.....บาท หรือน้อยกว่า

ผลกระทบ (Impact) ด้านอื่น ๆ

ระดับความรุนแรงของผลกระทบ (Impact)	
5	<ul style="list-style-type: none"> - เกิดความเสียหายต่อรัฐเจ้าหน้าที่ถูกลงโทษซึ่งมีความผิดเขาสุกระบวนกรทางยุติธรรม - เกิดการฟ้องร้องต่อศาล หรือหน่วยงานกำกับดูแล องค์กรตรวจสอบทำการตรวจสอบ ความเสียหายที่เกิดขึ้น

ระดับความรุนแรงของผลกระทบ (Impact)	
4	- ภาพลักษณ์ของหน่วยงานติดลบเรื่องความโปร่งใส สื่อมวลชน สังคมออนไลน์ลงข่าวอย่างต่อเนื่อง และสังคมให้ความสนใจ - รองเรียนต่อสื่อมวลชนและมีการออกข่าว
3	- หน่วยตรวจสอบของหน่วยงาน หรือหน่วยตรวจสอบจากภายนอกเข้าตรวจสอบข้อเท็จจริง - มีการส่งหนังสือร้องเรียนและตั้งคำถามต่อการทำงานโดยไม่ได้รับคำตอบที่ชัดเจน
2	- ปรากฏข่าวลือที่อาจพาดพิงคนภายในหน่วยงาน มีคนร้องเรียน แฉเบาะแส - เริ่มมีความกังวลและสอบถามข้อมูล
1	- แทบจะไม่มี

ดังนั้น มหาวิทยาลัยราชภัฏพระนครศรีอยุธยา จึงกำหนดการประเมินผลกระทบ (Impact) พิจารณาทั้งด้านการเงิน ด้านชื่อเสียงองค์กร ด้านธรรมาภิบาล ด้านกฎหมาย และผลกระทบต่อค่าคะแนน ITA ของมหาวิทยาลัย เพื่อให้การบริหารความเสี่ยงการทุจริตเป็นไปอย่างครอบคลุมสอดคล้องตามภาระหน้าที่และสอดคล้องกับหลักเกณฑ์การประเมิน ITA 2569 โดยกำหนดเกณฑ์การประเมินความเสี่ยงการทุจริต ดังนี้

โอกาสเกิดการทุจริต (Likelihood) (แบบที่ 1) – มหาวิทยาลัยกำหนดโอกาสเกิดการทุจริต (Likelihood) กับความเสี่ยงทุกด้าน ได้แก่ ด้านการใช้อำนาจและตำแหน่งหน้าที่ และ ด้านการใช้จ่ายงบประมาณ

โอกาสเกิดการทุจริต (Likelihood)	
5	โอกาสเกิดการกระทำทุจริตมากกว่า 5 ครั้งต่อปี
4	โอกาสเกิดการกระทำทุจริตไม่เกิน 4 ครั้งต่อปี
3	โอกาสเกิดการกระทำทุจริตไม่เกิน 3 ครั้งต่อปี
2	โอกาสเกิดการกระทำทุจริตไม่เกิน 2 ครั้งต่อปี
1	โอกาสเกิดการกระทำทุจริต 1 ครั้งต่อปี

ผลกระทบ (Impact) – มหาวิทยาลัยใช้ประเมินผลกระทบกับความเสี่ยงด้านการใช้อำนาจและตำแหน่งหน้าที่

ระดับความรุนแรง	ผลกระทบ (Impact)
5	- เกิดกรณีทุจริตหรือประพฤตินิชอบที่มีมูลความผิดชัดเจน และเข้าสู่กระบวนการทางวินัยหรือทางกฎหมาย - มีการร้องเรียนต่อหน่วยงานภายนอก เช่น ป.ป.ช. ป.ป.ท. สตง. หรือหน่วยงานกำกับดูแล และเข้าสู่กระบวนการตรวจสอบอย่างเป็นทางการ - ส่งผลกระทบต่อชื่อเสียง ภาพลักษณ์ และความเชื่อมั่นของมหาวิทยาลัยในระดับประเทศ

ระดับความรุนแรง	ผลกระทบ (Impact)
4	<ul style="list-style-type: none"> - เกิดข้อร้องเรียนหรือข้อกล่าวหาเกี่ยวกับความไม่โปร่งใส และได้รับความสนใจจากสื่อมวลชนหรือสังคมออนไลน์อย่างต่อเนื่อง - มีการตรวจสอบจากหน่วยตรวจสอบภายในหรือหน่วยงานภายนอก - ส่งผลกระทบต่อภาพลักษณ์ของหน่วยงานหรือคณะ/สำนัก ภายในมหาวิทยาลัย - ผู้มีส่วนได้ส่วนเสียเริ่มขาดความเชื่อมั่นต่อระบบบริหารจัดการ
3	<ul style="list-style-type: none"> - มีข้อร้องเรียนหรือข้อสังเกตเกี่ยวกับการปฏิบัติงานที่อาจไม่เป็นไปตามระเบียบ - หน่วยตรวจสอบภายในหรือคณะกรรมการตรวจสอบเข้าตรวจสอบข้อเท็จจริง - มีการตั้งข้อสังเกตจากบุคลากร นักศึกษา หรือผู้รับบริการ - กระทบต่อประสิทธิภาพการดำเนินงานบางส่วน แต่ยังสามารถควบคุมได้
2	<ul style="list-style-type: none"> - เกิดข้อผิดพลาดหรือข้อบกพร่องในการปฏิบัติงานภายในหน่วยงาน - มีข้อร้องเรียนหรือแจ้งเบาะแสในระดับเล็กน้อย - ส่งผลกระทบต่อการทำงานเฉพาะจุด และสามารถแก้ไขได้ภายในหน่วยงาน - ยังไม่ส่งผลกระทบต่อภาพลักษณ์ของมหาวิทยาลัยโดยรวม
1	<ul style="list-style-type: none"> - แทบไม่มีผลกระทบต่อการทำงาน - เป็นข้อผิดพลาดเล็กน้อยที่สามารถแก้ไขได้ทันที - ไม่มีข้อร้องเรียนหรือผลกระทบต่อภาพลักษณ์และความเชื่อมั่นของมหาวิทยาลัย

ผลกระทบ (Impact) ทางด้านการเงิน - มหาวิทยาลัยใช้ประเมินผลกระทบกับความเสียหายด้านการใช้จ่ายงบประมาณ

ระดับความรุนแรงของผลกระทบ (Impact)	เกณฑ์ผลกระทบทางการเงิน
5 สูงมาก	ความเสียหายตั้งแต่ 5,000,000 บาทขึ้นไป
4 สูง	ความเสียหายตั้งแต่ 1,000,001 – 4,999,999 บาท
3 ปานกลาง	ความเสียหายตั้งแต่ 500,001 – 1,000,000 บาท
2 ต่ำ	ความเสียหายตั้งแต่ 100,001 – 500,000 บาท
1 ต่ำมาก	ความเสียหาย ไม่เกิน 100,000 บาท

ขั้นตอนที่ 4 การประเมินระดับความรุนแรงของความเสี่ยงการทุจริต หลังจากมหาวิทยาลัยระบุประเด็นความเสี่ยงการทุจริตในแต่ละขั้นตอนของกระบวนการแล้ว จากนั้นได้ให้คะแนนความเสี่ยงการทุจริตในแต่ละขั้นตอนของการดำเนินงาน โดยการให้คะแนนความเสี่ยงการทุจริตโดยพิจารณาจากขั้นตอนการดำเนินงานพิจารณา จาก 2 ปัจจัย คือ โอกาสเกิด (Likelihood) และ ผลกระทบ (Impact) จะได้ระดับความรุนแรงของความเสี่ยงการทุจริต (Risk Score) วายอยู่ในระดับสูงมาก สูง ปานกลาง ต่ำ และ ต่ำมาก ตามเกณฑ์ที่มหาวิทยาลัยไว้กำหนดไว้ ข้างต้น รายละเอียดดังตารางที่ 1

การประเมินระดับความรุนแรงของความเสี่ยงการทุจริต มีดังนี้



Risk Score					
โอกาส (Likelihood)	ผลกระทบ (Impact)				
	1	2	3	4	5
5	ปานกลาง (5 × 1 = 5)	สูง (5 × 2 = 10)	สูงมาก (5 × 3 = 15)	สูงมาก (5 × 4 = 20)	สูงมาก (5 × 5 = 25)
4	ต่ำ (4 × 1 = 4)	ปานกลาง (4 × 2 = 8)	สูง (4 × 3 = 12)	สูงมาก (4 × 4 = 16)	สูงมาก (4 × 5 = 20)
3	ต่ำ (3 × 1 = 3)	ปานกลาง (3 × 2 = 6)	ปานกลาง (3 × 3 = 9)	สูง (3 × 4 = 12)	สูงมาก (3 × 5 = 15)
2	ต่ำ (2 × 1 = 2)	ต่ำ (2 × 2 = 4)	ปานกลาง (2 × 3 = 6)	ปานกลาง (2 × 4 = 8)	สูง (2 × 5 = 10)
1	ต่ำ (1 × 1 = 1)	ต่ำ (1 × 2 = 2)	ต่ำ (1 × 3 = 3)	ต่ำ (1 × 4 = 4)	ปานกลาง (1 × 5 = 5)

ตารางที่ 1 การประเมินระดับความรุนแรงของความเสี่ยงการทุจริตของมหาวิทยาลัยราชภัฏพระนครศรีอยุธยา

ลำดับ ที่	ด้านความเสี่ยง	กระบวนการ/ภารกิจ	ประเด็น ความเสี่ยงการทุจริต	ลักษณะพฤติกรรมความเสี่ยง	Risk Score (L x I)			
					Likelihood	Impact	Risk Score	ระดับ ความเสี่ยง
1	ด้านการพิจารณาอนุมัติอนุญาตของทางราชการ	มหาวิทยาลัยราชภัฏพระนครศรีอยุธยา <u>ไม่</u> มีความเสี่ยงการทุจริตในประเด็นการรับสินบนในกระบวนการอนุมัติอนุญาต เนื่องจากไม่มีภารกิจการอนุมัติอนุญาต ตามพระราชบัญญัติการอำนวยความสะดวกในการพิจารณาอนุญาตของทางราชการ พ.ศ. 2558						
2	ด้านการใช้อำนาจและตำแหน่งหน้าที่	การบริหารทรัพยากรบุคคล	การเรียกรับผลประโยชน์เพื่อช่วยเหลือในการสรรหา บรรจุ แต่งตั้งหรือเลื่อนตำแหน่ง	เจ้าหน้าที่หรือผู้มีอำนาจใช้ดุลพินิจในการคัดเลือกบุคลากรโดยมิชอบ มีการเรียกรับทรัพย์สิน/สินบน/ ของขวัญ หรือผลประโยชน์อื่นใด เพื่อเอื้อประโยชน์แก่บุคคลใดบุคคลหนึ่ง	3	5	15	สูงมาก
		การประเมินผลการปฏิบัติงานของบุคลากร	การใช้ดุลพินิจในการประเมินผลโดยไม่เป็นธรรม	ผู้บังคับบัญชาเลือกปฏิบัติหรือประเมินผลการปฏิบัติงานเพื่อเอื้อประโยชน์แก่บุคคลใกล้ชิด	3	4	12	สูง
		การให้บริการนักศึกษา	การเรียกรับผลประโยชน์เพื่ออำนวยความสะดวกในการเข้ารับบริการต่าง ๆ	เจ้าหน้าที่เรียกรับผลประโยชน์เพื่อช่วยเหลือด้านเอกสารหรือบริการต่าง ๆ	2	4	8	ปานกลาง

ลำดับ ที่	ด้านความเสี่ยง	กระบวนการ/ภารกิจ	ประเด็น ความเสี่ยงการทุจริต	ลักษณะพฤติกรรมความเสี่ยง	Risk Score (L x I)			
					Likelihood	Impact	Risk Score	ระดับ ความเสี่ยง
3	ด้านการใช้จ่าย งบประมาณ	การจัดซื้อจัดจ้าง	การเอื้อประโยชน์แก่ ผู้ประกอบการบางราย	กำหนด TOR หรือคุณลักษณะ เฉพาะเพื่อเอื้อให้เอกชนบางราย หรือมีการรับผลประโยชน์ ตอบแทน	4	5	20	สูงมาก
		การควบคุมวัสดุครุภัณฑ์	การนำทรัพย์สินราชการไป ใช้ประโยชน์ส่วนตัว	บุคลากรนำครุภัณฑ์หรือทรัพย์สิน ของมหาวิทยาลัยไปใช้ส่วนตัว	2	3	6	ปานกลาง
		เอกสารประกอบไม่ครบถ้วน	การเบิกจ่ายงบประมาณ	การเบิกค่าใช้จ่ายไม่ตรงตามระเบียบ	3	4	12	สูง

ขั้นตอนที่ 5 การจัดทำมาตรการควบคุมความเสี่ยงการทุจริต

มหาวิทยาลัยราชภัฏพระนครศรีอยุธยา ได้นำคู่มือการประเมินความเสี่ยงการทุจริต Corruption Risk Assessment ประจำปีงบประมาณ พ.ศ. 2569 โดยสำนักคณะกรรมการป้องกันและปราบปรามการทุจริตในภาครัฐ (สำนักงาน ป.ป.ท.) เป็นเครื่องมือในการป้องกัน สกัดกัน ลด และปิดโอกาสการทุจริตในหน่วยงาน และแนวทางการประเมินความเสี่ยงเพื่อป้องกันการทุจริตตามหลักเกณฑ์การประเมินคุณธรรมและความโปร่งใสในการดำเนินงานของหน่วยงานภาครัฐ (ITA) ประจำปีงบประมาณ พ.ศ. 2569 ในส่วนของแบบวัดการเปิดเผยข้อมูลสาธารณะ (OIT) ข้อ 021 การประเมินความเสี่ยงการทุจริตในหน่วยงานภาครัฐ โดย สำนักงานป้องกันและปราบปรามการทุจริตแห่งชาติ (สำนักงาน ป.ป.ช.) มาจัดทำมาตรการควบคุมความเสี่ยงการทุจริต

อีกทั้ง มหาวิทยาลัยราชภัฏพระนครศรีอยุธยา มีการบริหารและดำเนินการในรูปแบบองค์กรคณะ หรือ คณะกรรมการตามที่กฎหมายจัดตั้ง คือ พระราชบัญญัติมหาวิทยาลัยราชภัฏ พ.ศ. 2547 กำหนด เช่น สภามหาวิทยาลัย สภาวิชาการ สภาคณาจารย์ คณะกรรมการชุดต่าง ๆ และการดำเนินการภายใต้องค์กรคณะต่าง ๆ ก็มีกฎ ระเบียบ ข้อบังคับ กำหนดไว้ในแต่ละขั้นตอนกระบวนการ ซึ่งการดำเนินการขององค์กรคณะ หรือ คณะกรรมการต่าง ๆ ก็ดำเนินการตามกฎหมาย ระเบียบ

ข้อบังคับ กำหนดไว้อย่างเคร่งครัด ดังนั้น ในประเด็นความเสี่ยงที่เกี่ยวข้องกับสินบนของการดำเนินงานในประเด็นการอนุมัติ อนุญาต ตามพระราชบัญญัติการอำนวยความสะดวก ในการพิจารณาอนุญาตของทางราชการ พ.ศ. 2558 จึงไม่มีความเสี่ยง

ตารางที่ 2 การประเมินความเสี่ยงการทุจริตในหน่วยงานภาครัฐ ประจำปีงบประมาณ พ.ศ. 2569 ของมหาวิทยาลัยราชภัฏพระนครศรีอยุธยา

ลำดับ ที่	ด้านความเสี่ยง	กระบวนการ/ภารกิจ	ประเด็น ความเสี่ยงการทุจริต	เหตุการณ์ ความเสี่ยงการทุจริต	Risk Score (L x I)			ระดับ ความเสี่ยง	มาตรการ ควบคุมความเสี่ยง	ผู้รับผิดชอบ
					Likelihood	Impact	Risk Score			
1	ด้านการพิจารณา อนุมัติอนุญาตของ ทางราชการ	มหาวิทยาลัยราชภัฏพระนครศรีอยุธยา	ไม่มี	ความเสี่ยงการทุจริตในประเด็นการรับสินบนในกระบวนการอนุมัติอนุญาต เนื่องจากไม่มีภารกิจการอนุมัติอนุญาต ตามพระราชบัญญัติ การอำนวยความสะดวกในการพิจารณาอนุญาตของทางราชการ พ.ศ. 2558						
2	ด้านการใช้อำนาจ และตำแหน่ง หน้าที่	การบริหารทรัพยากร บุคคล	การเรียกรับ ผลประโยชน์เพื่อ ช่วยเหลือใน การสรรหา บรรจุ แต่งตั้ง หรือเลื่อน ตำแหน่ง	เจ้าหน้าที่หรือผู้มี อำนาจใช้ดุลพินิจใน การคัดเลือกบุคลากร โดยมิชอบ มีการเรียกรับ ทรัพย์สิน/สินบน/ ของขวัญ หรือ ผลประโยชน์อื่นใด เพื่อเอื้อประโยชน์แก่ บุคคลใดบุคคลหนึ่ง	3	5	15	สูงมาก	1) กำหนดหลักเกณฑ์ การสรรหาอย่าง โปร่งใส 2) แต่งตั้ง คณะกรรมการการ สรรหา 3) ประกาศผลการ สรรหาผ่านเว็บไซต์ 4) นโยบาย “No Gift Policy” งดรับ งดให้ ของขวัญและ ของกำนัลทุกชนิด จากการปฏิบัติหน้าที่ 5) มีช่องทางรับเรื่อง ร้องเรียนการทุจริต	กบค.

ลำดับ ที่	ด้านความเสี่ยง	กระบวนการ/ภารกิจ	ประเด็น ความเสี่ยงการทุจริต	เหตุการณ์ ความเสี่ยงการทุจริต	Risk Score (L x I)			ระดับ ความเสี่ยง	มาตรการ ควบคุมความเสี่ยง	ผู้รับผิดชอบ
					Likelihood	Impact	Risk Score			
									และประพฤติมิชอบ ผ่านเว็บไซต์ของ มหาวิทยาลัย พร้อม มาตรการคุ้มครอง ผู้ร้องเรียน	
3	ด้านการใช้อำนาจ และตำแหน่ง หน้าที่	การประเมินผลการ ปฏิบัติงานบุคลากร	การใช้ดุลพินิจใน การประเมินผลโดย ไม่เป็นธรรม	ผู้บังคับบัญชาเลือก ปฏิบัติหรือประเมินผล เพื่อเอื้อประโยชน์แก่ บุคคลใกล้ชิด	3	4	12	สูง	1) มีการติดตามผล การดำเนินงานตาม มาตรการควบคุม ความเสี่ยงอย่างน้อย ปีละ 2 ครั้ง และ รายงานต่อผู้บริหาร มหาวิทยาลัย 2) แต่งตั้ง คณะกรรมการ ประเมินผลการ ปฏิบัติงาน 3) ใช้ระบบประเมิน แบบประเมินและ เกณฑ์การประเมิน ร่วมกันทั้ง มหาวิทยาลัย	กบค.

ลำดับ ที่	ด้านความเสี่ยง	กระบวนการ/ภารกิจ	ประเด็น ความเสี่ยงการทุจริต	เหตุการณ์ ความเสี่ยงการทุจริต	Risk Score (L x I)			ระดับ ความเสี่ยง	มาตรการ ควบคุมความเสี่ยง	ผู้รับผิดชอบ
					Likelihood	Impact	Risk Score			
									4) เปิดโอกาสสุพรรณ ผลประเมินการ ปฏิบัติงาน	
4	ด้านการใช้อำนาจ และตำแหน่ง หน้าที่	การให้บริการนักศึกษา	การเรียกรับ ผลประโยชน์เพื่อ อำนวยความสะดวกใน การเข้ารับบริการ ต่าง ๆ	เจ้าหน้าที่เรียกรับ ผลประโยชน์เพื่อ ช่วยเหลือด้านเอกสาร หรือบริการต่าง ๆ	2	4	8	ปานกลาง	1) กำหนดคู่มือ บริการนักศึกษา 2) เปิดเผยแพร่เวลา ให้บริการทั้งออฟไลน์ และออนไลน์ 3) ติดตั้งช่องทาง ร้องเรียนออนไลน์ และออฟไลน์ 4) ประเมินความ พึงพอใจของ ผู้รับบริการ	คณะ/กบศ.
5	ด้านการใช้จ่าย งบประมาณ	การจัดซื้อจัดจ้าง	การเอื้อประโยชน์แก่ ผู้ประกอบการบางราย	กำหนด TOR หรือ คุณลักษณะเฉพาะเพื่อ เอื้อเอกชนบางราย หรือมีการรับ ผลประโยชน์ตอบแทน	4	5	20	สูงมาก	1) จัดทำ TOR โดย คณะกรรมการที่ เป็นไปตามข้อกำหนด และระเบียบการ จัดซื้อจัดจ้างฯ และ เปิดเผย TOR บน เว็บไซต์	งานพัสดุ

ลำดับ ที่	ด้านความเสี่ยง	กระบวนการงาน/ภารกิจ	ประเด็น ความเสี่ยงการทุจริต	เหตุการณ์ ความเสี่ยงการทุจริต	Risk Score (L x I)			ระดับ ความเสี่ยง	มาตรการ ควบคุมความเสี่ยง	ผู้รับผิดชอบ
					Likelihood	Impact	Risk Score			
									2) เปิดเผยข้อมูลผ่านระบบ e-GP 3) กำหนดผู้ไม่มีส่วนได้เสียร่วมพิจารณา 4) ตรวจสอบโดยหน่วยตรวจสอบภายใน	
		การควบคุมวัสดุครุภัณฑ์	การนำทรัพย์สินราชการไปใช้ประโยชน์ส่วนตัว	บุคลากรนำครุภัณฑ์หรือทรัพย์สินของมหาวิทยาลัยไปใช้ส่วนตัว	2	3	6	ปานกลาง	1) จัดทำทะเบียนคุมทรัพย์สินของหน่วยงานและมหาวิทยาลัย 2) ตรวจสอบครุภัณฑ์ประจำปีของหน่วยงานและมหาวิทยาลัย 3) กำหนดผู้รับผิดชอบทรัพย์สิน	ทุกหน่วยงาน
		เอกสารประกอบไม่ครบถ้วน	การเบิกจ่ายงบประมาณ	การเบิกค่าใช้จ่ายไม่ตรงตามระเบียบ	3	4	12	สูง	ตรวจสอบการเบิกจ่าย	งานการเงินและบัญชี