



๒๒๒

ประกาศมหาวิทยาลัยราชภัฏพระนครศรีอยุธยา
เรื่อง จัดตั้งโรงเรียนสาธิตมหาวิทยาลัยราชภัฏพระนครศรีอยุธยา

โดยที่เป็นการสมควรจัดตั้งโรงเรียนสาธิต โดยรวมโรงเรียนสาธิตปฐมวัยมหาวิทยาลัยราชภัฏพระนครศรีอยุธยา โรงเรียนประถมสาธิตมหาวิทยาลัยราชภัฏพระนครศรีอยุธยา และโรงเรียนสาธิตมัธยมมหาวิทยาลัยราชภัฏพระนครศรีอยุธยา มาจัดตั้งเป็นโรงเรียนสาธิตมหาวิทยาลัยราชภัฏพระนครศรีอยุธยา

อาศัยอำนาจตามความในมาตรา ๑๘ (๒) แห่งพระราชบัญญัติมหาวิทยาลัยราชภัฏ พ.ศ. ๒๕๔๗ และมาตรา ๔ แห่งพระราชบัญญัติการบริหารส่วนงานภายในของสถาบันอุดมศึกษา พ.ศ. ๒๕๕๐ ประกอบกับมติสภามหาวิทยาลัยราชภัฏพระนครศรีอยุธยา ในคราวประชุมครั้งที่ ๑๒/๒๕๖๔ เมื่อวันที่ ๘ ธันวาคม พ.ศ. ๒๕๖๔ จึงออกประกาศไว้ดังต่อไปนี้

ข้อ ๑ ประกาศนี้เรียกว่า “ประกาศมหาวิทยาลัยราชภัฏพระนครศรีอยุธยา เรื่อง จัดตั้งโรงเรียนสาธิตมหาวิทยาลัยราชภัฏพระนครศรีอยุธยา”

ข้อ ๒ ประกาศนี้ให้ใช้บังคับตั้งแต่วันประกาศ เป็นต้นไป

ข้อ ๓ ให้รวมโรงเรียนสาธิตปฐมวัยมหาวิทยาลัยราชภัฏพระนครศรีอยุธยา โรงเรียนประถมสาธิตมหาวิทยาลัยราชภัฏพระนครศรีอยุธยา และโรงเรียนสาธิตมัธยมมหาวิทยาลัยราชภัฏพระนครศรีอยุธยา มาจัดตั้งเป็นส่วนงานภายในมีฐานะเทียบเท่าคณะในสังกัดมหาวิทยาลัยราชภัฏพระนครศรีอยุธยา เรียกว่า “โรงเรียนสาธิตมหาวิทยาลัยราชภัฏพระนครศรีอยุธยา” ชื่อย่อภาษาไทยว่า “โรงเรียนสาธิตมหาวิทยาลัยราชภัฏพระนครศรีอยุธยา” ใช้ชื่อภาษาอังกฤษว่า “Demonstration School of Phranakhon Si Ayutthaya Rajabhat University” ชื่อย่อภาษาอังกฤษว่า “DMS.ARU”

ข้อ ๔ โรงเรียนสาธิตมหาวิทยาลัยราชภัฏพระนครศรีอยุธยา มีวัตถุประสงค์ดังนี้

- (๑) เพื่อเป็นโรงเรียนต้นแบบจัดการศึกษาระดับปฐมวัย การศึกษาขั้นพื้นฐานที่มีคุณภาพ และการบริการวิชาการแก่ชุมชนและสังคม รวมทั้งการผลิตและส่งเสริมวิทยฐานะครู
- (๒) เพื่อเป็นแหล่งศึกษา ค้นคว้าวิจัย พัฒนาหลักสูตร และองค์ความรู้ต่าง ๆ ด้านวิชาการของคณาจารย์ นักเรียน นักศึกษา
- (๓) เพื่อเป็นศูนย์ฝึกประสบการณ์วิชาชีพรู และห้องปฏิบัติการทางการศึกษาของมหาวิทยาลัยราชภัฏพระนครศรีอยุธยา และหน่วยงานอื่น ๆ ทั้งภายในและภายนอก
- (๔) เพื่อเป็นแหล่งส่งเสริมทุนบำรุงศิลปและวัฒนธรรม ภูมิปัญญาท้องถิ่นและอนุรักษ์สิ่งแวดล้อม และทรัพยากรธรรมชาติ
- (๕) เพื่อเป็นโรงเรียนสวัสดิการแก่บุตรของบุคลากรในมหาวิทยาลัยราชภัฏพระนครศรีอยุธยา และบุตรหลานของผู้มีอุปการคุณ หรือบุคคลสำคัญของมหาวิทยาลัยราชภัฏพระนครศรีอยุธยาและประชาชนทั่วไป

ข้อ ๕ ให้แบ่งส่วนงานในโรงเรียนสาธิตมหาวิทยาลัยราชภัฏพระนครศรีอยุธยา มีฐานะเทียบเท่ากอง ดังนี้

- (๑) สำนักงานโรงเรียนสาธิต
 - ๑.๑ งานบริหารทั่วไป
 - ๑.๒ งานวิจัยและบริการวิชาการ
 - ๑.๓ งานสวัสดิการนักเรียน
 - ๑.๔ งานกิจการพิเศษและวิเทศสัมพันธ์

(๒) ฝ่ายสาธิตปฐมวัย

- ๒.๑ งานธุรการและอำนวยการ
- ๒.๒ งานวิชาการ
- ๒.๓ งานแผนและประกันคุณภาพการศึกษา
- ๒.๔ งานพัฒนานักเรียน

(๓) ฝ่ายสาธิตประถม

- ๓.๑ งานธุรการและอำนวยการ
- ๓.๒ งานวิชาการ
- ๓.๓ งานแผนและประกันคุณภาพการศึกษา
- ๓.๔ งานพัฒนานักเรียน

(๔) ฝ่ายสาธิตมัธยม

- ๔.๑ งานธุรการและอำนวยการ
- ๔.๒ งานวิชาการ
- ๔.๓ งานแผนและประกันคุณภาพการศึกษา
- ๔.๔ งานพัฒนานักเรียน

ข้อ ๖ ให้อธิการบดีมหาวิทยาลัยราชภัฏพระนครศรีอยุธยา รักษาการให้เป็นไปตามประกาศนี้
ในกรณีที่มีปัญหาเกี่ยวกับการปฏิบัติตามประกาศนี้ หรือในกรณีที่ประกาศนี้ไม่ได้กำหนดไว้
ให้สภามหาวิทยาลัยราชภัฏพระนครศรีอยุธยา เป็นผู้วินิจฉัยชี้ขาด และคำวินิจฉัยนั้นให้เป็นที่สุด

ประกาศ ณ วันที่ ๒๗ ธันวาคม พ.ศ. ๒๕๖๔



(นายอภิชาติ จีระวุฒิ)

นายกสภามหาวิทยาลัยราชภัฏพระนครศรีอยุธยา

แบบเสนอขอจัดตั้งโรงเรียนสาธิตเป็นส่วนงานภายใน
ตามประกาศคณะกรรมการการอุดมศึกษา เรื่อง หลักเกณฑ์การจัดตั้งส่วนงานภายใน
ของสถาบันอุดมศึกษา พ.ศ. ๒๕๖๔

ชื่อหน่วยงาน โรงเรียนสาธิตมหาวิทยาลัยราชภัฏพระนครศรีอยุธยา

ชื่อส่วนงานภายใน (ภาษาไทย) โรงเรียนสาธิตมหาวิทยาลัยราชภัฏพระนครศรีอยุธยา
(ภาษาอังกฤษ) Demonstration School of Phranakhon Si Ayutthaya Rajabhat
University

ลักษณะส่วนงาน (โปรดทำเครื่องหมาย ✓ ลง () ที่ต้องการ

- (✓) ส่วนงานเดิม / เป็นหน่วยงานที่ได้ดำเนินการมาแล้ว และมีแผนจะดำเนินการต่อไป
โดยยกฐานะเดิม
() ส่วนงานใหม่/เป็นหน่วยงานที่เพิ่งริเริ่มดำเนินการ และหน่วยงานนั้นได้บรรจุไว้ใน
แผนพัฒนา

สถานที่ตั้ง ๙๖ ถนนปรีดีพนมยงค์ ตำบลประตูชัย อำเภอพระนครศรีอยุธยา จังหวัดพระนครศรีอยุธยา
โทร. ๐๓๕-๓๒๒๐๘๓

๑. เหตุผลความจำเป็นในการขอจัดตั้งส่วนงานภายใน

๑.๑ เหตุผลและความจำเป็น

ในปีการศึกษา ๒๕๒๘ ณ บริเวณวิทยาลัยครูพระนครศรีอยุธยา ได้ก่อตั้งโรงเรียนสาธิตขึ้นมา โดยใช้ชื่อว่า "โรงเรียนสาธิตวิทยาลัยครูพระนครศรีอยุธยา" มีวัตถุประสงค์เพื่อต้องการให้วิทยาลัยครูพระนครศรีอยุธยา เป็นศูนย์กลางการจัดการศึกษาที่มีคุณภาพของจังหวัดพระนครศรีอยุธยา สนับสนุนให้เป็นห้องปฏิบัติการทางการศึกษาของอาจารย์ และนักเรียนครูโรงเรียนสาธิตวิทยาลัยครูพระนครศรีอยุธยา เริ่มเปิดสอนในระดับชั้นมัธยมศึกษาปีที่ ๑ จำนวน ๒ ห้องเรียน เมื่อวันที่ ๑๔ กุมภาพันธ์ ๒๕๓๕ ต่อมา วิทยาลัยครูพระนครศรีอยุธยา ได้รับพระราชทานชื่อจาก พระบาทสมเด็จพระปรมินทรมหาภูมิพลอดุลยเดชว่า "สถาบันราชภัฏ" และได้ทรงพระกรุณาโปรดเกล้าฯ ลงพระปรมาภิไธยในร่างพระราชบัญญัติสถาบันราชภัฏพุทธศักราช ๒๕๓๘ ซึ่งสำนักเลขาธิการคณะรัฐมนตรีได้ประกาศในราชกิจจานุเบกษา เล่มที่ ๑๑๒ ตอนที่ ๔ ก ลงวันที่ ๒๔ มกราคม ๒๕๓๘ จึงมีผลบังคับใช้ตั้งแต่วันที่ ๒๕ มกราคม ๒๕๓๘ ฉะนั้น จึงเปลี่ยนชื่อโรงเรียนเป็น "โรงเรียนสาธิตสถาบันราชภัฏพระนครศรีอยุธยา"

ในปีการศึกษา ๒๕๔๓ คณะครุศาสตร์ มหาวิทยาลัยราชภัฏพระนครศรีอยุธยา ได้เริ่มมีแนวคิดปรัชญาและนโยบายในการดำเนินการจัดการศึกษาปฐมวัย เพื่อเป็นแหล่งฝึกประสบการณ์วิชาชีพครู เป็นแหล่งค้นคว้าวิจัยและพัฒนาข้อมูลทางด้านการศึกษาปฐมวัย และพัฒนาเด็กระดับปฐมวัยในทุกด้าน จึงได้ก่อตั้งโรงเรียนสาธิตปฐมวัย ในปีการศึกษา ๒๕๔๕ ในรูปแบบศูนย์สาธิตปฐมวัย ซึ่ง ในความรับผิดชอบของโปรแกรมวิชาการศึกษาศาสตร์ คณะครุศาสตร์ สถาบันราชภัฏพระนครศรีอยุธยา ช่วงแรกเปิดรับเด็กปฐมวัยอายุ ๓ ปี ถึง ๓ ปี ๑๑ เดือน จำนวน ๕๐ คน ๒ ห้องเรียน และบริหารจัดการศูนย์สาธิตปฐมวัยในรูปแบบของคณะกรรมการดำเนินงานจัดการศึกษาปฐมวัย

ในปี พ.ศ. ๒๕๔๗ พระบาทสมเด็จพระปรมินทรมหาภูมิพลอดุลยเดช ได้มีพระบรมราชโองการโปรดเกล้าโปรดกระหม่อมให้ตราพระราชบัญญัติมหาวิทยาลัยราชภัฏ พุทธศักราช ๒๕๔๗ ขึ้น และประกาศในราชกิจจานุเบกษา เล่มที่ ๑๒๑ ตอนพิเศษ ๒๓ก. ลงวันที่ ๑๔ มิถุนายน พ.ศ. ๒๕๔๗ และมีผลบังคับใช้ตั้งแต่วันที่ ๑๕ มิถุนายน พ.ศ. ๒๕๔๗ จึงได้เปลี่ยนชื่อเป็น "โรงเรียนสาธิตมหาวิทยาลัยราชภัฏพระนครศรีอยุธยา"

ต่อมา ในปีการศึกษา ๒๕๔๘ ได้ก่อตั้งโรงเรียนประถมนสาธิตมหาวิทยาลัยราชภัฏพระนครศรีอยุธยา ตามนโยบายของมหาวิทยาลัยราชภัฏพระนครศรีอยุธยา ในการรับนักเรียนต่อจากโรงเรียนปทุมวิไล โดยให้อยู่ภายใต้การบริหารงานของคณะครุศาสตร์ ซึ่งแรกเริ่มการจัดการเรียนการสอนโดยใช้ห้องบรรณารักษ์ สำนักวิทยบริการ และปีงบประมาณ ๒๕๕๐ ได้ก่อสร้างอาคารเรียนขนาด ๒ ชั้น ๑๒ ห้องเรียน แล้วเสร็จที่อาคารเรียนหลังใหม่ปีการศึกษา ๒๕๕๒ ซึ่งนักเรียนรุ่นแรกอยู่ชั้นประถมศึกษาปีที่ ๕ โรงเรียนได้มุ่งพัฒนาด้านการจัดการศึกษาขั้นพื้นฐานในระดับประถมศึกษา พร้อมทั้งให้เป็นแหล่งเรียนรู้ด้านฝึกประสบการณ์วิชาชีพครู เป็นต้นแบบการจัดการศึกษาขั้นพื้นฐานในระดับประถมศึกษา และให้บริการความรู้ทางด้านการจัดการเรียนการสอนในปัจจุบัน

จากประวัติความเป็นมาดังกล่าวข้างต้นจะเห็นได้ว่า โรงเรียนสาธิต สังกัดมหาวิทยาลัยราชภัฏพระนครศรีอยุธยา ทั้ง ๓ ระดับ ใช้ชื่อว่า โรงเรียนสาธิตปทุมวิไล โรงเรียนประถมนสาธิต และโรงเรียนมัธยมสาธิต และการบริหารจัดการของโรงเรียนสาธิตทั้ง ๓ ระดับนั้น อยู่ภายใต้การบริหารจัดการของคณะครุศาสตร์ ซึ่งมีผู้บริหารโรงเรียนแต่ละระดับแยกกันอย่างชัดเจน ส่งผลให้นโยบายหลายส่วนงานนั้นไม่สอดคล้องกัน เช่น การบริหารจัดการโรงเรียน ผลสัมฤทธิ์การเรียนรู้ของนักเรียนในแต่ละระดับ และการบริหารจัดการทรัพยากร ทั้ง งบประมาณ ทรัพยากรบุคคล และสิ่งสนับสนุนการเรียนรู้ ดังนั้นเพื่อให้การบริหารของโรงเรียนสาธิตทั้ง ๓ ระดับมีนโยบายที่สอดคล้องกัน และสามารถใช้ทรัพยากรบางส่วนร่วมกันได้ ประกอบกับมหาวิทยาลัยราชภัฏพระนครศรีอยุธยามีศักยภาพและความพร้อมในด้านกายภาพ ด้านวิชาการ ด้านการเงิน และด้านบริหารจัดการ มหาวิทยาลัยจึงมีนโยบายให้ปรับโครงสร้างองค์กรใหม่ โดยควบโรงเรียนสาธิตปทุมวิไล โรงเรียนประถมนสาธิต และโรงเรียนมัธยมสาธิต มหาวิทยาลัยราชภัฏพระนครศรีอยุธยาเข้าด้วยกันเป็น “โรงเรียนสาธิตมหาวิทยาลัยราชภัฏพระนครศรีอยุธยา” ซึ่งเป็นส่วนงานภายในที่มีฐานะเทียบเท่าคณะ โดยมีผู้บริหารงานโรงเรียนเพียงหนึ่งทีม กำหนดโครงสร้างองค์กรประกอบด้วย สำนักงานโรงเรียนสาธิต ฝ่ายสาธิตปทุมวิไล ฝ่ายสาธิตประถมน และฝ่ายสาธิตมัธยม และกำหนดโครงสร้างองค์กรย่อยแต่ละฝ่ายงาน ซึ่งอยู่ภายใต้กำกับดูแลของคณะกรรมการอำนวยการโรงเรียนสาธิตมหาวิทยาลัยราชภัฏพระนครศรีอยุธยา ทั้งนี้เพื่อเป็นโรงเรียนต้นแบบจัดการศึกษาระดับปทุมวิไล การศึกษาขั้นพื้นฐานที่มีคุณภาพ และการบริการวิชาการแก่ชุมชนและสังคม แหล่งศึกษาค้นคว้าวิจัย พัฒนาหลักสูตร และองค์ความรู้ต่าง ๆ ด้านวิชาการของคณาจารย์ นักเรียน นักศึกษาในการถ่ายทอดองค์ความรู้สู่ชุมชน สังคม และเพื่อให้การบริหารจัดการโรงเรียนเป็นไปอย่างมีประสิทธิภาพ ทันต่อความต้องการและความเปลี่ยนแปลงของสังคมตามเจตนารมณ์ของพระราชบัญญัติการบริหารส่วนงานภายในของสถาบันอุดมศึกษา พ.ศ. ๒๕๕๐ ต่อไป

๑.๒ ความสอดคล้องกับความต้องการและทิศทางการพัฒนาของประเทศ

การพัฒนาคุณภาพของนักเรียนของโรงเรียนสาธิตมหาวิทยาลัยราชภัฏพระนครศรีอยุธยา มีวัตถุประสงค์ ๑) เพื่อพัฒนาและส่งเสริมศักยภาพนักเรียนให้มีความเป็นเลิศทางด้านวิชาการ คุณธรรม จริยธรรม และทักษะในศตวรรษที่ ๒๑ ๒) เพื่อพัฒนานักเรียนตามหลักทฤษฎีพหุปัญญาเพื่อให้เป็นนักประดิษฐ์ คิดค้น นักกิจกรรม และนักวิจัยที่สามารถนำความรู้ไปต่อยอดในการศึกษาต่อระดับอุดมศึกษา และ ๓) เพื่อเป็นแหล่งวิจัยและเรียนรู้ของนักเรียน ครูและอาจารย์มหาวิทยาลัยราชภัฏพระนครศรีอยุธยา เพื่อถ่ายทอดองค์ความรู้สู่ชุมชน และสังคม ซึ่งมีความสอดคล้องกับความต้องการและทิศทางการพัฒนาของประเทศ ในด้านการพัฒนาการเรียนรู้ของแผนยุทธศาสตร์ชาติ ๒๐ ปี ที่มีวัตถุประสงค์เพื่อพัฒนาให้ผู้เรียนมีทักษะการเรียนรู้ และมีใจใฝ่เรียนรู้ตลอดเวลา โดยสถานศึกษามีการออกแบบระบบการเรียนรู้ใหม่ การเปลี่ยนบทบาทครู การเพิ่มประสิทธิภาพระบบบริหารจัดการศึกษา และการพัฒนาระบบการเรียนรู้ตลอดชีวิต การวางพื้นฐานระบบรองรับการเรียนรู้โดยใช้ดิจิทัลแพลตฟอร์ม และการสร้างระบบการศึกษาเพื่อเป็นเลิศทางวิชาการระดับนานาชาติ อีกทั้งยังให้ความสำคัญกับการส่งเสริมการพัฒนาคนไทยตามพหุปัญญาให้เต็มตามศักยภาพ รวมถึงการรมนักวิจัยและนักเทคโนโลยีขั้นแนวหน้าเพื่อพัฒนาต่อยอดงานวิจัยในการสร้างสรรค์นวัตกรรมเพื่อตอบ

โจทย์การพัฒนาประเทศ และเสริมสร้างศักยภาพและความเข้มแข็งของประเทศ โดยมี ๒ ประเด็น ได้แก่ (๑) คนไทยมีการศึกษาที่มีคุณภาพตามมาตรฐานสากลเพิ่มขึ้น มีทักษะที่จำเป็นของโลกศตวรรษที่ ๒๑ สามารถในการแก้ปัญหา ปรับตัว และสื่อสารกับผู้อื่นได้อย่างมีประสิทธิภาพเพิ่มขึ้น มีนิสัยใฝ่เรียนรู้อย่างต่อเนื่องตลอดชีวิต และ (๒) คนไทยได้รับการพัฒนาเต็มตามศักยภาพตามความถนัดและความสามารถของพหุปัญญาดีขึ้น

๑.๓ ศักยภาพความพร้อมของสถาบันอุดมศึกษา และโรงเรียนสาธิต

ด้านกายภาพ

มหาวิทยาลัยราชภัฏพระนครศรีอยุธยาได้จัดตั้งโรงเรียนสาธิตทั้ง ๓ ระดับ โดยมีอาคารเรียน ห้องเรียน ครุภัณฑ์การศึกษา ครุภัณฑ์ประจำอาคาร และพื้นที่ใช้สอยที่ใช้ในการจัดการเรียนการสอน การทำกิจกรรมนักเรียนทุกประเภท และการบริหารการศึกษาอย่างเพียงพอเหมาะสมกับจำนวนนักเรียน ครู และอาจารย์ โดยจัดให้มีห้องสมุดของแต่ละระดับชั้น และห้องสมุดกลางของมหาวิทยาลัยตามเกณฑ์มาตรฐาน ประกอบกับมีสื่อสารสนเทศที่เพียงพอต่อการจัดการศึกษา ที่มีการปรับปรุง การจัดหา และซ่อมบำรุง โดยสำนักวิทยบริการของมหาวิทยาลัยอย่างมีประสิทธิภาพ

ด้านวิชาการ

โรงเรียนสาธิตมหาวิทยาลัยราชภัฏพระนครศรีอยุธยามีศักยภาพและความพร้อมในการปฏิบัติภารกิจด้านวิชาการที่สอดคล้องกับวิสัยทัศน์ พันธกิจ ของโรงเรียน โดยมีระบบการบริหารวิชาการที่มีคุณภาพ ทั้งในด้านการวางแผนรับนักเรียน การจัดการเรียนการสอน การจัดกิจกรรม การประเมินผลการเรียนรู้ การประกันคุณภาพการเรียนการสอน และการพัฒนาปรับปรุงการบริหารวิชาการ เนื่องจากสามารถใช้ศักยภาพอาจารย์ผู้สอน และทรัพยากรของคณะทั้ง ๔ คณะในมหาวิทยาลัย

ด้านการเงิน

โรงเรียนสาธิตมหาวิทยาลัยราชภัฏพระนครศรีอยุธยามีความพร้อมด้านการเงินทั้งงบการเงินรวม และงบที่จำแนกตามกองทุน มีแผนการเงินที่มั่นคง เป็นหลักประกันได้ว่าโรงเรียนจะสามารถจัดการศึกษาได้ตาม พันธกิจและเป้าหมายที่กำหนดไว้ รวมทั้งสอดคล้องกับแผนการพัฒนาในอนาคต เพื่อให้เกิดประโยชน์สูงสุดแก่ผู้เรียน โรงเรียนมีการจัดทำรายงานการเงินที่แสดงถึงการได้มาของรายได้ รายรับ การจัดสรร การใช้จ่ายที่มีประสิทธิภาพทั่วถึงเป็นธรรมอย่างชัดเจน และมีระบบการติดตามตรวจสอบผลประโยชน์ทับซ้อนของบุคลากรทุกระดับ

ด้านการบริหารจัดการ

โรงเรียนสาธิตมหาวิทยาลัยราชภัฏพระนครศรีอยุธยามีระบบการบริหารจัดการที่มีประสิทธิภาพในการถ่ายทอดวิสัยทัศน์ ไปสู่การปฏิบัติที่สอดคล้องไปในแนวทางเดียวกัน เพื่อให้บรรลุวัตถุประสงค์และพันธกิจที่กำหนดไว้ โดยมีคณะกรรมการอำนวยการโรงเรียนสาธิตมหาวิทยาลัยราชภัฏพระนครศรีอยุธยา เป็นผู้กำกับนโยบาย การดำเนินการตามแผนการบริหารบุคคล การบริหารงบประมาณและทรัพย์สิน การบริหารสวัสดิการที่จัดให้กับนักเรียนและบุคลากรทุกระดับ รวมทั้งกำกับ ติดตาม ตรวจสอบ ประเมินผล การดำเนินงานให้เป็นไปตามกฎ ระเบียบ ข้อบังคับและกฎหมายที่กำหนดไว้ มีการเผยแพร่ผลการกำกับ การดำเนินงานของโรงเรียนสาธิต และการบริหารจัดการของผู้บริหารทุกระดับสู่ประชาคมภายในและภายนอกโรงเรียนภายใต้หลักธรรมาภิบาล

๒. พันธกิจของส่วนงาน

๒.๑. ปรัชญา

“ส่งเสริมการวิจัย และพัฒนาการเรียนรู้”

๒.๒. วิสัยทัศน์

เป็นโรงเรียนต้นแบบการจัดการเรียนการสอนที่มีคุณภาพมาตรฐานระดับชาติและนานาชาติ พัฒนานักเรียนให้เป็นเลิศทางวิชาการ เป็นนักประดิษฐ์คิดค้นและนักวิจัย มีภาวะผู้นำ มีความสามารถเฉพาะด้าน มีทักษะการใช้ชีวิต มีความซื่อสัตย์ มีคุณธรรมจริยธรรม อยู่ร่วมกับผู้อื่นในสังคมได้อย่างเป็นสุข และมีความมุ่งมั่นในการบริการชุมชนและพัฒนาประเทศ

๒.๓. พันธกิจ

(๑) พัฒนาให้เป็นโรงเรียนต้นแบบการจัดการเรียนการสอนที่มีคุณภาพ เป็นแหล่งค้นคว้าวิจัย และแหล่งฝึกประสบการณ์วิชาชีพครู

(๒) พัฒนามาตรฐานการศึกษา การบริหารจัดการหลักสูตรระดับชั้นพื้นฐานและการจัดการเรียนการสอนตามหลักทฤษฎีของโรงเรียนให้มีคุณภาพระดับชาติและนานาชาติ

(๓) สร้างสรรค์นวัตกรรมและงานวิจัยของนักเรียน นักศึกษา คณาจารย์มหาวิทยาลัยราชภัฏพระนครศรีอยุธยาที่มีคุณภาพ เพื่อถ่ายทอดองค์ความรู้สู่ชุมชนและสังคม

(๔) สนับสนุนและส่งเสริมกิจกรรมเพื่อสร้างทักษะการเรียนรู้ในศตวรรษที่ ๒๑ และจัดทำสิ่งสนับสนุนการเรียนรู้อย่างเพียงพอและมีคุณภาพ

๒.๔. อัตลักษณ์

“เป็นผู้นำทางวิชาการ สรรสร้างองค์ความรู้ ใส่ใจจิตอาสา มีภาวะผู้นำ”

๒.๕. เอกลักษณ์

“ต้นแบบด้านจัดการศึกษา พัฒนางานวิชาการ ฝึกประสบการณ์วิชาชีพครู”

๓. วัตถุประสงค์ของส่วนงาน

๓.๑ เพื่อเป็นโรงเรียนต้นแบบจัดการศึกษาระดับปฐมวัย การศึกษาขั้นพื้นฐานที่มีคุณภาพ และการบริการวิชาการแก่ชุมชนและสังคม รวมทั้งการผลิตและส่งเสริมวิทยฐานะครู

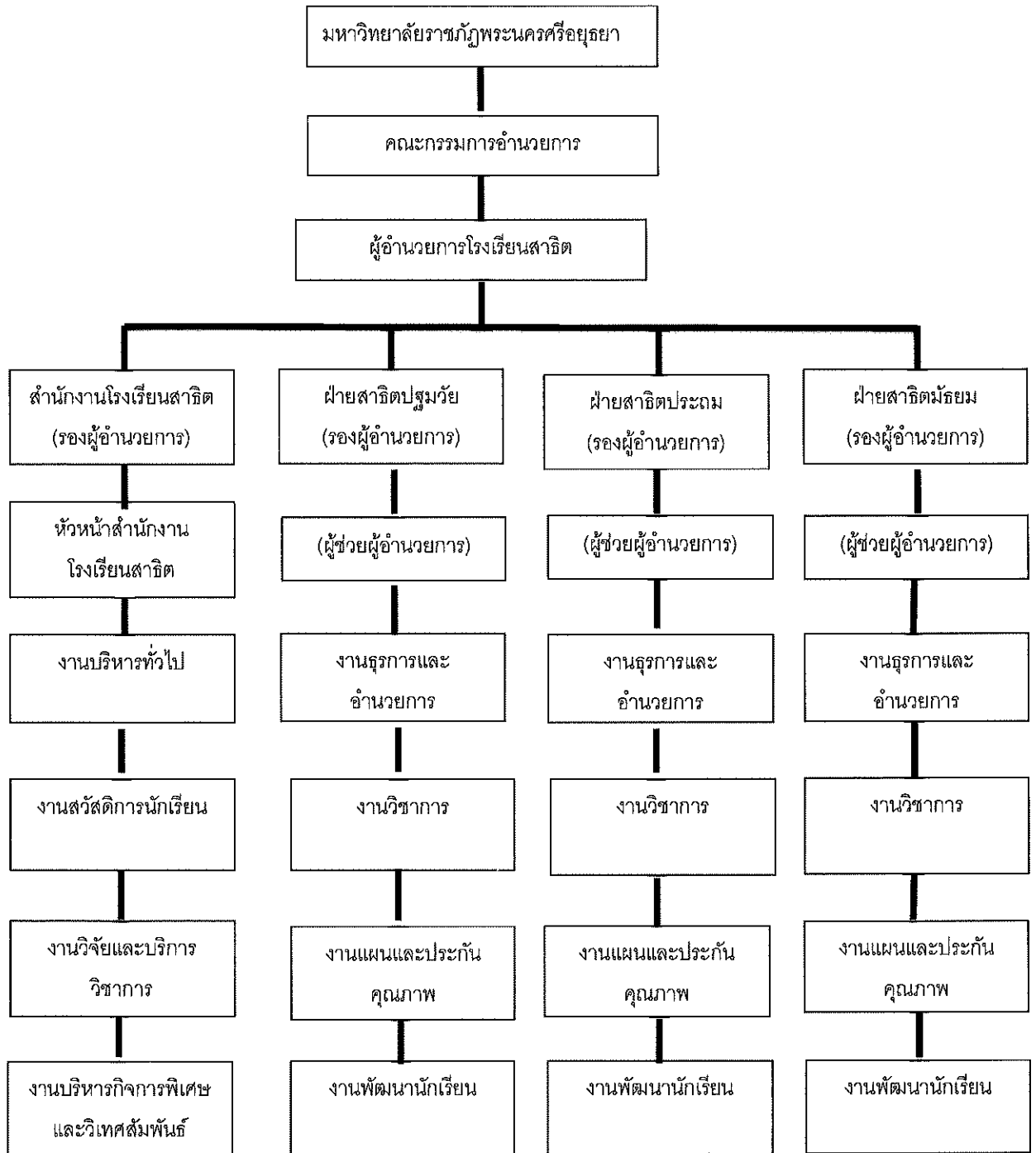
๓.๒ เพื่อเป็นแหล่งศึกษา ค้นคว้าวิจัย พัฒนาหลักสูตร และองค์ความรู้ต่าง ๆ ด้านวิชาการของคณาจารย์ นักเรียน นักศึกษา

๓.๓ เพื่อเป็นศูนย์ฝึกประสบการณ์วิชาชีพครู และห้องปฏิบัติการทางการศึกษาของมหาวิทยาลัยราชภัฏพระนครศรีอยุธยา และหน่วยงานอื่น ๆ ทั้งภายในและภายนอก

๓.๔ เพื่อเป็นแหล่งส่งเสริมทะนุบำรุงศิลปะและวัฒนธรรม ภูมิปัญญาท้องถิ่นและอนุรักษ์สิ่งแวดล้อม และทรัพยากรธรรมชาติ

๓.๕ เพื่อเป็นโรงเรียนสวัสดิการแก่บุตรของบุคลากรในมหาวิทยาลัยราชภัฏพระนครศรีอยุธยา และบุตรหลานของผู้มีอุปการคุณ หรือบุคคลสำคัญของมหาวิทยาลัยราชภัฏพระนครศรีอยุธยาและประชาชนทั่วไป

๔. โครงสร้างส่วนงาน



๕. ระบบการบริหารงานบุคคล

โรงเรียนสาธิตมหาวิทยาลัยราชภัฏพระนครศรีอยุธยา จัดระบบการบริหารงานบุคคลโดยยึดกฎระเบียบต่าง ๆ ที่เกี่ยวข้องกับการบริหารงานบุคคลในสถาบันอุดมศึกษา และของมหาวิทยาลัยราชภัฏพระนครศรีอยุธยา โดยแยกการบริหารงานบุคคลออกเป็นกลุ่มประเภทบุคลากร ดังนี้ บุคลากรสายวิชาการและสายสนับสนุนวิชาการ โดยมีได้กำหนดตำแหน่งบุคลากรเพิ่ม

๕.๑ บุคลากรที่มีอยู่ในปัจจุบัน

โรงเรียนสาธิตมหาวิทยาลัยราชภัฏพระนครศรีอยุธยา ในปัจจุบันมีข้อมูลบุคลากรสายวิชาการและสายสนับสนุนวิชาการ จำแนกตามประเภท ดังนี้

๕.๑.๑ บุคลากรสายวิชาการ

ที่	คำนำหน้า	ชื่อ	สกุล	ตำแหน่ง	กลุ่มวิชา
๑	น.ส.	กนกวรรณ	พงษ์สุทธิ	ครู	คณิตศาสตร์
๒	น.ส.	ชฎาพร	บุญรักษ์	ครู	คณิตศาสตร์
๓	ว่าที่ ร.ต.	ณัฐพล	ชุ่มโชคดี	ครู	คณิตศาสตร์
๔	น.ส.	พัชราภรณ์	ไวเดช	ครู	คณิตศาสตร์
๕	นาย	ยุทธศักดิ์	สิทธิกุล	ครู	คณิตศาสตร์
๖	นาย	วรรณพงษ์	คล้ายสุพรรณ	ครู	คณิตศาสตร์
๗	น.ส.	สวิตา	ค้ายโชติ	ครู	คณิตศาสตร์
๘	นาย	อนุวัฒน์	ต๋มคำ	ครู	คณิตศาสตร์
๙	นาย	อริณย์	เอกชัย รุ่งโรจน์	ครู	คณิตศาสตร์
๑๐	น.ส.	ชานนัส	นกุลอุดม พานิชย์	ครู	คอมพิวเตอร์
๑๑	นาย	รังสรรค์	สุวรรณทรัพย์	ครู	ดนตรีไทย/การเกษตร
๑๒	น.ส.	สุพรรณิ	อุทธา	ครู	นาฏศิลป์
๑๓	น.ส.	เมศรินทร์	บุญงาม	ครู	ปฐมวัย
๑๔	น.ส.	จิระวรรณ	พีระพัฒน์ นพงศ์	ครู	ปฐมวัย
๑๕	น.ส.	ณัฐธิญา	บึงอ้อ	ครู	ปฐมวัย
๑๖	น.ส.	ณัฐศิมา	แก้วศรี	ครู	ปฐมวัย
๑๗	น.ส.	วีไลลักษณ์	ธีระกาย	ครู	ปฐมวัย
๑๘	น.ส.	สุภาวดี	บำรุงเวช	ครู	ปฐมวัย
๑๙	นาย	สุทธิชัย	สังข์คง	ครู	พลศึกษา

ที่	ตำแหน่ง	ชื่อ	สกุล	ตำแหน่ง	กลุ่มวิชา
๒๐	ว่าที่ ร.ต.	อาณัติ	บุญคง	ครู	พลศึกษา
๒๑	ส.อ.หญิง	อารีย์	ขอพึ่ง	ครู	พลศึกษา
๒๒	น.ส.	กาญจรินทร์	จันทร์ทะเมนชัย	ครู	ภาษาไทย
๒๓	น.ส.	จักรพงศ์	แดงหนู	ครู	ภาษาไทย
๒๔	น.ส.	ชลสรณ์	จันทร์เสาร์	ครู	ภาษาไทย
๒๕	น.ส.	ศุภาวีร์	บุญเสวก	ครู	ภาษาไทย
๒๖	นาง	อัจฉรา	ทรัพย์ฉัตร	ครู	ภาษาไทย
๒๗	น.ส.	กัญญา	ผลาผล	ครู	ภาษาอังกฤษ
๒๘	น.ส.	น้องนุช	จำปาสัก	ครู	ภาษาอังกฤษ
๒๙	น.ส.	พัชรีญา	ดีสุข	ครู	ภาษาอังกฤษ
๓๐	น.ส.	พิมพ์ภา	แก้วศรี ปราชญ์	ครู	ภาษาอังกฤษ
๓๑	น.ส.	ศิริญา	แย้มบุญมาก	ครู	ภาษาอังกฤษ
๓๒	น.ส.	สุธีรา	สุจริต	ครู	ภาษาอังกฤษ
๓๓	น.ส.	สุนีย์	มณีโชติ	ครู	ภาษาอังกฤษ
๓๔	นาย	ณัฐวัฒน์	คุ้มญาติ	ครู	วิทยาศาสตร์
๓๕	น.ส.	ดาวรุ่ง	ฤทธิ์บำรุง	ครู	วิทยาศาสตร์
๓๖	น.ส.	ปัทมา	มากขุนทด	ครู	วิทยาศาสตร์
๓๗	น.ส.	สุมิตรา	กาญจน ลักษณ์	ครู	วิทยาศาสตร์
๓๘	น.ส.	พรรณราย	ไฉผลดี	ครู	วิทยาศาสตร์
๓๙	น.ส.	อารัมพร	สุขอ่อน	ครู	วิทยาศาสตร์(คอมพิวเตอร์)
๔๐	นาย	นพรัตน์	นิลปาน	ครู	ศิลปะ
๔๑	นาย	อาทิตย์	รอดทวี	ครู	ศิลปะ (ดนตรี)
๔๒	นาง	จิตติมา	สุรารักษ์	ครู	ศิลปะ (นาฏศิลป์)
๔๓	นาย	เอกชัย	รุ่งรัตศาสน	ครู	สังคมศึกษา
๔๔	นาย	กิตติภณ	พิجارณา	ครู	สังคมศึกษา
๔๕	น.ส.	ธมลวรรณ	พุดิวร	ครู	สังคมศึกษา

ที่	คำนำหน้า	ชื่อ	สกุล	ตำแหน่ง	กลุ่มวิชา
๔๖	นาย	วรเทพ	เขี้ยวน้อย	ครู	สังคมศึกษา
๔๗	ว่าที่ ร.ต.	สมชาย	ผลทิพย์	ครู	สังคมศึกษา
๔๘	ว่าที่ ร.ต.	อิสรา	กิจสนิท	ครู	สังคมศึกษา
๔๙	น.ส.	อ้อมใจ	การสมอรรถ	ครู	สุขศึกษา

๕.๑.๒ บุคลากรสายสนับสนุน

ที่	คำนำหน้า	ชื่อ	สกุล	ตำแหน่ง
๑	น.ส.	ลลิตา	ไยดำ	เจ้าหน้าที่บริหารงานทั่วไป
๒	นาง	ภัทราภรณ์	ศรีประสงค์	เจ้าหน้าที่บริหารงานทั่วไป
๓	นาง	จุฬารัตน์	สีบงษ์	เจ้าหน้าที่บริหารงานทั่วไป
๔	น.ส.	วราภรณ์	ยูวเรืองศรี	เจ้าหน้าที่บริหารงานทั่วไป
๕	น.ส.	ชลาคัย	ศรียาภัย	ผู้ปฏิบัติงาน งานบริหารทั่วไป
๖	น.ส.	มัทนียา	กิจสนิท	พี่เลี้ยงเด็ก
๗	นาง	สมลักษณ์	เสถียรพันธุ์	พี่เลี้ยงเด็ก
๘	น.ส.	ชนิษฐา	อยู่แพ	พี่เลี้ยงเด็ก
๙	น.ส.	สุรีย์พร	แจ้งสว่าง	พี่เลี้ยงเด็ก
๑๐	น.ส.	รัชชู	กิจสนิท	พี่เลี้ยงเด็ก
๑๑	น.ส.	เจนจิรา	ผองขำ	พี่เลี้ยงเด็ก
๑๒	น.ส.	จันจิรา	แก้วสวัสดิ์	พี่เลี้ยงเด็ก
๑๓	นาง	ประไพศรี	แจ้งตรง	คนงาน
๑๔	นาง	อัญชัน	สวนเศรษฐ	คนงาน
๑๕	นาย	สาโรจน์	ใบกว้าง	คนงาน
๑๖	นาง	สุวารี	ไชยฤกษ์	คนงาน
๑๗	นาง	สุวรรณณา	การประเสริฐ	คนงาน
๑๘	นาง	สอิ่ง	เสมา	คนงาน
๑๙	น.ส.	คณินนิตย์	จันทร์อนุ	คนงาน

ที่	คำนำหน้า	ชื่อ	สกุล	ตำแหน่ง
๒๐	น.ส.	เบญจวรรณ	เจริญทรัพย์	คณงาน
๒๑	นาย	ทอง	ชานอก	คณงาน
๒๒	น.ส.	สำเนียง	สุกัณฑ์	คณงาน
๒๓	น.ส.	ประไพ	ชูพงษ์	คณงาน
๒๔	น.ส.	หัตตาว	ธรรมชีพ	คณงาน
๒๕	นาง	คมขำ	ฉิ่งเงิน	คณงาน

ตารางสรุปบุคลากรสังกัดโรงเรียนสาธิต

ระดับ	ประเภท		รวม
	สายวิชาการ	สายสนับสนุน	
ระดับปฐมวัย	๖	๑๑	๑๗
ระดับประถม	๑๙	๕	๒๔
ระดับมัธยม	๒๔	๙	๓๓
รวม	๔๙	๒๕	๗๔

๕.๑.๒) รายละเอียดของงบอัตรากำลังในภาพรวมของมหาวิทยาลัยราชภัฏพระนครศรีอยุธยา/โรงเรียนสาธิตมหาวิทยาลัยราชภัฏพระนครศรีอยุธยา

คณะ/สำนักหรือเทียบเท่า	บุคลากรที่พึงมี	บุคลากรในปัจจุบัน				รวม	อัตราใหม่	ตำแหน่งเพิ่มใหม่ ๒๕๖๕ - ๒๕๖๘			
		ข้าราชการ	พนักงานมหาวิทยาลัย		ลูกจ้างประจำ			เพิ่มในปี			
			งปม.แผ่นดิน	งปม.รายได้				๒๕๖๕	๒๕๖๖	๒๕๖๗	๒๕๖๘
๑. สำนักงานอธิการบดี	๑๑๖	๔	๕๙	๑๔	๑๖	๑๐๑	๑๕	๑๐	๕	๐	๐
๒. คณะครุศาสตร์	๑๔๒	๑๕	๗๖	๔๗	๑	๑๕๒	๐	๑๑	๑๓	๑๐	๐
๓. คณะมนุษยศาสตร์และสังคมศาสตร์	๑๒๘	๒๕	๘๖	๑๓	๑	๑๒๘	๐	๔	๕	๐	๐
๔. คณะวิทยาการ	๘๐	๑๙	๖๐	๐	๑	๘๐	๐	๐	๐	๐	๐
๕. คณะวิทยาศาสตร์และเทคโนโลยี	๑๑๘	๓๙	๗๗	๑	๐	๑๑๗	๑	๐	๒	๐	๐
๖. สถาบันวิจัยและพัฒนา	๙	๑	๖	๐	๐	๙	๐	๐	๐	๐	๐
๗. สถาบันอยุธยาศึกษา	๑๑	๑	๘	๑	๐	๑๑	๐	๐	๐	๐	๐
๘. สำนักวิทยบริการและเทคโนโลยีสารสนเทศ (สายสนับสนุนวิชาการ)	๒๘	๑	๒๑	๔	๑	๒๘	๐	๑	๓	๐	๐
รวม	๖๓๒	๑๐๕	๓๙๓	๘๐	๒๐	๖๓๐	๑๖	๓๖	๒๒	๑๐	๐

การกำหนดกรอบอัตราค่าจ้างสายวิชาการ ประจำปีงบประมาณ พ.ศ. 2565 - 2568

มหาวิทยาลัยราชภัฏพระนครศรีอยุธยา

ที่	สังกัด	บุคลากร ที่มี	บุคลากรในปัจจุบัน					กรอบปี 64	กรอบปี 65 ไม่รวม (3)	อัตราค่าจ้าง เพิ่มใหม่	ตำแหน่งเพิ่มใหม่ 2565 - 2568		
			ข้าราชการ (1)	พนักงานในสถานับอุดมศึกษา		พนักงาน ราชการ (ถ้ามี)	2565				2566	2567	2568
				งปม.ต้นตอ (2)	งปม.รายได้ (3)								
มหาวิทยาลัยราชภัฏพระนครศรีอยุธยา		329	82	247	49	0	329	0	0	0	0		
1 คณะครุศาสตร์		72	15	57	49	0	72	0	0	0	0		
2. โรงเรียนสาธิต		0	0	0	49	0	0	0	0	0	0		
1) โรงเรียนสาธิตมัธยม		0	0	0	24	0	0	0	0	0	0		
2) โรงเรียนประถมสาธิต		0	0	0	19	0	0	0	0	0	0		
3) โรงเรียนสาธิตปฐมวัย		0	0	0	6	0	0	0	0	0	0		

การกำหนดกรอบอัตราค่าจ้างสายสนับสนุน ประจำปีงบประมาณ พ.ศ. 2565 - 2568

มหาวิทยาลัยราชภัฏพระนครศรีอยุธยา

ที่	สังกัด	บุคลากร ที่มี	บุคลากรในปัจจุบัน					กรอบปี 64	กรอบปี 65 ไม่รวม (3)	อัตรากำลัง เพิ่มใหม่	ตำแหน่งเพิ่มใหม่ 2565 - 2568			
			ข้าราชการ (1)	พนักงานในสถานับอุดมศึกษา		พนักงานราชการ (ถ้ามี) (4)	ลูกจ้างประจำ (5)				2565	2566	2567	2568
				งปม.ต้นตอ (2)	งปม.รายได้ (3)									
มหาวิทยาลัยราชภัฏพระนครศรีอยุธยา		188	11	131	36	32	14	188	0	0	0	0		
1) โรงเรียนสาธิตมัธยม		2	0	1	2	1	0	2	0	0	0	0		
2) โรงเรียนประถมสาธิต		1	0	1	1	0	0	1	0	0	0	0		
3) โรงเรียนสาธิตปฐมวัย		1	0	0	1	1	0	1	0	0	0	0		

๕.๒ กฎหมาย/ระเบียบ/ข้อบังคับที่เกี่ยวข้องในการบริหารงานบุคคลของส่วนงานภายในที่ขอจัดตั้งสถาบันอุดมศึกษา

- (๑) พระราชบัญญัติมหาวิทยาลัยราชภัฏ พ.ศ. ๒๕๔๗
- (๒) พระราชบัญญัติการบริหารส่วนงานภายในสถาบันอุดมศึกษา พ.ศ. ๒๕๕๐
- (๓) ข้อบังคับมหาวิทยาลัยราชภัฏพระนครศรีอยุธยา ว่าด้วย การบริหารงานบุคคลสำหรับพนักงานมหาวิทยาลัย พ.ศ. ๒๕๖๒ และที่แก้ไขเพิ่มเติม
- (๔) ข้อบังคับมหาวิทยาลัยราชภัฏพระนครศรีอยุธยา ว่าด้วย การบริหารงานบุคคลสำหรับพนักงานมหาวิทยาลัยเงินรายได้ พ.ศ. ๒๕๖๓ และที่แก้ไขเพิ่มเติม
- (๕) ประกาศมหาวิทยาลัยราชภัฏพระนครศรีอยุธยา เรื่อง การจัดตั้งโรงเรียนสาธิตมหาวิทยาลัยราชภัฏพระนครศรีอยุธยา ฉบับลงวันที่ ๒๑ ธันวาคม พ.ศ. ๒๕๖๔
- (๖) ข้อบังคับมหาวิทยาลัยราชภัฏพระนครศรีอยุธยา ว่าด้วย การบริหารและการดำเนินงานโรงเรียนสาธิตมหาวิทยาลัยราชภัฏ พ.ศ. ๒๕๖๔
- (๗) ระเบียบมหาวิทยาลัยราชภัฏพระนครศรีอยุธยา ว่าด้วย การจัดเก็บและการใช้จ่ายเงินเพื่อจัดการศึกษาโรงเรียนสาธิตมหาวิทยาลัยราชภัฏพระนครศรีอยุธยา พ.ศ. ๒๕๖๔

๖. เป้าหมายผลผลิต

๖.๑ โรงเรียนสาธิต มีหลักสูตรที่จัดการศึกษาอยู่ปัจจุบัน ดังนี้

- (๑) ระดับปฐมวัย
- (๒) ระดับประถมศึกษา
- (๓) ระดับมัธยมศึกษา

แผนการรับนักเรียนสำหรับหลักสูตรที่จัดการศึกษาอยู่ปัจจุบันในปีการศึกษา ๒๕๖๕ ดังนี้

ปีการศึกษา	๒๕๖๕	๒๕๖๖	๒๕๖๗	๒๕๖๘	๒๕๖๙
ระดับปฐมวัย	๕๐	๕๐	๕๐	๕๐	๕๐
ระดับประถมศึกษา	๗๐	๗๐	๗๐	๗๐	๗๐
ระดับมัธยมศึกษา	๑๖๐	๑๖๐	๑๖๐	๑๖๐	๑๖๐
รวม	๒๘๐	๒๘๐	๒๘๐	๒๘๐	๒๘๐

หมายเหตุ แผนการรับนักเรียนมีการจำกัดจำนวน เนื่องจากข้อจำกัดทางด้านสถานที่

๖.๒ กลไกส่งเสริมความรับผิดชอบต่อนักเรียนที่เป็นผลผลิตของโรงเรียน

โรงเรียนสาธิต มีกลไกในการควบคุมคุณภาพในการผลิตนักเรียน การพัฒนาหลักสูตรให้เป็นไปตามเกณฑ์หลักสูตรแกนกลางการศึกษาขั้นพื้นฐานพุทธศักราช ๒๕๕๑ โดยจำแนกดังนี้

หลักการ

หลักสูตรแกนกลางการศึกษาขั้นพื้นฐาน มีหลักการที่สำคัญ ดังนี้

๑. เป็นหลักสูตรการศึกษาเพื่อความเป็นเอกภาพของชาติมีจุดหมายและมาตรฐานการเรียนรู้เป็นเป้าหมายสำหรับพัฒนาเด็กและเยาวชนให้มีความรู้ ทักษะ เจตคติ และคุณธรรมบนพื้นฐาน ของความเป็นไทย ควบคู่กับความเป็นสากล
๒. เป็นหลักสูตรการศึกษาเพื่อปวงชน ที่ประชาชนทุกคนมีโอกาสได้รับการศึกษาอย่างเสมอภาค และมีคุณภาพ

๓. เป็นหลักสูตรการศึกษาที่สนองการกระจายอำนาจให้สังคมมีส่วนร่วมในการจัดการศึกษา ให้สอดคล้องกับสภาพและความต้องการของท้องถิ่น
๔. เป็นหลักสูตรการศึกษาที่มีโครงสร้างยืดหยุ่นทั้งด้านสาระการเรียนรู้ เวลาและการจัดการเรียนรู้
๕. เป็นหลักสูตรการศึกษาที่เน้นผู้เรียนเป็นสำคัญ
๖. เป็นหลักสูตรการศึกษาสำหรับการศึกษาในระบบ นอกกระบบ และตามอัธยาศัย ครอบคลุมทุกกลุ่มเป้าหมาย สามารถเทียบโอนผลการเรียนรู้และประสบการณ์

จุดหมาย

หลักสูตรแกนกลางการศึกษาขั้นพื้นฐาน มุ่งพัฒนาผู้เรียนให้เป็นคนดี มีปัญญา มีความสุข มีศักยภาพในการศึกษาต่อและประกอบอาชีพ จึงกำหนดเป็นจุดหมายเพื่อให้เกิดกับผู้เรียน เมื่อจบการศึกษาขั้นพื้นฐาน ดังนี้

๑. มีความซื่อสัตย์ จริยธรรม และค่านิยมที่พึงประสงค์ เห็นคุณค่าของตนเอง มีวินัยและปฏิบัติตนตามหลักธรรมของพระพุทธศาสนา หรือศาสนาที่ตนนับถือ ยึดหลักปรัชญาของเศรษฐกิจพอเพียง
 ๒. มีความรู้ ความสามารถในการสื่อสาร การคิด การแก้ปัญหา การใช้เทคโนโลยี และมีทักษะชีวิต
 ๓. มีสุขภาพกายและสุขภาพจิตที่ดี มีสุขนิสัย และรักการออกกำลังกาย
 ๔. มีความรักชาติ มีจิตสำนึกในความเป็นพลเมืองไทยและพลโลก ยึดมั่นในวิถีชีวิตและ การปกครองตามระบอบประชาธิปไตยอันมีพระมหากษัตริย์ทรงเป็นประมุข
 ๕. มีจิตสำนึกในการอนุรักษ์วัฒนธรรมและภูมิปัญญาไทย การอนุรักษ์และพัฒนาสิ่งแวดล้อม มีจิตสาธารณะที่มุ่งทำประโยชน์และสร้างสิ่งที่ดีงามในสังคม และอยู่ร่วมกันในสังคมอย่างมีความสุข
- สมรรถนะสำคัญของผู้เรียน และคุณลักษณะอันพึงประสงค์**

ในการพัฒนาผู้เรียนตามหลักสูตรแกนกลางการศึกษาขั้นพื้นฐาน มุ่งเน้นพัฒนาผู้เรียนให้มีคุณภาพตามมาตรฐานที่กำหนด ซึ่งจะช่วยให้ผู้เรียนเกิดสมรรถนะสำคัญและคุณลักษณะอันพึงประสงค์ ดังนี้

สมรรถนะสำคัญของผู้เรียน

หลักสูตรแกนกลางการศึกษาขั้นพื้นฐาน มุ่งให้ผู้เรียนเกิดสมรรถนะสำคัญ ๕ ประการ ดังนี้

๑. **ความสามารถในการสื่อสาร** เป็นความสามารถในการรับและส่งสาร มีวัฒนธรรมในการใช้ภาษา ถ่ายทอดความคิด ความรู้ความเข้าใจ ความรู้สึก และทัศนะของตนเองเพื่อแลกเปลี่ยนข้อมูลข่าวสารและประสบการณ์อันจะเป็นประโยชน์ต่อการพัฒนาตนเองและสังคม รวมทั้งการเจรจาต่อรองเพื่อขจัดและลดปัญหาความขัดแย้งต่าง ๆ การเลือกรับหรือไม่รับข้อมูลข่าวสารด้วยหลักเหตุผลและความถูกต้อง ตลอดจนการเลือกใช้วิธีการสื่อสาร ที่มีประสิทธิภาพโดยคำนึงถึงผลกระทบที่มีต่อตนเองและสังคม
๒. **ความสามารถในการคิด** เป็นความสามารถในการคิดวิเคราะห์ การคิดสังเคราะห์ การคิดอย่างสร้างสรรค์ การคิดอย่างมีวิจารณญาณ และการคิดเป็นระบบ เพื่อนำไปสู่การสร้างองค์ความรู้หรือสารสนเทศเพื่อการตัดสินใจเกี่ยวกับตนเองและสังคมได้อย่างเหมาะสม
๓. **ความสามารถในการแก้ปัญหา** เป็นความสามารถในการแก้ปัญหาและอุปสรรคต่าง ๆ ที่เผชิญได้อย่างถูกต้องเหมาะสมบนพื้นฐานของหลักเหตุผล คุณธรรมและข้อมูลสารสนเทศ เข้าใจความสัมพันธ์และการเปลี่ยนแปลงของเหตุการณ์ต่าง ๆ ในสังคม แสวงหาความรู้ ประยุกต์ความรู้มาใช้ในการป้องกันและแก้ไขปัญหาและมีการตัดสินใจที่มีประสิทธิภาพโดยคำนึงถึงผลกระทบที่เกิดขึ้น ต่อตนเอง สังคมและสิ่งแวดล้อม
๔. **ความสามารถในการใช้ทักษะชีวิต** เป็นความสามารถในการนำกระบวนการต่าง ๆ ไปใช้ในการดำเนินชีวิตประจำวัน การเรียนรู้ด้วยตนเอง การเรียนรู้อย่างต่อเนื่อง การทำงาน และการอยู่ร่วมกันในสังคม ด้วยการสร้างเสริมความสัมพันธ์อันดีระหว่างบุคคลการจัดการปัญหาและความขัดแย้งต่าง ๆ อย่างเหมาะสม

การปรับตัวให้ทันกับการเปลี่ยนแปลงของสังคมและสภาพแวดล้อมและการรู้จักหลีกเลี่ยงพฤติกรรมไม่พึงประสงค์ที่ส่งผลกระทบต่อตนเองและผู้อื่น

๕. ความสามารถในการใช้เทคโนโลยี เป็นความสามารถในการเลือก และใช้ เทคโนโลยีด้านต่าง ๆ และมีทักษะกระบวนการทางเทคโนโลยี เพื่อการพัฒนาตนเองและสังคม ในด้านการเรียนรู้ การสื่อสาร การทำงาน การแก้ปัญหาอย่างสร้างสรรค์ ถูกต้อง เหมาะสม และมีคุณธรรม

คุณลักษณะอันพึงประสงค์

หลักสูตรแกนกลางการศึกษาขั้นพื้นฐานมุ่งพัฒนาผู้เรียนให้มีคุณลักษณะอันพึงประสงค์เพื่อให้สามารถอยู่ร่วมกับผู้อื่นในสังคมได้อย่างมีความสุข ในฐานะเป็นพลเมืองไทยและพลโลก ดังนี้

๑. รักชาติ ศาสน์ กษัตริย์
๒. ซื่อสัตย์สุจริต
๓. มีวินัย
๔. ใฝ่เรียนรู้
๕. อยู่อย่างพอเพียง
๖. มุ่งมั่นในการทำงาน
๗. รักความเป็นไทย
๘. มีจิตสาธารณะ

นอกจากนี้ สถานศึกษาสามารถกำหนดคุณลักษณะอันพึงประสงค์เพิ่มเติมให้สอดคล้องตามบริบทและจุดเน้นของตนเอง

มาตรฐานการเรียนรู้

การพัฒนาผู้เรียนให้เกิดความสมดุล ต้องคำนึงถึงหลักพัฒนาการทางสมองและพหุปัญญา หลักสูตรแกนกลางการศึกษาขั้นพื้นฐาน จึงกำหนดให้ผู้เรียนเรียนรู้ ๘ กลุ่มสาระการเรียนรู้ ดังนี้

๑. ภาษาไทย
๒. คณิตศาสตร์
๓. วิทยาศาสตร์
๔. สังคมศึกษา ศาสนา และวัฒนธรรม
๕. สุขศึกษาและพลศึกษา
๖. ศิลปะ
๗. การงานอาชีพและเทคโนโลยี
๘. ภาษาต่างประเทศ

ในแต่ละกลุ่มสาระการเรียนรู้ได้กำหนดมาตรฐานการเรียนรู้เป็นเป้าหมายสำคัญของการพัฒนาคุณภาพผู้เรียนมาตรฐานการเรียนรู้ระบุสิ่งที่ผู้เรียนพึงรู้ ปฏิบัติได้ มีคุณธรรมจริยธรรม และค่านิยมที่พึงประสงค์ เมื่อจบการศึกษาขั้นพื้นฐานนอกจากนั้นมาตรฐานการเรียนรู้ยังเป็นกลไกสำคัญ ในการขับเคลื่อนพัฒนาการศึกษาทั้งระบบ เพราะมาตรฐานการเรียนรู้จะสะท้อนให้ทราบว่าต้องการอะไร จะสอนอย่างไร และประเมินอย่างไรรวมทั้งเป็นเครื่องมือในการตรวจสอบเพื่อการประกันคุณภาพการศึกษาโดยใช้ระบบการประเมินคุณภาพภายในและการประเมินคุณภาพภายนอกซึ่งรวมถึงการทดสอบระดับเขตพื้นที่การศึกษา และการทดสอบระดับชาติ ระบบการตรวจสอบเพื่อประกันคุณภาพดังกล่าวเป็นสิ่งสำคัญที่ช่วยสะท้อนภาพการจัดการศึกษาว่าสามารถพัฒนาผู้เรียนให้มีคุณภาพตามที่มาตรฐานการเรียนรู้กำหนดเพียงใด

๗. การควบคุมมาตรฐานและคุณภาพในการดำเนินงาน

๗.๑ มาตรฐานการศึกษาระดับปฐมวัย และการศึกษาขั้นพื้นฐาน

มาตรฐานการศึกษาเป็นข้อกำหนดเกี่ยวกับคุณลักษณะ และคุณภาพที่พึงประสงค์ของสถานศึกษาทุกแห่ง ซึ่งถูกกำหนดขึ้นเพื่อใช้เป็นแนวทางในการส่งเสริมและกำกับดูแลการตรวจสอบการประเมินผลและการประกันคุณภาพการศึกษา (สำนักงานคณะกรรมการการศึกษาขั้นพื้นฐาน, ๒๕๔๘) โดยมุ่งเน้นการพัฒนาคุณภาพการศึกษาโดยองค์รวม ซึ่งการกำหนดให้มีมาตรฐานการศึกษาจึงเป็นการให้ความสำคัญกับการจัดการศึกษา ๒ ประการ ได้แก่ ๑) สถานศึกษาทุกแห่งมีเกณฑ์เปรียบเทียบกับมาตรฐาน ซึ่งเป็นมาตรฐานเดียวกัน ๒) มาตรฐานทำให้สถานศึกษาเข้าใจชัดเจนว่าจะพัฒนาคุณภาพการศึกษาไปในทิศทางใด ดังนั้นการกำหนดมาตรฐานการศึกษาจึงเน้นที่คุณภาพผู้เรียน คุณภาพผู้บริหารสถานศึกษา และคุณภาพครู มีความสอดคล้องกับมาตรฐานการศึกษาชาติ และข้อกำหนดในกฎกระทรวงการประกันคุณภาพการศึกษา พ.ศ. ๒๕๖๑ โดย

มาตรฐานการศึกษา ระดับปฐมวัย พ.ศ. ๒๕๖๑ มีจำนวน ๓ มาตรฐาน ได้แก่

มาตรฐานที่ ๑ คุณภาพของเด็ก

มาตรฐานที่ ๒ กระบวนการบริหารและการจัดการ

มาตรฐานที่ ๓ การจัดประสบการณ์ที่เน้นเด็กเป็นสำคัญ

มาตรฐานการศึกษา ระดับการศึกษาขั้นพื้นฐาน พ.ศ. ๒๕๖๑ มีจำนวน ๓ มาตรฐาน ได้แก่

มาตรฐานที่ ๑ คุณภาพของผู้เรียน

๑.๑ ผลสัมฤทธิ์ทางวิชาการของผู้เรียน

๑.๒ คุณลักษณะที่พึงประสงค์ของผู้เรียน

มาตรฐานที่ ๒ กระบวนการบริหารและการจัดการ

มาตรฐานที่ ๓ กระบวนการจัดการเรียนการสอนที่เน้นผู้เรียนเป็นสำคัญ

๗.๒ การประกันคุณภาพการศึกษาระดับการศึกษาขั้นพื้นฐาน

จากประกาศกฎกระทรวงว่าด้วยการประกันคุณภาพการศึกษา พ.ศ. ๒๕๖๑ การประกันคุณภาพการศึกษา คือ การประเมินผลและการติดตามตรวจสอบคุณภาพตามมาตรฐานการศึกษาของสถานศึกษาแต่ละระดับและประเภทการศึกษา โดยมีกลไกในการควบคุมตรวจสอบระบบการบริหารคุณภาพการศึกษาที่สถานศึกษาจัดขึ้น เพื่อให้เกิดการพัฒนาและสร้างความเชื่อมั่นให้แก่ผู้มีส่วนเกี่ยวข้องและสาธารณชนว่าสถานศึกษานั้นสามารถจัดการศึกษาได้อย่างมีคุณภาพ ตามมาตรฐานการศึกษา และบรรลุเป้าประสงค์ของหน่วยงานต้นสังกัดหรือหน่วยงานที่กำกับดูแล โดยให้สถานศึกษาแต่ละแห่งจัดให้มีระบบการประกันคุณภาพการศึกษาภายในสถานศึกษา โดยการกำหนดมาตรฐานการศึกษาของสถานศึกษาให้เป็นไปตามมาตรฐานการศึกษาแต่ละระดับและประเภทการศึกษา พร้อมทั้งจัดทำแผนพัฒนาการจัดการศึกษาของสถานศึกษาที่มุ่งคุณภาพตามมาตรฐานการศึกษาและดำเนินการตามแผน จัดให้มีการประเมินผลและตรวจสอบคุณภาพการศึกษาภายในสถานศึกษา เพื่อพัฒนาสถานศึกษาให้มีคุณภาพตามมาตรฐานการศึกษา และจัดส่งรายงานผลการประเมินตนเองให้แก่หน่วยงานต้นสังกัดหรือหน่วยงานที่กำกับดูแลสถานศึกษาเป็นประจำทุกปี

หลังจากนั้นจัดส่งรายงานการประเมินตนเองของสถานศึกษา พร้อมกับประเด็นต่าง ๆ ที่ต้องการให้มีการประเมินผลและการติดตามตรวจสอบ ซึ่งรวบรวมได้จากหน่วยงานที่เกี่ยวข้องหรือจากผู้มีส่วนได้ส่วนเสียกับสถานศึกษาแห่งนั้นให้แก่ สมศ. เพื่อใช้เป็นข้อมูลและแนวทางในการประเมินคุณภาพภายนอก สมศ. ดำเนินการประเมินผลและติดตามตรวจสอบคุณภาพและมาตรฐานการศึกษาของสถานศึกษา และจัดส่ง

รายงานผลการประเมินและการติดตามตรวจสอบดังกล่าว พร้อมข้อเสนอแนะให้แก่สถานศึกษาและหน่วยงานต้นสังกัดหรือหน่วยงานที่กำกับดูแลสถานศึกษานั้น ๆ เพื่อให้สถานศึกษาใช้เป็นแนวทางในการปรับปรุงและพัฒนาคุณภาพการศึกษาต่อไป

๗.๓ การควบคุมคุณภาพในการใช้งานของห้องปฏิบัติการของมหาวิทยาลัย

เนื่องจากมหาวิทยาลัยราชภัฏพระนครศรีอยุธยา มีหน่วยงานภายในแบ่งออกเป็น ๕ คณะ ๓ สถาบัน/สำนัก และมี ๗ ศูนย์การเรียนรู้ ซึ่งเป็นแหล่งศึกษาเรียนรู้ วิจัย และมีห้องปฏิบัติการที่มีมาตรฐานให้กับนักเรียนโรงเรียนสาธิตมหาวิทยาลัยราชภัฏพระนครศรีอยุธยา ดังนั้น โรงเรียนสาธิตมหาวิทยาลัยราชภัฏพระนครศรีอยุธยาจึงได้วางหลักเกณฑ์การควบคุมคุณภาพการจัดการเรียนการสอนในรายวิชา ดังนี้

(๑) นักเรียนในระดับชั้นประถมศึกษาปีที่ ๖ มัธยมศึกษาปีที่ ๓ และมัธยมศึกษาปีที่ ๖ จะต้องสอบผ่านเกณฑ์ภาษาอังกฤษที่โรงเรียนและศูนย์ภาษากำหนดก่อนจบการศึกษา

(๒) นักเรียนในระดับชั้นประถมศึกษาปีที่ ๖ มัธยมศึกษาปีที่ ๓ และมัธยมศึกษาปีที่ ๖ จะต้องเข้ารับการทดสอบเกณฑ์สมรรถนะและทักษะทางดิจิทัลที่โรงเรียนและสำนักวิทยบริการและสารสนเทศกำหนดทุกคน

(๓) สำหรับรายวิชาปฏิบัติการทางวิทยาศาสตร์และคอมพิวเตอร์ นักเรียนทุกคนสามารถใช้ห้องปฏิบัติการของคณะวิทยาศาสตร์และเทคโนโลยี สำนักวิทยบริการและสารสนเทศ และศูนย์นวัตกรรมได้

(๔) สำหรับรายวิชาปฏิบัติการทางสังคม ดนตรี และศิลปะ นักเรียนทุกคนสามารถใช้ห้องปฏิบัติการของคณะมนุษยศาสตร์และสังคมศาสตร์ได้

(๕) สำหรับรายวิชาปฏิบัติการทางภาษานักเรียนทุกคนสามารถใช้ห้องปฏิบัติการของศูนย์ภาษาและคณะมนุษยศาสตร์และสังคมศาสตร์ได้

(๖) นักเรียน และครูสามารถขอทุนสนับสนุนในการสร้างงานสร้างสรรค์ นวัตกรรม และงานวิจัยพร้อมกับทุนสนับสนุนในการตีพิมพ์เผยแพร่บทความวิจัยของสถาบันวิจัยและพัฒนาได้

นอกจากนี้ มหาวิทยาลัยราชภัฏพระนครศรีอยุธยา โดยคณะ สถาบัน สำนัก สามารถใช้โรงเรียนสาธิตมหาวิทยาลัยราชภัฏพระนครศรีอยุธยาเป็นแหล่งศึกษาเรียนรู้ วิจัย และห้องปฏิบัติการสำหรับนักศึกษาเพื่อสร้างงานสร้างสรรค์ นวัตกรรม และงานวิจัยเพื่อนำไปพัฒนาชุมชน สังคม และประเทศได้อย่างมีประสิทธิภาพ

๘. แหล่งที่มาของรายได้

๘.๑ รายรับจากค่าบำรุงและค่าธรรมเนียมการศึกษาประเภทต่าง ๆ

๘.๑.๑ ประมาณการรายรับเงินรายได้ โรงเรียนสาธิตมหาวิทยาลัยราชภัฏพระนครศรีอยุธยา ได้มาจากเงินงบประมาณ เงินค่าบำรุงการศึกษา ค่าธรรมเนียมพิเศษและค่าใช้จ่ายอื่น ๆ ซึ่งโรงเรียนเรียกเก็บด้วยความเห็นชอบของมหาวิทยาลัยราชภัฏพระนครศรีอยุธยาอันเป็นรายรับที่เกิดขึ้นในแต่ละปีงบประมาณ

๘.๑.๒ ประมาณการรายรับทุกประเภท โดยอาศัยฐานวงเงินจากผลการประเมินรายรับในวงเงินที่คาดว่าจะเกิดขึ้นในปีงบประมาณล่วงหน้า ๑ ปีงบประมาณ

๘.๑.๓ หากมีความจำเป็นต้องเปลี่ยนแปลงวงเงินจากวงเงินที่คำนวณได้ตามเกณฑ์ในข้อ ๒ การปรับเพิ่มหรือลด จะคำนึงถึงสภาวการณ์ของแหล่งที่มาของรายรับ ระหว่างปีงบประมาณ

๘.๒ ตารางแสดงแหล่งที่มาของงบประมาณ

		ภาคเรียนที่ 2/2563						ภาคเรียนที่ 1/2564						รวม 2 ภาคเรียน	
ระดับชั้น	จำนวน(คน)	อัตราค่าบำรุงบาท	งบประมาณ	ระดับชั้น	จำนวน(คน)	อัตราค่าบำรุงบาท	งบประมาณ	ระดับชั้น	จำนวน(คน)	อัตราค่าบำรุงบาท	งบประมาณ	ระดับชั้น	จำนวน(คน)	อัตราค่าบำรุงบาท	งบประมาณ
เตรียมปฐมวัย (1)	29	6,500	188,500	เตรียมปฐมวัย (1)	27	6,500	175,500	เตรียมปฐมวัย (1)	56	13,000	364,000				
เตรียมปฐมวัย (2)	29	6,500	188,500	เตรียมปฐมวัย (2)	27	6,500	175,500	เตรียมปฐมวัย (2)	56	13,000	364,000				
ปฐมวัย 1/1	27	6,500	175,500	เด็กเก่า	29	6,500	188,500	ปฐมวัย 1/1	56	13,000	364,000				
	1	6,500	6,500	เด็กใหม่	0		-	เด็กใหม่	1	6,500	6,500				
ปฐมวัย 1/2	25	6,500	162,500	เด็กเก่า	29	6,500	188,500	ปฐมวัย 1/2	54	13,000	351,000				
	3	6,500	19,500	เด็กใหม่	0		-	เด็กใหม่	3	6,500	19,500				
ปฐมวัย 2/1	26	6,500	169,000	เด็กเก่า	27	6,500	175,500	ปฐมวัย 2/1	53	13,000	344,500				
	0		-	เด็กใหม่	1	6,500	6,500	เด็กใหม่	1	6,500	6,500				
ปฐมวัย 2/2	21	6,500	136,500	เด็กเก่า	25	6,500	162,500	ปฐมวัย 2/2	46	13,000	299,000				
	2	6,500	13,000	เด็กใหม่	3	6,500	19,500	เด็กใหม่	5	13,000	32,500				
ปฐมวัย 3/1	27	6,500	175,500	เด็กเก่า	26	6,500	169,000	ปฐมวัย 3/1	53	13,000	344,500				
	0		-	เด็กใหม่	0		-	เด็กใหม่	0		-				
ปฐมวัย 3/2	27	6,500	175,500	เด็กเก่า	21	6,500	136,500	ปฐมวัย 3/2	48	13,000	312,000				
	0		-	เด็กใหม่	2	6,500	13,000	เด็กใหม่	2	6,500	13,000				
รวม	217		1,410,500	รวม	217		1,410,500	รวม							2,821,000
รวมรับเงิน 100%			1,410,500	รวมรับเงิน 100%			1,410,500	รวมรับเงิน 100%							2,821,000
สำรองจ่าย 20%			282,100	สำรองจ่าย 20%			282,100	สำรองจ่าย 20%			564,200				
สาธารณูปโภค 10%			141,050	สาธารณูปโภค 10%			141,050	สาธารณูปโภค 10%			282,100				
คงเหลือต้องงบประมาณรายจ่าย 70%			987,350	คงเหลือต้องงบประมาณรายจ่าย 70%			987,350	คงเหลือต้องงบประมาณรายจ่าย 70%			1,974,700				

ประมาณการรายรับ ประจำปีงบประมาณ พ.ศ.2564												
งบเงินค่าธรรมเนียมพิเศษ และค่าใช้จ่ายอื่น												
โรงเรียนสาธิตปฐมวัย												
สังกัดมหาวิทยาลัยราชภัฏพระนครศรีอยุธยา												
ภาคเรียนที่ 2/2563						ภาคเรียนที่ 1/2564						รวม 2 ภาคเรียน
ระดับชั้น	จำนวน(คน)	อัตราค่าบำรุงบาท	งบประมาณ	ระดับชั้น	จำนวน(คน)	อัตราค่าบำรุงบาท	งบประมาณ	ระดับชั้น	จำนวน(คน)	อัตราค่าบำรุงบาท	งบประมาณ	จำนวน(คน)
เตรียมปฐมวัย (1)	29	8,500	246,500	เตรียมปฐมวัย (1)	27	20,500	553,500	เตรียมปฐมวัย (1)	56	29,000	800,000	56
เตรียมปฐมวัย (2)	28	8,500	238,000	เตรียมปฐมวัย (2)	27	20,500	553,500	เตรียมปฐมวัย (2)	55	29,000	791,500	55
ปฐมวัย 1/1	26	7,000	182,000	เด็กเก่า	29	24,500	710,500	เด็กเก่า	55	31,500	892,500	55
	1	8,500	8,500	เด็กใหม่	0	-	-	เด็กใหม่	1	8,500	8,500	1
ปฐมวัย 1/2	25	7,000	175,000	เด็กเก่า	29	24,500	710,500	เด็กเก่า	54	31,500	885,500	54
	3	8,500	25,500	เด็กใหม่	0	-	-	เด็กใหม่	3	8,500	25,500	3
ปฐมวัย 2/1	26	7,000	182,000	เด็กเก่า	26	12,500	325,000	เด็กเก่า	52	19,500	507,000	52
	0	-	-	เด็กใหม่	2	25,000	50,000	เด็กใหม่	2	25,000	50,000	2
ปฐมวัย 2/2	21	7,000	147,000	เด็กเก่า	25	12,500	312,500	เด็กเก่า	46	19,500	459,500	46
	2	8,500	17,000	เด็กใหม่	3	25,000	75,000	เด็กใหม่	5	33,500	92,000	5
ปฐมวัย 3/1	27	7,000	189,000	เด็กเก่า	26	12,500	325,000	เด็กเก่า	53	19,500	514,000	53
	0	-	-	เด็กใหม่	0	-	-	เด็กใหม่	0	-	-	0
ปฐมวัย 3/2	27	7,000	189,000	เด็กเก่า	21	12,500	262,500	เด็กเก่า	48	19,500	451,500	48
	0	-	-	เด็กใหม่	2	25,000	50,000	เด็กใหม่	2	25,000	50,000	2
รวม	215		1,599,500	รวม	217		3,928,000	รวม	432		5,527,500	432
ค่าปรับการชำระค่าบำรุงล่าช้า												50
รวมรับเงิน 100%												5,527,550
งบประมาณรายจ่าย 80%												4,422,040
สำรองจ่าย 20%												1,105,510

ประมาณการรายรับ ประจำปีงบประมาณ พ.ศ. 2564														
โรงเรียนประถมนสาลิต														
มหาวิทยาลัยราชภัฏพระนครศรีอยุธยา														
ภาคเรียนที่ 2/2563				ภาคเรียนที่ 1/2564				รวม 2 ภาคเรียน						
ระดับชั้น	จำนวน(คน)	อัตราค่าบำรุง(บาท)	งบประมาณ	ระดับชั้น	จำนวน(คน)	อัตราค่าบำรุง(บาท)	งบประมาณ	ระดับชั้น	จำนวน(คน)	อัตราค่าบำรุง(บาท)	งบประมาณ	จำนวน(คน)	อัตราค่าบำรุง(บาท)	งบประมาณ
ป.1	105	7,000	735,000	ป.1	105	7,000	735,000	ป.1	210	7,000	1,470,000			
ป.2	78	7,000	546,000	ป.2	105	7,000	735,000	ป.2	183	7,000	1,281,000			
ป.3	70	7,000	490,000	ป.3	78	7,000	546,000	ป.3	148	7,000	1,036,000			
ป.4	76	7,000	532,000	ป.4	70	7,000	490,000	ป.4	146	7,000	1,022,000			
ป.5	78	7,000	546,000	ป.5	76	7,000	532,000	ป.5	154	7,000	1,078,000			
ป.6	66	7,000	462,000	ป.6	78	7,000	546,000	ป.6	144	7,000	1,008,000			
รวม	473	42,000	3,311,000	รวม	512	42,000	3,584,000	รวม	985	42,000	6,895,000			
รวมรับเงิน 100%			3,311,000				3,584,000							
สำรองจ่าย 20%			662,200				716,800							
สาธารณูปโภค 10%			331,100				358,400							
คงเหลือตั้งงบประมาณรายจ่าย 70%			2,317,700				2,508,800							

ประมาณการรายรับ ประจำปีงบประมาณ พ.ศ. 2564

โรงเรียนประถมสาธิต

มหาวิทยาลัยราชภัฏพระนครศรีอยุธยา

ภาคเรียนที่ 2/2563				ภาคเรียนที่ 1/2564				รวม 2 ภาคเรียน			
ระดับชั้น	จำนวน(คน)	อัตราค่าบำรุง(บาท)	งบประมาณ	ระดับชั้น	จำนวน(คน)	อัตราค่าบำรุง(บาท)	งบประมาณ	ระดับชั้น	จำนวน(คน)	อัตราค่าบำรุง(บาท)	งบประมาณ
ป.1	105	13,000	1,365,000	ร.สาธิตปฐ	54	32,700	1,765,800	ป.1	105	13,000	1,365,000
				ป.1 ร.อื่นฯ	51	47,700	2,432,700		54	32,700	1,765,800
									51	47,700	2,432,700
ป.2	78	13,000	1,014,000	ป.2	105	15,700	1,648,500	ป.2	78	13,000	1,014,000
									105	15,700	1,648,500
ป.3	70	13,000	910,000	ป.3	78	15,700	1,224,600	ป.3	70	13,000	910,000
									78	15,700	1,224,600
ป.4	76	13,000	988,000	ป.4	70	15,700	1,099,000	ป.4	76	13,000	988,000
									70	15,700	1,099,000
ป.5	78	13,000	1,014,000	ป.5	76	15,700	1,193,200	ป.5	78	13,000	1,014,000
									76	15,700	1,193,200
ป.6	66	13,000	858,000	ป.6	78	15,700	1,224,600	ป.6	66	13,000	858,000
									78	15,700	1,224,600
รวม	473	78,000	6,149,000	รวม	512	158,900	10,588,400	รวม	985	236,900	16,737,400
รวมรับเงิน 100%			6,149,000				10,588,400				16,737,400
สำรองจ่าย 20%			-				-				-
สาธารณูปโภค 10%			-				-				-
คงเหลือตั้งงบประมาณรายจ่าย 70%			-				-				-

ประมาณการรายรับ ประจำปีงบประมาณ พ.ศ.2564												
โรงเรียนสาธิตมัธยม												
มหาวิทยาลัยราชภัฏพระนครศรีอยุธยา												
ภาคเรียนที่ 2/2563						ภาคเรียนที่ 1/2564						
ระดับชั้น	จำนวน(คน)	ค่าบำรุง(บาท)	งบประมาณ	ระดับชั้น	จำนวน(คน)	ค่าบำรุง(บาท)	งบประมาณ	ระดับชั้น	จำนวน(คน)	ค่าบำรุง(บาท)	งบประมาณ	รวม 2 ภาคเรียน
ชั้น ม.1	200	8,000	1,600,000	ชั้น ม.1	200	8,000	1,600,000	ชั้น ม.1	400	16,000	3,200,000	
ชั้น ม.2	148	8,000	1,184,000	ชั้น ม.2	200	8,000	1,600,000	ชั้น ม.2	348	16,000	2,784,000	
ชั้น ม.3	115	8,000	920,000	ชั้น ม.3	148	8,000	1,184,000	ชั้น ม.3	263	16,000	2,104,000	
รวม ม.ต้น	463	24,000	3,704,000	รวม ม.ต้น	548	24,000	4,384,000	รวม ม.ต้น	1,011	48,000	8,088,000	
ชั้น ม.4	120	8,000	960,000	ชั้น ม.4	120	8,000	960,000	ชั้น ม.4	240	16,000	1,920,000	
ชั้น ม.5	98	8,000	784,000	ชั้น ม.5	120	8,000	960,000	ชั้น ม.5	218	16,000	1,744,000	
ชั้น ม.6	103	8,000	824,000	ชั้น ม.6	98	8,000	784,000	ชั้น ม.6	201	16,000	1,608,000	
รวม ม.ปลาย	321	24,000	2,568,000	รวม ม.ปลาย	338	24,000	2,704,000	รวม ม.ปลาย	659	48,000	5,272,000	
รวม ม.ต้น,ม.ปลาย	784	48,000	6,272,000	รวม ม.ต้น,ม.ปลาย	886	48,000	7,088,000	รวม ม.ต้น,ม.ปลาย	1,670	96,000	13,360,000	
รวมรับเงิน 100%			6,272,000				7,088,000				13,360,000	
สำรองจ่าย 20%			1,254,400				1,417,600				2,672,000	
สาธารณูปโภค 10%			627,200				708,800				1,336,000	
คงเหลือตั้งงบประมาณรายจ่าย 70%			4,390,400				4,961,600				9,352,000	

งบประมาณการรายรับ (เงินรับฝาก) ประจำปีงบประมาณ พ.ศ.2564 โรงเรียนสาธิตมัธยม												
มหาวิทยาลัยราชภัฏพระนครศรีอยุธยา												
ภาคเรียนที่ 2/2563						ภาคเรียนที่ 1/2564						รวม 2 ภาคเรียน
ระดับชั้น	จำนวน(คน)	อัตราค่าบำรุง(บาท)	งบประมาณ	ระดับชั้น	จำนวน(คน)	อัตราค่าบำรุง(บาท)	งบประมาณ	ระดับชั้น	จำนวน(คน)	อัตราค่าบำรุง(บาท)	งบประมาณ	งบประมาณ
ชั้น ม.1	200	6,000	1,200,000	ชั้น ม.1	200	25,000	5,000,000	ชั้น ม.1	400	31,000	6,200,000	6,200,000
ชั้น ม.2	148	6,000	888,000	ชั้น ม.2	200	6,000	1,200,000	ชั้น ม.2	348	12,000	2,088,000	2,088,000
ชั้น ม.3	115	6,000	690,000	ชั้น ม.3	148	6,000	888,000	ชั้น ม.3	263	12,000	1,578,000	1,578,000
รวม ม.ต้น	463	18,000	2,778,000	รวม ม.ต้น	548	37,000	7,088,000	รวม ม.ต้น	1,011	55,000	9,866,000	9,866,000
ชั้น ม.4	120	6,000	720,000	ชั้น ม.4	120	25,000	3,000,000	ชั้น ม.4	240	31,000	3,720,000	3,720,000
ชั้น ม.5	98	6,000	588,000	ชั้น ม.5	120	6,000	720,000	ชั้น ม.5	218	12,000	1,308,000	1,308,000
ชั้น ม.6	103	6,000	618,000	ชั้น ม.6	98	6,000	588,000	ชั้น ม.6	201	12,000	1,206,000	1,206,000
รวม ม.ปลาย	321	18,000	1,926,000	รวม ม.ปลาย	338	37,000	4,308,000	รวม ม.ปลาย	659	55,000	6,234,000	6,234,000
รวม ม.ต้น,ม.ปลาย	784	36,000	4,704,000	รวม ม.ต้น,ม.ปลาย	886	74,000	11,396,000	รวม ม.ต้น,ม.ปลาย	1,670	110,000	16,100,000	16,100,000
รวมรับเงิน 100%			4,704,000				11,396,000				16,100,000	16,100,000

๙. ระบบการบริหารจัดการงบประมาณและทรัพย์สิน

โรงเรียนสาธิตมหาวิทยาลัยราชภัฏพระนครศรีอยุธยา ได้จัดทำงบประมาณแบบมุ่งเน้นผลงาน ทำให้ได้รับข้อมูลทางการเงินและการจัดการที่บ่งบอกถึงผลผลิต (Outputs - สิ่งของและบริการ) ที่จัดทำโดยส่วนงานนั้น ๆ รวมถึงค่าใช้จ่ายในการได้มาซึ่งผลผลิตนั้น และความเชื่อมโยงของผลผลิตและผลลัพธ์ (Outcomes - ผลที่ตามมา ผลกระทบและผลสำเร็จ) การตัดสินใจในการจัดสรรทรัพยากรจึงอยู่บนพื้นฐานของข้อมูลด้านผลผลิตและผลลัพธ์ที่สอดคล้องกันกับวัตถุประสงค์ของนโยบาย เพื่อให้การดำเนินงานของโรงเรียนสาธิตมหาวิทยาลัยราชภัฏพระนครศรีอยุธยา เป็นไปอย่างมีประสิทธิภาพ และประสิทธิผลภายใต้งบประมาณที่จำกัด จำเป็นต้องดำเนินการเงื่อนไขการจัดการทางการเงินซึ่งเรียกว่า มาตรฐานการจัดการทางการเงิน งบประมาณ และทรัพย์สิน ๗ ด้าน (Hurdles) ดังนี้

๙.๑ การวางแผนงบประมาณ (Budget Planning)

โรงเรียนสาธิตมหาวิทยาลัยราชภัฏพระนครศรีอยุธยา มีการบริหารจัดการงบประมาณของที่มีอยู่อย่างจำกัดให้เกิดประโยชน์สูงสุด เพื่อสนองต่อเป้าหมายของมหาวิทยาลัยและเป้าหมายในการพัฒนาประเทศ โดยจัดทำแผนพัฒนาโรงเรียนสาธิตและแผนพัฒนาบุคลากร ระยะ ๔ ปี โดยกำหนดกลยุทธ์ เป้าหมายตัวชี้วัดความสำเร็จ ให้สอดคล้องกับแผนยุทธศาสตร์ของมหาวิทยาลัย ในการปฏิบัติงานให้บรรลุวัตถุประสงค์ที่กำหนดไว้ แล้วนำกลยุทธ์ดังกล่าวมาจัดทำแผนงบประมาณรายจ่ายประจำปี และแผนปฏิบัติราชการประจำปี พร้อมจัดทำโครงการ/กิจกรรม ตามประเภทค่าใช้จ่ายที่กำหนด เพื่อให้ครอบคลุมแหล่งเงินงบประมาณที่ได้รับ โรงเรียนสาธิตมหาวิทยาลัยราชภัฏพระนครศรีอยุธยาสามารถดำเนินกิจกรรมได้อย่างต่อเนื่องและทำให้บรรลุเป้าหมายตามที่กำหนดไว้

๙.๒ การกำหนดและคำนวณต้นทุนผลผลิต (Output Costing)

ต้นทุนการผลิต เป็นสิ่งที่จะต้องพิจารณาหนึ่งสำหรับการจัดทำ และบริหารงบประมาณเพราะต้นทุนผลผลิตรวมถึงประโยชน์ในการพิจารณาทบทวนการดำเนินงานของหน่วยงานตามแผนงาน /โครงการดังกล่าว จะดำเนินการต่อไปหรือหยุดการดำเนินการหากดำเนินงานไม่มีประสิทธิผลและประสิทธิภาพ ดังนั้น จำเป็นต้องจัดวางระบบในการคิดต้นทุนผลผลิตที่เหมาะสมและสามารถแสดงผลได้รวดเร็ว เพื่อประโยชน์ในการควบคุมการดำเนินงานและการติดตามตรวจสอบ โดยรายรับจะมาจากเงินอุดหนุน เงินค่าธรรมเนียมการศึกษา เงินบริจาค และรายได้อื่น ๆ แล้วนำมาคำนวณเป็นต้นทุนการในการจัดการศึกษา โดยจัดทำงบประมาณรายจ่ายประจำปีเสนอสภามหาวิทยาลัยเพื่อขออนุมัติ และบริหารจัดการรายรับรายจ่าย เป็นไปตามระเบียบของโรงเรียนสาธิตว่าด้วยการเก็บและการใช้จ่ายเงินของโรงเรียนสาธิต เพื่อให้การจัดการศึกษามีประสิทธิภาพ และมีประสิทธิผลอย่างต่อเนื่อง

๙.๓ การจัดระบบการจัดซื้อจัดจ้าง (Procurement Management)

โรงเรียนสาธิตมหาวิทยาลัยราชภัฏพระนครศรีอยุธยา จัดให้มีระบบการจัดซื้อจัดจ้างตามกฎหมายว่าด้วยการพัสดุ จัดทำแผนในการจัดซื้อจัดจ้างที่ชัดเจนในแต่ละปีงบประมาณ เพื่อให้ได้มาซึ่งทรัพยากรที่ใช้ในการดำเนินงานได้ทันเวลา มีปริมาณ คุณภาพมีราคาที่เหมาะสมและสมประโยชน์ในการใช้งาน มีกระบวนการจัดซื้อจัดจ้างที่รวดเร็ว ก่อให้เกิดการประหยัดในการใช้จ่ายงบประมาณและไม่มีผลกระทบต่อต้นทุนของการผลิต กระบวนการจัดซื้อจัดจ้างมีความโปร่งใส ยุติธรรม และตรวจสอบได้

๙.๔ การบริหารทางการเงินและควบคุมงบประมาณ (Financial Management and Budget Control)

โรงเรียนสาธิตมหาวิทยาลัยราชภัฏพระนครศรีอยุธยา มีระบบการควบคุมการเงินที่คล่องตัว เมื่อได้รับจากส่วนกลางจะไม่นำไปสู่การกระจายงบประมาณที่ไม่เกิดประสิทธิภาพและประสิทธิผลเป็นไปตามแผนงาน/โครงการที่กำหนดไว้ เพื่อดำเนินการตามแผนงาน/โครงการเสร็จสิ้น จะต้องรายงานผลการดำเนินงานให้กับมหาวิทยาลัยทราบ มีระบบการเบิกจ่ายงบประมาณที่รวดเร็วเหมาะสม และชัดเจน เพื่อประโยชน์ในการควบคุมงบประมาณ และคำนวณต้นทุนต่อหน่วย (Unit Cost) มีระบบการรายงานผล

การดำเนินงาน รวมถึงมีระบบการอนุมัติ ตรวจสอบ เช็คระทอยอด และการบันทึกค่าใช้จ่ายในระบบ อิเล็กทรอนิกส์เพื่อควบคุมการใช้จ่ายเงินงบประมาณ

๙.๕ การรายงานทางการเงินและผลการดำเนินงาน (Financial and Performance Reporting)

มหาวิทยาลัยมีระเบียบกำหนดให้โรงเรียนสาธิตรายงานผลการดำเนินงานและฐานะการเงินของโรงเรียนสาธิตอย่างน้อยปีละ ๑ ครั้ง และรายงานผลการดำเนินโครงการ/กิจกรรมเมื่อดำเนินการเสร็จสิ้นต่อมหาวิทยาลัยทุกไตรมาส เพื่อติดตามและประเมินผลการดำเนินงาน เป็นการแสดงความโปร่งใสของการใช้จ่ายเงินอย่างมีประสิทธิภาพและประสิทธิผลในการปฏิบัติงาน เป็นเครื่องมือที่ใช้กำกับการดำเนินงานขององค์กรต่าง ๆ เพื่อจะบ่งชี้ถึงผลการดำเนินงานและการใช้จ่ายในแต่ละช่วงเวลา รวมถึงเป็นข้อมูลประกอบการตัดสินใจและวางแผนการใช้จ่ายเงินเพื่อจัดการศึกษาต่อไป

๙.๖ การบริหารสินทรัพย์ (Asset Management)

โรงเรียนสาธิตมีการใช้สินทรัพย์ที่มีอยู่อย่างคุ้มค่าและมีประสิทธิภาพ และเกิดประโยชน์สูงสุด เนื่องจากการจัดการศึกษาด้วยเงินรายได้ของโรงเรียน มีระบบการตรวจสอบและซ่อมบำรุงรักษาอยู่ภายใต้การกำกับดูแลของมหาวิทยาลัยให้มีสภาพพร้อมใช้งานได้และเพียงพอ จึงจำเป็นต้องมีการบริหารสินทรัพย์ที่มีอยู่ให้เกิดสัมฤทธิ์ผลสอดคล้องกับนโยบายมหาวิทยาลัย และมีการจัดซื้อสินทรัพย์ใหม่เท่าที่จำเป็นอย่างแท้จริง

๙.๗ การตรวจสอบภายใน (Internal Audit)

โรงเรียนสาธิตมหาวิทยาลัยราชภัฏพระนครศรีอยุธยา มีระบบการตรวจสอบภายใน โดยมีคณะกรรมการการตรวจสอบภายในที่มหาวิทยาลัยจัดตั้งขึ้น ซึ่งการตรวจสอบภายใน เป็นการให้บริการข้อมูลแก่ฝ่ายบริหาร และเป็นหลักประกันขององค์กรในด้านการประเมินประสิทธิผลและประสิทธิภาพของระบบการควบคุมภายในที่เหมาะสม ทั้งในด้านการเงินและการบริหารงาน เพื่อส่งเสริมการปฏิบัติงานให้บรรลุวัตถุประสงค์และเป้าหมายของโรงเรียน โดยการเสนอรายงานเกี่ยวกับกิจกรรม การเพิ่มมูลค่าของโรงเรียน รวมทั้งเป็นผู้ให้คำปรึกษากับฝ่ายบริหารในการปรับปรุงการทำงาน และตรวจสอบให้มีการใช้ทรัพยากรอย่างมีประสิทธิภาพและมีประสิทธิผลสูงสุด

๑๐. การกำกับตรวจสอบ

๑๐.๑ การกำกับดูแลและตรวจสอบ (Supervising and Check)

โรงเรียนสาธิตมหาวิทยาลัยราชภัฏพระนครศรีอยุธยา จะจัดทำแผนปฏิบัติการประจำปี และแผนการใช้จ่ายงบประมาณประจำปี เพื่อเป็นเครื่องมือและกลไกขับเคลื่อนการบริหารงบประมาณที่มุ่งผลสัมฤทธิ์และผลสำเร็จตามกรอบเป้าหมาย นโยบาย พันธกิจ ทิศทางการพัฒนา และตัวชี้วัดที่สำคัญ จัดให้ระบบการบริหารและเบิกจ่ายงบประมาณรายจ่ายประจำปียึดหลักการบริหารงบประมาณ ตามวัตถุประสงค์ของงบประมาณปฏิบัติตามระเบียบกฎหมาย แบบแผนทางราชการที่กำหนด และแนวปฏิบัติที่เกี่ยวข้อง เร่งรัดการใช้จ่ายงบประมาณให้เป็นไปตามกำหนดระยะเวลาและปฏิทินการปฏิบัติงาน รวมทั้งคำนึงถึงประโยชน์สูงสุด ประหยัด คุ้มค่า การมีส่วนร่วม โปร่งใสและตรวจสอบได้ ภายใต้หลักธรรมาภิบาล เบิกจ่ายตามแผนปฏิบัติการประจำปีและแผนการใช้จ่ายงบประมาณรายจ่ายประจำปีงบประมาณเป็นไปตามนโยบายของมหาวิทยาลัยโดยเคร่งครัดและคำนึงถึงประสิทธิภาพและประสิทธิผลเป็นสำคัญ ให้มีการกำกับ ติดตามการเบิกจ่ายให้เป็นไปตามแผนปฏิบัติการประจำปี และแผนการใช้จ่ายงบประมาณรายจ่ายประจำปีงบประมาณ รายงานผลการเบิกจ่ายตามกำหนดระยะเวลารายไตรมาส ภายใต้มาตรการควบคุมประสิทธิภาพการบริหารจัดการงบประมาณของสำนักงานงบประมาณ อีกทั้ง เข้ารับการประเมินผลการปฏิบัติงาน โดยคณะกรรมการติดตามตรวจสอบภายในของมหาวิทยาลัย ตามข้อบังคับของมหาวิทยาลัยว่าด้วยคณะกรรมการติดตาม ตรวจสอบและประเมินผลงานของมหาวิทยาลัย เมื่อสิ้นปีงบประมาณ

๑๐.๒ การควบคุมภายใน (Internal Control)

โรงเรียนสาธิตมหาวิทยาลัยราชภัฏพระนครศรีอยุธยา มีระบบการควบคุมภายในอย่างมีประสิทธิภาพตามแนวทางของคณะกรรมการตรวจเงินแผ่นดิน และสอดคล้องกับมาตรฐานการควบคุมภายในตามระเบียบคณะกรรมการตรวจเงินแผ่นดินว่าด้วยการกำหนดมาตรฐานการควบคุมภายใน พ.ศ. ๒๕๔๔ (หนังสือปกเขียว) ออกโดยอาศัยอำนาจตามพระราชบัญญัติประกอบรัฐธรรมนูญว่าด้วยการตรวจเงินแผ่นดิน พ.ศ. ๒๕๔๒ มาตรา ๑๕ (๓) (ก) (ค) ตามระเบียบฯ ข้อ ๕ “กำหนดให้หัวหน้าหน่วยงานภาครัฐ (ผู้รับตรวจ) นำมาตรฐานการควบคุมภายในที่ออกตามระเบียบนี้ไปใช้เป็นแนวทางในการจัดวางระบบการควบคุมภายในให้แล้วเสร็จภายในหนึ่งปี นับแต่วันที่ระเบียบฯ นี้ มีผลใช้บังคับและรายงานความคืบหน้าทุกหกสิบวันต่อผู้กำกับดูแล และคณะกรรมการตรวจสอบ พร้อมส่งสำเนาให้สำนักงานการตรวจเงินแผ่นดิน”

๑๐.๓ การบริหารความเสี่ยง (Risk Management)

โรงเรียนสาธิตมหาวิทยาลัยราชภัฏพระนครศรีอยุธยา จึงได้จัดทำแผนบริหารความเสี่ยงไว้ในทุกรอบปีการศึกษา เพื่อที่ลดระดับความรุนแรงของปัญหาและความเสียหายที่จะเกิดขึ้นทั้งจากภายนอกและภายในโรงเรียนได้ให้มีประสิทธิภาพสูงสุด โดยจัดทำเป็นแผนบริหารความเสี่ยงระยะสั้น ระยะกลาง และระยะยาว สอดคล้องกับแผนยุทธศาสตร์ของมหาวิทยาลัย และปฏิบัติตามแผนภายใต้กฎหมายอย่างเคร่งครัด โดยปรับทิศทางการบริหารความเสี่ยงบูรณาการให้สอดคล้องกับข้อเท็จจริงและสถานการณ์ที่เกิดขึ้นในปัจจุบัน

๑๑. แผนการดำเนินการของโรงเรียนสาธิต

งาน/โครงการ	แผนระยะสั้น ๑ ปี	แผนระยะยาว ๔ ปี	ตัวชี้วัด	เป้าหมายผลผลิต			
				๒๕๖๕	๒๕๖๖	๒๕๖๗	๒๕๖๘
๑.การผลิต นักเรียน ระดับ ปฐมวัย	๕๐	๒๐๐	จำนวน นักเรียนที่จบ การศึกษา	๕๐	๕๐	๕๐	๕๐
ระดับ ประถมศึกษา	๗๐	๒๘๐		๗๐	๗๐	๗๐	๗๐
ระดับมัธยมศึกษา	๑๖๐	๖๔๐		๑๖๐	๑๖๐	๑๖๐	๑๖๐
รวม	๒๘๐	๑,๑๒๐	๑,๑๒๐	๒๘๐	๒๘๐	๒๘๐	๒๘๐
๒. งานวิจัย และ นวัตกรรม	๕	๒๐	จำนวน งานวิจัย	๕	๕	๕	๕
๓. การให้บริการ ทางวิชาการ	โครงการเตรียม สอบเข้า มหาวิทยาลัย	โครงการเตรียม สอบเข้า มหาวิทยาลัย	จำนวน ผู้เข้ารับ บริการ วิชาการ	๒๐๐	๒๐๐	๒๐๐	๒๐๐
	โครงการเตรียม สอบเข้าเตรียม ทหาร	โครงการเตรียม สอบเข้าเตรียม ทหาร		๕๐	๕๐	๕๐	๕๐
	โครงการเตรียม สอบเข้าระดับชั้น มัธยมศึกษาปีที่ ๑ และ ๔	โครงการเตรียม สอบเข้าระดับชั้น มัธยมศึกษาปีที่ ๑ และ ๔		๒๐๐	๒๐๐	๒๐๐	๒๐๐
	โครงการเตรียม สอบเข้าระดับชั้น ประถมศึกษาปีที่ ๑ และ ๔	โครงการเตรียม สอบเข้าระดับชั้น ประถมศึกษาปีที่ ๑ และ ๔		๒๐๐	๒๐๐	๒๐๐	๒๐๐

งาน/โครงการ	แผนระยะสั้น ๑ ปี	แผนระยะยาว ๔ ปี	ตัวชี้วัด	เป้าหมายผลผลิต			
				๒๕๖๕	๒๕๖๖	๒๕๖๗	๒๕๖๘
๔. การทำนุบำรุง ศิลปวัฒนธรรม	๑. มีการจัด กิจกรรมสืบสาน ประเพณีไทยวัน สงกรานต์ ๒. กิจกรรมถวาย เทียนพรรษาสืบ สานวัฒนธรรมไทย ๓. กิจกรรมตาม ประเพณีไทย	๑. มีการจัด กิจกรรมสืบสาน ประเพณีไทยวัน สงกรานต์ ๒. กิจกรรมถวาย เทียนพรรษาสืบ สานวัฒนธรรมไทย ๓. กิจกรรมตาม ประเพณีไทย	จำนวน ผู้เข้าร่วม กิจกรรม	๒๐๐	๒๐๐	๒๐๐	๒๐๐
๕. อื่น ๆ	-	-	-	-	-	-	-

๑๑.๑ แผนด้านการเรียนการสอน

โรงเรียนสาธิตมหาวิทยาลัยราชภัฏพระนครศรีอยุธยา มีนโยบายที่จะพัฒนาศักยภาพการจัดการเรียนการสอนในด้านต่าง ๆ และมีโครงการที่จะสนับสนุนอย่างเป็นรูปธรรม ดังนี้

๑๑.๑.๑ การส่งเสริมการให้ความรู้เพื่อพัฒนาคุณภาพและศักยภาพของครูทุกระดับชั้น ในการจัดการเรียนการสอนแบบ Active Learning ที่เน้นผู้เรียนเป็นสำคัญ การใช้สื่อเทคโนโลยีในการจัดการเรียนการสอน และการผลิตสื่อการเรียนรู้ให้เหมาะสมกับนักเรียนทุกช่วงวัย โดยเน้นความเป็นครู ปลูกฝังความรู้รักสามัคคีและตระหนักรู้ต่อหน้าที่ของตน เสริมสร้างจิตวิญญาณความเป็นครูที่มีความรัก ความเมตตาต่อศิษย์

๑๑.๑.๒ การประเมินความพึงพอใจต่อหลักสูตรของนักเรียนและผู้ปกครอง เพื่อใช้เป็นข้อมูลในการจัดระบบการบริหารจัดการให้สอดคล้องกับภาระหน้าที่ พัฒนาศักยภาพบุคลากรให้ทำงานมุ่งผลสัมฤทธิ์ และใช้เป็นข้อมูลในการปรับปรุงการเรียนการสอนโดยเฉพาะในด้านการปรับปรุงการจัดการเรียนการสอน และการจัดกิจกรรมเสริมให้กับผู้เรียน เพื่อให้ตรงต่อความต้องการของผู้เรียน

๑๑.๑.๓ การให้คำปรึกษาด้านการเรียนและการดำเนินชีวิตในโรงเรียนแก่นักเรียน จัดให้มีการกระตุ้นและส่งเสริมให้ครูได้ทำหน้าที่ ในการให้คำปรึกษาแก่นักเรียน เพื่อที่จะได้รับทราบสถานการณ์และปัญหาในการเรียนของนักเรียนได้อย่างรวดเร็ว และนำมาจัดทำเป็นข้อมูลเชิงสถิติ เพื่อใช้เป็นข้อมูลพื้นฐานในการพิจารณาวางแผนการดำเนินการของโรงเรียนสาธิตมหาวิทยาลัยราชภัฏพระนครศรีอยุธยา เพื่อการพัฒนาคุณภาพด้านการเรียนการสอนต่อไปในอนาคต

๑๑.๑.๔ การส่งเสริมด้านวิชาการ จัดให้มีการส่งเสริมทางวิชาการแก่ครูในเรื่องของการพัฒนาศักยภาพตามศาสตร์และความสนใจ การผลิตเอกสารประกอบการสอน ตำรา สื่อการสอนออนไลน์ เพื่อให้ครูได้เผยแพร่องค์ความรู้ได้อย่างมีประสิทธิภาพ

๑๑.๒ แผนพัฒนาศักยภาพนักเรียน

โรงเรียนสาธิตมหาวิทยาลัยราชภัฏพระนครศรีอยุธยา มีนโยบายที่จะพัฒนาศักยภาพของนักเรียนในด้านต่าง ๆ และมีโครงการที่จะสนับสนุนอย่างเป็นรูปธรรม ดังนี้

๑๑.๒.๑ การสนับสนุนการสร้างเสริมความเข้มแข็งทางวิชาการ จัดให้มีการส่งเสริมความเข้มแข็งยกระดับทางวิชาการโดยเฉพาะในด้านวิชาพื้นฐานที่นักเรียนเข้าใหม่ที่ยังไม่มีพื้นฐานเพียงพอ เช่น โครงการเตรียมความพร้อมก่อนเข้าเรียน โครงการแข่งขันทักษะทางด้านวิชาการ

๑๑.๒.๒ การพัฒนานักเรียนให้มีคุณลักษณะที่พึงประสงค์ และมีทักษะในศตวรรษที่ ๒๑ เป็นการพัฒนาในด้านความมีวินัย มีจริยธรรมในการดำเนินชีวิต มีทักษะการเรียนรู้และนวัตกรรม มีทักษะสารสนเทศ สื่อ เทคโนโลยี ทักษะชีวิตและการทำงาน เพื่อให้นักเรียนสามารถมีอยู่ร่วมกันในสังคม และสามารถมีทักษะในการดำเนินชีวิตได้อย่างมีความสุข

๑๑.๒.๓ การพัฒนานักเรียนด้านวิชาการทั้งภายในและนอกโรงเรียน โดยจัดโครงการศึกษา นอกสถานที่เพื่อเป็นการเพิ่มพูนความรู้และให้นักเรียนได้มีโอกาสประยุกต์แนวคิดทางวิชาการกับสภาพจริง ที่ได้พบเห็นในการศึกษานอกสถานที่ การส่งเสริมการแข่งขันทางด้านวิชาการ นำเสนอโครงการงาน เพื่อให้ นักเรียนได้รับประสบการณ์จากการเรียนรู้ที่หลากหลายและเพิ่มพูนทักษะทางวิชาการ พร้อมทั้งเกิดการ ประยุกต์ใช้ความรู้อันจะสร้างความเข้มแข็งทางวิชาการพร้อมศึกษาต่อในระดับสูงขึ้นไป

๑๑.๒.๔ การพัฒนาศักยภาพนักเรียนตามความต้องการของนักเรียน โดยจัดตั้งชุมนุม และ ชมรม พร้อมทั้งจัดหาสิ่งสนับสนุนการเรียนรู้ให้ตอบสนองและเพียงพอต่อความต้องการของนักเรียนเพื่อ พัฒนาศักยภาพของนักเรียนได้อย่างมีประสิทธิภาพ

๑๑.๓ แผนการรับนักเรียน

ปีการศึกษา	๒๕๖๕	๒๕๖๖	๒๕๖๗	๒๕๖๘	๒๕๖๙
ระดับปฐมวัย	๕๐	๕๐	๕๐	๕๐	๕๐
ระดับประถมศึกษา	๗๐	๗๐	๗๐	๗๐	๗๐
ระดับมัธยมศึกษา	๑๖๐	๑๖๐	๑๖๐	๑๖๐	๑๖๐
รวม	๒๘๐	๒๘๐	๒๘๐	๒๘๐	๒๘๐

หมายเหตุ แผนการรับนักเรียนมีการจำกัดจำนวน เนื่องจากข้อจำกัดทางด้านสถานที่

โรงเรียนสาธิตมหาวิทยาลัยราชภัฏพระนครศรีอยุธยา กำหนดแผนการรับนักเรียน เพื่อให้ สอดคล้องตามมติของสภามหาวิทยาลัยในด้านปริมาณและคุณภาพ โดยมีระบบและกลไกการรับนักเรียน โดย มีการสอบข้อเขียนในรายวิชาพื้นฐานตามระดับชั้น สอบสัมภาษณ์ และยืนยันสิทธิ์ในการรับนักเรียน ของโรงเรียนสาธิตมหาวิทยาลัยราชภัฏพระนครศรีอยุธยาในทุกๆระดับชั้น

๑๑.๔ แผนพัฒนางานประกันคุณภาพระดับชั้นพื้นฐาน

โรงเรียนสาธิตมหาวิทยาลัยราชภัฏพระนครศรีอยุธยา ตระหนักถึงความสำคัญของระบบ การประกันคุณภาพการศึกษาระดับการศึกษาขั้นพื้นฐาน และมาตรฐานการศึกษาของมหาวิทยาลัย เพื่อนำมา เป็นแนวทางในการวางแผน ดำเนินงาน กำกับ ติดตามและประเมินผลในทุก ๆ พันธกิจ เพื่อให้ได้ผลลัพธ์ ตามวัตถุประสงค์ และเป้าหมายที่วางไว้ได้อย่างมีประสิทธิภาพ ทั้งนี้ โรงเรียนสาธิตมหาวิทยาลัยราชภัฏ พระนครศรีอยุธยาได้กำหนดแผนปฏิบัติงานด้านการประกันคุณภาพระดับการศึกษาขั้นพื้นฐานดังนี้ โรงเรียน สาธิตสร้างระบบและกลไกในการประกันคุณภาพการศึกษาระดับการศึกษาขั้นพื้นฐานโดยตั้งคณะกรรมการ อำนวยการการประกันคุณภาพการศึกษาระดับชั้นพื้นฐานโรงเรียนสาธิตมหาวิทยาลัยราชภัฏพระนครศรีอยุธยา เพื่อวิเคราะห์ข้อมูลผลการดำเนินงานด้านการประกันคุณภาพการศึกษาในรอบปีการศึกษาที่แล้วมา เพื่อนำมา วางแผนในการดำเนินงานประกันคุณภาพการศึกษาระดับชั้นพื้นฐานในปีปัจจุบันและต่อไปในอนาคต โดยจะมี การกำหนดค่าเป้าหมายในการดำเนินงาน และผู้รับผิดชอบในการดำเนินงาน เก็บรวบรวมผลการดำเนินงาน ของแต่ละตัวชี้วัดที่ชัดเจน จัดทำรายงานการประเมินตนเอง และรับการตรวจประเมินจากผู้ทรงคุณวุฒิ ภายนอก เพื่อให้การดำเนินงานของโรงเรียนในทุก ๆ ด้านเป็นไปอย่างมีประสิทธิภาพมากที่สุด

๑๑.๕ แผนพัฒนางานบริหาร

๑๑.๕.๑ ปรับปรุงห้องเรียน และห้องปฏิบัติการให้มีสิ่งสนับสนุนการเรียนรู้ให้ครบถ้วน และเพียงพอต่อการจัดการเรียนการสอน การปฏิบัติการ รวมไปถึงการทำกิจกรรมต่าง ๆ

๑๑.๕.๒ จัดหาห้องเพื่อจัดชุมนุม หรือชมรมให้กับนักเรียนที่มีความสนใจในเรื่องเดียวกัน เพื่อให้เกิดการถ่ายทอดองค์ความรู้จากพี่สู่น้อง หรือระหว่างเพื่อนได้อย่างมีประสิทธิภาพ

๑๑.๕.๓ ปรับปรุงศูนย์สารสนเทศเพื่อการเรียนรู้ และการบริหารจัดการ

๑๑.๕.๔ แผนการจัดสภาพแวดล้อมที่ส่งเสริมสุขภาพในบริเวณพื้นที่รอบอาคารเรียน ของอาคารโรงเรียนสาธิตเช่น เพิ่มการปลูกต้นไม้ การจัดพื้นที่นั่งพักผ่อนหรือทำกิจกรรม เนื่องจากในอนาคตจะมีนักเรียนจำนวนมากขึ้น

๑๑.๕.๕ แผนการปรับปรุงสิ่งก่อสร้างอาคารเรียนโรงเรียนสาธิตมหาวิทยาลัยราชภัฏพระนครศรีอยุธยา เพื่อรองรับจำนวนนักเรียนที่เพิ่มมากขึ้นในอนาคต

๑๑.๕.๖ ปรับปรุงห้องพัสดุให้มีสิ่งอำนวยความสะดวกครบถ้วนและเพียงพอ

๑๑.๖ แผนงานนโยบายและแผน

๑๑.๖.๑ นำข้อมูลผลการดำเนินงานในปีที่ผ่านมา ประกอบกับผลการประเมินของผู้ทรงคุณวุฒิ ภายนอกจากการประกันคุณภาพการศึกษาขั้นพื้นฐาน มาวิเคราะห์เพื่อเป็นแนวทางในการจัดทำแผนปฏิบัติราชการประจำปีประจำปีการศึกษาถัดไป เพื่อให้การดำเนินงาน การกำกับติดตามและประเมินผลโรงเรียนสาธิตมหาวิทยาลัยราชภัฏพระนครศรีอยุธยาเป็นไปอย่างมีประสิทธิภาพสูงสุด

๑๑.๖.๒ จัดทำแผนการจัดการความรู้ เพื่อสร้างแนวปฏิบัติที่ดีในการทำงานเพื่อให้บุคลากรภายใน และภายนอกโรงเรียนสามารถนำองค์ความรู้ที่ได้ไปประโยชน์ในการทำงาน

๑๑.๖.๓ จัดทำแผนพัฒนาและส่งเสริมศักยภาพของครู อาจารย์ และบุคลากรสายสนับสนุน ภายในโรงเรียน เพื่อให้บุคลากรทุกคนมีความรู้ความชำนาญในงานของตนเอง และสามารถนำความรู้ที่ได้ไปพัฒนานักเรียน งานวิจัย นวัตกรรม และงานสนับสนุนวิชาการภายในโรงเรียนได้อย่างมีประสิทธิภาพ

๑๑.๖.๔ จัดทำแผนกิจการนักเรียน เพื่อจัดโครงการ/กิจกรรมพัฒนานักเรียนให้ตอบสนองความต้องการของนักเรียน โดยเน้นเพิ่มศักยภาพนอกเหนือจากด้านวิชาการให้กับนักเรียนในทุกระดับชั้น เช่น ทักษะการใช้ชีวิตอยู่ร่วมกันในสังคม

๑๑.๖.๕ พัฒนาระบบการบริหารงบประมาณให้มีประสิทธิภาพเป็นไปตามระเบียบ ข้อบังคับ และกฎหมายของมหาวิทยาลัย

๑๑.๖.๖ จัดทำแผนบริหารความเสี่ยง เพื่อลดข้อจำกัด ปัญหา ความเสียหายที่จะเกิดขึ้นจากทั้งปัจจัยภายใน และปัจจัยภายนอก