



คู่มือปฏิบัติงาน

เรื่อง

การเขียนโครงการคณะมนุษยศาสตร์และสังคมศาสตร์

จัดทำโดย

ว่าที่ ร.ต.คมกฤษ ตรีประดับ

นักวิชาการศึกษา

คณะมนุษยศาสตร์และสังคมศาสตร์

มหาวิทยาลัยราชภัฏพระนครศรีอยุธยา

คำนำ

คณะมนุษยศาสตร์และสังคมศาสตร์มีการจัดทำโครงการในปีงบประมาณหนึ่งๆ เป็นจำนวนมาก โดยโครงการที่ได้จัดทำขึ้น ส่วนใหญ่เป็นโครงการที่สนองพันธกิจของคณะ ทั้งด้านการเรียนการสอน การวิจัย การบริการวิชาการแก่ ชุมชน การทำนุบำรุงศิลปวัฒนธรรม และด้านการบริหารจัดการ การจัดทำโครงการที่ตื้นนั้น ควรพิจารณาถึงความสำคัญและความจำเป็นในการจัดทำโครงการ ตลอดจนการจัดทำโครงการให้บรรลุตามวัตถุประสงค์และตัวชี้วัดที่ตั้งไว้ และควรพิจารณาการจัดทำโครงการที่สามารถผลักดันให้ตัวชี้วัดของคณะบรรลุตามเป้าหมายที่กำหนดไว้ด้วยเช่นกัน คู่มือปฏิบัติงานการเขียนโครงการคณะมนุษยศาสตร์และสังคมศาสตร์เล่มนี้ เป็นเอกสารอธิบายหัวข้อต่าง ๆ ในการเขียนโครงการ โดยคู่มือปฏิบัติงานมีความสำคัญอย่างยิ่งในการปฏิบัติงาน เพื่อช่วยให้หน่วยงานมีคู่มือไว้ใช้ในการปฏิบัติงานและช่วยให้ผู้ปฏิบัติงานใหม่สามารถศึกษางานได้อย่างรวดเร็ว ทำให้งานของหน่วยงานมีระบบและมีประสิทธิภาพมากขึ้น วัตถุประสงค์ของการจัดทำคู่มือปฏิบัติงานเพื่อให้ผู้ปฏิบัติงานทราบขั้นตอน วิธีปฏิบัติงาน ที่เกี่ยวข้องในการเขียนโครงการ และเพื่อเป็นแนวทางในการปฏิบัติงานสำหรับบุคลากรทุกคนในหน่วยงานให้สามารถนำไปปฏิบัติได้

ว่าที่ ร.ต.คมกฤษ ตรีประดับ

นักวิชาการศึกษา

กันยายน ๒๕๖๖

สารบัญ

	หน้า
คำนำ	ก
สารบัญ	ข
ส่วนที่ ๑ บริบทมหาวิทยาลัยและคณะมนุษยศาสตร์และสังคมศาสตร์	๑
ประวัติมหาวิทยาลัย	๑
ประวัติคณะมนุษยศาสตร์และสังคมศาสตร์	๘
ส่วนที่ ๒ การเขียนโครงการ	๑๒
ขั้นตอนที่ ๑ ชื่อโครงการ	๑๔
ขั้นตอนที่ ๒ หน่วยงานที่รับผิดชอบโครงการ	๑๔
ขั้นตอนที่ ๓ ความสอดคล้องของโครงการ	๑๕
ขั้นตอนที่ ๔ หลักการและเหตุผล	๑๖
ขั้นตอนที่ ๕ วัตถุประสงค์	๑๗
ขั้นตอนที่ ๖ กลุ่มเป้าหมาย	๑๗
ขั้นตอนที่ ๗ วิธีการดำเนินงาน	๑๗
ขั้นตอนที่ ๘ ระยะเวลาในการดำเนินงาน	๑๘
ขั้นตอนที่ ๙ ตัวชี้วัดของโครงการ	๑๘
ขั้นตอนที่ ๑๐ งบประมาณโครงการ	๑๙
ขั้นตอนที่ ๑๑ การประเมินผล	๒๑
ขั้นตอนที่ ๑๒ ประโยชน์ที่คาดว่าจะได้รับ	๒๕
ขั้นตอนที่ ๑๓ ผู้รับผิดชอบโครงการ	๒๕

ส่วนที่ ๑
บริบทมหาวิทยาลัยราชภัฏพระนครศรีอยุธยา
และคณะมนุษยศาสตร์และสังคมศาสตร์

ประวัติมหาวิทยาลัยราชภัฏพระนครศรีอยุธยา

มหาวิทยาลัยราชภัฏพระนครศรีอยุธยา กำเนิดจากโรงเรียนฝึกหัดครูเมืองกรุงเก่าซึ่งพระบาทสมเด็จพระจุลจอมเกล้าเจ้าอยู่หัว (รัชการที่ ๕) ทรงมีพระมหากรุณาโปรดเกล้าโปรดกระหม่อมพระราชทานพระราชทรัพย์จำนวน ๓๐,๐๐๐ บาท ให้กระทรวงธรรมการดำเนินการจัดตั้งโรงเรียนฝึกหัดครูขึ้น ณ บริเวณหลังพระราชวังจันทร์เกษม เมื่อวันที่ ๑ กรกฎาคม พ.ศ. ๒๔๔๘ จากนั้นได้พัฒนาเป็น โรงเรียนฝึกหัดครูพระนครศรีอยุธยา และวิทยาลัยครูพระนครศรีอยุธยาตามลำดับ เมื่อวันที่ ๑๔ กุมภาพันธ์ พ.ศ. ๒๕๓๕ พระบาทสมเด็จพระเจ้าอยู่หัวภูมิพลอดุลยเดช ทรงพระกรุณาโปรดเกล้าฯ พระราชทานชื่อวิทยาลัยครูทั้ง ๓๖ แห่งว่า “สถาบันราชภัฏ” นับเป็นพระมหากรุณาธิคุณสูงสุด แต่โดยนิตินัยยังไม่สามารถใช้ชื่อดังกล่าวได้ เพราะต้องมีการปรับพระราชบัญญัติวิทยาลัยครูให้เป็นพระราชบัญญัติสถาบัน ราชภัฏเสียก่อน



ภาพที่ ๑ โรงเรียนฝึกหัดครูพระนครศรีอยุธยา ปีพุทธศักราช ๒๔๔๘

กระทั่งวันที่ ๒๕ มกราคม พ.ศ. ๒๕๓๘ มีประกาศใช้พระราชบัญญัติ สถาบันราชภัฏรวมทั้งได้รับพระราชทาน “ตราพระราชลัญจกร” อันเป็นตราประจำรัชกาล ให้เป็นตราสัญลักษณ์ของสถาบันราชภัฏต่อมาในปี พ.ศ. ๒๕๔๒ ได้มีการปฏิรูประบบการศึกษาให้มีเอกภาพมากยิ่งขึ้น ตามเจตนารมณ์ของพระราชบัญญัติการศึกษาแห่งชาติ



ภาพที่ ๒ มหาวิทยาลัยราชภัฏพระนครศรีอยุธยา ปีพุทธศักราช ๒๕๔๗

ต่อมาในปีพ.ศ. ๒๕๔๒ โดยได้ยุบรวมทบวงมหาวิทยาลัยและกระทรวงศึกษาธิการเข้าด้วยกัน และมีการปรับโครงสร้างการบริหารกิจการภาคอุดมศึกษาของประเทศใหม่ โดยกำหนดให้องค์กรทั้งหลายที่ดูแลกิจการภาคอุดมศึกษาในขณะนั้น ต้องผนวกรวมกันเป็นองค์กรเดียว ซึ่งก็รวมถึงสำนักงานสภาสถาบันราชภัฏด้วย แล้วให้ดำเนินงานภายใต้การกำกับดูแลของสำนักงานคณะกรรมการการอุดมศึกษา กระทรวงศึกษาธิการ พร้อมทั้งออกพระราชบัญญัติมหาวิทยาลัยราชภัฏ ยกฐานะสถาบันราชภัฏทั่วประเทศเป็น มหาวิทยาลัยโดยมีผลตั้งแต่วันที่ ๑๕ มิถุนายน พ.ศ. ๒๕๔๗ ทำให้สถาบันราชภัฏพระนครศรีอยุธยาได้รับการยกฐานะให้เป็น “มหาวิทยาลัยราชภัฏพระนครศรีอยุธยา” นับแต่นั้นเป็นต้นมา

ตราสัญลักษณ์มหาวิทยาลัยราชภัฏพระนครศรีอยุธยา



สีน้ำเงิน : แทนค่าสถาบันพระมหากษัตริย์ผู้ให้กำเนิด และพระราชทานนาม “มหาวิทยาลัยราชภัฏ”

สีเขียว : แทนแหล่งที่ตั้งของมหาวิทยาลัยซึ่งอยู่ในพื้นที่แหล่งธรรมชาติและสิ่งแวดล้อมที่สวยงาม

สีทอง : แทนความเจริญรุ่งเรืองทางภูมิปัญญา

สีส้ม : แทนค่าความรู้เรื่องทางศิลปวัฒนธรรมท้องถิ่น

สีขาว : แทนค่าความคิดอันบริสุทธิ์ของนักปราชญ์แห่งพระบาทสมเด็จพระปรมินทรมหาภูมิพลอดุลยเดช

ปรัชญา พันธกิจ วิสัยทัศน์ มหาวิทยาลัยราชภัฏพระนครศรีอยุธยา

ปรัชญา

คุณธรรม นำความรู้ สู่การพัฒนาท้องถิ่น สานศิลป์มรดกโลก

วิสัยทัศน์

“ผู้นำด้านนวัตกรรมการศึกษาและพัฒนาท้องถิ่นอย่างยั่งยืน ด้วยทุนทางวัฒนธรรมแห่งเมืองมรดกโลก”

พันธกิจ

พันธกิจตามกฎหมาย

มหาวิทยาลัยราชภัฏพระนครศรีอยุธยา มีภาระหน้าที่ในการปฏิบัติงานที่กำหนดในพระราชบัญญัติมหาวิทยาลัยราชภัฏ พ.ศ. ๒๕๔๗ มาตรา ๗ และ ๘ ดังนี้

มาตรา ๗ ให้มหาวิทยาลัยเป็นสถาบันอุดมศึกษาเพื่อการพัฒนาท้องถิ่นที่เสริมสร้างพลัง ปัญญาของแผ่นดิน ฟื้นฟูพลังการเรียนรู้ เชิดชูภูมิปัญญาของท้องถิ่น สร้างสรรค์ศิลปวิทยา เพื่อความเจริญก้าวหน้าอย่างมั่นคงและยั่งยืนของปวงชน มีส่วนร่วมในการจัดการ การบำรุงรักษา การใช้ประโยชน์จากทรัพยากรธรรมชาติและสิ่งแวดล้อมอย่างสมดุลและยั่งยืน โดยมีวัตถุประสงค์ให้การศึกษา ส่งเสริมวิชาการและวิชาชีพชั้นสูง ทำการสอน วิจัย ให้บริการทางวิชาการแก่สังคม ปรับปรุง ถ่ายทอด และพัฒนาเทคโนโลยี ทำนุบำรุงศิลปะและวัฒนธรรม ผลิตครูและส่งเสริมวิทยฐานะครู

มาตรา ๘ ในการดำเนินงานเพื่อให้บรรลุวัตถุประสงค์ตามมาตรา ๗ ให้กำหนดภาระหน้าที่ของมหาวิทยาลัย ดังต่อไปนี้

- แสวงหาความจริงเพื่อสู่ความเป็นเลิศทางวิชาการบนพื้นฐานของภูมิปัญญาท้องถิ่นภูมิปัญญาไทย และภูมิปัญญาสากล
- ผลิตบัณฑิตที่มีความรู้คู่คุณธรรม สำนึกในความเป็นไทย มีความรักและผูกพันต่อท้องถิ่นอีกทั้ง ส่งเสริมการเรียนรู้ตลอดชีวิตในชุมชน เพื่อช่วยให้คนในท้องถิ่นรู้เท่าทันการเปลี่ยนแปลง การผลิตบัณฑิตดังกล่าวจะต้องให้มีจำนวนและคุณภาพสอดคล้องกับแผนการผลิตบัณฑิตของประเทศ
- เสริมสร้างความรู้ความเข้าใจในคุณค่า ความสำนึก และความภูมิใจในวัฒนธรรมของท้องถิ่นและของชาติ
- เรียนรู้และเสริมสร้างความเข้มแข็งของผู้นำชุมชน ผู้นำศาสนา และนักการเมืองท้องถิ่นให้มีจิตสำนึกประชาธิปไตย คุณธรรม จริยธรรม และความสามารถในการบริหารงานพัฒนาชุมชนและท้องถิ่นเพื่อประโยชน์ของส่วนรวม
- เสริมสร้างความรู้ความเข้มแข็งของวิชาชีพครู ผลิตและพัฒนาครูและบุคลากรทางการศึกษาให้มีคุณภาพและมาตรฐานที่เหมาะสมกับการเป็นวิชาชีพชั้นสูง
- ประสานความร่วมมือและช่วยเหลือเกื้อกูลกันระหว่างมหาวิทยาลัย ชุมชน องค์กรปกครองส่วนท้องถิ่นและองค์กรอื่นทั้งในและต่างประเทศ เพื่อการพัฒนาท้องถิ่น

- ศึกษาและแสวงหาแนวทางพัฒนาเทคโนโลยีพื้นฐาน และเทคโนโลยีสมัยใหม่ให้เหมาะสมกับการดำรงชีวิตและการประกอบอาชีพของคนในท้องถิ่น รวมถึงการแสวงหาแนวทางเพื่อส่งเสริมให้เกิดการจัดการ การบำรุงรักษาและการใช้ประโยชน์จากทรัพยากรธรรมชาติและสิ่งแวดล้อมอย่างสมดุลและยั่งยืน
- ศึกษา วิจัย ส่งเสริมและสืบสานโครงการอันเนื่องมาจากแนวพระราชดำริ ในการปฏิบัติการกิจของมหาวิทยาลัย เพื่อการพัฒนาท้องถิ่น

ค่านิยมองค์กร (Core Values)

ARU CORE VALUES

I INNOVATION: สร้างสรรค์สิ่งใหม่ เพื่อการพัฒนาการศึกษา และพัฒนาท้องถิ่นให้เป็นสังคมและยั่งยืนด้วยนวัตกรรม

A ACCESS: เข้าใจปัญหา เข้าใจความต้องการของสังคม

M MODERN: ทันยุคทันสมัย กับช่วงเวลา

A ACCOUNTABILITY: รับผิดชอบ มีความรับผิดชอบ ต่อหน้าที่และสังคม เพื่อการจัดการศึกษา และการบริการวิชาการอย่างมีประสิทธิภาพ

R REALISTIC: ปฏิบัติได้จริง ตรงต่อความต้องการของชุมชน สังคม และท้องถิ่น

U UNIQUE: มีเอกลักษณ์เฉพาะตัว

I-AM-ARU "เราเป็นผู้ผลิตและพัฒนากำลังคนชั้นสูง สู่การเป็นผู้สร้างสรรค์นวัตกรรมทางการศึกษา ที่เข้าใจ เข้าถึงความต้องการของท้องถิ่น อย่างมีความทันสมัย ครอบคลุมทุกมิติ มีความรับผิดชอบต่อตนเอง และสังคม สามารถลงมือปฏิบัติได้จริงในทุกสถานการณ์ของท้องถิ่น ตอบสนองต่อความต้องการของชุมชนท้องถิ่น ด้วยเอกลักษณ์เฉพาะตัวที่พร้อมทั้งภูมิปัญญาโบราณ และงานวิจัยสมัยใหม่ กลางเมืองมรดกโลก"

อัตลักษณ์ (Identity)

ARU IDENTITY

H HUMAN

L LOCAL WISDOM

A ARTS AND CULTURE

W WORLD HERITAGE

"หล่อหลอมการพัฒนากำลังคน ด้วยภูมิปัญญาอันทรงคุณค่า สืบสาน รักษา ตีลปวัฒนธรรมแห่งเมืองมรดกโลก"

คุณลักษณะบัณฑิตที่พึงประสงค์

มีวินัย : เป็นผู้มีความประพฤติดี โดยปฏิบัติตามระเบียบ กฎเกณฑ์ และกฎหมายตลอดทั้งยึดมั่นในจรรยาบรรณวิชาชีพและกรอบคุณธรรม จริยธรรมเพื่อความเป็นพลเมืองที่เข้มแข็ง

ใฝ่รู้ : เป็นผู้มีความตั้งใจใฝ่รู้ นำทักษะการเรียนรู้ในศตวรรษที่ ๒๑ มาบูรณาการศาสตร์ต่างๆ เพื่อสร้างองค์ความรู้ใหม่ และประยุกต์ใช้ความรู้ในการประกอบสัมมาอาชีพ รู้คุณค่าและรักษ์ความเป็นไทย โดยเน้นการเรียนรู้ตลอดชีวิต

เป็นผู้มีจิตอาสา : เป็นผู้มีความเสียสละ เห็นแก่ประโยชน์ส่วนรวมมากกว่าประโยชน์ส่วนตนและสามารถใช้ความรู้ร่วมแก้ไขปัญหาเพื่อพัฒนาสังคมและท้องถิ่น

วัฒนธรรมองค์กร

“ร่วมคิด ร่วมทำ น้อมนำศาสตร์พระราชารักษาเพื่อการพัฒนาองค์กรและท้องถิ่นอย่างยั่งยืน”

- **ร่วมคิด :** การมีส่วนร่วมของบุคลากรในการคิด การกำหนดทิศทาง และการพัฒนาองค์กร
- **ร่วมทำ :** บุคลากรในองค์กรจากทุกภาคส่วนของมหาวิทยาลัยร่วมทำงานเพื่อบรรลุเป้าหมายที่กำหนดร่วมกัน
- **น้อมนำศาสตร์พระราชารักษาเพื่อการพัฒนาองค์กร และท้องถิ่น :** การนำศาสตร์ต่างๆ ตามแนวทางศาสตร์พระราชา มาประยุกต์ใช้ในการปฏิบัติหน้าที่เพื่อพัฒนาองค์กร และท้องถิ่น
- **อย่างยั่งยืน :** มหาวิทยาลัยเป็นองค์กรที่มีสมรรถนะสูง พัฒนาท้องถิ่นให้มีความมั่นคง ยั่งยืน เป็นที่พึ่งของสังคม

ที่มาของวัฒนธรรมองค์กร : ก่อนจะมาเป็นมหาวิทยาลัยราชภัฏในปัจจุบัน นับตั้งแต่การเป็นโรงเรียนฝึกหัดครู วิทยาลัยครู สถาบันราชภัฏ สุ่มมหาวิทยาลัยราชภัฏพระนครศรีอยุธยา ในอดีตบุคลากรในองค์กรมีความร่วมมือ ร่วมใจ มีความรัก ความสามัคคี ในการดำเนินงานตามพันธกิจ และกิจกรรมต่าง ๆ ของมหาวิทยาลัยด้วยดีเรื่อยมา ซึ่งแนวปฏิบัติดังกล่าวถือว่าเป็นวัฒนธรรมที่ดีขององค์กรที่สืบทอดกันมารุ่นสู่รุ่นอย่างยาวนาน และในคราวการประชุมคณะกรรมการบริหารมหาวิทยาลัย ครั้งที่ ๒/๒๕๖๑ เมื่อวันที่ ๒๑ ธันวาคม ๒๕๖๑ เพื่อระดมความคิดเห็นเกี่ยวกับการกำหนดวัฒนธรรมองค์กรร่วมกันของผู้บริหารมหาวิทยาลัย

นโยบายมหาวิทยาลัย (ประกาศ ณ วันที่ ๒๐ มิถุนายน ๒๕๕๖)

- เร่งรัดการผลิตบัณฑิต การจัดการศึกษาให้มีคุณภาพตามเกณฑ์มาตรฐาน ยกระดับสู่ความเป็นเลิศ และสอดคล้องกับความต้องการของตลาดแรงงาน
- ส่งเสริมให้มีการผลิตงานวิจัย การสร้างสรรค์นวัตกรรม องค์ความรู้ สืบสานโครงการอันเนื่องมาจากพระราชดำริ ปรัชญาเศรษฐกิจพอเพียงที่ตอบสนองความต้องการของสังคม และสามารถแข่งขันได้ในระดับกลุ่มประชาคมอาเซียน
- เป็นศูนย์กลางการบริการ และเผยแพร่ข้อมูลด้านศิลปวัฒนธรรม เพื่อส่งเสริมการท่องเที่ยวที่เป็นเอกลักษณ์ของอยุธยาเมืองมรดกโลก อย่างยั่งยืน
- ส่งเสริม การสร้างเครือข่ายของการพัฒนาศักยภาพครู ผู้บริหาร และบุคลากรทางการศึกษาตามเกณฑ์มาตรฐานวิชาชีพ เหมาะสมกับการเป็นวิชาชีพชั้นสูง ที่สามารถจัดการเรียนการสอนได้อย่างมีคุณภาพ
- สนับสนุน ร่วมมือ พัฒนาคูณภาพของมหาวิทยาลัยให้สามารถเป็นแหล่งเรียนรู้ที่มีคุณภาพและการให้บริการทางวิชาการ เพื่อส่งเสริมการเรียนรู้อย่างต่อเนื่องตลอดชีวิต
- สนับสนุน พัฒนากลยุทธ์เทคโนโลยีที่เหมาะสมเพื่อตอบสนองความต้องการของท้องถิ่นและสังคม สนับสนุนภูมิปัญญาท้องถิ่นสู่ภูมิปัญญาสากล
- ส่งเสริม สนับสนุนการใช้ประโยชน์จากทรัพยากรธรรมชาติของท้องถิ่น ชุมชน อย่างคุ้มค่าเพื่อให้เกิดการจัดการบำรุงรักษาสิ่งแวดล้อม พัฒนาสภาพแวดล้อมอย่างยั่งยืน
- สนับสนุนพัฒนาการสร้างความร่วมมือในการพัฒนามหาวิทยาลัยสู่ความเป็นสากล โดยใช้หลักธรรมาภิบาล และนำวิธีการบริหารจัดการแนวใหม่มาใช้ในการพัฒนามหาวิทยาลัย
- เร่งรัดให้มีอาจารย์คุณวุฒิปริญญาเอกและตำแหน่งทางวิชาการ เพื่อพัฒนาศักยภาพด้านการสอน และการวิจัยสู่ระดับสากล
- เร่งรัดการพัฒนาคุณภาพของงานวิจัยที่สามารถตอบสนองความต้องการของท้องถิ่น สามารถแข่งขันได้ในระดับสากล
- ส่งเสริม สนับสนุนการจัดการเรียนการสอนเพื่อเตรียมความพร้อมสู่ประชาคมอาเซียนด้านภาษาอังกฤษและภาษาในกลุ่มประเทศอาเซียน

นโยบายบริหารงานของอธิการบดี

- ผลิตบัณฑิตเพื่อให้ได้มาตรฐาน ทั้งด้านคุณภาพและคุณธรรม สามารถรับใช้และชี้นำสังคมในทิศทางที่ถูกต้อง
- ส่งเสริมการวิจัยเพื่อสร้างความแข็งแกร่งทางวิชาการ บุคเบิกองค์ความรู้ใหม่ บูรณาการการวิจัย การเรียนการสอนและการพัฒนานักศึกษา
- ส่งเสริมการสร้างเครือข่าย และการเป็นศูนย์กลางการบริการวิชาการให้เป็นที่พึ่งของท้องถิ่นและสังคม
- ส่งเสริมการสืบสาน ทำนุบำรุง แลกเปลี่ยนเรียนรู้ และเผยแพร่ศิลปวัฒนธรรม
- สนับสนุนการพัฒนาอาจารย์ บุคลากร และเสริมสร้างความผูกพันในองค์กร
- ส่งเสริมการสร้างเครือข่าย การผลิตและพัฒนาครู และบุคลากรทางการศึกษาตามเกณฑ์มาตรฐานวิชาชีพ
- เร่งรัดการบริหารจัดการองค์กร อย่างมีประสิทธิภาพด้วยหลักธรรมาภิบาลเพื่อพัฒนางานสู่ความเป็นเลิศ
- สนับสนุนการพัฒนาเทคโนโลยีที่เหมาะสมกับท้องถิ่นรวมทั้งพัฒนาระบบบริหารจัดการและปรับปรุงมหาวิทยาลัยให้เป็นแหล่งเรียนรู้อุดมศึกษา เป็นที่พึ่งพาให้ท้องถิ่น
- ส่งเสริมและสนับสนุนการศึกษาและสืบสานแนวพระราชดำริ และหลักปรัชญาเศรษฐกิจพอเพียง เพื่อน้อมนำมาสู่การปฏิบัติ
- ส่งเสริมการพัฒนาความรู้ความเข้าใจ สร้างจิตสำนึกในการใช้ทรัพยากรอย่างคุ้มค่าดูแลรักษาและพัฒนาสภาพแวดล้อมอย่างยั่งยืน
- สนับสนุนการเสริมสร้างมหาวิทยาลัยให้เป็นส่วนหนึ่งในบริบท “อยุธยาเมืองมรดกโลก”
- ส่งเสริมการแสวงหาความร่วมมือกับต่างประเทศ ในการเพิ่มศักยภาพและความเข้มแข็งทางวิชาการพร้อมก้าวสู่สังคมโลกาภิวัตน์

ประวัติคณะมนุษยศาสตร์และสังคมศาสตร์

คณะมนุษยศาสตร์และสังคมศาสตร์ ได้ก่อตั้งมาตั้งแต่ปี พ.ศ. ๒๕๒๘ ในขณะที่เป็นวิทยาลัยครู พระนครศรีอยุธยา โดยเปิดสอนหลักสูตรศิลปศาสตร์ทั้งในระดับปริญญาและอนุปริญญาในหลายสาขา ต่อมาในปี พ.ศ. ๒๕๓๘ พระบาทสมเด็จพระเจ้าอยู่หัวทรงพระกรุณาโปรดเกล้าฯ พระราชทานนาม “สถาบันราชภัฏ” ให้แก่วิทยาลัยครู ทำให้วิทยาลัยครูพระนครศรีอยุธยาขยายฐานะเป็น สถาบันราชภัฏพระนครศรีอยุธยา คณะมนุษยศาสตร์และสังคมศาสตร์ก็ได้พัฒนามากขึ้นอย่างต่อเนื่อง โดยมีการเปิดสอนหลักสูตรสาขาวิชาต่าง ๆ เพิ่มมากขึ้น และหลากหลาย ทั้งในระดับปริญญาตรี และอนุปริญญา ทั้งภาคปกติ และภาค กศ.บป.

พ.ศ. ๒๕๔๕ ได้เริ่มเปิดสอนหลักสูตรระดับปริญญาโท สาขาสังคมศาสตร์ เพื่อการพัฒนา ในภาคเรียนที่ ๑/๒๕๔๕ ซึ่งปัจจุบันได้ปรับปรุงหลักสูตรเป็นยุทธศาสตร์การพัฒนา เพื่อสนองความต้องการของประชาชนในท้องถิ่น รวมทั้งเปิดโครงการจัดการศึกษาระดับ อุดมศึกษาสำหรับชุมชน (กศ.อช.) ที่ศูนย์จังหวัดนครนายกและจังหวัดอ่างทอง พ.ศ. ๒๕๔๗ “สถาบันราชภัฏพระนครศรีอยุธยา” ได้ปรับเปลี่ยนสถานะเป็น “มหาวิทยาลัยราชภัฏพระนครศรีอยุธยา” เป็นมหาวิทยาลัยที่ได้รับการจัดตั้งเป็นมหาวิทยาลัย ตามพระราชบัญญัติมหาวิทยาลัยราชภัฏ พ.ศ. ๒๕๔๗ โดยได้มีผลบังคับใช้มาตั้งแต่วันที่ ๑๕ มิถุนายน ๒๕๔๗ เป็นต้นมา

พ.ศ. ๒๕๔๙ มีการแบ่งส่วนราชการในมหาวิทยาลัยราชภัฏพระนครศรีอยุธยา ตามประกาศกระทรวงศึกษาธิการ เรื่อง การแบ่งส่วนราชการในมหาวิทยาลัยราชภัฏพระนครศรีอยุธยา พ.ศ. ๒๕๔๙ ให้แบ่งส่วนราชการในคณะมนุษยศาสตร์และสังคมศาสตร์ ออกเป็น ๓ หน่วยงาน ดังนี้

๑. สำนักงานคณบดี
๒. ภาควิชามนุษยศาสตร์
๓. ภาควิชาสังคมศาสตร์



ภาพที่ ๓ คณะมนุษยศาสตร์และสังคมศาสตร์ มหาวิทยาลัยราชภัฏพระนครศรีอยุธยา
ปีพุทธศักราช ๒๕๔๘

ปรัชญา

คุณภาพ คุณธรรม นำพาท้องถิ่น

วิสัยทัศน์

คณะชั้นนำแห่งการบูรณาการศาสตร์ด้านมนุษยศาสตร์และสังคมศาสตร์เพื่อการพัฒนาท้องถิ่นอย่างยั่งยืนในระดับกลุ่มราชภัฏภาคกลาง

พันธกิจ

๑. ผลิตบัณฑิตที่มีคุณธรรม คุณภาพทางวิชาการและบุคลิกภาพดี
๒. วิจัยเพื่อพัฒนาและสร้างองค์ความรู้ใหม่ด้านมนุษยศาสตร์และสังคมศาสตร์ที่บูรณาการกับศาสตร์อื่นๆ เพื่อการพัฒนาท้องถิ่น และประเทศ
๓. ส่งเสริมและอนุรักษ์ศิลปวัฒนธรรม ภูมิปัญญาท้องถิ่น และของชาติ
๔. เผยแพร่องค์ความรู้ และให้บริการทางวิชาการที่ตอบสนองความต้องการของท้องถิ่น
๕. พัฒนาระบบการบริหารจัดการขององค์กรที่มีประสิทธิภาพ

อัตลักษณ์

เรียนรู้สร้างสรรค์แบ่งปันเข้าใจ

เอกลักษณ์

เคารพความต่างเสริมสร้างภูมิปัญญาเพื่อพัฒนาท้องถิ่น

ค่านิยม

ค่านิยมหลักคือของคณะมนุษยศาสตร์และสังคมศาสตร์ คือ HUSO ซึ่งเป็นอักษรที่ย่อมาจาก Humaniti and Social Science ค่านิยมหลัก (Core Value) ขององค์กรตามตัวอักษรย่อข้างต้นมี ดังนี้

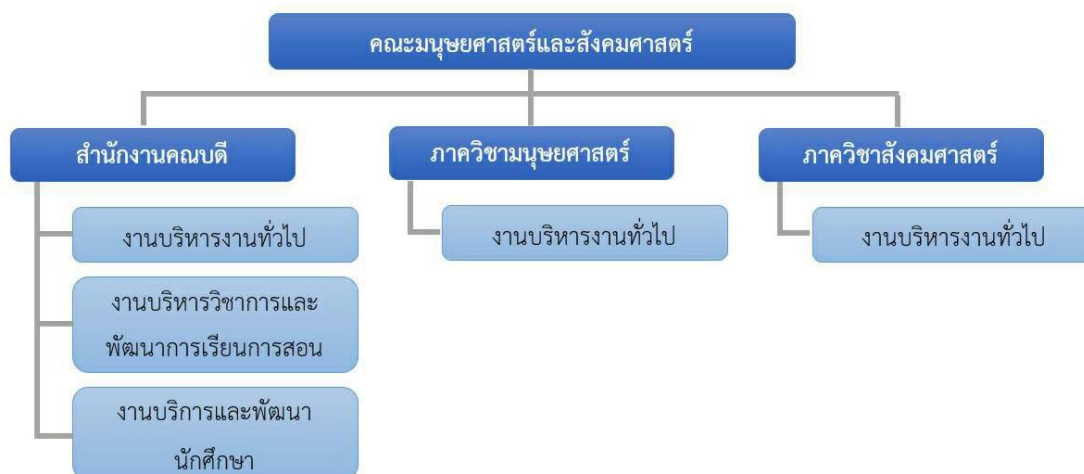
H- Happy Organization	เป็นองค์กรแห่งความสุข
U- Unity in Diversity	เคารพทุกความต่าง
S- Social Sharing	สร้างสังคมแห่งการแบ่งปัน
O – Outstanding Performance	สู่คณะชั้นนำแห่งราชภัฏภาคกลาง

นโยบายการบริหาร

๑. ส่งเสริมและสนับสนุนการจัดทำสื่อการเรียนการสอนในรูปแบบวิดีโอทัศน์ (เพื่อพัฒนาสู่รูปแบบ Massive Open Online Course (MOOC))
๒. ส่งเสริมและสนับสนุนคณาจารย์ในคณะให้ผลิตผลงานทั้งในระดับชาติและนานาชาติ
๓. ส่งเสริมและสนับสนุนการจัดทำโครงการเอกสารประกอบการสอนเพื่อนักศึกษาทุกระดับวิชา
๔. ส่งเสริมและสนับสนุนการจัดทำโครงการบริการวิชาการเพื่อจัดหารายได้ทั้งระยะสั้นและระยะยาว
๕. จัดทำแผนพัฒนาบุคลากรระยะ ๕ ปี
๖. ส่งเสริมและสนับสนุนการจัดทำหลักสูตรครุศาสตร์บัณฑิตในสาขาประยุกต์ศิลป์ และสาขา ศิลปะการแสดง (ร่วมกับคณะครุศาสตร์)
๗. ส่งเสริมและสนับสนุนการจัดทำหลักสูตรระดับบัณฑิตศึกษา (บูรณาการศาสตร์) “หลักสูตรบริหาร รัฐกิจและกฎหมาย” หรือ “หลักสูตรกฎหมายเพื่อการบริหารงานภาครัฐ” (ร่วมกับบัณฑิตวิทยาลัย)

โครงสร้างการบริหารงานคณะมนุษยศาสตร์และสังคมศาสตร์

คณะมนุษยศาสตร์และสังคมศาสตร์ เป็นส่วนราชการในมหาวิทยาลัยราชภัฏพระนครศรีอยุธยา สังกัดสำนักงานคณะกรรมการการอุดมศึกษา กระทรวงศึกษาธิการ มีการแบ่งส่วนราชการภายในตามประกาศ มหาวิทยาลัยราชภัฏพระนครศรีอยุธยา เรื่อง การแบ่งส่วนราชการภายในมหาวิทยาลัยราชภัฏพระนครศรีอยุธยา พ.ศ. ๒๕๕๐ ดังนี้



ภาพที่ ๔ โครงสร้างคณะมนุษยศาสตร์และสังคมศาสตร์
มหาวิทยาลัยราชภัฏพระนครศรีอยุธยา

คณะมนุษยศาสตร์และสังคมศาสตร์
ประกอบด้วยหลักสูตรจำนวน ๖ หลักสูตร ๑๕ สาขาวิชา ต่อไปดังนี้

ภาควิชามนุษยศาสตร์

- | | |
|--|---------------------------------------|
| ๑. หลักสูตรศิลปศาสตรบัณฑิต (ศศ.บ.) | สาขาวิชาภาษาอังกฤษ |
| ๒. หลักสูตรศิลปศาสตรบัณฑิต (ศศ.บ.) | สาขาวิชาภาษาญี่ปุ่น |
| ๓. หลักสูตรศิลปศาสตรบัณฑิต (ศศ.บ.) | สาขาวิชาภาษาไทย |
| ๔. หลักสูตรศิลปศาสตรบัณฑิต (ศศ.บ.) | สาขาวิชาสหวิทยาการอิสลามเพื่อการพัฒนา |
| ๕. หลักสูตรศิลปกรรมศาสตรบัณฑิต (ศป.บ.) | สาขาวิชาดนตรีสร้างสรรค์ |
| ๖. หลักสูตรครุศาสตรบัณฑิต (ค.บ.) | สาขาวิชาดนตรีศึกษา |
| ๗. หลักสูตรครุศาสตรบัณฑิต (ค.บ.) | สาขาวิชาการสอนภาษาจีน |
| ๘. หลักสูตรครุศาสตรบัณฑิต (ค.บ.) | สาขาวิชานาฏศิลป์ศึกษา |
| ๙. หลักสูตรครุศาสตรบัณฑิต (ค.บ.) | สาขาวิชาศิลปศึกษา |
| ๑๐. กลุ่มวิชาปรัชญาและศาสนา | |
| ๑๑. กลุ่มวิชาบรรณารักษศาสตร์ | |

ภาควิชาสังคมศาสตร์

- | | |
|--|---|
| ๑. หลักสูตรศิลปศาสตรบัณฑิต (ศศ.บ.) | สาขาวิชาประวัติศาสตร์ |
| ๒. หลักสูตรศิลปศาสตรบัณฑิต (ศศ.บ.) | สาขาวิชาการพัฒนาชุมชนและสังคม |
| ๓. หลักสูตรรัฐประศาสนศาสตรบัณฑิต (รป.บ.) | สาขาวิชารัฐประศาสนศาสตร์ |
| ๔. หลักสูตรรัฐประศาสนศาสตรบัณฑิต (รป.บ.) | สาขาวิชาการจัดการรัฐกิจและการปกครองท้องถิ่น |
| ๕. หลักสูตรนิเทศศาสตรบัณฑิต | สาขาวิชานิเทศศาสตร์ดิจิทัล |
| ๖. หลักสูตรนิติศาสตรบัณฑิต | สาขาวิชานิติศาสตร์ |
| ๗. กลุ่มวิชาภูมิศาสตร์ | |

ส่วนที่ ๒

ขั้นตอนการปฏิบัติงาน

เรื่อง การเขียนโครงการ

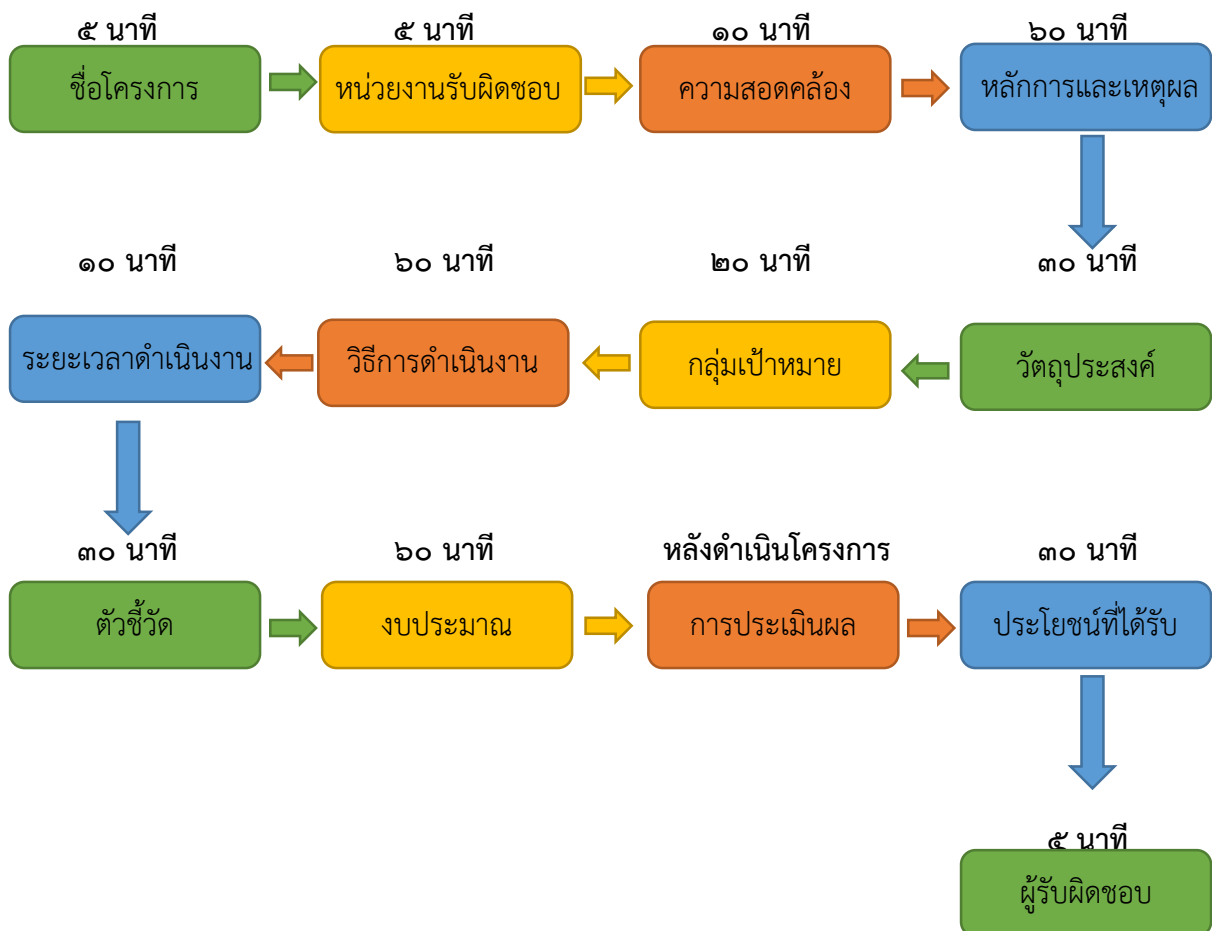
1. การดำเนินงานโครงการ/กิจกรรมของคณะมนุษยศาสตร์และสังคมศาสตร์ ตามแผนปฏิบัติราชการที่มีพันธกิจในการผลิตบัณฑิตที่มีคุณธรรม คุณภาพทางวิชาการและบุคลิกภาพดี วิจัยเพื่อพัฒนาและสร้างองค์ความรู้ใหม่ด้านมนุษยศาสตร์และสังคมศาสตร์ที่บูรณาการกับศาสตร์อื่น ๆ เพื่อการพัฒนาท้องถิ่น และประเทศ ส่งเสริมและอนุรักษ์ศิลปวัฒนธรรม ภูมิปัญญาท้องถิ่น และของชาติ เผยแพร่องค์ความรู้ และให้บริการทางวิชาการที่ตอบสนองความต้องการของท้องถิ่น ศึกษาและสืบสานแนวพระราชดำริ และหลักปรัชญาเศรษฐกิจพอเพียง การดำเนินงานโครงการ/กิจกรรมต่าง ๆ คณะมนุษยศาสตร์และสังคมศาสตร์ จำเป็นจะต้องมีการเขียนโครงการเพื่อการปฏิบัติหน้าที่ของหน่วยงานให้บรรลุถึงเป้าหมายอย่างมีประสิทธิภาพ โดยต้องปฏิบัติตามระเบียบกระทรวงการคลังว่าด้วยค่าใช้จ่ายในการฝึกอบรม การจัดงาน และการประชุมระหว่างประเทศ พ.ศ. ๒๕๔๙ ข้อ ๘

การจัดทำคู่มือปฏิบัติงาน เรื่อง การเขียนโครงการคณะมนุษยศาสตร์และสังคมศาสตร์ เพื่อให้ผู้ปฏิบัติงานมีความรู้ความเข้าใจเกี่ยวกับการเขียนโครงการเป็นอย่างดี เพื่อนำไปใช้เป็นแนวทางในการดำเนินงานและเขียนโครงการได้อย่างถูกต้อง ครบถ้วน สมบูรณ์

ซึ่งในการเขียนโครงการคณะมนุษยศาสตร์และสังคมศาสตร์นั้น ตัวโครงการจะประกอบไปด้วย ๑๓ ขั้นตอน ดังต่อไปนี้

๑. ชื่อโครงการ
๒. หน่วยงานที่รับผิดชอบโครงการ
๓. ความสอดคล้องของโครงการ
๔. หลักการและเหตุผล
๕. วัตถุประสงค์
๖. กลุ่มเป้าหมาย
๗. วิธีการดำเนินงาน
๘. ระยะเวลาในการดำเนินงาน
๙. ตัวชี้วัดของโครงการ
๑๐. งบประมาณโครงการ
๑๑. การประเมินผล
๑๒. ประโยชน์ที่คาดว่าจะได้รับ
๑๓. ผู้รับผิดชอบโครงการ

ผังขั้นตอนการเขียนโครงการ (Flow Chat)



ขั้นตอนที่ ๑ ชื่อโครงการ

การตั้งชื่อโครงการต้องมีความชัดเจน เหมาะสม และเฉพาะเจาะจง เป็นที่เข้าใจได้โดยง่ายสำหรับผู้นำโครงการไปใช้หรือผู้มีส่วนเกี่ยวข้องกับโครงการ ชื่อโครงการจะบอกให้ทราบว่าจะทำอะไรบ้าง โครงการที่จัดทำขึ้นนั้นทำเพื่ออะไร ชื่อโครงการโดยทั่วไปควรจะแสดงลักษณะงานที่ต้องปฏิบัติ ลักษณะเฉพาะของโครงการ และจุดมุ่งหมายของโครงการ เช่น โครงการส่งเสริมการเลี้ยงปลาเพื่อเพิ่มรายได้ให้กับครัวเรือนเป้าหมายที่มีความยากจน โครงการสัมมนาเชิงปฏิบัติการทบทวนแผนปฏิบัติราชการ โครงการขยายพันธุ์พืชเชิงธุรกิจ เป็นต้น นอกจากนี้การเขียนโครงการบางโครงการ นอกจากจะมีชื่อโครงการแล้ว ผู้เขียนโครงการอาจจะระบุชื่อแผนงานไว้ด้วย ทั้งนี้เพื่อให้เกิดความชัดเจนมากยิ่งขึ้น และเป็นการแสดงให้เห็นว่าโครงการที่กำหนดขึ้นอยู่ในแผนงานอะไร สามารถสนับสนุนและสอดคล้องกับแผนงานนั้นได้หรือไม่ มากน้อยเพียงใด การระบุระดับแผนงานทำให้มองเห็นภาพในมุมกว้างมากขึ้น และช่วยป้องกันปัญหาการทำโครงการที่คิดแบบแยกส่วนได้ในระดับหนึ่ง ที่กล่าวมาข้างต้นเป็นเพียงหลักการทั่วไปของการตั้งชื่อโครงการ แต่สถานการณ์จริงบางกรณีการตั้งชื่อโครงการอาจต้องนำกลุ่มเป้าหมายเข้ามาพิจารณาประกอบด้วย เช่น กลุ่มเป้าหมายที่เป็นผู้สูงอายุอาจต้องนำคำที่ دلใจผู้สูงอายุ หรือเมื่อผู้สูงอายุเห็นชื่อโครงการแล้วเกิดความสนใจต้องการเข้าร่วมโครงการ ในบางกรณีอาจต้องพิจารณาแหล่งทุนประกอบด้วย เช่น แหล่งทุนให้งบประมาณในโครงการที่เกี่ยวข้องกับการจัดทำแหล่งการเรียนรู้ ดังนั้นการตั้งชื่อโครงการก็จำเป็นต้องมีคำสำคัญที่เกี่ยวข้องกับการเรียนรู้ อยู่ในชื่อโครงการด้วยจึงจะได้งบประมาณสนับสนุน เช่น โครงการเรียนรู้ร่วมกันสรรค์สร้างชุมชน เป็นต้น

ขั้นตอนที่ ๒ หน่วยงานที่รับผิดชอบโครงการ

การเขียนโครงการจะต้องระบุหน่วยงานที่รับผิดชอบในการจัดทำโครงการนั้นๆ โดยจะต้องระบุหน่วยงานต้นสังกัด ที่จัดทำโครงการ พร้อมทั้งระบุถึงหน่วยงานที่มีอำนาจในการอนุมัติโครงการ เหตุที่ต้องมีการระบุหน่วยงานที่รับผิดชอบโครงการนั้นก็เพื่อสะดวกต่อการติดตามและประเมินผลโครงการ การระบุหน่วยงานควรระบุหน่วยที่เป็นผู้รับผิดชอบดำเนินโครงการโดยตรง และระบุหน่วยงานที่มีอำนาจในการอนุมัติโครงการ เช่น โครงการส่งเสริมการเลี้ยงปลาเพื่อเพิ่มรายได้ให้กับครัวเรือนเป้าหมายที่มีความยากจน หน่วยงานที่รับผิดชอบดำเนินโครงการ คือ สาขาวิชาการพัฒนาชุมชนและสังคม หน่วยงานที่มีอำนาจในการอนุมัติโครงการคือ คณะมนุษยศาสตร์และสังคมศาสตร์ มหาวิทยาลัยราชภัฏพระนครศรีอยุธยา ดังนั้นในการเขียนหน่วยงานที่รับผิดชอบจึงควรเขียนว่า **"หน่วยงานที่รับผิดชอบ สาขาวิชาการพัฒนาชุมชนและสังคม คณะมนุษยศาสตร์และสังคมศาสตร์ มหาวิทยาลัยราชภัฏพระนครศรีอยุธยา"** ในกรณีที่เป็นการความร่วมมือระหว่างหน่วย การเขียนหน่วยงานที่รับผิดชอบก็ต้อง ระบุหน่วยงานที่รับผิดชอบทั้งหมด เช่น โครงการพัฒนาคุณภาพชีวิต และยกระดับเศรษฐกิจฐานราก ซึ่งเป็นความร่วมมือระหว่าง คณะมนุษยศาสตร์และสังคมศาสตร์ ร่วมกับ สถาบันวิจัยและพัฒนา มหาวิทยาลัยราชภัฏพระนครศรีอยุธยา โดยมี สถาบันวิจัยและพัฒนา เป็นหน่วยงานหลักในการดำเนินโครงการ การเขียนหน่วยงานรับผิดชอบก็ควรเขียนหน่วยงานหลักขึ้นก่อนดังนี้ **"หน่วยงานรับผิดชอบ สถาบันวิจัยและพัฒนา ร่วมกับ คณะมนุษยศาสตร์และสังคมศาสตร์ มหาวิทยาลัยราชภัฏพระนครศรีอยุธยา "**

ขั้นตอนที่ ๓ ความสอดคล้องของโครงการ

การเขียนโครงการของคณะมนุษยศาสตร์และสังคมศาสตร์จะต้องระบุความสอดคล้องของโครงการกับแผนและยุทธศาสตร์ในระดับต่าง ๆ ตั้งแต่ระดับมหาวิทยาลัยไปจนถึงระดับประเทศ เพื่อบอกและยืนยันว่าการดำเนินโครงการนั้น ๆ เป็นการดำเนินการตามพันธกิจที่มีความสอดคล้องกับยุทธศาสตร์ และตอบตัวชี้วัดของมหาวิทยาลัยซึ่งเป็นส่วนหนึ่งของแผนในการแก้ไขปัญหา และพัฒนาประเทศ ซึ่งมีผลต่อการพิจารณาอนุมัติงบประมาณในการดำเนินโครงการ โดยระดับของความสอดคล้องของโครงการประกอบด้วย

๑. ยุทธศาสตร์ชาติ ระยะ ๒๐ ปี
๒. แผนแม่บทภายใต้ยุทธศาสตร์ชาติ ระยะ ๒๐ ปี
๓. แผนการปฏิรูปประเทศ
๔. แผนพัฒนาเศรษฐกิจและสังคมแห่งชาติ
๕. ตัวชี้วัดสำนักงบประมาณ
๖. แผนยุทธศาสตร์ระยะ ๕ ปี ของมหาวิทยาลัยราชภัฏพระนครศรีอยุธยา
๗. แผนปฏิบัติการประจำปีงบประมาณ มหาวิทยาลัยราชภัฏพระนครศรีอยุธยา

ซึ่งต้องมีการกำหนดความสอดคล้องของโครงการให้เหมาะสมและตรงกับเป้าหมายและวัตถุประสงค์ของโครงการ ตัวอย่างเช่น

“โครงการพัฒนาคุณภาพชีวิต และยกระดับเศรษฐกิจฐานราก”

ความสอดคล้องของโครงการ

ยุทธศาสตร์ชาติ ระยะ ๒๐ ปี (พ.ศ.๒๕๖๐ – ๒๕๗๙)

ยุทธศาสตร์ที่ : ยุทธศาสตร์ที่ ๔ ด้านการสร้างโอกาสและความเสมอภาคทางสังคม

แผนแม่บทภายใต้ยุทธศาสตร์ชาติ ระยะ ๒๐ ปี (พ.ศ.๒๕๖๐ – ๒๕๗๙)

ประเด็นที่ : ประเด็นที่ ๑๖ ด้านเศรษฐกิจฐานราก

แผนการปฏิรูปประเทศ : ด้านที่ ๕ ด้านเศรษฐกิจ

แผนพัฒนาเศรษฐกิจและสังคมแห่งชาติ ฉบับที่ ๑๓

ยุทธศาสตร์ที่ : หมายเหตุที่ ๙ ไทยมีความยากจนข้ามรุ่นลดลง และมีความคุ้มครองทางสังคมที่เพียงพอเหมาะสม

แผนยุทธศาสตร์ระยะ ๕ ปี (พ.ศ.๒๕๖๖-๒๕๗๐) ของมหาวิทยาลัยราชภัฏพระนครศรีอยุธยา

ยุทธศาสตร์ที่ : ยุทธศาสตร์ที่ ๒ เพิ่มขีดความสามารถในการพัฒนาท้องถิ่นอย่างยั่งยืน

กลยุทธ์ที่ : ๒.๑ ส่งเสริมและสนับสนุนการพัฒนาด้านเศรษฐกิจ ด้านสังคม ด้านสิ่งแวดล้อม ด้าน

การศึกษา ภูมิปัญญาท้องถิ่น และทำนุบำรุงศิลปวัฒนธรรม

เป้าหมายที่ : ๒.๑ ท้องถิ่นมีความมั่นคง ยั่งยืนทางด้านเศรษฐกิจ ด้านสังคม ด้านสิ่งแวดล้อม ด้านการศึกษา ภูมิปัญญาท้องถิ่น และทำนุบำรุงศิลปวัฒนธรรม ตามลักษณะภูมิสังคม และความต้องการเชิงพื้นที่ และตลาด (Demand-Driven) สามารถจัดการตนเองได้

แผนปฏิบัติการประจำปีงบประมาณ พ.ศ. ๒๕๖๗ มหาวิทยาลัยราชภัฏพระนครศรีอยุธยา

ชื่อโครงการหลัก : ๖๗๒๐๒ โครงการพัฒนาคุณภาพชีวิต และยกระดับเศรษฐกิจฐานราก

ผลผลิต/โครงการ : Pem๐๑ ยุทธศาสตร์มหาวิทยาลัยราชภัฏเพื่อการพัฒนาท้องถิ่น

แผนงาน : P๓ แผนงานยุทธศาสตร์เสริมสร้างพลังทางสังคม

ตัวชี้วัดที่ : KR๑ ๒๐๑ ร้อยละความสำเร็จค่าเป้าหมายการพัฒนาท้องถิ่น (ร้อยละ ๑๐๐)

ภาพที่ ๑ ตัวอย่างความสอดคล้องของโครงการ

ขั้นตอนที่ ๔ หลักการและเหตุผล

หลักการและเหตุผล เป็นส่วนสำคัญที่แสดงถึงปัญหาความจำเป็นหรือความต้องการที่ต้องมีการจัดทำโครงการขึ้นเพื่อแก้ปัญหา หรือสนองความต้องการขององค์การ ชุมชน หรือท้องถิ่นนั้นๆ ดังนั้นในการเขียนหลักการและเหตุผลผู้เขียนโครงการจำเป็นต้องเขียนแสดงให้เห็นถึงปัญหาหรือความต้องการ พร้อมทั้งระบุเหตุผลและข้อมูลที่เกี่ยวข้องกับโครงการเพื่อสนับสนุนการจัดทำโครงการอย่างชัดเจน นอกจากนี้อาจต้องเชื่อมโยงให้เห็นว่าโครงการที่เสนอนี้สอดคล้องกับแผนกลยุทธ์ แผนยุทธศาสตร์ หรือนโยบายของชุมชน ท้องถิ่น องค์การ หรือหน่วยงานเจ้าของโครงการและเป็นการวางรากฐานไปสู่สภาพที่พึงประสงค์ในอนาคตขององค์การ หรือหน่วยงานที่เกี่ยวข้องกับโครงการที่ได้จัดทำขึ้นโดยสรุป ผู้เขียนโครงการต้องพยายามหาเหตุผล หลักการ และทฤษฎีต่างๆ สนับสนุนโครงการที่จัดทำขึ้นอย่างสมเหตุสมผล ทั้งนี้โดยมีจุดมุ่งหมายเพื่อให้ผู้บริหารหรือผู้มีอำนาจหน้าที่เห็นชอบและอนุมัติโครงการที่นำเสนอให้ดำเนินการได้ พร้อมทั้งให้การสนับสนุนในด้านงบประมาณ บุคลากร และปัจจัยสนับสนุนอื่นๆ เพื่อให้เห็นแนวทางการเขียนหลักการและเหตุผลได้ชัดเจนยิ่งขึ้น ตัวอย่างเช่น

“โครงการ โรงเรียนผู้สูงอายุและการบริการวิชาการตามศาสตร์”

หลักการและเหตุผล

ปัจจุบันประเทศไทยกำลังเข้าสู่ภาวะที่เรียกว่า สังคมผู้สูงอายุ ซึ่งหมายถึง สังคม ที่มีจำนวนผู้สูงอายุ (60 ปี ขึ้นไป) เกินกว่าร้อยละ 10 ของประชากรทั้งประเทศ ซึ่งผู้สูงอายุเป็นวัยที่พร้อมไปด้วยความรู้ ประสบการณ์ชีวิตมาก เป็นผู้สืบทอดภูมิปัญญาให้สูญหาย มีพลังในการสร้างสรรค์สิ่งต่างๆ ได้ดี เป็นทรัพยากรบุคคลที่มีคุณค่า ลูกหลานและคนรุ่นหลังควรคำนึงถึงคุณค่าและประโยชน์ของผู้สูงอายุ ดังนั้น หน่วยงาน องค์กรทั้งภาครัฐและเอกชน โดยเฉพาะสถาบันครอบครัวจะได้ตระหนักถึงบทบาทและความสำคัญที่จะทำให้ผู้สูงอายุรู้สึกที่ตนเองยังมีคุณค่าและมีความสำคัญต่อครอบครัวเพื่อให้ผู้สูงอายุมีวิถีชีวิตและการดำเนินชีวิตที่เป็นสุข

จากข้อมูลดังกล่าว คณะมนุษยศาสตร์และสังคมศาสตร์ มหาวิทยาลัยราชภัฏพระนครศรีอยุธยา ตระหนักถึงความสำคัญดังกล่าว จึงเห็นควรมีการเตรียมความพร้อมและเตรียมตัวที่ดีแก่ประชาชน จึงเห็นสมควรจัดโครงการโรงเรียนผู้สูงอายุและการบริการวิชาการตามศาสตร์ เพื่อจะทำให้ผู้สูงอายุ มีความเชื่อมั่นในตนเองเพิ่มมากขึ้น สามารถอยู่ร่วมกับครอบครัว และสังคมได้อย่างมีความสุข

ภาพที่ ๒ ตัวอย่างหลักการและเหตุผล

ขั้นตอนที่ ๕ วัตถุประสงค์

โครงการทุกโครงการจำเป็นต้องมีวัตถุประสงค์เป็นเครื่องชี้แนวทางในการดำเนินงานของโครงการ โดยวัตถุประสงค์จะเป็นข้อความที่แสดงถึงความต้องการที่จะกระทำสิ่งต่างๆ ภายในโครงการให้ปรากฏผลเป็นรูปธรรม ซึ่งข้อความที่ใช้เขียนวัตถุประสงค์จะต้องชัดเจนไม่คลุมเครือ สามารถวัดและประเมินผลได้ โครงการแต่ละโครงการสามารถมีวัตถุประสงค์ได้มากกว่า ๑ ข้อ ลักษณะของวัตถุประสงค์ขึ้นอยู่กับระดับและขนาดของโครงการ เช่น ถ้าเป็นโครงการขนาดใหญ่ วัตถุประสงค์ก็จะมีลักษณะที่กว้างเป็นลักษณะวัตถุประสงค์ทั่วไป หากเป็นโครงการขนาดเล็ก สามารถลงปฏิบัติการในพื้นที่เป้าหมายหรือปฏิบัติงานในลักษณะที่แคบเฉพาะเรื่องเฉพาะอย่าง วัตถุประสงค์ก็จะมีลักษณะเฉพาะ หรือโดยทั่วไปจะเรียกว่าวัตถุประสงค์เฉพาะถึงอย่างไรก็ตาม การเขียนวัตถุประสงค์ในโครงการแต่ละระดับ แต่ละขนาดจะต้องมีความสัมพันธ์สอดคล้องกันวัตถุประสงค์ของโครงการย่อย จะต้องสัมพันธ์และสอดคล้องกับวัตถุประสงค์ของโครงการขนาดใหญ่

ขั้นตอนที่ ๖ กลุ่มเป้าหมาย

กำหนดผู้ที่มีส่วนได้ส่วนเสียหรือ กลุ่มบุคคลเป้าหมายที่จะร่วมดำเนินการหรือผู้ที่จะได้รับผลจากการดำเนินงานของโครงการ เป้าหมายเป็นการคาดหวังล่วงหน้าถึงผลที่จะได้รับว่าเป็นปริมาณเท่าใด โดยต้องวัดได้ อย่างเป็นตรรกะและต้องมีความสัมพันธ์ที่สอดคล้องกับวัตถุประสงค์

เชิงปริมาณ (ให้ใครเป็นผู้เข้าร่วมโครงการจำนวนกี่คน)

เชิงคุณภาพ (ให้ผู้ที่เข้าร่วมโครงการสามารถทำอะไรได้หรือมีความรู้เรื่องใด)

ขั้นตอนที่ ๗ วิธีการดำเนินงาน

วิธีดำเนินการเป็นงานหรือกิจกรรมที่กำหนดขึ้น เป็นขั้นตอนตามลำดับก่อนหลังเพื่อใช้ปฏิบัติให้บรรลุตามวัตถุประสงค์ของโครงการ วิธีการดำเนินการจึงนำวัตถุประสงค์มาจำแนกแจกแจงเป็นกิจกรรมย่อยหลายกิจกรรม โดยจะแสดงให้เห็นอย่างชัดเจนตั้งแต่ต้นจนจบกระบวนการว่ามีกิจกรรมใดที่จะต้องทำเพื่อให้บรรลุวัตถุประสงค์ ซึ่งกิจกรรมต่างๆ เหล่านี้จะนำไปอธิบายโดยละเอียดในส่วนของแผนการปฏิบัติงานหรือปฏิทินปฏิบัติงานอีกครั้งหนึ่ง ตัวอย่างตามภาพที่ ๓

โครงการพัฒนาคุณภาพชีวิต และยกระดับเศรษฐกิจฐานราก

วิธีการดำเนินงาน

- ๑. การเตรียมงาน**
 - ๑.๑ สสำรวจสภาพปัญหาและความต้องการของครัวเรือนเป้าหมาย
 - ๑.๒ ประชุมหารือและร่วมกันกำหนดกิจกรรม
 - ๑.๓ ทำเรื่องขออนุมัติซื้อจ้างเพื่อดำเนินกิจกรรม
- ๒. การดำเนินงาน**
 - ๒.๑ จัดสถานที่การอบรมเชิงปฏิบัติการ และวัสดุอุปกรณ์
 - ๒.๒ จัดกิจกรรมอบรมให้ความรู้ตามความต้องการของครัวเรือนเป้าหมาย
- ๓. การประเมินผลและจัดทำรายงาน**

ภาพที่ ๓ ตัวอย่างวิธีการดำเนินงาน

ขั้นตอนที่ ๘ ระยะเวลาในการดำเนินงาน

ระยะเวลาในการดำเนินงานโครงการ เป็นการระบุระยะเวลาตั้งแต่เริ่มต้นโครงการจนกระทั่งถึงเวลาสิ้นสุดโครงการว่าใช้เวลาทั้งหมดเท่าใด โดยแสดงให้เห็นจุดเริ่มต้นและสิ้นสุดของโครงการโดยระบุ วัน เดือน ปี ที่เริ่มทำและสิ้นสุด ถ้าหากเป็นโครงการระยะยาว และมีหลายระยะก็ต้องแสดงช่วงเวลาในแต่ละระยะของโครงการนั้นด้วย เพื่อใช้เป็นรายละเอียดประกอบการพิจารณา อนุมัติโครงการ เช่น

ระยะเวลา กิจกรรม	ปีงบประมาณ พ.ศ. ๒๕๖๖												หมายเหตุ
	ต.ค.	พ.ย.	ธ.ค.	ม.ค.	ก.พ.	มี.ค.	เม.ย.	พ.ค.	มิ.ย.	ก.ค.	ส.ค.	ก.ย.	
๑. สำรวจสภาพ ปัญหาและความ ต้องการ	✓												
๒. ประชุมหารือและ ร่วมกันกำหนด กิจกรรม		✓											
๓. ขออนุมัติ		✓	✓										
๔. จัดเตรียมสถานที่				✓									
๕. ดำเนินกิจกรรม ตามกระบวนการ				✓	✓	✓							
๖. ประเมินผล							✓	✓	✓	✓	✓		
๗. จัดทำรายงาน												✓	

ภาพที่ ๔ ตัวอย่างแผนภูมิแสดงช่วงระยะเวลาในการดำเนินการ

ขั้นตอนที่ ๙ ตัวชี้วัดของโครงการ

เชิงปริมาณ : ตัวชี้วัดเชิงปริมาณ คือ ตัวชี้วัดที่ถูกกำหนดขึ้นเพื่อใช้วัดสิ่งที่นับได้ หรือสิ่งที่มีลักษณะเชิงกายภาพ โดยมีหน่วยการวัด เช่น จำนวน ร้อยละ และระยะเวลา เป็นต้น ตัวชี้วัดเชิงปริมาณจะเหมาะสมสำหรับกรวัดในสิ่งที่จับต้องได้ เป็นรูปธรรม และมีความชัดเจน

เชิงคุณภาพ : ตัวชี้วัดเชิงคุณภาพ คือ ตัวชี้วัดที่ใช้วัดสิ่งที่ไม่เป็นค่าเชิงปริมาณ หรือเป็นหน่วยวัดใดๆ แต่จะเป็นการวัดที่อิงกับค่าเป้าหมายที่มีลักษณะพรรณนา หรือเป็นคำอธิบายถึงเกณฑ์การประเมิน ณ ระดับค่าเป้าหมายต่างๆ ตัวชี้วัดและค่าเป้าหมายนี้ จึงทำหน้าที่เสมือนหนึ่งเป็นเกณฑ์หรือกรอบกำกับกับการใช้วิจรณ์ญาณของผู้ประเมิน

เชิงเวลา : ตัวชี้วัดเชิงเวลา คือ การพิจารณาในเรื่องของระยะเวลาดำเนินการ และ/หรือระยะเวลาส่งมอบงาน เช่น การพิจารณาว่า ระยะเวลาการส่งมอบผลผลิตเป็นไปตามที่กำหนดไว้หรือไม่หรือการพิจารณาความสามารถในการลดเวลา ในการดำเนินงาน

เชิงค่าใช้จ่าย : ตัวชี้วัดเชิงค่าใช้จ่าย คือ การระบุต้นทุนต่อหน่วยในการดำเนินโครงการ ราคาต่อหน่วยภายในวงเงินที่กำหนด

ตัวชี้วัด(Indicators)	หน่วยนับ	ค่าเป้าหมาย(Target)
เชิงปริมาณ		
1. ครีวเป้าหมายที่มีความยากจน	ครีวเรือน	46
เชิงคุณภาพ		
1. ครีวเรือนเป้าหมายพ้นจากระดับความยากจน	ร้อยละ	60
เชิงเวลา		
1. ดำเนินกิจกรรมแล้วเสร็จตามระยะเวลาที่กำหนด	ร้อยละ	90
เชิงค่าใช้จ่าย		
1. งบประมาณที่ใช้ในการดำเนินกิจกรรมต่อครีวเรือนเป้าหมายที่มีความยากจน	บาท/ครีวเรือน	65,000

ภาพที่ ๕ ตัวอย่างการกำหนดตัวชี้วัดของโครงการ

ขั้นตอนที่ ๑๐ งบประมาณโครงการ

การทำงานงบประมาณ เป็นการประมาณค่าใช้จ่ายของโครงการ ที่ผู้เขียนจะต้องระบุเป็นยอดเงินและทรัพยากรอื่น ๆ ที่นำมาใช้ในโครงการ ซึ่งจะต้องจัดสรรให้เหมาะกับโครงการ เป็นที่ยอมรับได้ โดยอาจจำแนกเป็นหมวด ๆ เช่น หมวดค่าตอบแทน หมวดค่าใช้สอยวัสดุ และหมวดค่าครุภัณฑ์ ซึ่งแต่ละหมวดควรมีมาตรฐานในการคิดเป็นต่อหน่วย หรือต่อหัว ครอบคลุมตลอดทั้งเนื้อหาของโครงการเพื่อเป็นเครื่องมืออธิบายแก่ผู้สนับสนุนโครงการ ผู้ดำเนินโครงการร่วมและผู้เกี่ยวข้องกับโครงการได้ โดยจะต้องจัดเตรียมไว้อย่างเพียงพอและจะต้องใช้อย่างประหยัด โดยมีหลักสำคัญ ดังนี้

๑. ความประหยัด (Economy) การเสนองบประมาณโครงการจะต้องเป็นไปโดยมีความประหยัด ใช้ทรัพยากรทุกอย่างให้คุ้มค่าที่สุด และได้คุณภาพของผลงานดีที่สุด

๒. ความมีประสิทธิภาพ (Efficiency) โครงการทุกโครงการจะต้องมีคุณค่าเป็นที่ยอมรับและทุกคนมีความพึงพอใจในผลงานที่เกิดขึ้น โดยใช้ทรัพยากรน้อยที่สุด ประหยัดที่สุด และได้รับผลตอบแทนคุ้มค่า

๓. ความมีประสิทธิภาพ (Effectiveness) โครงการทุกโครงการจะต้องดำเนินงานเป็นไปตามวัตถุประสงค์และเป้าหมายที่กำหนดไว้ นำผลที่เกิดขึ้นเทียบกับวัตถุประสงค์ที่ตั้งไว้หากได้ตามวัตถุประสงค์ที่ตั้งไว้ก็ถือว่ามีประสิทธิภาพ

๔. ความยุติธรรม (Equity) การจัดสรรทรัพยากรทุกชนิด หรือการใช้จ่ายทรัพยากรจะต้องเป็นไปตามเกณฑ์ที่กำหนดไว้ ทั้งนี้เพื่อให้ทุกฝ่ายปฏิบัติงานได้อย่างต่อเนื่องคล่องตัว และมีประสิทธิภาพสูงสุด

รายละเอียดงบประมาณ :

(แตกรายละเอียดตัวคูณให้ชัดเจนในแต่ละรายการ)

หมวดงบรายจ่าย	งบประมาณ (บาท)
งบดำเนินงาน :	
• ค่าตอบแทน	
- ค่าอาหารทำการนอกเวลาราชการ	
- ค่าตอบแทนวิทยากร	
• ค่าใช้สอย	
- ค่าเบี้ยเลี้ยง ที่พัก และพาหนะ	
- ค่าใช้จ่ายในการประชุม	
- ค่าจ้างเหมาบริการ	
• ค่าวัสดุ	
- วัสดุสำนักงาน	
- วัสดุคอมพิวเตอร์	
งบเงินอุดหนุน :	
งบรายจ่ายอื่น :	
รวมทั้งสิ้น	

โครงการ กิจกรรม รายการ	กลุ่มเป้าหมาย		ระยะเวลา		งบประมาณ		จำนวนครั้ง		งบประมาณรวมทั้งสิ้น
	จำนวน	หน่วยนับ	จำนวน	หน่วยนับ	เงิน	บาท	จำนวน	ครั้ง	
โครงการ : พัฒนาคุณภาพชีวิต และยกระดับเศรษฐกิจฐานราก									140,000
กิจกรรมย่อยที่ 1 คมส. ปีนสุข ปลูกหลังวัยเก๋า									140,000
- ค่าตอบแทน									72,000
ค่าตอบแทนวิทยากร	5	คน	6	ชั่วโมง	600	บาท	4	ครั้ง	72,000
- ค่าใช้สอยและวัสดุ									68,000
ค่าอาหารว่างและเครื่องดื่ม	50	คน	2	มื้อ	35	บาท	4	ครั้ง	14,000
ค่าอาหารกลางวัน	50	คน	1	มื้อ	100	บาท	4	ครั้ง	20,000
ค่าพาหนะ (รถตู้)	1	คัน	1	วัน	2,500	บาท	4	ครั้ง	10,000
ค่าวัสดุกิจกรรม					6,000	บาท	4	ครั้ง	24,000

ภาพที่ ๖ ตัวอย่างการจัดทำรายละเอียดงบประมาณ

ขั้นตอนที่ ๑๑ การประเมินผล

เป็นการระบุวิธีประเมินผลและอาจจะระบุผู้รับผิดชอบในการประเมินผล ซึ่งการประเมินผลจะถูกต้องมากน้อยเพียงใดขึ้นกับความชัดเจนของโครงการ ความชำนาญ ความเชี่ยวชาญของผู้ประเมินซึ่งการประเมินผล จะมีทั้งผลบวกและผลลบ โดยการประเมินผลจะสามารถนำไปสู่การปรับปรุงโครงการได้มากน้อยเพียงใดนั้นขึ้นอยู่กับรูปแบบของการประเมิน เทคนิคการประเมิน และช่วงระยะเวลาที่ทำการประเมินผลโครงการ โดยการประเมินผลนั้นต้องประเมินตามวัตถุประสงค์ของโครงการ และมีการตอบสนองที่สัมพันธ์กับเป้าหมายของโครงการ

แบบประเมินความพึงพอใจและแบบประเมินประโยชน์หรือผลกระทบการให้บริการวิชาการแก่สังคม
มหาวิทยาลัยราชภัฏพระนครหรือยูธยา (สำหรับผู้เข้าร่วมโครงการ)
โครงการ..... กิจกรรม.....
วัน/เดือน/ปี..... ณ.....

คำชี้แจง กรุณาทำเครื่องหมาย ✓ ลงในช่องที่ตรงกับความเป็นจริง หรือ ครบตามความคิดเห็นของท่าน

ข้อที่ 1 ข้อมูลเกี่ยวกับผู้ตอบแบบประเมิน

1. เพศ ชาย หญิง

2. สถานภาพ นักเรียน/นักศึกษา ครู/อาจารย์/ เจ้าหน้าที่ อื่นๆ.....

ข้อที่ 2 ความคิดเห็นต่อโครงการฯ ให้ท่านแสดงความคิดเห็นเกี่ยวกับการได้รับความรู้และความสามารถนำความรู้ไปใช้ประโยชน์ได้มากน้อยเพียงใด

ที่	ประเด็นความคิดเห็น	ระดับความคิดเห็น				
		มากที่สุด	มาก	ปานกลาง	น้อย	น้อยที่สุด
1	ท่านได้รับความรู้เกี่ยวกับเนื้อหาการอบรมต่อไปนี้					
	1.1
	1.2
	1.3
2	ท่านสามารถนำความรู้ที่ได้รับจากการอบรมไปใช้ประโยชน์					
	2.1
	2.2
	2.3

ข้อที่ 3 ความพึงพอใจโครงการอบรม ให้ท่านแสดงความคิดเห็นว่า การเข้าอบรมครั้งนี้ท่านพึงพอใจต่อประเด็นการอบรมเพียงใด

ข้อที่ 4 ข้อเสนอแนะและความคิดเห็นเพิ่มเติม

1. ท่านคิดว่า การเข้าอบรมครั้งนี้ควรปรับปรุงหรือพัฒนาเรื่องอะไรบ้าง

1.1.....

1.2.....

ที่	ประเด็นความการอบรม	ระดับความพึงพอใจ				
		มากที่สุด	มาก	ปานกลาง	น้อย	น้อยที่สุด
1	เนื้อหาการอบรม
2	กิจกรรมที่ใช้ในการอบรม
3	วิทยากรที่ใช้ในการอบรม
4	สื่อ/อุปกรณ์ที่ใช้ในการอบรม
5	ระยะเวลาการจัดการอบรม
6	สถานที่ที่ใช้ในการอบรม
7	เจ้าหน้าที่อำนวยความสะดวก

2. ท่านคิดว่าโครงการนี้ ควรทำต่อไป ไม่ควรทำ เพราะ.....

3. ท่านต้องการให้มหาวิทยาลัยราชภัฏพระนครหรือยูธยา จัดอบรมเรื่องใดบ้าง

1.....

2.....

ภาพที่ ๗ ตัวอย่างแบบประเมินความพึงพอใจ

แบบสอบถาม
(หลังเข้าร่วมกิจกรรมของโครงการ)
โครงการพัฒนาคุณภาพชีวิตและยกระดับรายได้ให้กับคนในชุมชนฐานราก
ประจำปีงบประมาณ พ.ศ. 2566
(ภายใต้โครงการยุทธศาสตร์เพื่อการพัฒนาท้องถิ่น)

คำชี้แจง:

1. แบบสอบถามฉบับนี้มุ่งศึกษาคุณภาพชีวิตและการยกระดับรายได้ของคนในชุมชนฐานราก ประจำปีงบประมาณ พ.ศ. 2566 ซึ่งประกอบด้วย 5 ตอน ได้แก่ ตอนที่ 1 ข้อมูลทั่วไป ตอนที่ 2 การเปลี่ยนแปลงที่เกิดขึ้นเกี่ยวกับคุณภาพชีวิตและการยกระดับรายได้ของคนในชุมชนฐานราก ตอนที่ 3 แบบสอบถามความคิดเห็นที่มีต่อโครงการ ตอนที่ 4 แบบสอบถามข้อมูลเชิงคุณภาพ และตอนที่ 5 ข้อเสนอแนะเพิ่มเติม

2. ขอให้ท่านตอบแบบสอบถามตามสภาพความเป็นจริง คำตอบของท่านถือเป็นความลับ จะไม่ส่งผลกระทบต่อท่าน การประมวลผลและนำเสนอข้อมูลจะเป็นไปในภาพรวมเท่านั้น การตอบคำถามของท่านมีความสำคัญและมีคุณค่าเป็นอย่างยิ่งในการนำไปสู่การพัฒนาคุณภาพชีวิตและยกระดับรายได้ให้กับคนในชุมชนฐานรากต่อไปในอนาคต

คณะผู้จัดทำ
มหาวิทยาลัยราชภัฏพระนครศรีอยุธยา

ตอนที่ 1 ข้อมูลทั่วไป

คำชี้แจง: โปรดทำเครื่องหมาย ใน หน้าข้อ หรือเติมคำ/ข้อความในช่องว่างที่ตรงกับข้อมูลส่วนบุคคลของท่าน

1. รหัสผู้ให้ข้อมูล
2. ท่านเข้าร่วมกิจกรรมที่จัดขึ้นโดยสาขาวิชา คณะ.....
3. ท่านเข้าร่วมกิจกรรมที่จัดขึ้นในพื้นที่ตำบล อำเภอ..... จังหวัด.....
4. เพศ ชาย หญิง
5. อายุ

<input type="checkbox"/> น้อยกว่า 30 ปี	<input type="checkbox"/> 30-40 ปี	<input type="checkbox"/> 41-50 ปี
<input type="checkbox"/> 51-60 ปี	<input type="checkbox"/> มากกว่า 60 ปี	
6. ระดับการศึกษาสูงสุด

<input type="checkbox"/> ไม่ได้เรียนหนังสือ	<input type="checkbox"/> ประถมศึกษา	<input type="checkbox"/> มัธยมศึกษา
<input type="checkbox"/> อนุปริญญา	<input type="checkbox"/> ปริญญาตรี	<input type="checkbox"/> สูงกว่าปริญญาตรี
7. การประกอบอาชีพหลัก

<input type="checkbox"/> เกษตรกร	<input type="checkbox"/> ข้าราชการ/รัฐวิสาหกิจ	<input type="checkbox"/> พนักงาน/รับจ้าง
<input type="checkbox"/> ค้าขาย/ธุรกิจส่วนตัว	<input type="checkbox"/> แม่บ้าน/พ่อบ้าน	<input type="checkbox"/> อื่นๆระบุ.....
8. รายได้เฉลี่ยต่อเดือนของครัวเรือน (รวมทุกรายการ) บาท
9. สถานภาพทางเศรษฐกิจของครอบครัว (เมื่อเทียบระหว่างรายได้กับรายจ่าย และเงินออมกับหนี้สิน)

<input type="checkbox"/> รายได้มากกว่ารายจ่าย และมีเงินเหลือเก็บ	<input type="checkbox"/> รายได้มากกว่ารายจ่าย แต่ไม่มีเงินเหลือเก็บ
<input type="checkbox"/> รายได้มากกว่ารายจ่าย แต่มีหนี้สิน	<input type="checkbox"/> รายได้ใกล้เคียงหรือเท่ากับรายจ่าย
<input type="checkbox"/> รายได้น้อยกว่ารายจ่าย แต่ไม่มีหนี้สิน	<input type="checkbox"/> รายได้น้อยกว่ารายจ่าย และมีหนี้สิน

ตอนที่ 2 การเปลี่ยนแปลงที่เกิดขึ้น เกี่ยวกับคุณภาพชีวิตและการยกระดับรายได้ของคนในชุมชนฐานราก

คำชี้แจง: โปรดทำเครื่องหมาย ✓ ในช่องระดับการเปลี่ยนแปลงที่ตรงกับสภาพความเป็นจริงของท่าน

ที่	การเปลี่ยนแปลงที่เกิดขึ้น	ระดับการเปลี่ยนแปลง				
		มากที่สุด	มาก	ปานกลาง	น้อย	น้อยที่สุด
ด้านศักยภาพครัวเรือน						
1	มีองค์ความรู้ในการพัฒนาอาชีพ ยกระดับอาชีพ/ยกระดับสินค้า					
2	มีองค์ความรู้ในการสร้างอาชีพใหม่					
3	มีความรู้ ประสบการณ์ที่สามารถนำไปพัฒนาคุณภาพชีวิต/ยกระดับรายได้					
4	มีทักษะในการทำงานในสังคมแบบมีส่วนร่วม					
5	มีการพัฒนาทักษะด้านการเงิน การบริหารจัดการรายได้					
ด้านเศรษฐกิจ/การเงิน						
6	เกิดการสร้าง/ส่งเสริมอาชีพให้แก่ชุมชน					
7	เกิดการสร้าง/ส่งเสริมรายได้ให้แก่ชุมชน					
8	เกิดกลุ่มอาชีพ/ผลิตภัณฑ์ที่เอื้อประโยชน์กับชุมชน					
9	เกิดการเพิ่มรายได้/ลดรายจ่ายในชุมชน					
10	เกิดการสร้างมูลค่าเพิ่มให้กับสินค้าหรือบริการในชุมชน					
ด้านการมีส่วนร่วมและภาคีเครือข่าย						
11	เกิดความร่วมมือกันในการดำเนินงานของชุมชน					
12	เกิดความร่วมมือระหว่างชุมชนและหน่วยงานของภาครัฐ/ภาคเอกชน/หน่วยงานอื่นๆ					
13	เกิดการพัฒนาระบบส่งเสริมศูนย์การเรียนรู้ระหว่างชุมชนและหน่วยงานของภาครัฐ/ภาคเอกชน/หน่วยงานอื่นๆ					
14	เกิดการขยายโอกาสในการดำเนินงานระหว่างชุมชนกับหน่วยงานภาครัฐ/ภาคเอกชน/หน่วยงานอื่นๆ					
15	มีช่องทางการสื่อสารที่ดีระหว่างชุมชนกับหน่วยงานของภาครัฐ/ภาคเอกชน/หน่วยงานอื่นๆ					
ด้านสุขภาพ (ร่างกาย/จิตใจ)						
16	การดำเนินงานของโครงการส่งผลดีต่อสุขภาพร่างกายของท่าน					
17	การดำเนินงานของโครงการส่งผลดีต่อสุขภาพทางจิตใจของท่าน					
18	เกิดความภาคภูมิใจต่อตนเอง/ชุมชนในการมีส่วนร่วมในการพัฒนาชุมชน					
19	เกิดความรู้สึกปลอดภัยในพื้นที่ชุมชน					
20	เกิดความเชื่อมั่นและภาคภูมิใจในผู้นำชุมชน หน่วยงานสนับสนุนและผู้เกี่ยวข้อง					
ด้านความเป็นอยู่ สังคม และสิ่งแวดล้อม						
21	ชุมชนมีการจัดการทรัพยากรอย่างเป็นระบบ/มีประสิทธิภาพ					
22	สามารถเข้าถึงระบบสาธารณูปโภคที่เพียงพอต่อการใช้งาน/การดำเนินชีวิต					
23	มีส่วนร่วมในการแก้ไขปัญหาของชุมชนด้านความเป็นอยู่ สังคม และสิ่งแวดล้อม					
24	กิจกรรมของโครงการช่วยแก้ไขปัญหาสังคมและสิ่งแวดล้อมได้					
25	องค์ความรู้ที่เกิดจากโครงการมีส่วนช่วยแก้ไขความเป็นอยู่ สังคม และสิ่งแวดล้อมของชุมชน					

ตอนที่ 3 แบบสอบถามความคิดเห็นที่มีต่อโครงการ

คำชี้แจง: โปรดทำเครื่องหมาย ✓ ในช่องระดับการเปลี่ยนแปลงที่ตรงกับสภาพความเป็นจริงของท่าน

ที่	ความคิดเห็นที่มีต่อโครงการ	ระดับการเปลี่ยนแปลง				
		มากที่สุด	มาก	ปานกลาง	น้อย	น้อยที่สุด
รายการประเมิน						
1	กิจกรรม/เนื้อหาความรู้สอดคล้องกับปัญหา/สภาพความต้องการของชุมชน					
2	เนื้อหาความรู้ /กิจกรรมที่จัดขึ้น มีประโยชน์ สามารถนำไปประยุกต์ใช้ได้จริง					
3	รูปแบบกิจกรรมมีความเหมาะสมกับระยะเวลา					
4	ความรู้ความสามารถ และการถ่ายทอดความรู้ของวิทยากรดี					
5	ระยะเวลาของกิจกรรมที่จัดขึ้นมีความเหมาะสม					
6	ความเหมาะสมอาหารและเครื่องดื่ม					
7	ความรู้ที่ได้รับจากการเข้าร่วมโครงการ					
8	ทักษะด้านอาชีพที่ได้รับจากการเข้าร่วมโครงการ					
9	การนำความรู้และทักษะที่ได้รับไปใช้ประโยชน์ในการดำรงชีวิตประจำวันได้จริง					
10	ความพึงพอใจโดยภาพรวม					

ตอนที่ 4 แบบสอบถามข้อมูลเชิงคุณภาพ

คำชี้แจง: โปรดเขียนระบุข้อมูลตามสภาพความเป็นจริงของท่าน

1. องค์กรความรู้ที่ท่านได้รับจากการเข้าร่วมโครงการ

.....

.....

.....

2. ทักษะต่างๆ ที่ท่านได้รับหลังจากเข้าร่วมโครงการ

.....

.....

.....

3. ท่านนำความรู้ที่ได้รับไปใช้ประโยชน์อย่างไรบ้าง

.....

.....

.....

4. ท่านมีคุณภาพชีวิต (หรือสภาพการดำรงชีวิตในสังคมปัจจุบัน) อย่างไรบ้าง หลังจากเข้าร่วมโครงการ

.....

.....

.....

.....

ตอนที่ 5 ข้อเสนอแนะเพิ่มเติม

คำชี้แจง: โปรดเขียนระบุข้อมูลเพื่อให้ข้อเสนอแนะ สำหรับนำไปสู่การพัฒนาโครงการ

.....

.....

.....

.....

.....

.....

ขอขอบพระคุณอย่างสูงที่ให้ความร่วมมือในการตอบแบบสอบถาม

ภาพที่ ๘ ตัวอย่างแบบสอบถาม

หลังเข้าร่วมโครงการพัฒนาคุณภาพชีวิตและยกระดับรายได้
ให้กับคนในชุมชนฐานราก ประจำปีงบประมาณ พ.ศ. ๒๕๖๖
(ภายใต้โครงการยุทธศาสตร์เพื่อการพัฒนาท้องถิ่น)

ขั้นตอนที่ ๑๒ ประโยชน์ที่คาดว่าจะได้รับ

เป็นการบอกถึงว่าเมื่อโครงการที่ทำสิ้นสุดลง จะมีผลกระทบในทางที่ดีที่คาดว่าจะเกิดขึ้นโดยตรงและโดยอ้อม โดยระบุให้ชัดเจนว่าใครจะได้รับผลประโยชน์และผลกระทบนั้นได้รับในลักษณะอย่างไร ทั้งในเชิงปริมาณและเชิงคุณภาพนอกจากส่วนประกอบทั้ง ๑๑ รายการที่ได้กล่าวแล้ว การเขียนโครงการแบบประเพณีนิยมยังอาจมีส่วนประกอบอื่นๆ อีกเช่น

๑. หน่วยงานที่ให้การสนับสนุน หมายถึง หน่วยงานที่ให้ความร่วมมือ หรือให้งบประมาณสนับสนุนในการดำเนินงานเพื่อให้โครงการบรรลุวัตถุประสงค์ที่กำหนดไว้

๒. ผู้เสนอร่างโครงการ หมายถึงผู้เขียนและทำโครงการขึ้นเสนอให้ผู้มีอำนาจในการพิจารณาอนุมัติโครงการ ใช้ในกรณีที่ผู้ทำโครงการไม่ได้เป็นผู้เขียนโครงการเอง

๓. เอกสารอ้างอิง หมายถึง เอกสารที่เป็นแหล่งค้นคว้าอ้างอิงในการทำโครงการในเรื่องนั้น และใช้สำหรับศึกษาค้นคว้าเพิ่มเติมเมื่อผู้ปฏิบัติโครงการเกิดข้อสงสัย

จากรูปแบบการเขียนโครงการที่กล่าวมาทั้งหมด เป็นเพียงรูปแบบที่ใช้กันโดยทั่วไป จึงอาจจะมีลักษณะอย่างอื่นที่แตกต่างกันออกไปในส่วนของรายละเอียด ขึ้นอยู่กับแต่ละหน่วยงานจะเป็นผู้กำหนดไว้เพื่อเป็นแนวทางสำหรับผู้เขียนโครงการ

ขั้นตอนที่ ๑๓ ผู้รับผิดชอบโครงการ

โครงการทุกโครงการจะต้องมีผู้ทำโครงการรับผิดชอบดำเนินงาน ตามโครงการที่เขียนไว้ไม่ว่าตนเองจะเป็นผู้เขียนโครงการนั้น หรือผู้อื่นเป็นผู้เขียนโครงการก็ตาม จะต้องระบุผู้รับผิดชอบโครงการนั้นๆ ให้ชัดเจนว่าเป็นใคร มีตำแหน่งใดในโครงการนั้น ส่วนตำแหน่งอื่นๆ รองลงมาในโครงการอาจจะเขียนรวมๆ ว่าเป็นผู้ร่วมโครงการ หรือจะระบุตำแหน่งหน้าที่ที่รับผิดชอบจริงในโครงการด้วยก็必将มีความชัดเจนยิ่งขึ้น

สรุปแล้วการเขียนโครงการแบบประเพณีนิยมจะต้องมีเนื้อหาสาระที่ละเอียดชัดเจนเฉพาะเจาะจง โดยรูปแบบของโครงการจะสามารถตอบคำถามดังต่อไปนี้ได้

๑. โครงการอะไร หมายถึง ชื่อโครงการ
๒. ทำไมต้องทำโครงการนั้น หมายถึง หลักการและเหตุผล
๓. ทำเพื่ออะไร หมายถึง วัตถุประสงค์
๔. ทำในปริมาณเท่าใด หมายถึง เป้าหมาย
๕. ทำอย่างไร หมายถึง วิธีดำเนินการ
๖. ทำเมื่อใดและนานแค่ไหน หมายถึง ระยะเวลาดำเนินการ
๗. ใช้ทรัพยากรอะไร เท่าใด และได้จากไหน หมายถึง งบประมาณและทรัพยากรอื่นๆ
๘. ใครทำ หมายถึง ผู้รับผิดชอบโครงการ
๙. ต้องทำกับใคร หมายถึง หน่วยงานหรือบุคคลที่ให้การสนับสนุน
๑๐. ทำได้บรรลุวัตถุประสงค์และเป้าหมายหรือไม่ หมายถึง การประเมินผล
๑๑. เกิดอะไรขึ้นเมื่อสิ้นสุดโครงการ หมายถึง ผลที่คาดว่าจะได้รับ
๑๒. มีปัญหาอุปสรรคหรือไม่ หมายถึง ข้อเสนอแนะ

โครงการทุกโครงการ หากผู้เขียนโครงการสามารถตอบคำถามทุกคำถามดังกล่าวได้ทั้งหมด อาจถือได้ว่าเป็นการเขียนโครงการที่มีความสมบูรณ์ในรูปแบบ และหากการตอบคำถามได้อย่างมีเหตุผลและมีหลักการย่อมถือได้ว่าโครงการที่เขียนขึ้นนั้นเป็นโครงการที่ดี นอกจากจะได้รับการพิจารณาอนุมัติโดยง่ายแล้ว ผลของการดำเนินงานมักจะมีประสิทธิภาพด้วย