



แผนปฏิบัติการ

ประจำปีงบประมาณ พ.ศ. 2567

(1 ตุลาคม 2566 – 30 กันยายน 2567)

คณะมนุษยศาสตร์และสังคมศาสตร์

มหาวิทยาลัยราชภัฏพระนครศรีอยุธยา

สำนักงานคณบดี

คณะมนุษยศาสตร์และสังคมศาสตร์

## คำนำ

แผนปฏิบัติราชการประจำปีงบประมาณ พ.ศ. 2567 จัดทำขึ้นตามหลักการและกฎหมายที่เกี่ยวข้องตามรัฐธรรมนูญแห่งราชอาณาจักรไทย พุทธศักราช 2550 หมวด 5 ส่วนที่ 1 มาตรา 75 และ 76 ตามแนวทางการบริหารราชการเพื่อให้เกิดผลสัมฤทธิ์ต่อภารกิจของรัฐในหมวด 3 แห่งพระราชบัญญัติว่าด้วยหลักเกณฑ์และวิธีการบริหารกิจการบ้านเมืองที่ดี พ.ศ. 2546 มาตรา 9, 13, 14 และ 16 ตามพระราชบัญญัติการศึกษาแห่งชาติ พ.ศ. 2542 และที่แก้ไขเพิ่มเติม (ฉบับที่ 2) พ.ศ. 2545 มาตรา 34 และตามระเบียบสำนักนายกรัฐมนตรีว่าด้วย การจัดทำแผนการบริหารราชการแผ่นดิน พ.ศ. 2547 ข้อ 8 และ ข้อ 9

แผนปฏิบัติราชการ ประจำปีงบประมาณ พ.ศ. 2567 จัดทำขึ้นเพื่อเป็นแนวทางการปฏิบัติราชการไปสู่วิสัยทัศน์ ตามพันธกิจของคณะมนุษยศาสตร์และสังคมศาสตร์ และของมหาวิทยาลัยราชภัฏพระนครศรีอยุธยา

หวังเป็นอย่างยิ่งว่าแผนปฏิบัติราชการ ประจำปีงบประมาณ พ.ศ. 2567 คณะมนุษยศาสตร์และสังคมศาสตร์ มหาวิทยาลัยราชภัฏพระนครศรีอยุธยา จะเป็นประโยชน์ต่อการปฏิบัติราชการ การติดตามประเมินผล และเป็นต้นแบบ เป็นแนวทางในการดำเนินงานให้บรรลุเป้าหมาย วิสัยทัศน์ และพันธกิจของหน่วยงานได้อย่างมีประสิทธิภาพ

คณะมนุษยศาสตร์และสังคมศาสตร์

ตุลาคม 2566

## สารบัญ

คำนำ	ข
สารบัญ	ค
ส่วนที่ 1 บทนำ	1
1.1 หลักการและกฎหมายที่เกี่ยวข้อง	1
1.2 วัตถุประสงค์	2
ส่วนที่ 2 การวิเคราะห์สถานการณ์ (SWOT Analysis)	3
2.1 จุดแข็ง	3
2.2 จุดอ่อน	3
2.3 โอกาส	4
2.4 อุปสรรค	4
ส่วนที่ 3 บริบทของคณะมนุษยศาสตร์และสังคมศาสตร์	6
3.1 ปรัชญา	6
3.2 วิสัยทัศน์	6
3.3 พันธกิจ	6
3.4 ค่านิยม	6
3.5 อัตลักษณ์	6
3.6 เอกลักษณ์	6
3.7 นโยบายการบริหารของคณบดี	7
ส่วนที่ 4 แผนปฏิบัติราชการระยะ 5 ปี (พ.ศ. 2566 – 2570) ของมหาวิทยาลัย	8 - 15
ส่วนที่ 5 แผนปฏิบัติราชการ ประจำปีงบประมาณ พ.ศ. 2567	16 - 21
วงเงินงบประมาณตามแผนปฏิบัติราชการ	22
กรอบระยะเวลาติดตามผลการดำเนินงาน	23

# ส่วนที่ 1

## บทนำ

### 1.1 หลักการและกฎหมายที่เกี่ยวข้อง

ตามที่มหาวิทยาลัยราชภัฏพระนครศรีอยุธยา เป็นสถาบันอุดมศึกษา สังกัดสำนักงานคณะกรรมการการอุดมศึกษา กระทรวงศึกษาธิการ ได้นำนโยบายด้านการศึกษาของรัฐบาล นโยบายของกระทรวงศึกษาธิการ และสำนักงานคณะกรรมการการอุดมศึกษา ประกอบกับการประเมินผลตามคำรับรองการปฏิบัติราชการของสำนักงานคณะกรรมการพัฒนาระบบราชการ หมวด ๒ กระบวนการวางแผนเชิงยุทธศาสตร์ กำหนดให้ ส่วนราชการจัดทำแผนกลยุทธ์ในการดำเนินงาน และถ่ายทอดลงสู่การปฏิบัติ โดยการจัดทำแผนกลยุทธ์ แผนปฏิบัติราชการสี่ปี และแผนปฏิบัติราชการประจำปี ตามลำดับ เพื่อแสดงให้เห็นทิศทางและความมุ่งมั่น ในการพัฒนาการศึกษาในระดับอุดมศึกษาของประเทศให้เกิดประโยชน์แก่ประชาชนชาวไทยได้มีโอกาสในการศึกษาเรียนรู้ พัฒนาตนเอง และประเทศชาติ

#### 1.1.1 พระราชกฤษฎีกาว่าด้วยหลักเกณฑ์และวิธีการบริหารกิจการบ้านเมืองที่ดี พ.ศ. 2546

#### หมวด 3 การบริหารราชการเพื่อให้เกิดผลสัมฤทธิ์ต่อภารกิจของรัฐ

**มาตรา 9** การบริหารราชการเพื่อให้เกิดผลสัมฤทธิ์ต่อภารกิจของรัฐ ให้ส่วนราชการปฏิบัติดังต่อไปนี้

(1) ก่อนจะดำเนินการตามภารกิจใด ส่วนราชการต้องจัดทำแผนปฏิบัติราชการไว้เป็นการล่วงหน้า

(2) การกำหนดแผนปฏิบัติราชการของส่วนราชการตาม (1) ต้องมีรายละเอียดของขั้นตอนระยะเวลาและงบประมาณที่จะต้องใช้ในการดำเนินการของแต่ละขั้นตอน เป้าหมายของภารกิจ ผลสัมฤทธิ์ของภารกิจ และตัวชี้วัดความสำเร็จของภารกิจ

(3) ส่วนราชการต้องจัดให้มีการติดตามและประเมินผลการปฏิบัติตามแผนปฏิบัติราชการตามหลักเกณฑ์และวิธีการที่ส่วนราชการกำหนดขึ้น ซึ่งต้องสอดคล้องกับมาตรฐานที่ ก.พ.ร. กำหนด

(4) ในกรณีที่การปฏิบัติภารกิจ หรือการปฏิบัติตามแผนปฏิบัติราชการเกิดผลกระทบนั้น หรือเปลี่ยนแปลงแผนปฏิบัติราชการให้เหมาะสม

**มาตรา 16** ให้ส่วนราชการจัดทำแผนปฏิบัติราชการของส่วนราชการนั้น โดยจัดทำเป็นแผนสี่ปี ซึ่งจะต้องสอดคล้องกับแผนการบริหารราชการแผ่นดิน

ในแต่ละปีงบประมาณ ให้ส่วนราชการจัดทำแผนปฏิบัติราชการประจำปี โดยให้ระบุสาระสำคัญเกี่ยวกับนโยบายการปฏิบัติราชการของส่วนราชการ เป้าหมายและผลสัมฤทธิ์ของงาน รวมทั้งประมาณการรายได้และรายจ่ายและทรัพยากรอื่นที่จะต้องใช้จ่าย เสนอต่อรัฐมนตรีเพื่อให้ความเห็นชอบ

เมื่อรัฐมนตรีให้ความเห็นชอบแผนปฏิบัติราชการของส่วนราชการใดตามวรรคสองแล้วให้สำนักงานงบประมาณดำเนินการจัดสรรงบประมาณเพื่อปฏิบัติงานให้บรรลุผลสำเร็จในแต่ละภารกิจตามแผนปฏิบัติราชการดังกล่าว

ในกรณีที่ส่วนราชการมิได้เสนอแผนปฏิบัติราชการในภารกิจใดหรือภารกิจใดไม่ได้รับความเห็นชอบจากรัฐมนตรี มิให้สำนักงานงบประมาณจัดสรรงบประมาณสำหรับภารกิจนั้น

### 1.1.2 พระราชบัญญัติการศึกษาแห่งชาติ พ.ศ. 2542 และที่แก้ไขเพิ่มเติม (ฉบับที่ 2) พ.ศ. 2545

มาตรา 34 กำหนดให้ “คณะกรรมการการอุดมศึกษา มีหน้าที่พิจารณาเสนอนโยบายแผนพัฒนา และมาตรฐานการอุดมศึกษา ที่สอดคล้องกับความต้องการตามแผนพัฒนาเศรษฐกิจและสังคมแห่งชาติ และแผนการศึกษาแห่งชาติ การสนับสนุนทรัพยากร การติดตาม การตรวจสอบ และประเมินผลการจัดการศึกษา ระดับปริญญาตามกฎหมายว่าด้วยการจัดตั้งสถานศึกษาแต่ละแห่ง และกฎหมายที่เกี่ยวข้อง”

ตามเหตุผลข้างต้นที่ได้กล่าวมา เมื่อระยะเวลาของแผนปฏิบัติราชการ ประจำปี พ.ศ. 2564 จะสิ้นสุดตามกรอบเวลา เพื่อให้เกิดความต่อเนื่องในการบริหารจัดการคณะ จึงต้องจัดทำแผนปฏิบัติราชการ ประจำปี งบประมาณ พ.ศ. 2567 ให้สอดคล้องแผนแผนปฏิบัติราชการ ระยะ 5 ปี (พ.ศ. 2566-2570) มหาวิทยาลัยราชภัฏพระนครศรีอยุธยา

### 1.2 วัตถุประสงค์ในการจัดทำแผนปฏิบัติราชการ ประจำปีงบประมาณ พ.ศ. 2567

1.2.1 เพื่อจัดทำแผนปฏิบัติราชการ ประจำปีงบประมาณ พ.ศ. 2567 โดยถ่ายทอดยุทธศาสตร์ของคณะสู่การปฏิบัติ

1.2.2 เพื่อให้มีแผนปฏิบัติราชการ ประจำปีงบประมาณ พ.ศ. 2567 เป็นกรอบแนวทางในการจัดทำแผนการใช้จ่ายงบประมาณ ประจำปีงบประมาณ พ.ศ. 2567

## ประวัติคณะมนุษยศาสตร์และสังคมศาสตร์

คณะมนุษยศาสตร์และสังคมศาสตร์ ได้ก่อตั้งมาตั้งแต่ปี พ.ศ.2528 ในขณะที่เป็นวิทยาลัยครู พระนครศรีอยุธยา โดยเปิดสอนหลักสูตรศิลปศาสตร์ทั้งในระดับปริญญาและอนุปริญญาในหลายสาขา ต่อมาในปี พ.ศ. 2538 พระบาทสมเด็จพระเจ้าอยู่หัวทรงพระกรุณาโปรดเกล้าฯ พระราชทานนาม “สถาบันราชภัฏ” ให้แก่วิทยาลัยครู ทำให้วิทยาลัยครูพระนครศรีอยุธยายกฐานะเป็น สถาบันราชภัฏพระนครศรีอยุธยา คณะมนุษยศาสตร์และสังคมศาสตร์ก็ได้พัฒนามากขึ้นอย่างต่อเนื่อง โดยมีการเปิดสอนหลักสูตรสาขาวิชาต่าง ๆ เพิ่มมากขึ้น และหลากหลาย ทั้งในระดับปริญญาตรี และอนุปริญญา ทั้งภาคปกติ และภาค กศ.บป.

ใน พ.ศ. 2545 ได้เริ่มเปิดสอนหลักสูตรระดับปริญญาโท สาขาสังคมศาสตร์ เพื่อการพัฒนา ในภาคเรียนที่ 1/2545 ซึ่งปัจจุบันได้ปรับปรุงหลักสูตรเป็นยุทธศาสตร์การพัฒนา เพื่อสนองความต้องการของประชาชนในท้องถิ่น รวมทั้งเปิดโครงการจัดการศึกษาระดับ อุดมศึกษาสำหรับชุมชน (กศ.อช.) ที่ศูนย์จังหวัดนครนายกและจังหวัดอ่างทอง พ.ศ. 2547 “สถาบันราชภัฏพระนครศรีอยุธยา” ได้ปรับเปลี่ยนสถานะเป็น “มหาวิทยาลัยราชภัฏพระนครศรีอยุธยา” เป็นมหาวิทยาลัยที่ได้รับการจัดตั้งเป็นมหาวิทยาลัย ตามพระราช-บัญญัติมหาวิทยาลัยราชภัฏ พ.ศ.2547 โดยได้มีผลบังคับใช้มาตั้งแต่วันที่ 15 มิถุนายน 2547 เป็นต้นมา

พ.ศ. 2549 มีการแบ่งส่วนราชการในมหาวิทยาลัยราชภัฏพระนครศรีอยุธยา ตามประกาศกระทรวงศึกษาธิการ เรื่อง การแบ่งส่วนราชการในมหาวิทยาลัยราชภัฏพระนครศรีอยุธยา พ.ศ. 2549 ให้แบ่งส่วนราชการในคณะมนุษยศาสตร์และสังคมศาสตร์ ออกเป็น 3 หน่วยงาน ดังนี้

1. สำนักงานคณบดี
2. ภาควิชามนุษยศาสตร์
3. ภาควิชาสังคมศาสตร์

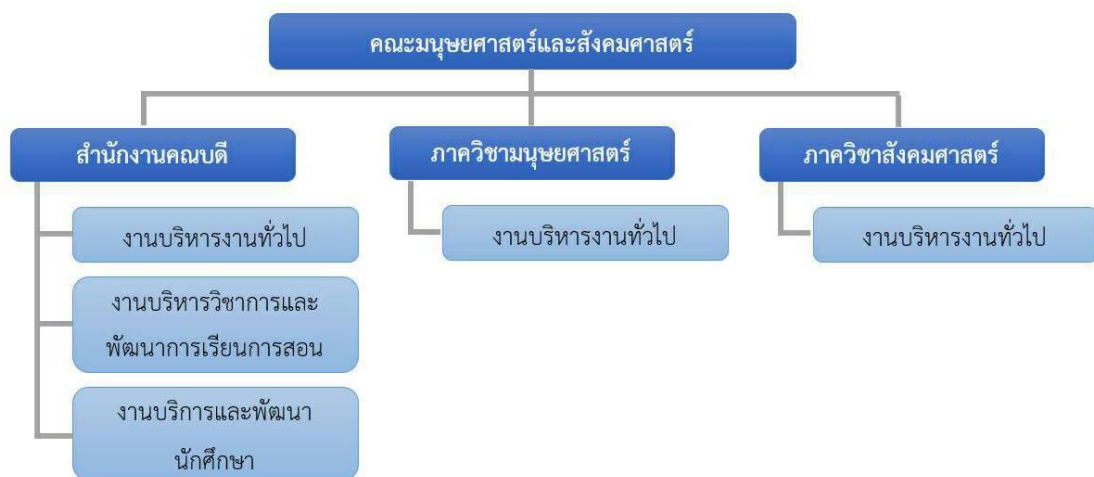


### ภาพที่ 3 คณะมนุษยศาสตร์และสังคมศาสตร์ มหาวิทยาลัยราชภัฏพระนครศรีอยุธยา

ปีพุทธศักราช 2448

#### โครงสร้างการบริหารงานคณะมนุษยศาสตร์และสังคมศาสตร์

คณะมนุษยศาสตร์และสังคมศาสตร์ เป็นส่วนราชการในมหาวิทยาลัยราชภัฏพระนครศรีอยุธยา สังกัดสำนักงานคณะกรรมการการอุดมศึกษา กระทรวงศึกษาธิการ มีการแบ่งส่วนราชการภายในตามประกาศมหาวิทยาลัยราชภัฏพระนครศรีอยุธยา เรื่อง การแบ่งส่วนราชการภายในมหาวิทยาลัยราชภัฏพระนครศรีอยุธยา พ.ศ. 2550 ดังนี้



ภาพที่ 1 โครงสร้างคณะมนุษยศาสตร์และสังคมศาสตร์

มหาวิทยาลัยราชภัฏพระนครศรีอยุธยา

## คณะมนุษยศาสตร์และสังคมศาสตร์

ประกอบด้วยหลักสูตรจำนวน 6 หลักสูตร 15 สาขาวิชา ต่อไปดังนี้

### ภาควิชามนุษยศาสตร์

- |  |                                       |
|--|---------------------------------------|
| 1. หลักสูตรศิลปศาสตรบัณฑิต (ศศ.บ.)     | สาขาวิชาภาษาอังกฤษ                    |
| 2. หลักสูตรศิลปศาสตรบัณฑิต (ศศ.บ.)     | สาขาวิชาภาษาญี่ปุ่น                   |
| 3. หลักสูตรศิลปศาสตรบัณฑิต (ศศ.บ.)     | สาขาวิชาภาษาไทย                       |
| 4. หลักสูตรศิลปศาสตรบัณฑิต (ศศ.บ.)     | สาขาวิชาสหวิทยาการอิสลามเพื่อการพัฒนา |
| 5. หลักสูตรศิลปกรรมศาสตรบัณฑิต (ศป.บ.) | สาขาวิชาดนตรีสร้างสรรค์               |
| 6. หลักสูตรครุศาสตรบัณฑิต (ค.บ.)       | สาขาวิชาดนตรีศึกษา                    |
| 7. หลักสูตรครุศาสตรบัณฑิต (ค.บ.)       | สาขาวิชาการสอนภาษาจีน                 |
| 8. หลักสูตรครุศาสตรบัณฑิต (ค.บ.)       | สาขาวิชานาฏศิลป์ศึกษา                 |
| 9. หลักสูตรครุศาสตรบัณฑิต (ค.บ.)       | สาขาวิชาศิลปศึกษา                     |
| 10. กลุ่มวิชาปรัชญาและศาสนา            |                                       |
| 11. กลุ่มวิชาบรรณารักษศาสตร์           |                                       |

### ภาควิชาสังคมศาสตร์

- |  |   |
|--|---|
| 1. หลักสูตรศิลปศาสตรบัณฑิต (ศศ.บ.)       | สาขาวิชาประวัติศาสตร์                       |
| 2. หลักสูตรศิลปศาสตรบัณฑิต (ศศ.บ.)       | สาขาวิชาการพัฒนาชุมชนและสังคม               |
| 3. หลักสูตรรัฐประศาสนศาสตรบัณฑิต (รป.บ.) | สาขาวิชารัฐประศาสนศาสตร์                    |
| 4. หลักสูตรรัฐประศาสนศาสตรบัณฑิต (รป.บ.) | สาขาวิชาการจัดการรัฐกิจและการปกครองท้องถิ่น |
| 5. หลักสูตรนิเทศศาสตรบัณฑิต              | สาขาวิชานิเทศศาสตร์ดิจิทัล                  |
| 6. หลักสูตรนิติศาสตรบัณฑิต               | สาขาวิชานิติศาสตร์                          |
|  | กลุ่มวิชาภูมิศาสตร์                         |



## ส่วนที่ 2

### การวิเคราะห์สถานการณ์ (SWOT Analysis)

#### 2. การวิเคราะห์สภาพแวดล้อม

##### 2.1 จุดแข็ง (Strength)

- 1) มีหลักสูตรที่หลากหลายตอบสนองความต้องการของผู้เรียน และเป็นที่ยอมรับโดยเฉพาะในพื้นที่ท้องถิ่น
- 2) อาจารย์มีศักยภาพและความเชี่ยวชาญตามศาสตร์ที่หลากหลายทั้งทางด้านมนุษยศาสตร์และสังคมศาสตร์ และมีสมรรถนะในการให้บริการวิชาการแก่ท้องถิ่นได้เป็นอย่างดี
- 3) ภาพลักษณ์ของคณะมนุษยศาสตร์และสังคมศาสตร์ได้รับการยอมรับและเชื่อถือจากท้องถิ่น
- 4) มีเครือข่ายเป็นจำนวนมากในการดำเนินงานระดับพื้นที่ ทั้งจากการทำข้อตกลงความร่วมมือกับหน่วยงานในท้องถิ่น และหน่วยงานที่ให้ความอนุเคราะห์ฝึกงานแก่นักศึกษา
- 5) ค่าเล่าเรียนในแต่ละหลักสูตรของคณะต่ำกว่ามหาวิทยาลัยอื่นๆ ในพื้นที่เดียวกัน สามารถจูงใจให้นักศึกษาเข้ามาเรียนได้
- 6) มีสาขาวิชาที่ผลิตบัณฑิตด้านมนุษยศาสตร์และสังคมศาสตร์ และศิลปศาสตร์ เพียงแห่งเดียวในจังหวัดพระนครศรีอยุธยา (ไม่มีคู่แข่ง) และมีวิชาแกนที่เป็นอัตลักษณ์ของคณะ (วิชาจิตสาธารณะ -> ด้านการมีจิตสาธารณะ)
- 7) มีหลักสูตรเฉพาะศาสตร์ที่มีศักยภาพสามารถส่งเสริมและสนับสนุนงานด้านการทำนุบำรุงศิลปวัฒนธรรมทั้งภายในและภายนอกมหาวิทยาลัยได้เป็นอย่างดี

##### 2.2 จุดอ่อน (Weakness)

- 1) ยังไม่มีระบบหรือกลไกการบริหารจัดการเพื่อเชื่อมโยงและใช้ประโยชน์จากเครือข่ายที่มีอยู่ได้อย่างเต็มที่ทั้งในด้านการวิจัย การทำนุบำรุงศิลปวัฒนธรรม การจัดการเรียนการสอน และการบริการวิชาการ
- 2) ขาดระบบการเสริมพลังให้แก่บุคลากรอย่างเพียงพอและมีประสิทธิภาพทั้งในแง่วิธีการผลักดันจูงใจ ลดภาระงานที่ไม่จำเป็น และสร้างทัศนคติเชิงบวกให้อาจารย์ผลิตผลงานทางวิชาการ และเข้าสู่ตำแหน่งทางวิชาการ
- 3) ข้อจำกัดทางการบริหารจัดการคณะทั้งในแง่ของการตัดสินใจ การปฏิสัมพันธ์ระหว่างคณะและหน่วยงานของมหาวิทยาลัย เทคโนโลยีที่ทันสมัย การกำหนดทิศทางเชิงนโยบาย และการสื่อสาร
- 4) บางหลักสูตรมีนักศึกษาน้อย และหลายหลักสูตรภายในคณะฯ มีความหลากหลายแต่ไม่สามารถบูรณาการกันได้
- 5) มีเครือข่ายในระดับนานาชาติค่อนข้างน้อย

### 2.3 โอกาส (Opportunity)

- 1) ตั้งอยู่ในจังหวัดที่เป็นเมืองมรดกโลกซึ่งเป็นทุนทางวัฒนธรรมระดับประเทศ เป็นพื้นที่พหุวัฒนธรรม “พุทธ คริสต์ อิสลาม ฯลฯ” ไม่ห่างไกลจากเมืองหลวง และเป็นแหล่งท่องเที่ยวและแหล่งเรียนรู้ทางภูมิปัญญาที่หลากหลาย
- 2) ค่านิยมของผู้เรียนในพื้นที่จังหวัดพระนครศรีอยุธยาและพื้นที่ใกล้เคียง เช่น สุพรรณบุรี อ่างทอง เป็นต้น ให้ความสำคัญกับการเรียนในหลักสูตรที่ประหยัดค่าใช้จ่าย และใกล้บ้าน
- 3) มีแหล่งตลาดงานรองรับให้บัณฑิตที่สำเร็จการศึกษาจากคณะจำนวนมาก เนื่องจากที่ตั้งของมหาวิทยาลัยอยู่ในเขตอุตสาหกรรม และใกล้กับกรุงเทพมหานครและปริมณฑล ทั้งยังเป็นผลดีต่อการฝึกประสบการณ์วิชาชีพของนักศึกษาด้วย
- 4) มีการสนับสนุนส่งเสริมของหน่วยงานภาครัฐในพื้นที่ในการจัดกิจกรรมพัฒนาการท่องเที่ยว/เพิ่มมูลค่าด้านเศรษฐกิจ ซึ่งให้ความสำคัญและต้องการความร่วมมือจากคณะฯ
- 5) ในพื้นที่จังหวัดพระนครศรีอยุธยาและพื้นที่ใกล้เคียงมีกลุ่มเป้าหมายที่สามารถให้บริการวิชาการตามเทรน ผู้สูงอายุ (Ageing Society) ได้เป็นอย่างดี
- 6) เป็นคณะที่เปิดมาอย่างยาวนานมีศิษย์เก่าในพื้นที่และหน่วยงานภายนอกให้ความสนใจและพร้อมให้การสนับสนุนคณะ

### 2.4 อุปสรรค (Threat)

- 1) นโยบายของมหาวิทยาลัยไม่ต่อเนื่อง เปลี่ยนแปลงบ่อย และไม่เอื้อต่อการทำงานของคณะ และระเบียบราชการเป็นอุปสรรคต่อการปฏิบัติงาน ขาดความคล่องตัวและล่าช้าในการทำเอกสารซื้อจ้าง/เบิกจ่าย
- 2) การคมนาคมที่ไม่ดี รถโดยสารสาธารณะที่เข้าถึงมหาวิทยาลัยมีน้อย ผู้เรียนจึงเลือกไปศึกษาในกรุงเทพมหานคร
- 3) โครงสร้างพื้นฐานที่จำเป็นต่อการเรียนการสอน เช่น ห้องเรียน ห้องปฏิบัติการคอมพิวเตอร์ สัญญาณอินเทอร์เน็ต อาคารห้องเรียน สถานที่จัดกิจกรรมของนักศึกษา เป็นต้น ยังไม่เพียงพอต่อการจัดการเรียนการสอนได้อย่างมีประสิทธิภาพ ส่วนหนึ่งเป็นผลจากข้อจำกัดด้านกฎหมายควบคุมพื้นที่ของเมืองมรดกโลกในเรื่องสิ่งปลูกสร้าง
- 4) นโยบายมหาวิทยาลัยด้านบุคลากรสายสนับสนุน ไม่ได้เสริมพลังการทำงานของคณะมากนักทั้งในแง่จำนวนบุคลากร การพัฒนาศักยภาพ และการสร้างแรงจูงใจ เป็นต้น
- 5) งบประมาณในการบริหารจัดการที่จัดสรรมาให้คณะและหลักสูตรมีจำกัด
- 6) ประกาศ/ระเบียบ/ข้อบังคับเกี่ยวกับการประเมินผลการปฏิบัติงานของบุคลากรสายสายวิชาการและสายสนับสนุนของมหาวิทยาลัย ยังไม่สามารถจูงใจให้สร้างศักยภาพได้อย่างเต็มที่ตามความต้องการของแต่ละบุคคลได้
- 7) ภาพลักษณ์และการยอมรับของสังคมต่อมหาวิทยาลัยเป็นอุปสรรคต่อการได้รับการจ้างงานที่ตรงตามสาขาวิชาที่เรียนในตลาดแรงงาน

- 8) การเปลี่ยนแปลงความต้องการของตลาดแรงงานเกิดขึ้นรวดเร็วจนหลักสูตรปรับตัวไม่ทัน และมีสถาบันอุดมศึกษามากกว่า 1 แห่ง (ส่วนแบ่งการตลาดถูกแบ่งมากขึ้น) เช่น วิทยาลัยการฯ มทร. เป็นต้น
- 9) มีทรัพยากรจำกัดทั้งในเรื่องงบประมาณและสิ่งสนับสนุนการเรียนรู้ เช่น อุปกรณ์ และพื้นที่ในการจัดกิจกรรมของคณะฯ

## ส่วนที่ 3 บริบทองค์กร

### 3.1 ปรัชญา

คุณภาพ คุณธรรม นำพาท้องถิ่น

### 3.2 วิสัยทัศน์

“คณะชั้นนำแห่งการบูรณาการศาสตร์ด้านมนุษยศาสตร์และสังคมศาสตร์เพื่อการพัฒนาเชิงพื้นที่อย่างยั่งยืนในระดับกลุ่มราชภัฏภาคกลาง”

### 3.3 พันธกิจ

1. ผลิตบัณฑิตโดยบูรณาการความร่วมมือ เน้นการฝึกปฏิบัติโดยให้บัณฑิตมีทักษะตอบสนองการทำงานในอนาคต
2. วิจัยเพื่อพัฒนาด้านมนุษยศาสตร์และสังคมศาสตร์ที่บูรณาการกับศาสตร์อื่นๆ เพื่อการพัฒนาท้องถิ่น และประเทศ
3. เผยแพร่องค์ความรู้ ให้บริการทางวิชาการและทำนุบำรุงศิลปวัฒนธรรมโดยเน้นความร่วมมือตามบริบทความเชี่ยวชาญ เพื่อยกระดับความสามารถของชุมชนให้เกิดความยั่งยืน
4. พัฒนาระบบการบริหารจัดการที่มุ่งเน้นความเป็นเลิศ

### 3.4 ค่านิยม

ค่านิยมหลักคือของคณะมนุษยศาสตร์และสังคมศาสตร์ คือ HUSO ซึ่งเป็นอักษรที่ย่อมาจาก Humanities and Social Science ค่านิยมหลัก (Core Value) ขององค์กรตามตัวอักษรย่อข้างต้นมี ดังนี้

H- Happy Learning	การเรียนรู้ที่มีความสุข
U- Unity in Diversity	เคารพทุกความต่าง
S- Social Sharing	สร้างสังคมแห่งการแบ่งปัน
O – Outstanding Performance	สู่คณะชั้นนำแห่งราชภัฏภาคกลาง

### 3.5 อัตลักษณ์

เรียนรู้ สร้างสรรค์ แบ่งปัน เข้าใจ

### 3.6 เอกลักษณ์

เคารพความต่าง เสริมสร้างภูมิปัญญา เพื่อพัฒนาท้องถิ่น

### 3.7 นโยบายการบริหารของคณบดี

1. ส่งเสริมและสนับสนุนการจัดทำสื่อการเรียนการสอนในรูปแบบวิดีโอทัศน์ (เพื่อพัฒนาสู่รูปแบบ Massive Open Online Course (MOOC))
2. ส่งเสริมและสนับสนุนคณาจารย์ในคณะให้ผลิตผลงานทั้งในระดับชาติและนานาชาติ
3. ส่งเสริมและสนับสนุนการจัดทำโครงการเอกสารประกอบการสอนเพื่อนักศึกษาทุกรายวิชา
4. ส่งเสริมและสนับสนุนการจัดทำโครงการบริการวิชาการเพื่อจัดหารายได้ทั้งระยะสั้นและระยะยาว
5. จัดทำแผนพัฒนาบุคลากรระยะ 5 ปี
6. ส่งเสริมและสนับสนุนการจัดทำหลักสูตรครุศาสตร์บัณฑิตในสาขาประยุกต์ศิลป์ และสาขา ศิลปะการแสดง (ร่วมกับคณะครุศาสตร์)
7. ส่งเสริมและสนับสนุนการจัดทำหลักสูตรระดับบัณฑิตศึกษา (บูรณาการศาสตร์) “หลักสูตร บริหารรัฐกิจและกฎหมาย” หรือ “หลักสูตรกฎหมายเพื่อการบริหารงานภาครัฐ” (ร่วมกับบัณฑิตวิทยาลัย)

## ส่วนที่ 4 แผนปฏิบัติการระยะ 5 ปี (พ.ศ. 2566 – 2570) ของมหาวิทยาลัยราชภัฏพระนครศรีอยุธยา

ยุทธศาสตร์ที่ 1 ยกระดับคุณภาพการผลิตและพัฒนากำลังคนขั้นสูง สู่การเป็นผู้นำด้านนวัตกรรมทางการศึกษา

### เป้าหมาย (Objective : O)

1.1 บัณฑิตของมหาวิทยาลัยได้รับการพัฒนาทั้งทักษะ ภูมิปัญญา มีคุณลักษณะบัณฑิตที่พึงประสงค์ มีทักษะทางวิชาการและวิชาชีพ สอดคล้องกับทักษะในศตวรรษที่ 21 และพร้อมรับการเปลี่ยนแปลงในอนาคต มีความเชี่ยวชาญในงานวิจัยและนวัตกรรมเพื่อท้องถิ่น และเป็นหลักในการขับเคลื่อน พัฒนา ก่อให้เกิดการเปลี่ยนแปลงในระดับท้องถิ่น

1.2 จัดหลักสูตร และการเรียนรู้ตลอดชีวิตที่มีความยืดหยุ่น หลากหลาย โดยความร่วมมือกับภาครัฐภาคเอกชน สำหรับคนทุกช่วงวัย อย่างมีคุณภาพ มีความเป็นนานาชาติ ตามมาตรฐานสากล เพื่อผู้เรียนจะเป็นกำลังสำคัญในการขับเคลื่อนเขตระเบียงเศรษฐกิจพิเศษภาคกลาง – ตะวันตก (Central – Western Economic Corridor: CWEC)

1.3 มหาวิทยาลัยสามารถผลิตและพัฒนาทรัพยากรมนุษย์ในท้องถิ่น ให้มีจิตสำนึก มีความรู้ ความสามารถ เพื่อเป็นหลัก ในการขับเคลื่อน พัฒนา และการยกระดับ เพื่อรองรับต่อการเปลี่ยนแปลงในอนาคตได้อย่างมีสมดุล และมีสมรรถนะสูง ส่งผลต่อ การเปลี่ยนแปลงในระดับท้องถิ่น

1.4 บัณฑิตครูและครุมีสมรรถนะมีความสมดุลทั้งคุณภาพและคุณธรรม มีความรู้และทักษะเพื่อเป็นต้นแบบครูเพื่อศิษย์ตลอดจนเป็น ผู้พัฒนานวัตกรรมการศึกษาที่ตอบโจทย์การศึกษาของโลกอนาคต

1.5 งานวิจัยและนวัตกรรมทางการศึกษาของโรงเรียนสาธิตมหาวิทยาลัยราชภัฏพระนครศรีอยุธยาเป็นต้นแบบการจัดการเรียน การสอนของโรงเรียนเขตพื้นที่การบริการ

### ค่าเป้าหมาย (Key Results : KR)

ตัวชี้วัด	ค่าเป้าหมาย พ.ศ.				
	2566	2567	2568	2569	2570
KRs 101 ผลการประกันคุณภาพการศึกษาระดับสากล Education Criteria for Performance Excellence (EdPEX)	>=200	>=200	>=200	>=276	>=350
KRs 102 ร้อยละความสำเร็จของการยกระดับคุณภาพการศึกษาสู่มาตรฐานสากล	75	85	90	95	100
KRs 103 นวัตกรรมทางการศึกษาของโรงเรียนสาธิตที่นำไปใช้ประโยชน์เพื่อการจัดการศึกษาขั้นพื้นฐานโรงเรียนในท้องถิ่นได้อย่างยั่งยืน	3	6	12	24	48

## กลยุทธ์

- 1.1 พัฒนาระบบการประกันคุณภาพการศึกษาระดับสากล (Education Criteria for Performance Excellence : EdPEX)
- 1.2 พัฒนาสมรรถนะและทักษะการเรียนรู้ตลอดชีวิตในศตวรรษที่ 21 สำหรับนักศึกษา
- 1.3 การพัฒนาหลักสูตรและการจัดการศึกษาให้สอดคล้องต่อความต้องการของชุมชน ท้องถิ่น และมีทักษะชีวิตรอบด้าน เหมาะสมทุกช่วงวัย ทุกช่วงวัย

## แผนงาน/โครงการ สำคัญ

- 1.1 โครงการประกันคุณภาพการศึกษาให้เป็นไปตามเกณฑ์มาตรฐานการประกันคุณภาพการศึกษาเพื่อการดำเนินการที่เป็นเลิศ (Education Criteria for Performance Excellence : EdPEX)
- 1.2 โครงการพัฒนาสมรรถนะภาษาอังกฤษในศตวรรษที่ 21 สำหรับนักศึกษา
- 1.3 โครงการพัฒนา และยกระดับมาตรฐานบัณฑิตครูสู่ความเป็นเลิศ
- 1.4 โครงการยกระดับและพัฒนาทรัพยากรมนุษย์เพื่อขับเคลื่อนการพัฒนาชุมชนสังคม
- 1.5 โครงการพัฒนาหลักสูตรและการจัดการศึกษา ให้สอดคล้องต่อความต้องการของชุมชน ท้องถิ่น มีทักษะชีวิตรอบด้าน เหมาะสมทุกช่วงวัย
- 1.6 โครงการพัฒนานักศึกษาให้มีคุณลักษณะบัณฑิตที่พึงประสงค์ มีทักษะทางวิชาการและวิชาชีพสอดคล้องกับทักษะในศตวรรษที่ 21 และพร้อมรับการเปลี่ยนแปลงในอนาคต
- 1.7 โครงการพัฒนา Soft Skill ด้วยกระบวนการวิศวกรสังคม
- 1.8 โครงการพัฒนางานวิจัยและนวัตกรรมต้นแบบทางการศึกษาของโรงเรียนสาธิตมหาวิทยาลัยราชภัฏพระนครศรีอยุธยา
- 1.9 โครงการพัฒนาการจัดการศึกษาโรงเรียนสาธิตมหาวิทยาลัยราชภัฏพระนครศรีอยุธยาสู่การเป็นโรงเรียนต้นแบบแห่งการจัดการศึกษาเพื่อพัฒนาโรงเรียนในท้องถิ่น

## ยุทธศาสตร์ที่ 2 เพิ่มขีดความสามารถในการนำการพัฒนาท้องถิ่นอย่างยั่งยืน

### เป้าหมาย (Objective : O)

- 2.1 ท้องถิ่นมีความมั่นคง ยั่งยืนทางด้านเศรษฐกิจ ด้านสังคม ด้านสิ่งแวดล้อม ด้านการศึกษา ภูมิปัญญาท้องถิ่น และทำนุบำรุงศิลปวัฒนธรรม ตามลักษณะภูมิสังคม และความต้องการเชิงพื้นที่และตลาด (Demand-Driven) สามารถจัดการตนเองได้
- 2.2 ระบบฐานข้อมูลตำบลในจังหวัดเป็นศูนย์กลางข้อมูลในการขับเคลื่อนการพัฒนาสังคม ชุมชนท้องถิ่นได้อย่างมีประสิทธิภาพ
- 2.3 บูรณาการการทำงานร่วมกับภาคีเครือข่าย โดยการดำเนินการภายใต้ Platform การทำงานร่วมกันกับองค์กรและหน่วยงานในพื้นที่ (Co-Creation)
- 2.4 มหาวิทยาลัยเป็นศูนย์กลางการเรียนรู้ในการสร้างมูลค่าทุนชุมชนและยกระดับเศรษฐกิจฐานราก ตลอดจนการสร้างนวัตกรรมชุมชน เพื่อสร้างความสามารถในการบริหารจัดการตนเองของชุมชนท้องถิ่นอย่างมีประสิทธิภาพ

### ค่าเป้าหมาย (Key Results : KRs)

ตัวชี้วัด	ค่าเป้าหมาย พ.ศ.				
	2566	2567	2568	2569	2570
KRs 201 ร้อยละความสำเร็จค่าเป้าหมายการพัฒนาท้องถิ่นอย่างยั่งยืน	100	100	100	100	100

### กลยุทธ์

- 2.1 ส่งเสริมและสนับสนุนการพัฒนาด้านเศรษฐกิจ ด้านสังคม ด้านสิ่งแวดล้อม ด้านการศึกษา ภูมิปัญญาท้องถิ่น และทำนุบำรุงศิลปวัฒนธรรม
- 2.2 พัฒนาผู้ประกอบการในพื้นที่สร้างความมั่นคงทางด้านอาหาร ด้านเศรษฐกิจ ด้านสังคม ด้านสิ่งแวดล้อม ด้านการศึกษา ภูมิปัญญาท้องถิ่น และทำนุบำรุงศิลปวัฒนธรรม
- 2.3 พัฒนาระบบและกลไกการขับเคลื่อนการพัฒนาท้องถิ่นด้วยระบบฐานข้อมูลของพื้นที่บริการ

### แผนงาน/โครงการ สำคัญ

- 2.1 โครงการยกระดับมาตรฐานผลิตภัณฑ์ชุมชน University as a Marketplace
- 2.2 โครงการพัฒนาคุณภาพชีวิต และยกระดับเศรษฐกิจฐานราก
- 2.3 โครงการยกระดับคุณภาพการศึกษาโรงเรียนขนาดเล็ก



- 2.4 โครงการพัฒนาระบบข้อมูลตำบลในจังหวัด
- 2.5 โครงการศูนย์การเรียนรู้เพื่อเป้าหมายการพัฒนาที่ยั่งยืนสำหรับการบริหารจัดการทรัพยากรชุมชน
- 2.6 โครงการพัฒนาชุมชนท้องถิ่นตามลักษณะภูมิสังคม และความต้องการเชิงพื้นที่และตลาด (Demand-Driven)

ยุทธศาสตร์ที่ 3 ส่งเสริมสนับสนุนการพัฒนางานวิจัยและนวัตกรรม ด้วยทุนทางวัฒนธรรมเมืองมรดกโลก

เป้าหมาย (Objective : O)

- 3.1 งานวิจัยและนวัตกรรมเพื่อการพัฒนาท้องถิ่นตบโจทย์การพัฒนาชุมชน สังคมท้องถิ่น และมีความเป็นมาตรฐานระดับสากล
- 3.2 องค์ความรู้ด้านงานวิจัยและนวัตกรรมสามารถขับเคลื่อนการพัฒนาชุมชนสังคมท้องถิ่นได้ครอบคลุมทุกมิติ
- 3.3 ศิลปวัฒนธรรมและภูมิปัญญาท้องถิ่น ได้รับการสืบสาน อนุรักษ์ ประยุกต์และพัฒนา เพื่อเพิ่มคุณค่าให้เข้ากับยุคสมัย

ค่าเป้าหมาย (Key Results : KRs)

ตัวชี้วัด	ค่าเป้าหมาย พ.ศ.				
	2566	2567	2568	2569	2570
KRs 301 องค์ความรู้ใหม่ ผลงานวิจัย งานนวัตกรรมของมหาวิทยาลัยที่นำไปใช้ประโยชน์เพื่อการพัฒนาชุมชนท้องถิ่นได้อย่างยั่งยืน	3	6	9	11	13
KRs 302 การเติบโตของสัดส่วนร้อยละของจำนวนงานวิจัย แก้ปัญหาเชิงพื้นที่ต่องานวิจัยพื้นฐาน (หน่วย : ร้อยละ)	10	10	10	10	10
KRs 303 จำนวนนวัตกรรมชุมชนที่ต่อยอดองค์ความรู้ด้านวิจัยของมหาวิทยาลัย	5	10	15	20	25
KRs 304 ร้อยละความสำเร็จในการนำทุนทางวัฒนธรรมมาต่อยอดสร้างสรรค์เพื่อการพัฒนาท้องถิ่น	80	85	90	95	100
KRs 305 จำนวนงานวิจัย หรืองานเชิงสร้างสรรค์ด้านศิลปวัฒนธรรมที่เพิ่มมูลค่าชุมชน (Creative Economy)	3	5	7	9	11

### กลยุทธ์

- 3.1 ส่งเสริมและพัฒนางานวิจัยนวัตกรรมในความหลากหลายทางชีวภาพและความหลากหลายทางวัฒนธรรม เพื่อการพัฒนาในพื้นที่ภูมิภาคเต็มรูปแบบ
- 3.2 ส่งเสริมการขับเคลื่อนการพัฒนาชุมชนสังคมท้องถิ่นครอบคลุมทุกมิติด้วยองค์ความรู้ด้านงานวิจัยและนวัตกรรม
- 3.3 สืบสาน อนุรักษ์ ประยุกต์และพัฒนาศิลปวัฒนธรรมและภูมิปัญญาท้องถิ่น เพื่อเพิ่มคุณค่าให้เข้ากับยุคสมัย

### แผนงาน/โครงการ สำคัญ

- 3.1 โครงการส่งเสริมองค์ความรู้ด้านงานวิจัยและนวัตกรรมสู่อยุธยาพัฒนา
- 3.2 โครงการสืบสาน อนุรักษ์ ประยุกต์และพัฒนา ศิลปวัฒนธรรมและภูมิปัญญาท้องถิ่น เพื่อเพิ่มคุณค่าให้เข้ากับยุคสมัย

## ยุทธศาสตร์ที่ 4 ยกระดับคุณภาพการบริหารจัดการสู่การเป็นองค์กรสมรรถนะสูง

### เป้าหมาย (Objective : O)

- 4.1 มหาวิทยาลัยเป็นผู้นำด้านการพัฒนาชุมชน สังคม ท้องถิ่นอย่างยั่งยืนด้วยผลการจัดอันดับ University Impact Ranking ที่สูงขึ้น
- 4.2 เป็นมหาวิทยาลัยที่มีความทันสมัย มีการบริหารจัดการเชิงดิจิทัลและคำนึงถึงผลกระทบต่อด้านสิ่งแวดล้อมเพื่อชุมชน และสังคมที่ยั่งยืน รองรับการเปลี่ยนแปลงในอนาคต (Digital University and University of Green Recovery)
- 4.3 เป็นองค์กรที่มีการบริหารจัดการอย่างโปร่งใสตามหลักธรรมาภิบาล
- 4.4 เป็นมหาวิทยาลัยที่มีศักยภาพรองรับวิถีใหม่แห่งการจัดการศึกษาเพื่อพัฒนาคน งานวิจัยและนวัตกรรมในการพัฒนาท้องถิ่นขั้นสูง
- 4.5 เสริมสร้างความร่วมมือระหว่างภาคีและยกระดับความเป็นนานาชาติทั้งด้านอาจารย์ บุคลากร และสภาพแวดล้อมเพื่อการ พัฒนาการจัดการศึกษาของชุมชน สังคม และท้องถิ่น
- 4.6 การบริหารการเงินเพื่อส่งผลกระทบต่อฐานะทางการเงินที่เพียงพอ มั่นคง และยั่งยืน

### ค่าเป้าหมาย (Key Results : KRs)

ตัวชี้วัด	ค่าเป้าหมาย พ.ศ.				
	2566	2567	2568	2569	2570
KRs 401 ผลคะแนนการจัดอันดับมหาวิทยาลัยระดับโลกโดยเดอะไทมส์ ไฮเออร์เอ็ดูเคชัน (SCD Rankings)	ได้รับการจัดอันดับดีขึ้น	ได้รับการจัดอันดับดีขึ้น	ได้รับการจัดอันดับดีขึ้น	ได้รับการจัดอันดับดีขึ้น	ได้รับการจัดอันดับดีขึ้น
KRs 402 ผลคะแนนการจัดอันดับมหาวิทยาลัยสีเขียวโลก (UI GreenMetric)	6,750	7,100	7,200	7,300	7,400
KRs 403 ผลคะแนนการประเมินคุณธรรมและความโปร่งใส ในการดำเนินงานของหน่วยงานภาครัฐ (Integrity and Transparency Assessment: ITA)	95	96	97	98	99
KRs 404 ระดับความพร้อมทางดิจิทัล (Digital Maturity Model: DMM)	-	Silo	Standardized	Optimized	Modular
KRs 405 ร้อยละเงินรายได้ที่มหาวิทยาลัยสามารถจัดเก็บได้เพิ่มขึ้นต่อปี	10	10	10	10	10

## กลยุทธ์

4.1 พัฒนาระบบบริหารจัดการโดยเฉพาะฐานข้อมูลงบประมาณ และบุคลากรให้ทันสมัย รวดเร็ว มีประสิทธิภาพ โปร่งใส และมีธรรมาภิบาล

4.2 พัฒนามหาวิทยาลัยให้เป็น Green University ตามเกณฑ์มาตรฐาน UI GreenMetric

4.3 พลิกฟื้นและพัฒนาองค์กร สังคม ชุมชนท้องถิ่น ด้วยหลักการความเป็นมิตรต่อสิ่งแวดล้อม เพื่อยกระดับคุณภาพชีวิตความเป็นอยู่ และสร้างภูมิคุ้มกัน

ร่วมกันกับคนภายในสังคม ชุมชน ท้องถิ่น 18 | Page 5 Years Strategic Plans

4.4 พัฒนาโครงสร้างพื้นฐานและระบบรองรับการจัดการเรียนรู้ให้มีความทันสมัย เป็นมหาวิทยาลัยดิจิทัล รองรับการเปลี่ยนแปลงใน อนาคต (Digital University) 4.4 พัฒนาบุคลากรให้มีสมรรถนะสูงและจริยธรรมเพื่อรองรับการทำงานที่เกิดประโยชน์สูงสุดต่อองค์กรและมีส่วนร่วมต่อการพัฒนา ที่ยั่งยืน

4.5 แก้ไขข้อบ่งคับ ระเบียบ และประกาศของมหาวิทยาลัยเพื่อให้การบริหารจัดการของมหาวิทยาลัยสามารถขับเคลื่อนได้อย่าง มีคุณภาพและมี ศักยภาพ สามารถดำเนินการด้านงบประมาณและการเงินให้ถูกต้องตามหลักของกฎหมายและวิถีปฏิบัติของสำนักงานงบประมาณ

## แผนงาน/โครงการ สำคัญ

4.1 โครงการพัฒนาระบบบริหารจัดการมหาวิทยาลัยสู่ความเป็นเลิศ

4.2 โครงการพัฒนาสิ่งแวดล้อมและความสะอาด สภาพแวดล้อมและการจัดการเรียนการสอนที่ทันสมัย เป็นมิตรกับสิ่งแวดล้อม

4.3 โครงการพัฒนาระบบเทคโนโลยีสารสนเทศ สนับสนุนการจัดการเรียนการสอนและการบริหารจัดการมหาวิทยาลัยให้เป็น มหาวิทยาลัยดิจิทัล (Digital University)

4.4 โครงการพัฒนามหาวิทยาลัยสู่การเป็นมหาวิทยาลัยสีเขียว Green University

4.5 โครงการยกระดับคุณภาพการบริหารจัดการด้านคุณธรรมและความโปร่งใสของหน่วยงานภาครัฐ

4.6 โครงการพัฒนาบุคลากรให้มีสมรรถนะสูงและจริยธรรมเพื่อรองรับการทำงานที่เกิดประโยชน์สูงสุดต่อองค์กรและการมีส่วนร่วม ต่อการพัฒนาที่ยั่งยืน

## ส่วนที่ 5 แผนปฏิบัติการประจำปีงบประมาณ พ.ศ. 2567 คณะมนุษยศาสตร์และสังคมศาสตร์

ยุทธศาสตร์ที่ 1 ยกระดับคุณภาพการผลิตและพัฒนากำลังคนขั้นสูง สู่การเป็นผู้นำด้านนวัตกรรมทางการศึกษา

### เป้าหมาย (Objective : O)

1.1 บัณฑิตของคณะมนุษยศาสตร์และสังคมศาสตร์ได้รับการพัฒนาทั้งทักษะ ภูมิปัญญา มีคุณลักษณะบัณฑิตที่พึงประสงค์ มีทักษะทางวิชาการและวิชาชีพสอดคล้องกับทักษะในศตวรรษที่ ๒๑ และพร้อมรับการเปลี่ยนแปลงในอนาคต มีความเชี่ยวชาญในงานวิจัยและนวัตกรรมเพื่อท้องถิ่นและเป็นหลักในการขับเคลื่อนพัฒนา ก่อให้เกิดการเปลี่ยนแปลงในระดับท้องถิ่น

1.2 เกิดระบบการพัฒนาระบบการเรียนรู้ตลอดชีวิตโดยความร่วมมือกับภาครัฐภาคเอกชน สำหรับคนทุกช่วงวัย อย่างมีคุณภาพ มีความเป็นนานาชาติ ตามมาตรฐานสากล

1.3 คณะมนุษยศาสตร์และสังคมศาสตร์สามารถผลิตและพัฒนาทรัพยากรมนุษย์ในท้องถิ่น ให้มีจิตสำนึก มีความรู้ ความสามารถ เพื่อเป็นหลักในการขับเคลื่อน พัฒนา และการยกระดับ เพื่อบริการต่อการเปลี่ยนแปลงในอนาคตได้อย่างมีสมดุล และมีสมรรถนะสูง ส่งผลต่อการเปลี่ยนแปลงในระดับท้องถิ่น

1.4 บัณฑิตครูและครุมีสมรรถนะมีความสมดุลทั้งคุณภาพและคุณธรรม มีความรู้และทักษะเพื่อเป็นต้นแบบครูเพื่อศิษย์ตลอดจนเป็นผู้พัฒนานวัตกรรมการศึกษาที่ตอบโจทย์การศึกษาของโลกอนาคต

### ค่าเป้าหมาย (Key Results : KR)

ตัวชี้วัด (OKR)	ค่าเป้าหมาย (พ.ศ. 2567)
KRs 101 คณะเน้นผลการประเมินคุณภาพการศึกษาระดับสากล Education Criteria for Performance Excellence (EdPEX)	มากกว่าหรือเท่ากับ 200

## กลยุทธ์

- 1.1 พัฒนาระบบการประกันคุณภาพการศึกษาระดับสากล (Education Criteria for Performance Excellence : EdPEX)
- 1.2 พัฒนาสมรรถนะและทักษะการเรียนรู้ตลอดชีวิตในศตวรรษที่ 21 สำหรับนักศึกษา
- 1.3 การพัฒนาหลักสูตรและการจัดการศึกษาให้สอดคล้องต่อความต้องการของชุมชน ท้องถิ่น และมีทักษะชีวิตรอบด้าน เหมาะสมทุกช่วงวัย ทุกช่วงวัย

ผลผลิต : P201 ผู้สำเร็จการศึกษาด้านสังคมศาสตร์

## แผนงาน/โครงการ สำคัญ

แผนงาน/โครงการ สำคัญ	งบประมาณ	หน่วยงานรับผิดชอบ	แหล่งงบประมาณ
1. พัฒนานักศึกษาและการเรียนการสอน คณะมนุษยศาสตร์และสังคมศาสตร์	1,708,500.00		งบบำรุงการศึกษา
1.1 พัฒนานักศึกษาและการเรียนการสอนหลักสูตรภาษาอังกฤษ	160,200.00	หลักสูตรภาษาอังกฤษ	
1.2 พัฒนานักศึกษาและการเรียนการสอน หลักสูตรรัฐประศาสนศาสตร์	253,580.00	หลักสูตรรัฐประศาสนศาสตร์	
1.3 พัฒนานักศึกษาและการเรียนการสอนหลักสูตรภาษาไทย	63,000.00	หลักสูตรภาษาไทย	
1.4 พัฒนานักศึกษาและการเรียนการสอน หลักสูตรภาษาญี่ปุ่น	156,710.00	หลักสูตรภาษาญี่ปุ่น	
1.5 พัฒนานักศึกษาและการเรียนการสอน หลักสูตรการจัดการรัฐกิจและการปกครองท้องถิ่น	110,550.00	หลักสูตรการจัดการรัฐกิจและการปกครองท้องถิ่น	
1.6 พัฒนานักศึกษาและการเรียนการสอน หลักสูตรนิติศาสตร์	123,900.00	หลักสูตรนิติศาสตร์	
1.7 พัฒนานักศึกษาและการเรียนการสอน หลักสูตรนิเทศศาสตร์ดิจิทัล	144,860.00	หลักสูตรนิเทศศาสตร์ดิจิทัล	
1.8 พัฒนานักศึกษาและการเรียนการสอน หลักสูตรการพัฒนาชุมชนและสังคม	90,500.00	หลักสูตรการพัฒนาชุมชนและสังคม	
1.9 พัฒนานักศึกษาและการเรียนการสอน หลักสูตรการสอนภาษาจีน	56,800.00	หลักสูตรการสอนภาษาจีน	
1.10 พัฒนานักศึกษาและการเรียนการสอน หลักสูตรนาฏศิลป์ศึกษา	56,600.00	หลักสูตรนาฏศิลป์ศึกษา	
1.11 พัฒนานักศึกษาและการเรียนการสอน หลักสูตรดนตรีสร้างสรรค์	112,000.00	หลักสูตรดนตรีสร้างสรรค์	
1.12 พัฒนานักศึกษาและการเรียนการสอน หลักสูตรประวัติศาสตร์	47,500.00	หลักสูตรประวัติศาสตร์	
1.13 พัฒนานักศึกษาและการเรียนการสอน หลักสูตรดนตรีศึกษา	30,000.00	หลักสูตรดนตรีศึกษา	
1.14 พัฒนานักศึกษาและการเรียนการสอน หลักสูตรศิลปศึกษา	23,000.00	หลักสูตรศิลปศึกษา	
1.15 พัฒนานักศึกษาและการเรียนการสอน หลักสูตรสหวิทยาการอิสลามเพื่อการพัฒนา	22,000.00	หลักสูตรสหวิทยาการอิสลามเพื่อการพัฒนา	
1.16 จ้างอาจารย์พิเศษหลักสูตรนิติศาสตร์	54,000.00	หลักสูตรนิติศาสตร์	
1.17 จ้างอาจารย์พิเศษหลักสูตรดนตรีศึกษา	24,000.00	หลักสูตรดนตรีศึกษา	
1.18 ซ่อมบำรุงและจัดซื้อวัสดุเพื่อสนับสนุนการเรียนการสอนหลักสูตร	179,300.00	ทุกหลักสูตร	

แผนงาน/โครงการ สำคัญ	งบประมาณ	หน่วยงานรับผิดชอบ	แหล่งงบประมาณ
<p>2. ส่งเสริมและพัฒนากิจการจัดการความรู้ในการประเมินคุณภาพการศึกษาคณะมนุษยศาสตร์และสังคมศาสตร์</p> <p>2.1 การประเมินคุณภาพการศึกษายกระดับคณะและหลักสูตร 57,000.00</p> <p>2.2 อบรมเชิงปฏิบัติการ "เกณฑ์คุณภาพการศึกษาเพื่อการดำเนินการที่เป็นเลิศ (EdPEX)" 103,000.00</p> <p>2.3 พัฒนาระบบการดำเนินงานเพื่อการดำเนินการที่เป็นเลิศ (EdPex) 20,000.00</p>	180,000.00	คณะ	งบแผ่นดิน
<p>3. ส่งเสริมและพัฒนางานวิชาการคณะมนุษยศาสตร์และสังคมศาสตร์</p> <p>3.1 เสวนาสาธารณชนมนุษยศาสตร์และสังคมศาสตร์ 32,000.00</p> <p>3.2 การสัมมนารวมพลจิตสาธารณะกับการทำงานเพื่อสังคม 9,600.00</p> <p>3.3 มนุษยศาสตร์และสังคมศาสตร์วิชาการ 222,400.00</p> <p>3.4 สนับสนุนการเผยแพร่ผลงานวิชาการในระดับชาติ 50,000.00</p> <p>3.5 การสัมมนาพัฒนาหลักสูตรและวิพากษ์หลักสูตร 40,800.00</p> <p>3.6 อบรมพัฒนาบุคลากรด้านการจัดการเรียนการสอนและงานวิชาการ 45,600.00</p>	400,400.00	คณะ	งบแผ่นดิน
<p>4. ทำนุบำรุงศิลปวัฒนธรรมคณะมนุษยศาสตร์และสังคมศาสตร์</p> <p>4.1 ไหว้ครูและครอบครุทางดนตรีไทย 50,000.00</p> <p>4.2 ไหว้ครูและครอบครุทางนาฏศิลป์ไทย 50,000.00</p> <p>4.3 ไหว้ครูหลักสูตรประยุกต์ศิลป์ 30,000.00</p> <p>4.4 บายศรีสู่ขวัญนักศึกษาชั้นปีที่ 1 คณะมนุษยศาสตร์และสังคมศาสตร์ 20,000.00</p> <p>4.5 วันสถาปนาคณะมนุษยศาสตร์และสังคมศาสตร์ ครบรอบ 48 ปี 70,000.00</p>	220,000.00	หลักสูตรดนตรีศึกษา หลักสูตรนาฏศิลป์ศึกษา หลักสูตรศิลปศึกษา คณะ คณะ	งบแผ่นดิน
<p>5. มหาวิทยาลัยระดับสากล : ความร่วมมือกับหน่วยงานและมหาวิทยาลัยในประเทศญี่ปุ่น</p> <p>5.1 ศึกษาระยะสั้น 2 สัปดาห์ที่มหาวิทยาลัยเกียวโตเพื่อการศึกษา 57,400.00</p> <p>5.2 ศึกษาระยะสั้น 10 วัน ที่มหาวิทยาลัยสตรีโอซิมะ 49,000.00</p> <p>5.3 แลกเปลี่ยนระยะสั้น 10 วัน ที่มหาวิทยาลัยราชภัฏพระนครศรีอยุธยา 23,600.00</p> <p>5.4 ประเมินผลและสรุปผลการดำเนินงาน 1,000.00</p>	131,000	หลักสูตรภาษาญี่ปุ่น	งบบำรุงการศึกษา
<b>รวม</b>	<b>2,639,900.00</b>		



## ยุทธศาสตร์ที่ 2 เพิ่มขีดความสามารถในการนำการพัฒนาท้องถิ่นอย่างยั่งยืน

### เป้าหมาย (Objective : O)

2.1 ท้องถิ่นมีความมั่นคง ยั่งยืนทางด้านเศรษฐกิจ ด้านสังคม ด้านสิ่งแวดล้อม ด้านการศึกษา ภูมิปัญญาท้องถิ่น และทำนุบำรุงศิลปวัฒนธรรม ตามลักษณะภูมิสังคม และความต้องการเชิงพื้นที่และตลาด (Demand-Driven) สามารถจัดการตนเองได้

2.2 บูรณาการการทำงานร่วมกับภาคีเครือข่าย โดยการดำเนินการภายใต้ Platform การทำงานร่วมกันกับองค์กรและหน่วยงานในพื้นที่ (Co-Creation)

2.3 คณะมนุษยศาสตร์และสังคมศาสตร์เป็นศูนย์กลางการเรียนรู้ในการสร้างมูลค่าทุนชุมชนและยกระดับเศรษฐกิจฐานราก ตลอดจนการสร้างนวัตกรรมชุมชน เพื่อสร้างความสามารถในการบริหารจัดการตนเองของชุมชนท้องถิ่นอย่างมีประสิทธิภาพ

### ค่าเป้าหมาย (Key Results : KR)

ตัวชี้วัด (OKR)	ค่าเป้าหมาย (พ.ศ. 2566)
KRs 201 จำนวนผู้เข้าร่วมกิจกรรม	ไม่น้อยกว่า 500 คน
KRs 202 จำนวนครัวเรือนเป้าหมายที่เข้าร่วมโครงการ	46 ครัวเรือน
KRs 203 จำนวนภาคีเครือข่าย	30 เครือข่าย

### แนวทางการพัฒนา

2.1 ส่งเสริมและสนับสนุนการพัฒนาด้านเศรษฐกิจ ด้านสังคม ด้านสิ่งแวดล้อม ด้านการศึกษา ภูมิปัญญาท้องถิ่น และทำนุบำรุงศิลปวัฒนธรรม

ผลผลิต : P301 ยุทธศาสตร์มหาวิทยาลัยราชภัฏเพื่อการพัฒนาท้องถิ่น

## แผนงาน/โครงการ สำคัญ

แผนงาน/โครงการ สำคัญ	งบประมาณ	หน่วยงานรับผิดชอบ	แหล่งงบประมาณ
<b>1. บูรณาการการเรียนการสอนกับการบริการวิชาการ งานวิจัย และทำนุบำรุงศิลปวัฒนธรรม</b> 1. ประวัติศาสตร์อยุธยาเพื่อพัฒนาท้องถิ่น 2. บริการวิชาการเผยแพร่ความรู้กฎหมายในชีวิตประจำวัน 3. การบริการวิชาการเยาวชนรู้เท่าทันสื่อ 4. อบรมเชิงปฏิบัติการ การจัดการเรียนการสอนพุทธศาสนาในโรงเรียน 5. พัฒนาห้องสมุดโรงเรียน 6. อบรมเชิงปฏิบัติการบริการวิชาการการเรียนรู้ผ่านเกมการบริหารจัดการเชิงพื้นที่เมืองมรดกโลก 7. อบรมเชิงปฏิบัติการดำเนินทำนองของเครื่องดนตรีในวงมโหรี 8. อบรมเชิงปฏิบัติการบริการวิชาการให้ความรู้ภาษาจีน 9. เรียนรู้ภาษาอังกฤษผ่านสื่อสมัย 10. เยาวชนรุ่นใหม่ใส่ใจปัญหาขยะ 11. อบรมเชิงปฏิบัติการ "การอ่านและการเขียนภาษาไทยเพื่อชุมชน" 12. จัดการความรู้ชุมชนในสภาวะโลกร้อน 13. บริการวิชาการเชิงสหวิทยาการอิสลาม 14. บริการวิชาการหลักสูตรภาษาญี่ปุ่น 15. พัฒนาศักยภาพบุคคลกรท้องถิ่น 16. อบรมเชิงปฏิบัติการด้านการออกแบบผลิตภัณฑ์ 17. อบรมเชิงปฏิบัติการ "การบรรเลงรวมวงดนตรีเครื่องลม" 18. อบรมเชิงปฏิบัติการ "การพัฒนาทักษะทางศิลปะการแสดง"	<b>520,800.00</b>  30,000.00 25,000.00 30,000.00 30,000.00 30,000.00 30,000.00 30,000.00 30,000.00 16,000.00 30,000.00 30,000.00 29,800.00 30,000.00 30,000.00 30,000.00 30,000.00 30,000.00	หลักสูตรประวัติศาสตร์ หลักสูตรนิติศาสตร์ หลักสูตรนิเทศศาสตร์ดิจิทัล กลุ่มวิชาปรัชญาและศาสนา กลุ่มวิชาบรรณารักษศาสตร์ หลักสูตรรัฐประศาสนศาสตร์ หลักสูตรดนตรีศึกษา หลักสูตรการสอนภาษาจีน หลักสูตรภาษาอังกฤษ กลุ่มวิชาภูมิศาสตร์ หลักสูตรภาษาไทย หลักสูตรการพัฒนาชุมชนและสังคม หลักสูตรสหวิทยาการอิสลามเพื่อการพัฒนา หลักสูตรภาษาญี่ปุ่น หลักสูตรการจัดการรัฐกิจและการปกครองท้องถิ่น หลักสูตรศิลปศึกษา หลักสูตรดนตรีสร้างสรรค์ หลักสูตรนาฏศิลป์ศึกษา	งบประมาณแผ่นดิน
<b>2. พัฒนาคุณภาพชีวิต และยกระดับเศรษฐกิจฐานราก</b>	<b>1,150,000.00</b>	คณะ , หลักสูตรและกลุ่มวิชา	งบประมาณแผ่นดิน
<b>3. ส่งเสริมความรักสามัคคี เข้าใจสิทธิหน้าที่ของตนเองและผู้อื่นภายใต้พื้นฐานของสังคมประชาธิปไตยอันมีพระมหากษัตริย์เป็นประมุข</b>	<b>500,000.00</b>	คณะ	งบประมาณแผ่นดิน
<b>4. โรงเรียนผู้สูงอายุและการบริการวิชาการตามศาสตร์</b>	<b>140,000</b>	คณะ	งบประมาณแผ่นดิน
<b>5. อบรมเชิงปฏิบัติการประวัติศาสตร์เพื่อรากฐานสังคม</b>	<b>150,000.00</b>	หลักสูตรประวัติศาสตร์	งบประมาณแผ่นดิน
<b>รวม</b>	<b>2,460,800.00</b>		

### ยุทธศาสตร์ที่ 3 ยกระดับคุณภาพการบริหารจัดการสู่การเป็นองค์กรสมรรถนะสูง

#### เป้าหมาย (Objective : O)

- 3.1 เป็นหน่วยงานที่มีความล้ำสมัย มีการบริหารจัดการอย่างชาญฉลาดและคำนึงถึงผลกระทบต่อสิ่งแวดล้อมเพื่อชุมชนและสังคมที่ยั่งยืน รองรับการเปลี่ยนแปลงในอนาคต (University of Smart Mobility and University of Green Recovery)
- 3.2 เป็นหน่วยงานที่มีการบริหารจัดการตามหลักธรรมาภิบาล
- 3.3 เป็นหน่วยงานที่มีศักยภาพรองรับวิถีใหม่แห่งการจัดการศึกษาเพื่อพัฒนาคน งานวิจัยและนวัตกรรมในการพัฒนาท้องถิ่นชั้นสูง
- 3.4 เสริมสร้างความร่วมมือระหว่างภาคีและยกระดับความเป็นนานาชาติทั้งด้านอาจารย์ บุคลากร และสภาพแวดล้อม เพื่อการพัฒนาการจัดการศึกษาของชุมชน สังคม และท้องถิ่น

#### ค่าเป้าหมาย (Key Results : KR)

ตัวชี้วัด (OKR)	ค่าเป้าหมาย (พ.ศ. 2565)
KRs 301 ร้อยละความพึงพอใจของอาจารย์และนักศึกษาที่มีต่อการบริหารงานของคณะ	ร้อยละ 85
KRs 303 ความร่วมมือระหว่างมหาวิทยาลัยกับหน่วยงานภาครัฐ เอกชนและชุมชนท้องถิ่น ทั้งภายในและต่างประเทศ	30 แห่ง

#### แนวทางการพัฒนา

- 3.1 พัฒนาระบบบริหารจัดการโดยเฉพาะฐานข้อมูลงบประมาณ และบุคลากรให้ทันสมัย รวดเร็ว มีประสิทธิภาพ โปร่งใส และมีธรรมาภิบาล
- 3.2 พลิกฟื้นและพัฒนาองค์กร สังคม ชุมชนท้องถิ่น ด้วยหลักการความเป็นมิตรต่อสิ่งแวดล้อม เพื่อยกระดับคุณภาพชีวิตความเป็นอยู่และสร้างภูมิคุ้มกันร่วมกันกับคนภายในสังคม ชุมชน ท้องถิ่น
- 3.3 พัฒนาระบบรองรับการจัดการจัดการเรียนรู้ของคณะให้มีความล้ำสมัย โดยใช้ดิจิทัลแพลตฟอร์มรองรับการเปลี่ยนแปลงในอนาคต (University of Smart Mobility)
- 3.4 พัฒนาบุคลากรให้มีสมรรถนะสูงและจริยธรรมเพื่อรองรับการทำงานที่เกิดประโยชน์สูงสุดต่อองค์กรและมีส่วนร่วมต่อการพัฒนาที่ยั่งยืน

ผลผลิต : P201 ผู้สำเร็จการศึกษาด้านสังคมศาสตร์

แผนงาน/โครงการ สำคัญ

แผนงาน/โครงการ สำคัญ	งบประมาณ	หน่วยงานรับผิดชอบ	แหล่งงบประมาณ
1. สัมมนาเชิงปฏิบัติการทบทวนแผนปฏิบัติราชการ คณะมนุษยศาสตร์และสังคมศาสตร์	250,000.00	คณะ	งบบำรุงการศึกษา
2. บริหารจัดการและสนับสนุนการเรียนสอน คณะมนุษยศาสตร์และสังคมศาสตร์ 1. ค่าสาธารณูปโภคในการติดต่อราชการ 2. ปรับภูมิทัศน์คณะมนุษยศาสตร์และสังคมศาสตร์ 3. ประชาสัมพันธ์คณะมนุษยศาสตร์และสังคมศาสตร์ 4. บริหารจัดการและสนับสนุนการจัดการเรียนการสอน	448,145.00 5,000.00 50,000.00 100,000.00 293,145.00	คณะ	งบบำรุงการศึกษา
3. บริหารและสนับสนุนการเรียนสอน คณะมนุษยศาสตร์และสังคมศาสตร์ (ภาค กศ.บป.) 1. รัฐประศาสนศาสตร์สัมพันธ์ 2. ศึกษาดูงานด้านรัฐประศาสนศาสตร์ 3. จัดซื้อวัสดุหลักสูตรรัฐประศาสนศาสตร์ 4. เสริมทักษะการเรียนรู้เพื่อเตรียมความพร้อมก่อนเข้าศึกษาวิชากฎหมาย 5. พัฒนาทักษะการเรียนรู้และจิตอาสาพัฒนาท้องถิ่น 6. จัดซื้อวัสดุหลักสูตรนิติศาสตร์ 7. จัดซื้อเครื่องพิมพ์เลเซอร์ หรือ LED ขาวดำ 8. จัดซื้อกระดานไวท์บอร์ดแบบแขวนธรรมดา 9. จัดซื้อเครื่องมัลติมีเดียโปรเจคเตอร์ระดับ XGA 10. จัดซื้อ CLEARSOUND CS-500 ไมค์ลอย มือถือคู่ 11. จัดซื้อ JBL WIRELESS MICROPHONE SET 12. จัดซื้อ ไมค์ลอยคู่MBA รุ่น UW-999A 13. บริหารจัดการและสนับสนุนการเรียนการสอน	337,930.00 3,000.00 5,000.00 20,700.00 11,200.00 13,200.00 21,600.00 3,300.00 2,100.00 53,800.00 6,420.00 5,840.00 4,730.00 187,040.00	หลักสูตรรัฐประศาสนศาสตร์ หลักสูตรรัฐประศาสนศาสตร์ หลักสูตรรัฐประศาสนศาสตร์ หลักสูตรนิติศาสตร์ หลักสูตรนิติศาสตร์ หลักสูตรนิติศาสตร์ คณะ คณะ คณะ คณะ คณะ คณะ คณะ	งบ กศ.บป.
4. พัฒนาศักยภาพบุคลากรสายวิชาการและสายสนับสนุนวิชาการคณะมนุษยศาสตร์และสังคมศาสตร์ 1. บุคลากรเข้ารับการอบรม ประชุม สัมมนา ศึกษาดูงาน 2. สัมมนา/ศึกษาดูงานด้านการบริหารงานเพื่อพัฒนาสมรรถนะบุคลากร คณะมนุษยศาสตร์และสังคมศาสตร์	260,000.00 150,000.00 110,000.00	คณะ	งบบำรุงการศึกษา
<b>รวม</b>	<b>1,296,075.00</b>		

### 3.8 วงเงินงบประมาณตามแผนปฏิบัติการ

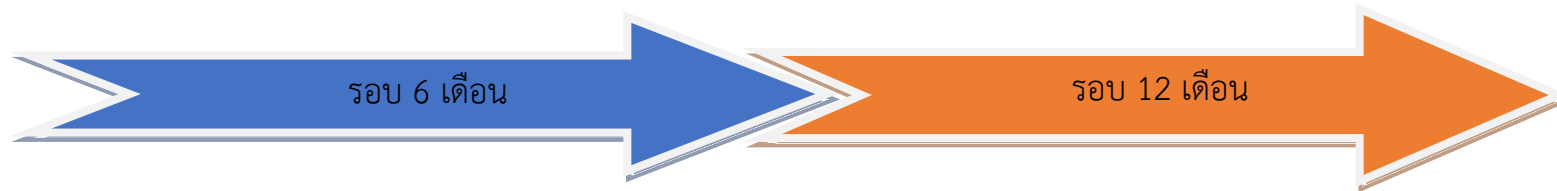
แผนปฏิบัติการ	วงเงินงบประมาณ (บาท)
เงินงบประมาณแผ่นดิน	3,261,200.00
เงินงบประมาณบำรุงการศึกษา	2,797,645.00
เงินงบประมาณการศึกษาสำหรับบุคลากรประจำการ (กศ.บป.)	337,930.00
รวมงบประมาณ	6,396,775.00

### 3.9 กรอบระยะเวลาติดตามผลการดำเนินงาน

1. การติดตามผลการดำเนินงาน : การใช้จ่ายงบประมาณ และการดำเนินงานโครงการ



2. การติดตามผลการดำเนินงาน : แผนปฏิบัติการประจำปี และแผนงานอื่น ๆ ที่เป็นแผนประจำปี



## การติดตามและประเมินผล

เมื่อมีการแปลงแผนยุทธศาสตร์ไปสู่การปฏิบัติในทุกหน่วยงานแล้ว มหาวิทยาลัยจึงวางระบบที่จะวัดผลความสำเร็จในการบรรลุเป้าหมายระดับต่าง ๆ โดยจำเป็นต้องมีการติดตามและประเมินผล เพื่อให้ทราบถึงความก้าวหน้า ปัญหา อุปสรรคและผลกระทบที่เกิดขึ้น เพื่อนำไปสู่การพัฒนาและปรับปรุงแก้ไขต่อไป ซึ่งมีแนวทางดังนี้

### ๕.๑ กรอบแนวคิดการติดตามผลการดำเนินงาน ด้วยวงจรคุณภาพ (PDCA)



แนวคิดวงจรคุณภาพ	กิจกรรม	หน่วยงาน	ความสอดคล้อง
<b>Plan</b> (การวางแผน)	๑. จัดทำแผนยุทธศาสตร์ ระยะ ๕ ปี ๒. จัดทำแผนปฏิบัติการประจำปี	- มหาวิทยาลัย - คณะ/สำนัก/สถาบัน	มีความสอดคล้องกันระหว่างแผนของมหาวิทยาลัยกับแผนของหน่วยงาน
<b>Do</b> (การปฏิบัติตามแผน)	๑. จัดทำแผนการใช้จ่ายงบประมาณ ๒. จัดทำโครงการ/กิจกรรม	- คณะ/สำนัก/สถาบัน	ความสอดคล้องกับตัวชี้วัด/ตัวบ่งชี้ในระบบต่าง ๆ อาทิ - ระบบการประกันคุณภาพ - ก.พ.ร. - สำนักงบประมาณ (สงป.) - ยุทธศาสตร์มหาวิทยาลัย - จุดเน้นมหาวิทยาลัย
<b>Check</b> (ตรวจสอบการปฏิบัติตามแผน)	๑. ติดตามผลการดำเนินงานตามแผน ๒. การนิเทศติดตามผลการดำเนินงาน ๓. การประเมินการประกันคุณภาพการศึกษาภายในประจำปีการศึกษา	- มหาวิทยาลัย - คณะ/สำนัก/สถาบัน	๑. วิเคราะห์ผลการดำเนินงานเทียบกับแผน ๒. สอดคล้องกับตัวชี้วัด/ตัวบ่งชี้ที่กำหนด
<b>Action</b> (การปรับปรุงพัฒนา)	๑. ทบทวนและวางแนวทางการปรับปรุงการดำเนินงานในปีต่อไป ๒. กำหนดแนวทางการพัฒนาคุณภาพตามผลการประเมินการประกันคุณภาพการศึกษาภายในและการประเมินผลในระบบต่าง ๆ	- มหาวิทยาลัย - คณะ/สำนัก/สถาบัน	๑. ผลการดำเนินงานตามแผน ๒. ผลการประเมินการประกันคุณภาพการศึกษาภายในและผลการประเมินในระบบต่าง ๆ



