



แผนบริหารความเสี่ยง และควบคุมภายใน
ประจำปีงบประมาณ พ.ศ. ๒๕๖๕
ของคณะครุศาสตร์
มหาวิทยาลัยราชภัฏพระนครศรีอยุธยา



ผ่านการเห็นชอบจากคณะกรรมการประจำคณะครุศาสตร์

ครั้งที่ ๓/๒๕๖๔ วันที่ ๙ กันยายน ๒๕๖๕

คำนำ

แผนบริหารความเสี่ยงและควบคุมภายในประจำปีงบประมาณ พ.ศ. ๒๕๖๕ ของคณะครุศาสตร์ มหาวิทยาลัยราชภัฏพระนครศรีอยุธยา จัดทำขึ้นเพื่อเป็นกรอบแนวทางการปฏิบัติงานในการดำเนินงานการบริหารความเสี่ยง และการกำหนดมาตรการของการควบคุมภายในของคณะครุศาสตร์ ให้เป็นไปตามวัตถุประสงค์ ที่กำหนดไว้อย่างมีประสิทธิภาพ และมีประสิทธิผลบรรลุตามพันธกิจขององค์กร รวมทั้งเพื่อให้ผู้บริหาร และบุคลากรของคณะครุศาสตร์ มีความรู้ ความเข้าใจในเรื่องการบริหารความเสี่ยง และสามารถนำไปปฏิบัติได้อย่างมีประสิทธิภาพและต่อเนื่อง ยั่งยืน หวังเป็นอย่างยิ่งว่าแผนบริหารความเสี่ยงและควบคุมภายในประจำปีงบประมาณ พ.ศ. ๒๕๖๕ ของคณะครุศาสตร์ มหาวิทยาลัยราชภัฏพระนครศรีอยุธยา ฉบับนี้ จะเป็นประโยชน์ต่อผู้บริหาร คณาจารย์ เจ้าหน้าที่ และบุคลากรทุกฝ่ายในการปฏิบัติงาน และใช้ถือปฏิบัติต่อไป

สารบัญ

	หน้า
คำนำ	๑
สารบัญ	๒
บทที่ ๑ บทนำ	๔
หลักการและเหตุผล	๔
วัตถุประสงค์ของแผนบริหารความเสี่ยงและการควบคุมภายใน	๕
เป้าหมายของแผนบริหารความเสี่ยงและการควบคุมภายใน	๕
ประโยชน์ของการบริหารความเสี่ยง	๕
ความหมายและคำจำกัดความของการบริหารความเสี่ยง	๖
บทที่ ๒ ข้อมูลพื้นฐาน	๑๑
ประวัติความเป็นมาของคณะครุศาสตร์	๑๑
โครงสร้างการบริหารงานของหน่วยงาน	๑๔
ตราสัญลักษณ์	๑๖
สีประจำคณะ	๑๖
ปรัชญา	๑๖
ปณิธาน	๑๖
วิสัยทัศน์	๑๖
อัตลักษณ์	๑๖
เอกลักษณ์	๑๖
ค่านิยมหลัก	๑๖
นโยบาย	๑๖
พันธกิจ	๑๗
คุณลักษณะบัณฑิตที่พึงประสงค์	๑๗
ประเด็นกลยุทธ์ของคณะครุศาสตร์	๑๘
เป้าประสงค์ของคณะครุศาสตร์	๑๘
บทที่ ๓ แนวทางการบริหารความเสี่ยง	๑๙
นโยบายการบริหารความเสี่ยง คณะครุศาสตร์	๑๙
โครงสร้างการบริหารความเสี่ยง คณะครุศาสตร์	๒๐
แนวทางการจัดทำแผนบริหารความเสี่ยงของคณะครุศาสตร์	๒๑

บทที่ ๔ กระบวนการบริหารความเสี่ยง	๒๓
กระบวนการบริหารความเสี่ยง	๒๓
ตารางที่ ๑ การกำหนดขั้นตอนและวัตถุประสงค์ขั้นตอน	๒๘
ตารางที่ ๒ การระบุความเสี่ยงและปัจจัยเสี่ยง	๓๐
ตารางที่ ๓ การวิเคราะห์ระดับความเสี่ยง	๓๓
ตารางที่ ๔ แผนบริหารความเสี่ยง	๓๖
คณะผู้จัดทำ	๔๐
- คำสั่งแต่งตั้งคณะกรรมการบริหารความเสี่ยงและควบคุมภายใน ประจำปีงบประมาณ พ.ศ. ๒๕๖๕ ของคณะครุศาสตร์ มหาวิทยาลัยราชภัฏพระนครศรีอยุธยา	

บทที่ ๑

บทนำ

หลักการและเหตุผล

การบริหารความเสี่ยงเป็นเครื่องมือทางกลยุทธ์ที่สำคัญตามหลักการกำกับดูแลกิจการที่ดี โดยจะช่วยให้การบริหารงานและการตัดสินใจด้านต่าง ๆ เช่น การวางแผน การกำหนดกลยุทธ์ การติดตามควบคุม และวัดผลการปฏิบัติงาน ตลอดจนการใช้ทรัพยากรต่างๆ อย่างเหมาะสมและมีประสิทธิภาพมากยิ่งขึ้น ลดการสูญเสียและโอกาสที่ทำให้เกิดความเสียหายแก่องค์กรภายใต้สภาวะการดำเนินงานของหน่วยงาน ล้วนแต่มีความเสี่ยง ซึ่งก็คือความไม่แน่นอนที่จะส่งผลกระทบต่อการทำงานหรือเป้าหมายขององค์กร คณะจึงจำเป็นต้องมีการจัดการความเสี่ยงเหล่านั้นอย่างเป็นระบบ อาทิ เช่น การระบุความเสี่ยงว่ามีปัจจัยเสี่ยงใดบ้างที่กระทบต่อการดำเนินงานหรือเป้าหมายขององค์กร วิเคราะห์ความเสี่ยงจากโอกาส และกระทบที่เกิดขึ้น จัดลำดับความสำคัญของปัจจัยเสี่ยงแล้วกำหนดแนวทางในการจัดการความเสี่ยง เป็นต้น โดยต้องคำนึงความคุ้มค่าในการจัดการความเสี่ยงอย่างเหมาะสม การบริหารความเสี่ยงของคณะครุศาสตร์มีเหตุผลที่ต้องจัดทำแผนบริหารความเสี่ยง ดังนี้

๑) คณะครุศาสตร์ มหาวิทยาลัยราชภัฏพระนครศรีอยุธยาต้องปฏิบัติตามพระราชกฤษฎีกาว่าด้วยหลักเกณฑ์และวิธีการบริหารกิจการบ้านเมืองที่ดี พ.ศ. ๒๕๔๖ ในหมวดที่ ๓ มาตรา ๙ (๑) กำหนดให้ส่วนราชการต้องจัดทำแผนปฏิบัติราชการไว้เป็นการล่วงหน้า

๒) คณะครุศาสตร์ มหาวิทยาลัยราชภัฏพระนครศรีอยุธยาต้องปฏิบัติตามระเบียบคณะกรรมการตรวจเงินแผ่นดินว่าด้วยการกำหนดมาตรฐานการควบคุมภายใน พ.ศ. ๒๕๔๔ ที่กำหนดให้ทุกส่วนราชการต้องมีการประเมินความเสี่ยงและระบบการควบคุมภายในรวมทั้งการติดตามประเมินผล

๓) คณะครุศาสตร์ มหาวิทยาลัยราชภัฏพระนครศรีอยุธยาต้องปฏิบัติตามเกณฑ์การพัฒนาคุณภาพการบริหารจัดการภาครัฐ (PMQA) หมวด ๒ การวางแผนเชิงยุทธศาสตร์ SPP๔ สถาบันอุดมศึกษามีการวิเคราะห์และจัดทำแผนบริหารความเสี่ยง แผนกลยุทธ์การบริหารทรัพยากรบุคคล และการจัดสรรทรัพยากรการบริหารที่สำคัญให้เพียงพอ เพื่อนำไปสู่การปฏิบัติให้บรรลุเป้าหมายตามเป้าประสงค์เชิงยุทธศาสตร์

๔) คณะครุศาสตร์ มหาวิทยาลัยราชภัฏพระนครศรีอยุธยาต้องปฏิบัติตามเกณฑ์การประกันคุณภาพการศึกษาภายในสถานศึกษา ระดับอุดมศึกษาองค์ประกอบที่ ๕ ตัวบ่งชี้ที่ ๕.๑ ข้อ ๓ ดำเนินงานตามแผนบริหารความเสี่ยงที่เป็นผลจากการวิเคราะห์และระบุปัจจัยเสี่ยงที่เกิดจากปัจจัยภายนอก หรือปัจจัยที่ไม่สามารถควบคุมได้ส่งผลกระทบต่อการทำงานพันธกิจของสถาบันและให้ระดับความเสี่ยงลดลงจากเดิม เพื่อให้คณะครุศาสตร์ มหาวิทยาลัยราชภัฏพระนครศรีอยุธยามีแผนบริหารความเสี่ยงและการควบคุมภายในเชิงป้องกัน หรือมีแผนรองรับเพื่อลดผลกระทบสำหรับความเสี่ยงที่ทำให้เกิดเรื่องร้ายแรงไว้ล่วงหน้า และดำเนินการได้ตามแผน สามารถควบคุมหรือป้องกันเหตุการณ์ร้ายแรงมีความรุนแรงน้อยลง

วัตถุประสงค์ของแผนบริหารความเสี่ยงและการควบคุมภายใน

- ๑) เพื่อให้ฝ่ายบริหาร ฝ่ายปฏิบัติการ เข้าใจหลักการ และกระบวนการบริหารความเสี่ยง และการควบคุมภายในของคณะครุศาสตร์
- ๒) เพื่อให้ผู้ปฏิบัติงานได้รับทราบขั้นตอนและกระบวนการในการวางแผนบริหารความเสี่ยง
- ๓) เพื่อให้มีการปฏิบัติตามกระบวนการบริหารความเสี่ยงอย่างเป็นระบบ และต่อเนื่อง
- ๔) เพื่อใช้เป็นเครื่องมือในการบริหารความเสี่ยงของคณะครุศาสตร์
- ๕) เพื่อใช้เป็นเครื่องมือในการสื่อสารและสร้างความเข้าใจ ตลอดจนเชื่อมโยงการบริหาร ความเสี่ยงกับกลยุทธ์ของคณะครุศาสตร์
- ๖) เพื่อลดโอกาสและผลกระทบของความเสี่ยงที่จะเกิดขึ้นกับคณะครุศาสตร์

เป้าหมายแผนบริหารความเสี่ยงและการควบคุมภายใน

- ๑) ผู้บริหารและบุคลากร มีความรู้ความเข้าใจเรื่องการบริหารความเสี่ยงและการควบคุมภายใน เพื่อนำไปใช้ในการดำเนินงานตามยุทธศาสตร์ และแผนปฏิบัติการประจำปีให้บรรลุตามวัตถุประสงค์และเป้าหมายที่กำหนดไว้
- ๒) ผู้บริหารและบุคลากร สามารถระบุความเสี่ยง วิเคราะห์ความเสี่ยง ประเมินความเสี่ยงและจัดการความเสี่ยงให้อยู่ในระดับที่ยอมรับได้
- ๓) สามารถนำแผนบริหารความเสี่ยงนำไปใช้ในการบริหารจัดการงานในคณะ หรือส่วนที่รับผิดชอบ
- ๔) เพื่อพัฒนาความสามารถของบุคลากรและกระบวนการดำเนินงานภายในองค์กรอย่างต่อเนื่อง
- ๕) ความรับผิดชอบต่อความเสี่ยง และการบริหารความเสี่ยงถูกกำหนดขึ้นอย่างเหมาะสมทั่วทั้งองค์กร ตอบสนองนโยบายและตัวชี้วัดของมหาวิทยาลัย
- ๖) การบริหารความเสี่ยงได้รับการปลูกฝังให้เป็นวัฒนธรรมขององค์กร

ประโยชน์ของการบริหารความเสี่ยง

การดำเนินการบริหารความเสี่ยงจะช่วยผู้บริหารมีข้อมูลที่ใช้ในการตัดสินใจได้ดียิ่งขึ้น และทำให้องค์กรสามารถจัดการกับปัญหาอุปสรรค และอยู่รอดได้ในสถานการณ์ที่ไม่คาดคิดหรือสถานการณ์ที่อาจทำให้องค์กรเกิดความเสียหาย ประโยชน์ที่คาดหวังว่าจะได้รับจากการดำเนินการบริหารความเสี่ยง มีดังนี้

- ๑) เป็นส่วนหนึ่งของหลักการบริหารกิจการบ้านเมืองที่ดี การบริหารความเสี่ยงจะช่วยให้การบริหารงานต่างๆ ขององค์กรสามารถวิเคราะห์และจัดทำแผนบริหารความเสี่ยงขององค์กร และผู้บริหารทุกระดับตระหนักถึงความเสี่ยงต่างๆ และสามารถบริหารงาน กำกับดูแลองค์กร และผู้บริหารทุกระดับตระหนักถึงความเสี่ยงต่างๆ และสามารถบริหารงาน กำกับดูแลได้อย่างมีประสิทธิภาพ และประสิทธิผลมากยิ่งขึ้น
- ๒) เป็นการสร้างฐานข้อมูลความรู้ที่มีประโยชน์ต่อการบริหารและการปฏิบัติงานในองค์กร การบริหารความเสี่ยงจะเป็นแหล่งข้อมูลสำหรับผู้บริหารในการตัดสินใจด้านต่างๆ เนื่องจากการบริหาร ความเสี่ยงเป็นการดำเนินการซึ่งตั้งอยู่บนสมมุติฐานในการตอบสนองต่อเป้าหมายและภารกิจหลักองค์กร

๓) ช่วยสะท้อนให้เห็นภาพรวมของความเสี่ยงต่างๆ ที่สำคัญทั้งหมด การบริหารความเสี่ยงจะทำให้บุคลากรภายในหน่วยงานมีความเข้าใจถึงเป้าหมายและภารกิจหลักขององค์กร และตระหนักถึงความเสี่ยงสำคัญที่ส่งผลกระทบต่อองค์กรได้อย่างครบถ้วน ซึ่งครอบคลุมความเสี่ยงที่มีเหตุทั้งจากปัจจัยภายในองค์กร และจากปัจจัยภายนอกองค์กร

๔) เป็นเครื่องมือสำคัญในการบริหารงาน การบริหารความเสี่ยงเป็นเครื่องมือที่ช่วยให้ผู้บริหารสามารถมั่นใจได้ว่าความเสี่ยงได้รับการจัดการอย่างเหมาะสมและทันเวลา รวมทั้งเป็นเครื่องมือสำคัญของผู้บริหารในการบริหารงาน ซึ่งจะส่งผลให้การดำเนินงานเป็นไปตามเป้าหมายและสามารถสร้างมูลค่าเพิ่มให้องค์กร

๕) ช่วยให้การพัฒนาองค์กรเป็นไปในทิศทางเดียวกัน เช่น การตัดสินใจโดยที่ผู้บริหารมีความเข้าใจในกลยุทธ์ วัตถุประสงค์ขององค์กร และระดับความเสี่ยงอย่างชัดเจน

๖) ช่วยให้การพัฒนาการบริหารจัดการทรัพยากรเป็นไปอย่างมีประสิทธิภาพและประสิทธิผลการจัดสรรทรัพยากรเป็นไปอย่างเหมาะสม โดยพิจารณาถึงระดับความเสี่ยงในแต่ละกิจกรรมและการเลือกใช้มาตรการในการบริหารความเสี่ยง

ความหมายและคำจำกัดความของการบริหารความเสี่ยง

ความเสี่ยง (Risk) หมายถึง โอกาสที่จะเกิดความผิดพลาด ความเสียหาย การรั่วไหล ความสูญเปล่า หรือเหตุการณ์ที่ไม่พึงประสงค์ ซึ่งอาจเกิดขึ้นในอนาคต และมีผลกระทบหรือทำให้ การดำเนินงานไม่ประสบความสำเร็จตามวัตถุประสงค์ เป้าประสงค์ และเป้าหมายขององค์กรทั้งในด้านยุทธศาสตร์การปฏิบัติงาน การเงิน และการบริหารงานให้ดำเนินการตามพันธกิจด้านการผลิตบัณฑิต การวิจัย การบริการวิชาการ และการทำนุบำรุงศิลปวัฒนธรรม ซึ่งอาจเป็นผลกระทบทางบวกด้วยก็ได้โดยการวัดจากผลกระทบ (Impact) ที่ได้รับและโอกาสที่จะเกิด (Likelihood) ของเหตุการณ์ จึงจำแนกได้เป็น ๖ ด้าน ตามเกณฑ์การประกันคุณภาพการศึกษาภายในสถานศึกษา ระดับอุดมศึกษาองค์ประกอบที่ ๕ ตัวบ่งชี้ ๕.๑ การบริหารของคณะ เพื่อการกำกับติดตามผลลัพธ์ตามพันธกิจ กลุ่มสถาบัน และเอกลักษณ์ของคณะ

ระบบการบริหารความเสี่ยง จำแนกเป็น ๖ ด้าน ดังนี้

๑. ความเสี่ยงด้านทรัพยากร (การเงิน งบประมาณ ระบบเทคโนโลยีสารสนเทศ อาคารสถานที่)
๒. ความเสี่ยงด้านยุทธศาสตร์ หรือกลยุทธ์ของมหาวิทยาลัย
๓. ความเสี่ยงด้านนโยบาย กฎหมาย ระเบียบ ข้อบังคับ
๔. ความเสี่ยงด้านการปฏิบัติงาน เช่น ความเสี่ยงของกระบวนการบริหารหลักสูตรการบริหารงานวิจัย ระบบงาน ระบบประกันคุณภาพ
๕. ความเสี่ยงด้านบุคลากรและความเสี่ยงด้านธรรมาภิบาล โดยเฉพาะจรรยาบรรณของอาจารย์และบุคลากร
๖. ความเสี่ยงจากเหตุการณ์ภายนอก

ปัจจัยความเสี่ยงสามารถจำแนกออกเป็น ๒ ประเภทใหญ่ ๆ เพื่อให้เข้าใจง่ายและชัดเจนได้ดังนี้

๑) ความเสี่ยงที่เกิดจากปัจจัยภายใน จำแนก ๔ ลักษณะ

๑.๑ Strategic Risk – ความเสี่ยงที่เกี่ยวข้องในระดับยุทธศาสตร์ เช่น การเมืองเศรษฐกิจ กฎหมาย ตลาด ภาพลักษณ์ ผู้นำ ชื่อเสียง ลูกค้า เป็นต้น

๑.๒ Operational Risk – ความเสี่ยงที่เกี่ยวข้องระดับปฏิบัติการ เช่น กระบวนการ เทคโนโลยี และคนในองค์กร เป็นต้น

๑.๓ Financial Risk – ความเสี่ยงที่เกี่ยวข้องกับด้านการเงิน เช่น การผันผวนทางการเงินสภาพคล่อง อัตราดอกเบี้ย ข้อมูลเอกสารหลักฐานทางการเงิน และการรายงานทางการเงินบัญชี เป็นต้น

๑.๔ Hazard Risk – ความเสี่ยงที่เกี่ยวข้องในด้านความปลอดภัย จากอันตรายต่อชีวิตต่อชีวิตและทรัพย์สิน เช่น การสูญเสียทางชีวิตและทรัพย์สินจากภัยพิบัติทางธรรมชาติ และการก่อการร้าย เป็นต้น

๒) ความเสี่ยงที่เกิดจากปัจจัยภายนอก จำแนกได้ ๘ ลักษณะ

๒.๑ Politic Factors – ความเสี่ยงด้านการเมืองการปกครอง กฎหมายข้อบังคับ

๒.๒ Economic Factors – ความเสี่ยงจากสภาวะเศรษฐกิจ เช่น ความเสี่ยงจากอัตราดอกเบี้ยเปลี่ยนแปลง หรือผลพวงมาจากการชะลอตัวของเศรษฐกิจเนื่องจากเหตุการณ์อุทกภัย เป็นต้น

๒.๓ Social Factors – ความเสี่ยงด้านสังคม และวัฒนธรรม

๒.๔ Technology & Communication Factors – ความเสี่ยงด้านการเปลี่ยนแปลงเทคโนโลยีและการสื่อสาร

๒.๕ International Factors – ความเสี่ยงระหว่างประเทศ เช่น อัตราแลกเปลี่ยนเงินตราต่างประเทศ การเคลื่อนย้ายเงินลงทุน ฐานกำลังการผลิตของประเทศมหาอำนาจทางเศรษฐกิจ

๒.๖ Natural disaster Factors – ความเสี่ยงด้านภัยธรรมชาติ

๒.๗ Competition Factors – ความเสี่ยงด้านภาวะการแข่งขัน

๒.๘ Globalization Factors – ความเสี่ยงด้านกระแสโลกาภิวัตน์ ซึ่งปัจจุบันธุรกิจระหว่างประเทศ การลงทุนข้ามชาติ ถือเป็นเรื่องใกล้ตัวอย่างยิ่ง เทคโนโลยีและการสื่อสารทำให้โลกธุรกิจนี้แคบลงอย่างมาก ดังนั้น การปรับตัวให้ทันการเปลี่ยนแปลงถือเป็นสิ่งที่หลีกเลี่ยงได้ยากและในอนาคตอันใกล้การเปิดเสรีด้านการลงทุนอย่างมีรูปแบบในกลุ่ม AEC (ASEAN Economic Community จำนวน ๑๐ ประเทศ) ในปี ๒๕๕๘ ของเศรษฐกิจอาเซียน จะกลายเป็นจุดเปลี่ยนครั้งสำคัญของประเทศไทยในทุกด้าน ทั้งการค้า สินค้า การบริการ การศึกษา การเคลื่อนย้ายการลงทุน แรงงานและเงินทุน เป็นต้น

ปัจจัยความเสี่ยง (Risk Factor) หมายถึง ต้นเหตุหรือสาเหตุที่มาของความเสี่ยง ที่จะทำให้เกิดไม่บรรลุวัตถุประสงค์ที่กำหนดไว้โดยต้องระบุได้ด้วยว่าเหตุการณ์นั้นจะเกิดที่ไหน เมื่อใด และเกิดขึ้นได้อย่างไรและทำไม ทั้งนี้สาเหตุความเสี่ยงที่ระบุควรเป็นสาเหตุที่แท้จริง เพื่อจะได้วิเคราะห์กำหนดมาตรการลดความเสี่ยงในภายหลังได้อย่างถูกต้อง

การประเมินความเสี่ยง (Risk Assessment) หมายถึง กระบวนการระบุความเสี่ยง และ วิเคราะห์ ความเสี่ยง เพื่อจัดลำดับความเสี่ยงที่ระบุ โดยการพิจารณาจากโอกาสที่จะเกิด (Likelihood) และผลกระทบ (Impact) ของความเสี่ยงนั้นๆ

๑) **โอกาสที่จะเกิด (Likelihood : L)** หมายถึง ความถี่หรือโอกาสที่จะเกิดเหตุการณ์ความเสี่ยงซึ่ง จำแนกเป็น ๕ ระดับ คือ

ระดับ ๑	หมายถึง	ความเสี่ยงนั้นมีโอกาสการเกิดน้อยมาก
ระดับ ๒	หมายถึง	ความเสี่ยงนั้นมีโอกาสการเกิดน้อย
ระดับ ๓	หมายถึง	ความเสี่ยงนั้นมีโอกาสการเกิดปานกลาง
ระดับ ๔	หมายถึง	ความเสี่ยงนั้นมีโอกาสการเกิดสูง
ระดับ ๕	หมายถึง	ความเสี่ยงนั้นมีโอกาสการเกิดสูงมาก

๒) **ผลกระทบ (Impact : I)** หมายถึง ขนาดความรุนแรงของความเสียหายที่จะเกิดขึ้นหากเกิด เหตุการณ์ความเสี่ยง จำแนกเป็น ๕ ระดับ คือ

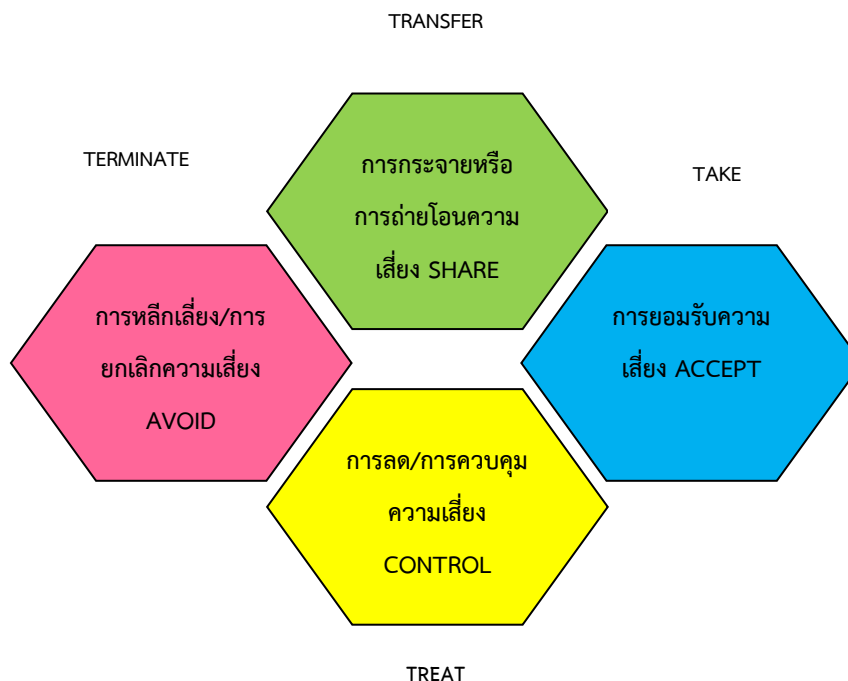
ระดับ ๑	หมายถึง	ความเสี่ยงนั้นมีผลกระทบน้อยมาก
ระดับ ๒	หมายถึง	ความเสี่ยงนั้นมีผลกระทบน้อย
ระดับ ๓	หมายถึง	ความเสี่ยงนั้นมีผลกระทบปานกลาง
ระดับ ๔	หมายถึง	ความเสี่ยงนั้นมีผลกระทบสูง
ระดับ ๕	หมายถึง	ความเสี่ยงนั้นมีผลกระทบสูงมาก

๓) **ระดับของความเสี่ยง (Degree of Risk : D)** หมายถึง สถานะของความเสี่ยงที่ได้จากการ ประเมินโอกาสและผลกระทบของแต่ละปัจจัยเสี่ยง มีค่าเป็นเชิงปริมาณ ซึ่งคำนวณได้จากสูตร ดังนี้

$$\text{ระดับความเสี่ยง} = \text{ระดับโอกาส} \times \text{ระดับผลกระทบของความเสี่ยง} \text{ หรือ } D = L \times I$$

การบริหารความเสี่ยง (Risk Management) หมายถึง สถานะของความเสี่ยงที่ได้จากการประเมิน โอกาสที่จะเกิดเหตุการณ์ความเสี่ยงลดลง หรือผลกระทบของความเสี่ยงหายจากเหตุการณ์ความเสี่ยงลดลงอยู่ ในระดับที่องค์กรยอมรับได้ ทั้งนี้เพื่อให้องค์กรสามารถบรรลุวัตถุประสงค์ได้โดยมีประสิทธิภาพมากขึ้นซึ่งการ จัดการความเสี่ยงมีหลายวิธีดังตารางที่ ๑.๑

การจัดการความเสี่ยง และวิธีการบริหารความเสี่ยงสามารถจำแนกเป็น ๔ แนวคิดดังนี้
วิธีการบริหาร/จัดการความเสี่ยงตามแนว ๔T



ภาพที่ ๑.๑ วิธีการบริหาร/จัดการความเสี่ยง

ทางเลือกหรือกลยุทธ์ในการจัดการความเสี่ยงแบ่งได้ ๔ แนวทางหลัก คือ

๑. การยอมรับความเสี่ยง (Take , Control) หมายถึง การที่ความเสี่ยงนั้นสามารถยอมรับได้ภายใต้การควบคุมที่มีอยู่ในปัจจุบันซึ่งไม่ต้องดำเนินการใดๆ
๒. การลด/การควบคุมความเสี่ยง (Treat , Control) หมายถึง ความเสี่ยงที่ยอมรับได้แต่ต้องมีการแก้ไขเกี่ยวกับการควบคุมที่มีอยู่ในปัจจุบัน เพื่อให้มีการควบคุมที่เพียงพอและเหมาะสม เช่น การปรับปรุงกระบวนการดำเนินงานการจัดอบรมเพื่อเพิ่มทักษะในการทำงานการจัดทำคู่มือการปฏิบัติงาน เป็นต้น
๓. การกระจายหรือถ่ายโอนความเสี่ยง (Share , Transfer) หมายถึง ความเสี่ยงที่สามารถโอนไปให้ผู้อื่นได้ เช่น การจ้างเหมาบุคคลภายนอกมาจัดการในงานบางอย่างแทน เช่น งานรักษาความปลอดภัย เป็นต้น
๔. การหลีกเลี่ยง/การยกเลิกความเสี่ยง (Avoid , Terminate) หมายถึง ความเสี่ยงที่ไม่สามารถยอมรับและต้องจัดการให้ความเสี่ยงนั้นไปอยู่นอกเงื่อนไขการดำเนินงาน โดยมีวิธีการจัดการความเสี่ยงในกลุ่มนี้ เช่น การหยุดดำเนินงาน หรือกิจกรรมที่ก่อให้เกิดความเสี่ยงการเปลี่ยนแปลงวัตถุประสงค์ในการดำเนินงานหรืองาน/กิจกรรมลง

ตารางที่ ๑.๒ แสดงวิธีการบริหาร/จัดการความเสี่ยง

วิธีการบริหาร/จัดการความเสี่ยง	แนวคิด ๔T
๑. การยอมรับความเสี่ยง (Risk Acceptance , Accept) หมายถึง การที่ความเสี่ยงนั้นสามารถยอมรับได้ภายใต้การควบคุมที่มีอยู่ในปัจจุบัน ซึ่งไม่ต้องดำเนินการใดๆ เนื่องจากไม่คุ้มค่าในการจัดการหรือป้องกัน แต่การเลือกบริหารความเสี่ยงด้วยวิธีการนี้ต้องมีการติดตามเฝ้าระวังอย่างสม่ำเสมอ	Take
๒. การลด/การควบคุมความเสี่ยง (Risk Reduction , Control) หมายถึง การที่ความเสี่ยงนั้นสามารถยอมรับได้แต่ต้องมีการแก้ไขวิธีการควบคุม หรือการปรับปรุงระบบการทำงาน การออกแบบวิธีการทำงานใหม่ เพื่อลดโอกาสที่จะเกิดความเสียหาย หรือลดผลกระทบที่อาจเกิดขึ้นจากรisk ให้อยู่ในระดับที่ยอมรับได้ เช่น การจัดอบรมพนักงาน การจัดทำคู่มือการปฏิบัติงาน	Treat
๓. การกระจาย หรือถ่ายโอนความเสี่ยง (Risk Sharing , Share) หมายถึงการกระจายหรือถ่ายโอนความเสี่ยงให้หน่วยงานอื่นช่วยแบ่งความรับผิดชอบไป เช่น การทำประกันภัยกับบริษัทภายนอก หรือการจ้างบุคคลภายนอกดำเนินการแทน (Outsource)	Transfer
๔. การหลีกเลี่ยง/การยกเลิกความเสี่ยง (Risk Avoidance , Avoid) หมายถึง การที่ความเสี่ยงนั้นไม่สามารถยอมรับได้และต้องจัดการให้ความเสี่ยงนั้นไปอยู่นอกเงื่อนไขของงาน ดำเนินงาน ซึ่งเป็นการจัดการความเสี่ยงที่อยู่ในระดับสูงมาก เช่น การหยุดดำเนินงานหรือกิจกรรมที่ก่อให้เกิดความเสี่ยงนั้น การเปลี่ยนแปลงวัตถุประสงค์ในการดำเนินงาน การลดขนาดของงานหรือกิจกรรมลง หรือยกเลิกโครงการที่ก่อให้เกิดความเสี่ยง	Terminate

การควบคุม (Control) หมายถึง นโยบาย แนวทาง หรือขั้นตอนปฏิบัติต่างๆ ซึ่งกระทำเพื่อลดความเสี่ยง และทำให้การดำเนินงานบรรลุวัตถุประสงค์ มีดังนี้

๑) **การควบคุมเพื่อป้องกัน (Preventive Control)** เป็นวิธีการควบคุมที่กำหนดขึ้นเพื่อป้องกันไม่ให้เกิดความเสี่ยงและข้อผิดพลาดตั้งแต่แรก เช่น การอนุมัติ การจัดโครงสร้างองค์การแบ่งแยกหน้าที่ การควบคุมการเข้าถึงเอกสาร ข้อมูล ทรัพย์สิน เป็นต้น

๒) **การควบคุมเพื่อให้ตรวจพบ (Detective Control)** เป็นวิธีการควบคุมที่กำหนดขึ้นเพื่อค้นพบข้อผิดพลาดที่เกิดขึ้นแล้ว เช่น การสอบทวน การวิเคราะห์ การยืนยันยอด การตรวจนับ การรายงาน ข้อบกพร่อง เป็นต้น

๓) **การควบคุมโดยการชี้แนะ (Directive Control)** เป็นวิธีการควบคุมที่ส่งเสริมหรือกระตุ้นให้เกิดความสำเร็จตามวัตถุประสงค์ที่ต้องการ เช่นการให้รางวัลแก่ผู้มีผลงานดี การประกาศเกียรติคุณ เป็นต้น

๔) **ควบคุมเพื่อการแก้ไข (Corrective Control)** เป็นวิธีการควบคุมที่กำหนดขึ้นเพื่อแก้ไขข้อผิดพลาดที่เกิดขึ้นให้ถูกต้อง หรือเพื่อหาวิธีการแก้ไขไม่ให้เกิดข้อผิดพลาดซ้ำอีกในอนาคต

บทที่ ๒

ข้อมูลพื้นฐาน

ประวัติคณะครุศาสตร์

คณะครุศาสตร์เป็นหน่วยงานที่เก่าแก่ที่สุดของมหาวิทยาลัยราชภัฏพระนครศรีอยุธยา ทำหน้าที่ผลิตและพัฒนาครูที่มีพัฒนาการมาจาก “โรงเรียนฝึกหัดครูเมืองกรุงเก่า” ซึ่งก่อตั้งขึ้นเมื่อวันที่ ๑ กรกฎาคม พ.ศ.๒๔๔๘ ปัจจุบันมีสถานะเป็นคณะครุศาสตร์ มหาวิทยาลัยราชภัฏพระนครศรีอยุธยา โดยมีพัฒนาการที่สำคัญ ๔ ช่วงตามลำดับ ดังต่อไปนี้

๑. ช่วงเป็นโรงเรียนฝึกหัดครู (พ.ศ.๒๔๔๘ – พ.ศ.๒๕๐๘)

ปี พ.ศ.๒๔๔๘ (๑ กรกฎาคม) ก่อตั้ง “โรงเรียนฝึกหัดครูเมืองกรุงเก่า” ที่หลังพระราชวังจันทร์เกษม มณฑลกรุงเก่า จัดสอนวิชาสามัญอนุโลมเพิ่มวิชาครูหรือหลักสูตรครุมูลฐาน (ครู ป.)

ปี พ.ศ.๒๔๕๘ โรงเรียนฝึกหัดครูเมืองกรุงเก่าได้เปลี่ยนระเบียบตามระเบียบการฝึกหัดครูมูล หัวเมืองของกระทรวงธรรมการ

ปี พ.ศ.๒๔๖๗ ตั้ง “โรงเรียนฝึกหัดครูมูลสิกกรรม” ที่ตำหนักเพนียด มณฑลกรุงเก่า โดยเปิดสอนวิชาสามัญ (ให้เรียนวิชาสิกกรรม)

ปี พ.ศ.๒๔๗๕ ยุบเลิกแผนกฝึกหัดครูมูลสามัญ (โรงเรียนฝึกหัดครูเมืองกรุงเก่า) รวมอยู่ใน “โรงเรียนฝึกหัดครูมูล” ที่ตำหนักเพนียดมณฑลกรุงเก่า และได้ยุบเลิกหลักสูตรครุมูล (ครู ป.)

ปี พ.ศ.๒๔๗๖ ได้ปรับเปลี่ยนชื่อเป็น “โรงเรียนฝึกหัดครูมูล ฝึกหัดครูประกาศนียบัตร จังหวัดพระนครศรีอยุธยา” โดยตั้งที่ตำหนักเพนียด จังหวัดพระนครศรีอยุธยา และได้เปิดสอนหลักสูตรครุมูลสิกกรรม พ.ศ.๒๔๖๗ ตามเดิม

ปี พ.ศ.๒๔๗๙ (๑ มิถุนายน) ได้แยกเป็น “โรงเรียนฝึกหัดครูประกาศนียบัตร จังหวัดพระนครศรีอยุธยา” (โรงเรียนฝึกหัดครูชาย ซึ่งชาวบ้านเรียกว่าโรงเรียนประกาศหรือโรงเรียนฝึกกาด ที่กรมทหารหัวแหลม) และ “โรงเรียนฝึกหัดครูสตรีประกาศนียบัตรจังหวัดพระนครศรีอยุธยา” (โรงเรียนฝึกหัดครูสตรี) โดยเปิดสอนหลักสูตรประกาศนียบัตรจังหวัด (ครู ว.) และประกาศนียบัตรครูประชาบาล (ครู ป.บ.)

ปี พ.ศ.๒๔๘๔ โรงเรียนฝึกหัดครูประกาศนียบัตรพระนครศรีอยุธยา ย้ายไปอยู่ที่ข้างวัดวรโพธิ์ (โรงเรียนประตูล้ำในปัจจุบัน) ส่วนโรงเรียนฝึกหัดครูสตรี ฯ ย้ายไปอยู่ ตำบลหอรัตนไชย (หอพักอยู่ตอในปัจจุบัน)

ปี พ.ศ.๒๔๙๑ โรงเรียนฝึกหัดครูประกาศนียบัตรจังหวัดพระนครศรีอยุธยา เปลี่ยนชื่อเป็น “โรงเรียนฝึกหัดครูพระนครศรีอยุธยา” โดยเปลี่ยนระเบียบของหลักสูตรครู ว. และ ครู ป.บ.

ปี พ.ศ.๒๔๙๗ มีการยกฐานะกองฝึกหัดครูเป็นกรมการฝึกครูและยกเลิกการผลิตครู ว. ครู ป.บ. และ ครู ป.

ปี พ.ศ.๒๔๙๘ เริ่มใช้ระบบการฝึกหัดครูของกรมการฝึกหัดครูและเปิดสอนหลักสูตรครู ป.กศ.

๒. ช่วงเป็นวิทยาลัยครู (พ.ศ.๒๕๐๙ – พ.ศ.๒๕๓๗)

ปี พ.ศ.๒๕๐๙ โรงเรียนฝึกหัดครูพระนครศรีอยุธยาได้ยกฐานะเป็น “วิทยาลัยครูพระนครศรีอยุธยา” และย้ายมาที่ ๙๖ ถนนปรีดีพนมยงค์ ตำบลประตูชัย อำเภอพระนครศรีอยุธยา (ที่ตั้งปัจจุบัน)

ปี พ.ศ.๒๕๑๑ รวมโรงเรียนฝึกหัดครูสตรีพระนครศรีอยุธยาเข้ากับวิทยาลัยครูพระนครศรีอยุธยาเป็นวิทยาลัยครูพระนครศรีอยุธยาตามเดิม

ปี พ.ศ.๒๕๑๗ วิทยาลัยครูพระนครศรีอยุธยาเปิดสอนหลักสูตรปริญญาตรี (ป.อ.)

ปี พ.ศ.๒๕๑๙ วิทยาลัยครูพระนครศรีอยุธยาได้ใช้หลักสูตรสภาการฝึกหัดครูสอนระดับ ป.กศ.สูง และ ค.บ. (๒ ปี)

ปี พ.ศ.๒๕๒๓ วิทยาลัยครูพระนครศรีอยุธยาได้เปิดสอนหลักสูตร ค.บ. (๔ ปี)

ปี พ.ศ.๒๕๒๔ วิทยาลัยครูพระนครศรีอยุธยาได้ใช้หลักสูตรสภาการฝึกหัดครู พ.ศ.๒๕๒๔

ปี พ.ศ.๒๕๒๘ วิทยาลัยครูพระนครศรีอยุธยาเปิดสอนระบบหลักสูตรสาขาวิชาอื่นนอกเหนือจากสาขาวิชาชีพครูด้วย

๓. ช่วงเป็นคณะครุศาสตร์ สถาบันราชภัฏพระนครศรีอยุธยา (พ.ศ.๒๕๓๘ – พ.ศ.๒๕๔๖)

ปี พ.ศ.๒๕๓๘ (๒๕ มกราคม พ.ศ.๒๕๓๘) วิทยาลัยครูพระนครศรีอยุธยา เปลี่ยนสถานะเป็น “สถาบันราชภัฏพระนครศรีอยุธยา” และเกิด “คณะครุศาสตร์” ขึ้นเป็นส่วนราชการมีภารกิจจัดการศึกษาตามหลักสูตรสาขาการศึกษา

๔. ช่วงเป็นคณะครุศาสตร์ มหาวิทยาลัยราชภัฏพระนครศรีอยุธยา (พ.ศ.๒๕๔๗ - ปัจจุบัน)

ปี พ.ศ.๒๕๔๗ คณะครุศาสตร์ สถาบันราชภัฏพระนครศรีอยุธยา เปลี่ยนสถานะเป็น “คณะครุศาสตร์ มหาวิทยาลัยราชภัฏพระนครศรีอยุธยา” ตาม พ.ร.บ. มหาวิทยาลัยราชภัฏ พ.ศ.๒๕๔๗ โดยมีการจัดการเรียนการสอนสาขาการศึกษาหลักสูตรครุศาสตรบัณฑิต (ค.บ.) (๕ปี) จำนวน ๔ สาขาวิชา ได้แก่ ๑) สาขาวิชาคณิตศาสตร์ ๒) สาขาวิชาวิทยาศาสตร์ ๓) สาขาวิชาการศึกษาศาสตร์ ๔) สาขาวิชาสังคมศึกษา

ปี พ.ศ.๒๕๔๘ คณะครุศาสตร์ มหาวิทยาลัยราชภัฏพระนครศรีอยุธยา เปิดหลักสูตรครุศาสตรบัณฑิต (ค.บ.) (๕ ปี) เพิ่มจากเดิม จำนวน ๒ สาขาวิชา คือ สาขาวิชาศิลปนาฏดุริยางค์ และสาขาวิชาคอมพิวเตอร์ศึกษา สำหรับหลักสูตรครุศาสตรบัณฑิต สาขาวิชาศิลปนาฏดุริยางค์ ได้ปิดหลักสูตรลงในปี พ.ศ.๒๕๕๗

ปี พ.ศ.๒๕๔๙ คณะครุศาสตร์ มหาวิทยาลัยราชภัฏพระนครศรีอยุธยา เปิดหลักสูตรครุศาสตรบัณฑิต (ค.บ.) (๕ ปี) เพิ่มจากเดิม จำนวน ๑ สาขาวิชา คือ สาขาวิชาพลศึกษา

ปี พ.ศ.๒๕๕๓ คณะครุศาสตร์ มหาวิทยาลัยราชภัฏพระนครศรีอยุธยา เปิดหลักสูตรครุศาสตรบัณฑิต (ค.บ.) (๕ ปี) เพิ่มจากเดิม จำนวน ๑ สาขาวิชา คือ สาขาวิชาการศึกษาพิเศษและการศึกษาปฐมวัย

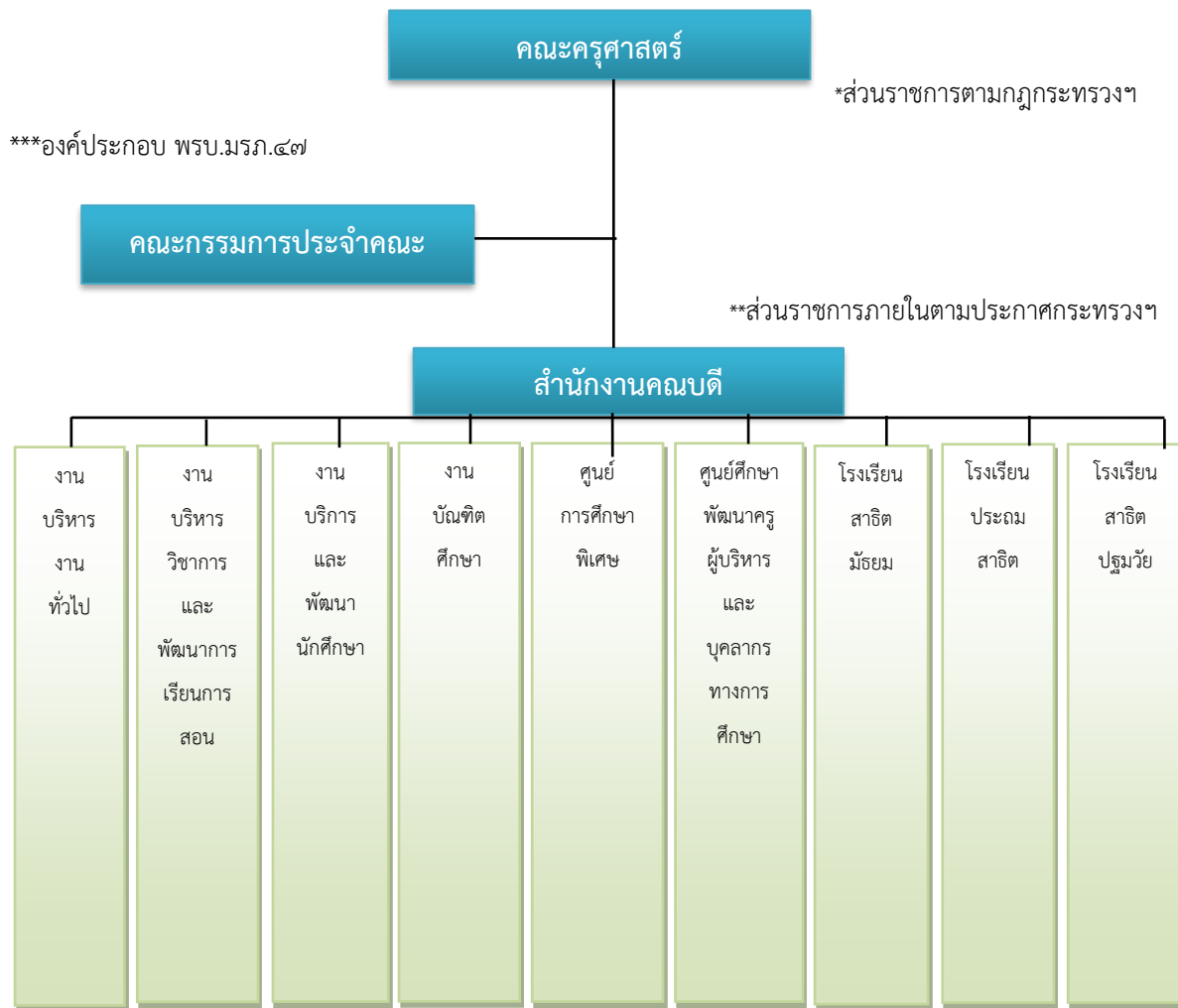
ปี พ.ศ.๒๕๕๕ คณะครุศาสตร์ มหาวิทยาลัยราชภัฏพระนครศรีอยุธยา เปิดหลักสูตรครุศาสตรบัณฑิต (ค.บ.) (๕ ปี) เพิ่มจากเดิม จำนวน ๓ สาขาวิชา คือ ๑) สาขาวิชาการประถมศึกษา ๒) สาขาวิชาการสอนภาษาไทย และ ๓) สาขาวิชาการสอนภาษาอังกฤษ

ปี พ.ศ.๒๕๕๘ คณะครุศาสตร์ มหาวิทยาลัยราชภัฏพระนครศรีอยุธยา ได้ปรับปรุงหลักสูตรครุศาสตรบัณฑิต สาขาวิชาการศึกษาพิเศษและการศึกษาปฐมวัย เปลี่ยนเป็น สาขาวิชาการศึกษาพิเศษและการสอนภาษาไทย

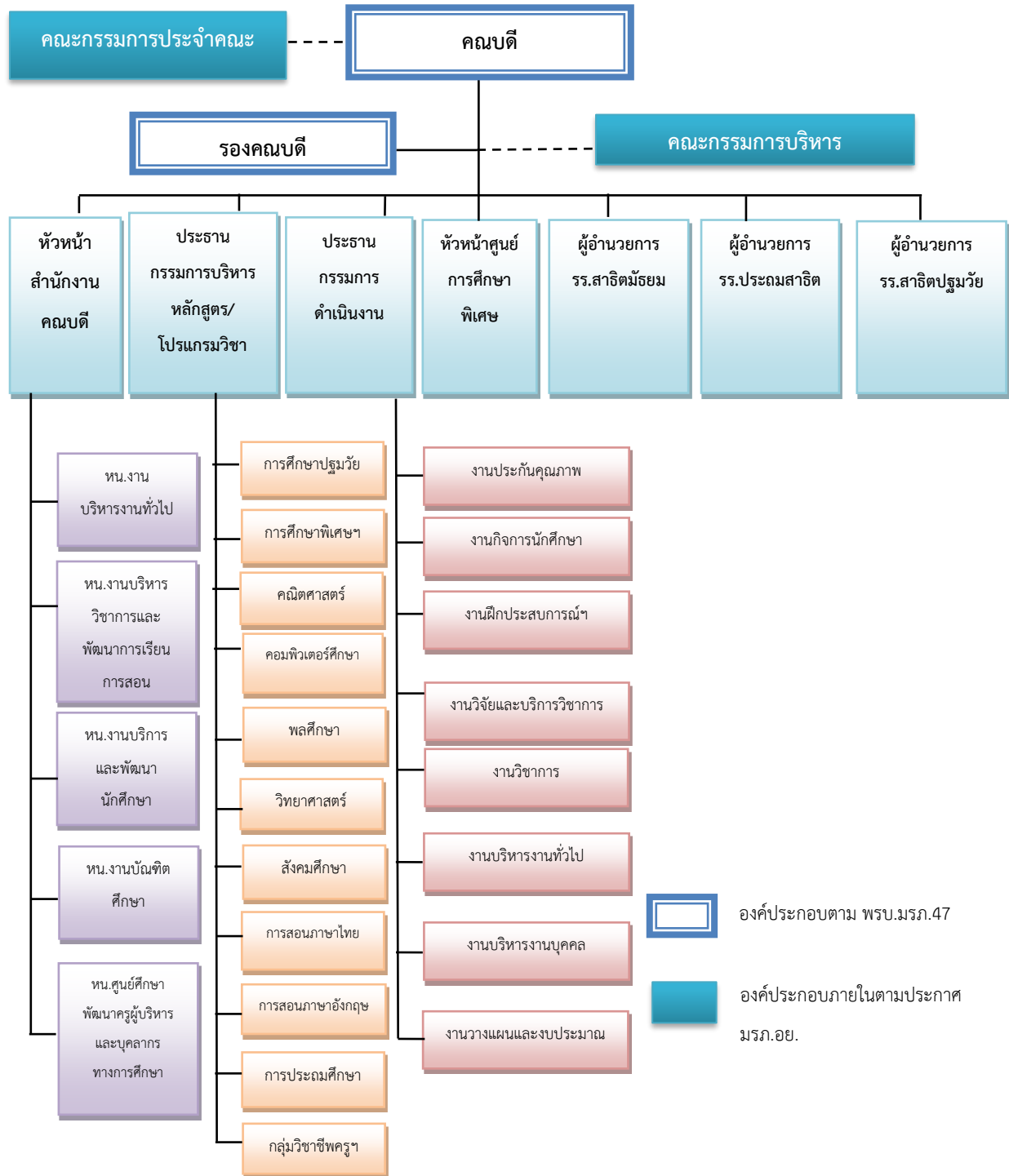
ปี พ.ศ.๒๕๕๙ คณะครุศาสตร์ มหาวิทยาลัยราชภัฏพระนครศรีอยุธยา เปิดหลักสูตรครุศาสตรบัณฑิต (ค.บ.) ๕ ปี จำนวน ๑๐ สาขาวิชา คือ ๑) สาขาวิชาการศึกษาปฐมวัย ๒) สาขาวิชาคณิตศาสตร์ ๓) สาขาวิชาคอมพิวเตอร์ศึกษา ๔) สาขาวิชาวิทยาศาสตร์ ๕) สาขาวิชาพลศึกษา ๖) สาขาวิชาสังคมศึกษา ๗) สาขาวิชาการศึกษาพิเศษและการสอนภาษาไทย ๘) สาขาวิชาการสอนภาษาไทย ๙) สาขาวิชาการสอนภาษาอังกฤษ และ ๑๐) สาขาวิชาการประถมศึกษา หลักสูตรระดับบัณฑิตศึกษาในปีการศึกษา ๒๕๕๙ จำนวน ๔ หลักสูตร คือ ๑) หลักสูตรประกาศนียบัตรวิชาชีพครู (ป.บัณฑิต) ๒) หลักสูตรครุศาสตรมหาบัณฑิต (ค.ม.) สาขาวิชาการบริหารการศึกษา ๓) หลักสูตรครุศาสตรมหาบัณฑิต ค.ม.) สาขาวิชาการจัดการการเรียนรู้ ๔) หลักสูตรดุขฎิบัณฑิต (ค.ด.) สาขาวิชาการบริหารการศึกษา โดยจัดการศึกษาร่วมกับสำนักงานคณะกรรมการบัณฑิตศึกษา

ปัจจุบันคณะครุศาสตร์ มหาวิทยาลัยราชภัฏพระนครศรีอยุธยา มีพัฒนาการในการผลิตและพัฒนาครูต่อเนื่องกันมาเป็นเวลานานับ ๑๑๗ ปี มีการขยายการจัดการศึกษาครอบคลุมตั้งแต่ระดับก่อนประถมศึกษา ประถมศึกษา มัธยมศึกษา ปริญญาตรี ปริญญาโท และปริญญาเอก มีการจัดการเรียนการสอนสาขาการศึกษา ซึ่งในปีการศึกษา ๒๕๖๐ คณะครุศาสตร์ เปิดสอนหลักสูตรครุศาสตรบัณฑิต(ค.บ.) ๕ ปี จำนวน ๑๐ สาขาวิชา คือ ๑) สาขาวิชาการศึกษาปฐมวัย ๒) สาขาวิชาคณิตศาสตร์ ๓) สาขาวิชาคอมพิวเตอร์ศึกษา ๔) สาขาวิชาวิทยาศาสตร์ ๕) สาขาวิชาพลศึกษา ๖) สาขาวิชาสังคมศึกษา ๗) สาขาวิชาการศึกษาพิเศษ ๘) สาขาวิชาการสอนภาษาไทย ๙) สาขาวิชาการสอนภาษาอังกฤษ และ ๑๐) สาขาวิชาการประถมศึกษา ด้านหลักสูตรระดับบัณฑิตศึกษา เปิดสอนจำนวน ๒ หลักสูตร คือ หลักสูตรประกาศนียบัตรวิชาชีพครู (ป.บัณฑิต) และหลักสูตรครุศาสตรมหาบัณฑิต (ค.ม.) สาขาวิชาการบริหารการศึกษา โดยจัดการศึกษาร่วมกับสำนักงานคณะกรรมการบัณฑิตศึกษา

โครงสร้างคณะกรรมการ



โครงสร้างการบริหารคณะครุศาสตร์



ตราสัญลักษณ์



สีประจำคณะ

สีฟ้า

ปรัชญา

“คุณภาพ คุณธรรม ร่วมพัฒนาการศึกษาในท้องถิ่นมุ่งสู่สากล”

ปณิธาน

คณะครุศาสตร์เป็นสถาบันอุดมศึกษาเพื่อการพัฒนาการศึกษาในท้องถิ่นที่เสริมสร้างพลังปัญญาและการเรียนรู้โดยการมีส่วนร่วมเพื่อความเจริญก้าวหน้าอย่างมั่นคงและยั่งยืนของปวงชน

วิสัยทัศน์

“เป็นสถาบันผลิตบัณฑิต พัฒนาครูและบุคลากรทางการศึกษา ที่ได้มาตรฐานวิชาชีพ วิจัย ให้บริการทางการศึกษา และทำนุบำรุงศิลปวัฒนธรรม ตามความต้องการของท้องถิ่นเพื่อก้าวสู่สากล”

อัตลักษณ์

“มีวินัย ใฝ่รู้ อดสาหะ สำนึกดี มีจิตอาสา”

เอกลักษณ์

“สร้างครูดี มีวัฒนธรรม ร่วมพัฒนาการศึกษาในท้องถิ่น”

ค่านิยมองค์กร

“เสียสละ สามัคคี มีใจใฝ่รู้”

นโยบาย

๑. พัฒนาบัณฑิตให้มีคุณภาพด้านวิชาการและวิชาชีพ ตามมาตรฐานวิชาการและวิชาชีพโดยสอดคล้องกับความต้องการของท้องถิ่น

๒. พัฒนางานวิจัยที่สร้างองค์ความรู้ทางการศึกษาและงานวิจัยที่มุ่งพัฒนาท้องถิ่น บริการวิชาการเพื่อเสริมสร้างความเข้มแข็งและเป็นที่ยังของท้องถิ่น

๓. บริการวิชาการเพื่อเสริมสร้างความเข้มแข็ง และเป็นที่ยังของท้องถิ่น

๔. พัฒนาและส่งเสริมวิทยฐานะครูและบุคลากรทางการศึกษาตามเกณฑ์มาตรฐานวิชาชีพ

๕. เป็นศูนย์กลางแห่งการเรียนรู้ด้านนวัตกรรม เทคโนโลยีทางการศึกษา และการจัดการความรู้ของท้องถิ่น

๖. พัฒนาบัณฑิตให้มีความรู้ ความเข้าใจและจิตสำนึก ในการอนุรักษ์ศิลปวัฒนธรรมความเป็นมรดกโลก

๗. จัดระบบบริหารจัดการให้มีคุณภาพโดยยึดหลักบริหารจัดการแนวใหม่

๘. พัฒนาโรงเรียนสาธิตมหาวิทยาลัยราชภัฏพระนครศรีอยุธยา ให้มีประสิทธิภาพและประสิทธิผล เพื่อเป็นแหล่งสาธิตและวิจัยด้านการจัดการเรียนการสอน

พันธกิจ

๑. ผลิตบัณฑิตและสร้างโอกาสทางการศึกษาด้านวิชาการและวิชาชีพชั้นสูง ที่มีคุณภาพตามมาตรฐานวิชาการและวิชาชีพโดยสอดคล้องกับความต้องการของท้องถิ่น
๒. ผลิตผลงานวิจัยเพื่อสร้างนวัตกรรมและองค์ความรู้ใหม่ในการพัฒนาทางการศึกษาของท้องถิ่น
๓. บริการวิชาการแก่ชุมชนเพื่อตอบสนองความต้องการของสังคมและสร้างเครือข่ายทางการศึกษาในท้องถิ่นและระดับประเทศ
๔. สืบสาน ส่งเสริมศาสนา ศิลปวัฒนธรรม อนุรักษ์และพัฒนาความเป็นมรดกโลก ตลอดจนเชิดชูภูมิปัญญาท้องถิ่น
๕. สร้างเครือข่ายความร่วมมือในการพัฒนาครู ผู้บริหารและบุคลากรทางการศึกษา ทั้งภายในและต่างประเทศ
๖. พัฒนาการบริหารจัดการแบบมีส่วนร่วมโดยยึดหลักธรรมาภิบาล
๗. ดำเนินงานโรงเรียนสาธิต ฯ เพื่อสนับสนุนพันธกิจของคณะและส่งเสริมการพัฒนาเยาวชนให้ได้รับการศึกษาขั้นพื้นฐานที่มีคุณภาพ

คุณลักษณะบัณฑิตที่พึงประสงค์

มหาวิทยาลัยมีเป้าประสงค์ในการผลิตบัณฑิตที่มีคุณภาพ คุณธรรม นำการพัฒนาท้องถิ่นด้วยการเป็นคนเก่ง คนดี มีความรู้ รักท้องถิ่นและความเป็นไทย โดยมีคุณลักษณะบัณฑิตที่พึงประสงค์ดังนี้

๑. คุณธรรม: มีคุณธรรมและจริยธรรม มีวินัย ขยัน ซื่อสัตย์ อดทน รู้กาลเทศะ มีเจตคติที่ดี และมีความรักความศรัทธาในวิชาชีพ
๒. ความรู้: มีความรอบรู้ในวิชาการและวิชาชีพ ทั้งภาคทฤษฎีและปฏิบัติ รวมทั้งสามารถนำความรู้และประสบการณ์ไปประยุกต์ใช้ได้อย่างเหมาะสม ตามจุดประสงค์ของหลักสูตรและมาตรฐานวิชาชีพ
๓. ความคิด: มีความสามารถในการคิดวิเคราะห์และสังเคราะห์อย่างเป็นระบบเป็นบุคคลแห่งการเรียนรู้และพัฒนาภูมิปัญญาของตนเอง
๔. ใฝ่สัมพันธ์: มีจิตใจสัมพันธ์ รู้จักพึ่งพาตนเองและหมั่นเพียรพัฒนางานรับผิดชอบอยู่เสมอ
๕. จิตสาธารณะ: มีจิตสาธารณะในการพัฒนาสังคมท้องถิ่นและประเทศชาติ เห็นแก่ประโยชน์ส่วนรวม มีจิตใจเป็นประชาธิปไตยและกระตือรือร้นในการมีส่วนร่วมกับการปกครองในระบอบประชาธิปไตย
๖. ภาวะผู้นำ: มีภาวะผู้นำและสามารถติดต่อสื่อสารกับผู้อื่นได้อย่างมีประสิทธิภาพ และสามารถใช้ภาษาและเทคโนโลยีสารสนเทศได้อย่างเหมาะสม รวมทั้งรู้เท่าทันและสามารถปรับตัวให้ทันต่อการเปลี่ยนแปลงที่เป็นสากล
๗. สุขภาพดี: มีสุขภาพกายที่ดี สุขภาพจิตที่สมบูรณ์ และสามารถเสริมสร้างคุณภาพชีวิตทั้งส่วนตัว ครอบครัวและสังคมส่วนรวม
๘. ความเป็นไทย: มีความสำนึกในการเป็นคนไทยรักษาเอกลักษณ์ และวัฒนธรรมอันดีของชาติ
๙. ใช้ชีวิตพอเพียง: ดำรงชีวิตโดยยึดหลักปรัชญาของเศรษฐกิจพอเพียง รู้จักใช้และรักษาทรัพยากรธรรมชาติและสิ่งแวดล้อมได้อย่างเหมาะสม

ประเด็นกลยุทธ์ของคณะครุศาสตร์

- กลยุทธ์ที่ ๑ การพัฒนาท้องถิ่น
- กลยุทธ์ที่ ๒ การผลิต พัฒนาครูและบุคลากรทางการศึกษา
- กลยุทธ์ที่ ๓ การยกระดับคุณภาพการศึกษา การวิจัยและนวัตกรรม
- กลยุทธ์ที่ ๔ การพัฒนาระบบบริหารจัดการ

เป้าประสงค์ของคณะครุศาสตร์

๑. สืบสานโครงการตามพระราชดำริและนำศาสตร์พระราชาสู่การพัฒนาที่ยั่งยืน
๒. ท้องถิ่นได้รับการพัฒนาด้านเศรษฐกิจ ด้านสังคม ด้านสิ่งแวดล้อม ด้านการศึกษา ภูมิปัญญาท้องถิ่น และทำนุบำรุงศิลปวัฒนธรรม
๓. มหาวิทยาลัยมีฐานข้อมูลของพื้นที่บริการ เพื่อใช้ในการวิเคราะห์ ประเมินและวางแผนงานพัฒนาพื้นที่
๔. บัณฑิตครุมหาวิทยาลัยราชภัฏพระนครศรีอยุธยา มีอัตลักษณ์ สมรรถนะเป็นเลิศ และสมบูรณ์ด้วยคุณลักษณะ ๔ ประการ คือ ๑. มีทัศนคติที่ดีและถูกต้อง ๒. มีพื้นฐานชีวิตที่มั่นคง เข้มแข็ง ๓. มีงานทำมีอาชีพ ๔. เป็นพลเมืองดี มีระเบียบวินัย และถ่ายทอด/บ่มเพาะให้ศิษย์แต่ละช่วงวัย เพื่อเป็นที่ต้องการของผู้ใช้บัณฑิต
๕. บัณฑิตครุมหาวิทยาลัยราชภัฏพระนครศรีอยุธยา ที่เข้าสู่วิชาชีพได้รับการเสริมสมรรถนะเพื่อรองรับการเปลี่ยนแปลง
๖. พัฒนาสมรรถนะครูและบุคลากรทางการศึกษาในเขตพื้นที่รับผิดชอบให้มีความเป็นมืออาชีพ
๗. คณะครุศาสตร์มีการวิจัย หรือนวัตกรรมทางการศึกษาที่มีคุณภาพเป็นที่ยอมรับเพิ่มขึ้น และตอบสนองความต้องการของท้องถิ่น
๘. ยกระดับคุณภาพบัณฑิตให้เป็นที่ต้องการของผู้ใช้บัณฑิต
๙. ศูนย์การศึกษาพิเศษเป็นต้นแบบด้านการบริการวิชาการ และสนับสนุนการจัดการศึกษาแก่ผู้ที่มีความต้องการพิเศษ
๑๐. โรงเรียนสาธิตเป็นต้นแบบในการจัดการเรียนการสอน และเป็นแหล่งฝึกประสบการณ์วิชาชีพครูของนักศึกษาคณะครุศาสตร์ และเป็นแหล่งสาธิตและวิจัยด้านการเรียนการสอน
๑๑. เป็นองค์กรที่มีการบริหารจัดการอย่างชาญฉลาด และคำนึงถึงผลกระทบต่อสิ่งแวดล้อม (Smart and Green University)
๑๒. เป็นองค์กรที่มีการบริหารจัดการตามหลักธรรมาภิบาล

บทที่ ๓

แนวทางการบริหารความเสี่ยง

นโยบายการบริหารความเสี่ยง

เพื่อให้คณะครุศาสตร์ มหาวิทยาลัยราชภัฏพระนครศรีอยุธยา มีระบบในการบริหารความเสี่ยง และการควบคุมภายในโดยการบริหารปัจจัย และควบคุมกิจกรรม รวมทั้งกระบวนการดำเนินงานต่างๆ โดยคำนึงถึงการบรรลุเป้าหมายของมหาวิทยาลัยราชภัฏพระนครศรีอยุธยา ตามยุทธศาสตร์ในการพัฒนา มหาวิทยาลัย นั้น คณะทำงานวิเคราะห์และจัดทำแผนบริหารความเสี่ยงของมหาวิทยาลัยจึงกำหนดนโยบายการบริหารความเสี่ยง ดังนี้

๑. ให้มีระบบและกระบวนการบริหารความเสี่ยง โดยมีเอกสารแสดงแนวทางและระบุปัจจัยความเสี่ยงให้ทุกหน่วยงานในมหาวิทยาลัยทราบโดยทั่วถึง

๒. การบริหารความเสี่ยงจะต้องครอบคลุมทุกระดับ และทุกหน่วยงานในมหาวิทยาลัย ทั้งที่มีสาเหตุจากปัจจัยภายในและภายนอก เพื่อช่วยให้องค์กรสามารถดำเนินงานอย่างมีประสิทธิภาพและเกิดประสิทธิผลสูงสุด

๓. ให้ทุกหน่วยงานในมหาวิทยาลัย รวมทั้งผู้บริหารทุกระดับเข้าใจและให้ความสำคัญกับการบ่งชี้ และการควบคุมความเสี่ยง มีวิธีการและแนวทางการปฏิบัติที่เป็นทางเดียวกันในการระบุ ประเมินและจัดการ ความเสี่ยงที่เกิดขึ้น

๔. ให้มีการกำหนดกระบวนการบริหารความเสี่ยงที่เป็นระบบมาตรฐานเดียวกันทั้งองค์กร

๕. ให้มีการนำเทคโนโลยีสารสนเทศมาใช้ในการจัดการที่มีประสิทธิภาพ

๖. ให้นำระบบบริหารความเสี่ยงไปปฏิบัติเป็นส่วนหนึ่งของการทำงาน จนเกิดเป็นวัฒนธรรมองค์กร และเป็นส่วนหนึ่งของการดำเนินงานตามปกติของมหาวิทยาลัย

๗. ให้มีการติดตามและประเมินผลการบริหารความเสี่ยง มีการทบทวนและปรับปรุงอย่างสม่ำเสมอ และนำไปปรับปรุงการทำงานในปีถัดไป

โครงสร้างการบริหารความเสี่ยง

คณะครุศาสตร์ มหาวิทยาลัยราชภัฏพระนครศรีอยุธยา กำหนดการจัดทำแผนบริหารความเสี่ยงและควบคุมภายในประจำปีงบประมาณ พ.ศ. ๒๕๖๕ ของคณะครุศาสตร์ มหาวิทยาลัยราชภัฏพระนครศรีอยุธยา โดยมีการแต่งตั้งคณะกรรมการบริหารความเสี่ยง และคณะกรรมการควบคุมภายใน คณะครุศาสตร์ มหาวิทยาลัยราชภัฏพระนครศรีอยุธยา ตามคำสั่งที่ ๕๔/๒๕๖๔ เรื่อง แต่งตั้งคณะกรรมการบริหารความเสี่ยง และควบคุมภายในประจำปีงบประมาณ พ.ศ. ๒๕๖๕ ของคณะครุศาสตร์ มหาวิทยาลัยราชภัฏพระนครศรีอยุธยา เพื่อให้คณะมีแผนบริหารความเสี่ยงเชิงป้องกัน หรือมีแผนรองรับ เพื่อลดผลกระทบสำหรับ ความเสี่ยงที่ทำให้เกิดเรื่องร้ายแรงไว้ล่วงหน้า และดำเนินการได้ตามแผนสามารถควบคุมหรือป้องกัน เหตุการณ์ร้ายแรง มีความรุนแรงลดน้อยลง นั้น

อาศัยอำนาจตามความในมาตรา ๓๖ แห่งพระราชบัญญัติมหาวิทยาลัย พ.ศ. ๒๕๔๗ จึงแต่งตั้ง คณะกรรมการบริหารความเสี่ยง และควบคุมภายในประจำปีงบประมาณ พ.ศ. ๒๕๖๕ ของคณะครุศาสตร์ มหาวิทยาลัยราชภัฏพระนครศรีอยุธยา ดังนี้

๑. คณบดีคณะครุศาสตร์	ประธาน
๒. รองคณบดีฝ่ายวางแผนและประกันคุณภาพ	กรรมการ
๓. รองคณบดีฝ่ายกิจการนักศึกษา	กรรมการ
๔. รองคณบดีฝ่ายวิชาการ	กรรมการ
๕. ผู้อำนวยการโรงเรียนสาธิตมัธยม	กรรมการ
๖. ผู้อำนวยการโรงเรียนประถมสาธิต	กรรมการ
๗. ผู้อำนวยการโรงเรียนสาธิตปฐมวัย	กรรมการ
๘. ประธานสาขาวิชาพลศึกษา	กรรมการ
๙. ประธานสาขาวิชาสังคมศึกษา	กรรมการ
๑๐. ประธานสาขาวิชาคณิตศาสตร์	กรรมการ
๑๑. ประธานสาขาวิชาวิทยาศาสตร์	กรรมการ
๑๒. ประธานสาขาวิชาการประถมศึกษา	กรรมการ
๑๓. ประธานสาขาวิชาคอมพิวเตอร์ศึกษา	กรรมการ
๑๔. ประธานสาขาวิชาการศึกษาศึกษาปฐมวัย	กรรมการ
๑๕. ประธานสาขาวิชาการสอนภาษาไทย	กรรมการ
๑๖. ประธานสาขาวิชาการสอนภาษาอังกฤษ	กรรมการ
๑๗. ประธานสาขาวิชาการศึกษาพิเศษ	กรรมการ
๑๘. หัวหน้าศูนย์การศึกษาพิเศษ	กรรมการ
๑๙. หัวหน้าสำนักงานคณบดี	กรรมการ
๒๐. นางสาวกัตติกมาส กิ่งแก้ว	กรรมการและเลขานุการ

หน้าที่และความรับผิดชอบด้านการบริหารความเสี่ยง

๑. กำหนดนโยบายและแนวทางในการดำเนินบริหารความเสี่ยงของคณะครุศาสตร์
๒. ดำเนินการวิเคราะห์ความเสี่ยง และระบุปัจจัยที่ส่งผลกระทบต่อหรือสร้างความล้มเหลว หรือ ลดโอกาสที่จะบรรลุเป้าหมายในการบริหาร และจัดลำดับความสำคัญของความเสี่ยง
๓. จัดทำแผนบริหารงานความเสี่ยง และกำหนดมาตรฐานหรือแผนปฏิบัติการในการสร้างความรู้ ความเข้าใจให้กับบุคลากรทุกระดับในด้านการบริหารความเสี่ยง และดำเนินการแก้ไข ลด หรือป้องกันความเสี่ยงที่จะเกิดขึ้นอย่างเป็นรูปธรรม
๔. ดำเนินการตามแผนบริหารความเสี่ยง และสรุปผลการดำเนินงานตามแผนบริหารความเสี่ยง และกำหนดข้อเสนอแนะในการปรับปรุงต่อคณะครุศาสตร์

หน้าที่และความรับผิดชอบด้านการควบคุมภายใน

๑. รับผิดชอบการควบคุมภายใน และประเมินระบบการควบคุมภายในของคณะ/หน่วยงานในสังกัด โดยใช้มาตรฐานการควบคุมภายใน ตามระเบียบคณะกรรมการการตรวจเงินแผ่นดินว่าด้วยการกำหนด มาตรฐานการควบคุมภายใน พ.ศ. ๒๕๕๔
๒. จัดทำรายงานผลการประเมินการควบคุมภายใน ตามระเบียบคณะกรรมการการตรวจเงินแผ่นดิน ว่าด้วยการกำหนดมาตรฐานการควบคุมภายใน พ.ศ. ๒๕๕๔ เพื่อจัดส่งให้คณะกรรมการตรวจเงินแผ่นดิน
๓. ปฏิบัติหน้าที่อื่นๆ ตามที่ได้รับมอบหมาย

แนวทางการจัดทำแผนบริหารความเสี่ยงของคณะครุศาสตร์ ประจำปีงบประมาณ พ.ศ. ๒๕๖๕

คณะครุศาสตร์ได้จัดทำ(ร่าง)แผนบริหารความเสี่ยง ประจำปีงบประมาณ พ.ศ. ๒๕๖๕ โดยมีคณะกรรมการจัดทำแผนบริหารความเสี่ยงและควบคุมภายใน ของคณะครุศาสตร์ มหาวิทยาลัยราชภัฏ พระนครศรีอยุธยา ประกอบไปด้วย ผู้บริหาร ประธานสาขาวิชา คณาจารย์ และ เจ้าหน้าที่ ได้ร่วมกันจัดทำ แผนบริหารความเสี่ยงของคณะครุศาสตร์ร่วมกัน โดยคณะครุศาสตร์ มหาวิทยาลัยราชภัฏพระนครศรีอยุธยา ได้ดำเนินการกำหนดประเด็นสำหรับการบริหารความเสี่ยงเป็นรายด้านตามเกณฑ์การประกันคุณภาพ การศึกษาของสำนักงานคณะกรรมการการอุดมศึกษา ในองค์ประกอบที่ ๕ ตัวบ่งชี้ที่ ๕.๑ ข้อ ๓ ซึ่งแบ่ง ออกเป็น ๒ ด้านคือ

๑. ความเสี่ยงด้านกลยุทธ์ (Strategic Risk)

ด้านยุทธศาสตร์

- การดำเนินงานตามแผนยุทธศาสตร์ไม่บรรลุเป้าหมาย (เรื่องการพัฒนานักเรียนในโรงเรียน ที่มหาวิทยาลัยเป็นที่เลี้ยง มีคะแนนการทดสอบทางการศึกษาระดับชาตินิยมพื้นฐาน O – net แต่ละรายวิชา ผ่านไม่ถึงร้อยละ ๕๐)

ด้านนักศึกษา

- บัณฑิตที่สำเร็จการศึกษาด้านสังคมศาสตร์ไม่สามารถทำงานตรงศาสตร์ได้ภายในระยะเวลา ๑ ปี

๒. ความเสี่ยงด้านความการปฏิบัติงาน (Operational Risk)

ด้านอาจารย์

- คุณภาพของอาจารย์ยังไม่เป็นไปตามเกณฑ์มาตรฐานหลักสูตรที่กำหนด เรื่องคุณสมบัติการเป็นอาจารย์ประจำหลักสูตร
- คุณสมบัติของคณาจารย์ด้านการดำรงตำแหน่งทางวิชาการไม่ผ่านเกณฑ์ประกันคุณภาพ

ด้านวิจัย

- ค่าเฉลี่ยจำนวนเงินทุนวิจัยเมื่อเปรียบเทียบกับอาจารย์ทั้งคณะไม่ผ่านเกณฑ์ประกันคุณภาพ
- ค่าเฉลี่ยจำนวนเงินทุนวิจัยเมื่อเปรียบเทียบกับจำนวนอาจารย์ในคณะครุศาสตร์ไม่ผ่านเกณฑ์ประกันคุณภาพการศึกษา

การประเมินโอกาสและผลกระทบ และระดับความเสี่ยง

คณะครุศาสตร์ได้นำแผนยุทธศาสตร์มหาวิทยาลัยราชภัฏพระนครศรีอยุธยา ระยะ ๓ ปี (พ.ศ. ๒๕๖๓ - ๒๕๖๕) และข้อเสนอแนะจากรายงานการประเมินมหาวิทยาลัย และการวิเคราะห์ความเสี่ยงโดยทำตามนโยบายของมหาวิทยาลัย ภายใต้ยุทธศาสตร์มหาวิทยาลัยราชภัฏพระนครศรีอยุธยา ระยะ ๒๐ ปี (พ.ศ. ๒๕๖๐ - ๒๕๗๙) ร่วมพิจารณาในที่ประชุมโดยวิเคราะห์จากปัจจัยที่ก่อให้เกิดความเสี่ยง ๒ ด้าน ได้ดังนี้

๑. ความเสี่ยงด้านกลยุทธ์ (Strategic Risk)
๒. ความเสี่ยงด้านความการปฏิบัติงาน (Operational Risk)

ซึ่งที่ประชุมคณะกรรมการบริหารความเสี่ยง และควบคุมภายใน ได้ดำเนินการประเมินโอกาสและผลกระทบของความเสี่ยง จัดลำดับความเสี่ยงที่ได้จากการวิเคราะห์ เพื่อประกอบการจัดทำแผนบริหารความเสี่ยงประจำปีงบประมาณ พ.ศ. ๒๕๖๕ ของคณะครุศาสตร์ มหาวิทยาลัยราชภัฏพระนครศรีอยุธยา ดังนี้

๑. จำนวนผู้สำเร็จการศึกษาด้านสังคมศาสตร์ไม่สามารถทำงานตรงตามสาขาภายในระยะเวลา ๑ ปี
๒. นักเรียนในโรงเรียนที่มีมหาวิทยาลัยเป็นที่เลี้ยงมีผลคะแนนการทดสอบการศึกษาระดับชาติขั้นพื้นฐาน O-Net แต่ละวิชาผ่านเกณฑ์ไม่ถึงร้อยละ ๕๐
๓. บุคลากรสายวิชาการที่ดำรงตำแหน่งทางวิชาการไม่เป็นไปตามเกณฑ์การประกันคุณภาพการศึกษา
๔. ค่าเฉลี่ยจำนวนเงินทุนวิจัยเมื่อเปรียบเทียบกับจำนวนอาจารย์ในคณะครุศาสตร์ไม่ผ่านเกณฑ์ประกันคุณภาพการศึกษา

บทที่ ๔

กระบวนการบริหารความเสี่ยง

กระบวนการบริหารความเสี่ยง

การบริหารความเสี่ยงจะต้องมีการกำหนดกระบวนการบริหารความเสี่ยงและการควบคุมภายใน ที่ใช้ในการระบุ วิเคราะห์ ประเมิน และจัดระดับความเสี่ยงที่มีผลกระทบต่อการบรรลุวัตถุประสงค์ของการดำเนินภารกิจและการบริหารจัดการขององค์กร ตามสภาพแวดล้อมขององค์กร เพื่อจัดการความเสี่ยงโดยกำหนดแนวทางการควบคุม เพื่อป้องกันหรือลดความเสี่ยงให้อยู่ในระดับที่ยอมรับได้ ซึ่งกระบวนการดังกล่าวนี้จะสำเร็จได้ ต้องมีการสื่อสารให้คนในองค์กรมีความรู้ ความเข้าใจในทิศทางเดียวกัน โดยได้กำหนดกระบวนการบริหารความเสี่ยงและการควบคุมภายใน เป็น ๖ กระบวนการ ดังนี้

๑. การกำหนดวัตถุประสงค์ของหน่วยงาน เป็นการกำหนดวัตถุประสงค์และกลยุทธ์ที่ชัดเจนของแผนงาน

๒. การระบุความเสี่ยง เป็นการระบุเหตุการณ์ใดๆ ที่มีผลเสียต่อการบรรลุวัตถุประสงค์ โดยต้องระบุได้ด้วยว่าเหตุการณ์นั้นจะเกิดที่ไหน เมื่อใด และเกิดขึ้นได้อย่างไร

๓. การประเมินความเสี่ยง เป็นการวิเคราะห์ความเสี่ยง และจัดลำดับความเสี่ยง โดยพิจารณาจากการประเมินโอกาสที่จะเกิดความเสี่ยง (Likelihood) และความรุนแรงของผลกระทบจากเหตุการณ์ความเสี่ยง (Impact) โดยอาศัยเกณฑ์มาตรฐานที่ได้กำหนดไว้ ทำให้การตัดสินใจจัดการกับความเสี่ยงเป็นไปอย่างเหมาะสม

๔. การจัดการความเสี่ยง เป็นการกำหนดมาตรการ หรือแผนปฏิบัติการในการจัดการและควบคุมความเสี่ยงที่สูง (High) และสูงมาก (Extreme) นั้นให้ลดลง ให้อยู่ในระดับที่ยอมรับได้ สามารถปฏิบัติได้จริง และควรต้องพิจารณาถึงความคุ้มค่าในด้านค่าใช้จ่ายและต้นทุนที่ต้องใช้ลงทุนที่ต้องใช้ลงทุนในการกำหนดมาตรการหรือแผนปฏิบัติการนั้นกับประโยชน์ที่จะได้รับ

๕. การติดตามประเมินผลการจัดการความเสี่ยง เป็นการประเมินการบริหารความเสี่ยงประจำปีต่อคณะทำงานวิเคราะห์และจัดทำแผนบริหารความเสี่ยงของมหาวิทยาลัย เพื่อให้มั่นใจว่าองค์กรมีการบริหารความเสี่ยงเป็นไปอย่างเหมาะสม เพียงพอ ถูกต้องและมีประสิทธิผล มาตรการหรือกลไกการควบคุมความเสี่ยง (Control Activity) ที่ดำเนินการสามารถลดและควบคุมความเสี่ยงที่เกิดขึ้นได้จริงและอยู่ในระดับที่ยอมรับได้ หรือต้องจัดหามาตรการ เพื่อให้ความเสี่ยงที่เหลืออยู่มีการจัดการ (Residual Risk) อยู่ในระดับที่ยอมรับได้ และให้องค์กรมีการบริหารความเสี่ยงอย่างต่อเนื่อง

๖. การจัดทำรายงานการบริหารความเสี่ยงและการควบคุมภายใน เป็นการรายงานและการควบคุมภายในจากผลการติดตามประเมินผลการบริหารความเสี่ยงตามแผนการบริหารความเสี่ยงที่ได้ดำเนินการทั้งหมดตามลำดับให้คณะกรรมการบริหารมหาวิทยาลัยรับทราบ และให้ความเห็นชอบดำเนินการตามแผนการบริหารความเสี่ยง

การประเมินความเสี่ยง (Risk Assessment) เป็นกระบวนการที่ประกอบด้วย การระบุความเสี่ยง การวิเคราะห์ การประเมิน และการจัดระดับความเสี่ยง จากโอกาสและผลกระทบของความเสี่ยงเพื่อจัดลำดับความเสี่ยงที่เกิดขึ้นขององค์กร สำหรับประกอบการพิจารณาจัดการความเสี่ยงที่มีความเหมาะสมและคุ้มค่าในการดำเนินการควบคุมต่อไป กระบวนการบริหารความเสี่ยงมีการจัดตามลำดับขั้นตอนนี้

การระบุความเสี่ยง

เพื่อให้การระบุความเสี่ยง ที่จะก่อให้เกิดความผิดพลาด ความเสียหาย และมีผลกระทบหรือทำให้การดำเนินงานไม่ประสบความสำเร็จตามวัตถุประสงค์และเป้าหมายขององค์กร ครอบคลุมทุกพันธกิจ และการดำเนินงานในด้านการบริหารจัดการ คณะครุศาสตร์จึงจำแนกความเสี่ยงได้เป็น ๓ ด้าน ดังนี้

๑. ความเสี่ยงด้านยุทธศาสตร์ หรือกลยุทธ์ขององค์กร
๒. ความเสี่ยงด้านการปฏิบัติงาน เช่น ความเสี่ยงของกระบวนการบริหารหลักสูตร การบริหารงานวิจัย ระบบงาน ระบบประกันคุณภาพ
๓. ความเสี่ยงด้านทรัพยากร (การเงิน งบประมาณ ระบบเทคโนโลยีสารสนเทศ อาคารสถานที่)

การวิเคราะห์ความเสี่ยง

วิเคราะห์ความเสี่ยงที่มีผลกระทบต่อการบรรลุวัตถุประสงค์ขององค์กร จะต้องพิจารณาระดับโอกาสที่จะเกิดความเสี่ยง (Likelihood : L) ระดับความรุนแรงของผลกระทบความเสี่ยง (Impact : I) การเกิดความเสี่ยงนั้น เพื่อหาระดับของความเสี่ยง (Degree of Risk : D) ตามสูตร $D = L \times I$

การวิเคราะห์ความเสี่ยงได้มีกำหนดประเด็นความรุนแรงของผลกระทบความเสี่ยง และ Risk Matrix เพื่อให้หน่วยงานภายในใช้เป็นแนวทางในการวิเคราะห์ความเสี่ยง ซึ่งแสดงรายละเอียดดังตารางที่ ๔.๑ และ ๔.๒ ตามลำดับ

ตารางที่ ๔.๑ ระดับโอกาสในการเกิดเหตุการณ์ต่างๆ (Likelihood) เชิงปริมาณ กำหนดเกณฑ์ไว้ ๕ ระดับ ดังนี้

ระดับโอกาสในการเกิดเหตุการณ์ต่างๆ (Likelihood) เชิงปริมาณ

ระดับ	โอกาสที่จะเกิด	คำอธิบาย
๕	สูงมาก	๑ เดือนต่อครั้งหรือมากกว่า
๔	สูง	๑-๖ เดือนต่อครั้งแต่ไม่เกิน ๕ ครั้ง
๓	ปานกลาง	๑ ปี ต่อครั้ง
๒	น้อย	๒-๓ ปีต่อครั้ง
๑	น้อยมาก	๕ ปีต่อครั้ง

ตารางที่ ๔.๒ ระดับโอกาสในการเกิดเหตุการณ์ต่างๆ (Likelihood) เชิงคุณภาพ กำหนดเกณฑ์ไว้ ๕ ระดับ ดังนี้

ระดับโอกาสในการเกิดเหตุการณ์ต่างๆ (Likelihood) เชิงคุณภาพ

ระดับ	โอกาสที่จะเกิด	คำอธิบาย
๕	สูงมาก	มีโอกาสในการเกิดเกือบทุกครั้ง
๔	สูง	มีโอกาสในการเกิดค่อนข้างสูงหรือบ่อย ๆ
๓	ปานกลาง	มีโอกาสเกิดบางครั้ง
๒	น้อย	อาจมีโอกาสดังกล่าวแต่ไม่บ่อยครั้ง
๑	น้อยมาก	มีโอกาสดังกล่าวแต่ไม่บ่อยครั้ง หรือไม่น่าเกิด

ตารางที่ ๔.๓ ระดับความรุนแรงของผลกระทบของความเสียหาย (Impact)

ระดับความรุนแรงของผลกระทบของความเสียหาย (Impact)

ระดับ	ผลกระทบ	คำอธิบาย
๕	รุนแรงที่สุด	เกิดความเสียหาย ร้อยละ ๒๕ ของงบประมาณการดำเนินงานในแผนงาน-โครงการ-กิจกรรม / กระทบต่อชื่อเสียง ทรัพย์สิน อย่างหนัก/การบาดเจ็บถึงชีวิต
๔	รุนแรงมาก	เกิดความเสียหาย ร้อยละ ๒๐ ของงบประมาณการดำเนินงานในแผนงาน-โครงการ-กิจกรรม / กระทบต่อชื่อเสียง ทรัพย์สินอย่างมาก/บาดเจ็บสาหัสถึงขั้นทุพพลภาพไม่สามารถทำงานได้
๓	ปานกลาง	เกิดความเสียหาย ร้อยละ ๑๕ ของงบประมาณการดำเนินงานในแผนงาน-โครงการ-กิจกรรม / กระทบต่อชื่อเสียง ทรัพย์สิน ปานกลาง/บาดเจ็บสาหัสถึงขั้นหยุดงาน
๒	น้อย	เกิดความเสียหาย ร้อยละ ๑๐ ของงบประมาณการดำเนินงานในแผนงาน-โครงการ-กิจกรรม / กระทบต่อชื่อเสียง ทรัพย์สิน พอสมควร/ได้รับบาดเจ็บอย่างรุนแรง
๑	น้อยที่สุด	เกิดความเสียหาย ร้อยละ ๕ ของงบประมาณการดำเนินงานในแผนงาน-โครงการ-กิจกรรม / กระทบต่อชื่อเสียง ทรัพย์สินเล็กน้อย/ได้รับบาดเจ็บแต่ไม่รุนแรง

การจัดระดับความเสี่ยง (Degree of Risk) มีการกำหนดเกณฑ์ไว้ ๔ ระดับ แสดง Risk Matrix สำหรับวัดระดับของความเสียหาย ได้แก่ สูงมาก สูง ปานกลาง ต่ำ

ผลกระทบของความเสียหาย	๕ ◆	๑๐ ●	๑๕ ●	๒๐ ★	๒๕ ★
	๔ ◆	๘ ◆	๑๒ ●	๑๖ ●	๒๐ ★
	๓ ◆	๖ ◆	๙ ◆	๑๒ ●	๑๕ ●
	๒ ◆	๔ ◆	๖ ◆	๘ ◆	๑๐ ●
	๑ ◆	๒ ◆	๓ ◆	๔ ◆	๕ ◆
	โอกาสที่จะเกิดความเสียหาย				

โดย ระดับความเสี่ยงจำแนกตามสี่สัญญาณลักษณะ เป็น ๔ ระดับดังนี้

ระดับความเสี่ยง

★ สูงมาก	● สูง	◆ ปานกลาง	◆ ต่ำ
----------	-------	-----------	-------

การจัดการความเสี่ยง

คณะครุศาสตร์ได้พิจารณาเลือกการจัดการความเสี่ยงเป็นการจัดการกับเหตุการณ์ความเสี่ยงที่เกิดขึ้นโดยผู้บริหารของหน่วยงาน พิจารณาเลือกวิธีการจัดการกับเหตุการณ์ความเสี่ยงที่จะเกิดขึ้นโดยผู้บริหารของหน่วยงาน พิจารณาจัดการความเสี่ยงที่มีระดับความเสี่ยงในระดับสูง

๑. ศึกษาความเป็นไปได้และค่าใช้จ่ายของแต่ละทางเลือก

๒. วิเคราะห์ถึงผลได้ผลเสียของแต่ละทางเลือก

๒.๑ ผลได้ คือผลลัพธ์ที่เกิดขึ้นเมื่อนำมาตรการนั้นมาใช้ลดความเสี่ยง อาจเกิดขึ้นในทันทีหรือในระยะยาว

๒.๒ ผลเสีย ได้แก่ ต้นทุน เวลา หรือความสะดวกที่เสียไป รวมไปถึงความเสี่ยงอาจเกิดขึ้นได้ในอนาคตซึ่งวิธีการจัดการกับความเสี่ยงโดยทั่วไปมี ดังนี้

การกำหนดกิจกรรมควบคุม : กำหนดแผนการควบคุม

นโยบาย แนวทาง หรือขั้นตอนปฏิบัติต่างๆ ที่กำหนดขึ้นเป็นกิจกรรมการควบคุมเพื่อลดความเสี่ยงและทำให้การดำเนินงานบรรลุวัตถุประสงค์ ต้องคำนึงถึงสิ่งต่างๆ ต่อไปนี้

๑. ภายใต้นโยบายต่างที่เลือกนั้น จะประกอบไปด้วยกิจกรรมต่างๆ ที่กำหนดขึ้นเพื่อที่จะตอบสนองต่อความเสี่ยง

๒. กิจกรรมควบคุมจะต้องประกอบด้วยความคิดริเริ่มสร้างสรรค์ใหม่ๆ และกิจกรรมที่ช่วยลดความน่าจะเป็นที่เหตุการณ์เป็นความเสี่ยงจะเกิดขึ้นหรือลดความเสียหายเมื่อเหตุการณ์ได้เกิดการกำหนดโครงการ แผนงาน งาน/กิจกรรม ครอบคลุมการดำเนินงานในทุกๆ ด้านตามพันธกิจเพื่อให้บรรลุวัตถุประสงค์ของมหาวิทยาลัย

๓. กำหนดตัวผู้รับผิดชอบในแต่ละกิจกรรม ระยะเวลาในการปฏิบัติและควรวิเคราะห์ต้นทุนและผลประโยชน์ของงาน/กิจกรรม ซึ่งประกอบด้วยค่าใช้จ่ายสำหรับงาน/กิจกรรมและระดับความเสี่ยงที่คงเหลือจากการปฏิบัติงาน/กิจกรรมนั้นด้วย

การติดตามและประเมินผลการจัดการความเสี่ยง

นโยบายการติดตามและประเมินผลการจัดการความเสี่ยง เพื่อให้มั่นใจว่าการบริหารความเสี่ยงและการควบคุมภายในเป็นไปอย่างมีประสิทธิภาพสามารถตอบสนองต่อการเปลี่ยนแปลงให้ทันกาล โดยกำหนดให้มีการติดตามผลเป็นทุก ๖ เดือน และประเมินผลทุกสิ้นปี เพื่อการติดตามผลในระหว่างการปฏิบัติ คณะทำงานโดยให้เป็นการติดตามที่รวมอยู่ในการดำเนินงานต่างๆ ตามปกติของหน่วยงานและเมื่อการติดตามผลพบสิ่งที่จะก่อให้เกิดผิดพลาด หรือพบโอกาสในการพัฒนาให้ดีขึ้นเพื่อการบรรลุวัตถุประสงค์ขององค์กรจะต้องมีการรายงานความผลการจัดการความเสี่ยงให้ผู้บริหารทราบ

การจัดทำรายงานการบริหารความเสี่ยง

การจัดทำรายงานผลการบริหารความเสี่ยงระดับคณะ/สำนัก/สถาบัน และหน่วยงานที่เกี่ยวข้อง จัดทำรายงานผลการบริหารความเสี่ยงต่อที่ประชุมคณะกรรมการภายในหน่วยงานเป็นรายไตรมาสและ รายงานผลการบริหารความเสี่ยงต่อมหาวิทยาลัย ๖ เดือนต่อครั้ง

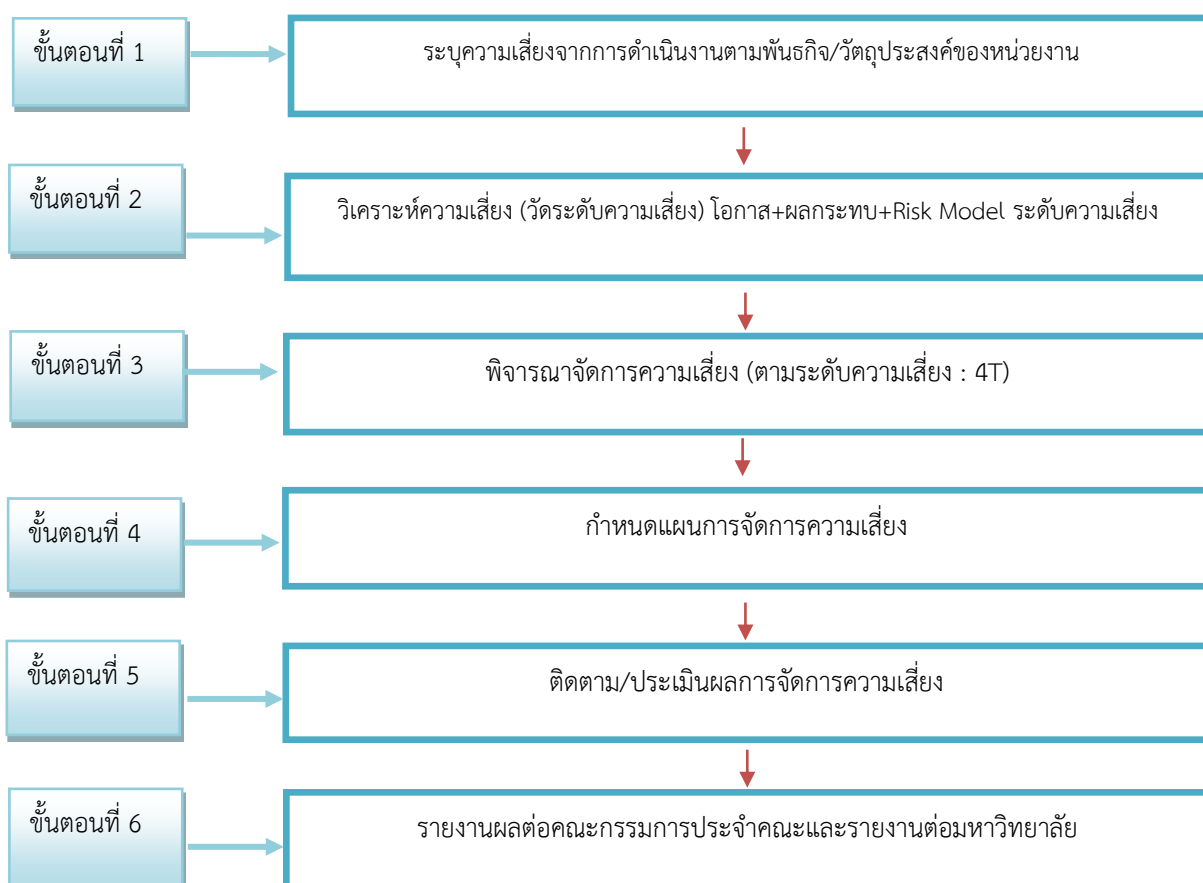
กระบวนการบริหารความเสี่ยงของคณะครุศาสตร์

๑. ความเสี่ยงด้านยุทธศาสตร์ เป็นความเสี่ยงที่เกิดจากการกำหนดนโยบาย และการวางแผนกลยุทธ์หรือแผนปฏิบัติราชการ รวมถึงการนำไปปฏิบัติที่ไม่เหมาะสม หรือไม่สอดคล้องกับปัจจัยต่างๆ ทั้งที่เป็นปัจจัยภายในและภายนอก

๒. ความเสี่ยงด้านการปฏิบัติงาน เป็นความเสี่ยงที่เกิดขึ้นในกระบวนการทำงานตามปกติ ทุกขั้นตอน โดยครอบคลุมถึงปัจจัยที่เกี่ยวข้องกับกระบวนการ ด้านบุคลากรที่ปฏิบัติ และด้านการบริหารงาน การเงินและพัสดุ ซึ่งจะส่งผลกระทบต่อความสำเร็จของการดำเนินงานตามแผนปฏิบัติราชการ

สรุปขั้นตอนการจัดทำการบริหารความเสี่ยงคณะครุศาสตร์

มหาวิทยาลัยราชภัฏพระนครศรีอยุธยา



แผนผังที่ ๔.๔ แสดงขั้นตอนการจัดทำรายงานการบริหารความเสี่ยง คณะครุศาสตร์มหาวิทยาลัยราชภัฏพระนครศรีอยุธยา

ตารางที่ ๑ การกำหนดขั้นตอนและวัตถุประสงค์ขั้นตอน

การกำหนดขั้นตอนและวัตถุประสงค์ขั้นตอน คณะครุศาสตร์ มหาวิทยาลัยราชภัฏพระนครศรีอยุธยา		
กลยุทธ์คณะครุศาสตร์ (๑)	ขั้นตอน (แนวทางการพัฒนา) (๒)	วัตถุประสงค์ขั้นตอน (เป้าหมาย) (๓)
๑. การพัฒนาท้องถิ่น	๑.๑ สืบสานโครงการตามพระราชดำริและนำศาสตร์พระราชาสู่การพัฒนาที่ยั่งยืน ๑.๒ พัฒนาระบบและกลไกการขับเคลื่อนการพัฒนาท้องถิ่น ๑.๓ ส่งเสริมและสนับสนุนการพัฒนาด้านเศรษฐกิจ ด้านสังคม ด้านสิ่งแวดล้อม ด้านการศึกษา ภูมิปัญญาท้องถิ่น และทำนุบำรุงศิลปวัฒนธรรม ๑.๔ การจัดทำฐานข้อมูลของพื้นที่บริการ	๑.๑ สืบสานโครงการตามพระราชดำริและนำศาสตร์พระราชาสู่การพัฒนาที่ยั่งยืน ๑.๒ ท้องถิ่นได้รับการพัฒนาด้านเศรษฐกิจ ด้านสังคม ด้านสิ่งแวดล้อม ด้านการศึกษา ภูมิปัญญาท้องถิ่น และทำนุบำรุงศิลปวัฒนธรรม ๑.๓ มหาวิทยาลัยมีฐานข้อมูลของพื้นที่บริการ เพื่อใช้ในการวิเคราะห์ประเมินและวางแผนงานพัฒนาพื้นที่
๒. การผลิต พัฒนาครูและบุคลากรทางการศึกษา	๒.๑ ผลิตครูเพื่อพัฒนาท้องถิ่น ๒.๒ ส่งเสริมและพัฒนาศักยภาพครูและบุคลากรทางการศึกษา ๒.๓ สร้างนวัตกรรมเพื่อพัฒนาคุณภาพการจัดการศึกษา	๒.๑ บัณฑิตครูมหาวิทยาลัยราชภัฏพระนครศรีอยุธยา มีอัตลักษณ์สมรรถนะเป็นเลิศ และสมบูรณ์ด้วยคุณลักษณะ ๔ ประการ คือ ๑. มีทัศนคติที่ดีและถูกต้อง ๒. มีพื้นฐานชีวิตที่มั่นคง เข้มแข็ง ๓. มีงานทำมีอาชีพ ๔. เป็นพลเมืองดี มีระเบียบวินัย และถ่ายทอด/บ่มเพาะให้ศิษย์แต่ละช่วงวัย เพื่อเป็นที่ต้องการของผู้ใช้บัณฑิต ๒.๒ บัณฑิตครูมหาวิทยาลัยราชภัฏพระนครศรีอยุธยา ที่เข้าสู่วิชาชีพได้รับการเสริมสมรรถนะเพื่อรองรับการเปลี่ยนแปลง ๒.๓ พัฒนาสมรรถนะครูและบุคลากรทางการศึกษาในเขตพื้นที่รับผิดชอบให้มีความเป็นมืออาชีพ

การกำหนดขั้นตอนและวัตถุประสงค์ขั้นตอน คณะครุศาสตร์ มหาวิทยาลัยราชภัฏพระนครศรีอยุธยา		
กลยุทธ์คณะครุศาสตร์ (๑)	ขั้นตอน (แนวทางการพัฒนา) (๒)	วัตถุประสงค์ขั้นตอน (เป้าหมาย) (๓)
๓. การยกระดับคุณภาพ การศึกษา การวิจัยและ นวัตกรรม	<p>๓.๑ การพัฒนางานวิจัย และนวัตกรรมทางการศึกษาเพื่อนำองค์ความรู้ เพื่อการพัฒนาเชิงพื้นที่</p> <p>๓.๒ การพัฒนาความร่วมมือกับองค์กรวิชาชีพทางการศึกษาเพื่อการจัดการ เรียนรู้</p> <p>๓.๓ การพัฒนาวิจัย และนวัตกรรมทางการศึกษาของโรงเรียนสาธิตให้เป็น ต้นแบบของการจัดการเรียนการสอน</p> <p>๓.๔ การพัฒนาอาจารย์ และบุคลากรให้มีสมรรถนะทางวิชาการและ วิชาชีพ เพื่อการพัฒนาประเทศตามยุทธศาสตร์ชาติ</p> <p>๓.๕ พัฒนาระบบการประกันคุณภาพการศึกษาระดับสากล (Education Criteria for Performance Excellence : EdPEX)</p>	<p>๓.๑ คณะครุศาสตร์มีการวิจัย หรือนวัตกรรมทางการศึกษาที่มีคุณภาพเป็นที่ ยอมรับเพิ่มขึ้น และตอบสนองความต้องการของท้องถิ่น</p> <p>๓.๒ ยกระดับคุณภาพบัณฑิตให้เป็นที่ต้องการของผู้ใช้บัณฑิต</p> <p>๓.๓ ศูนย์การศึกษาพิเศษเป็นต้นแบบด้านการบริการวิชาการ และสนับสนุน การจัดการศึกษาแก่ผู้ที่มีความต้องการพิเศษ</p> <p>๓.๔ โรงเรียนสาธิตเป็นต้นแบบในการจัดการเรียนการสอน และเป็นแหล่งฝึก ประสบการณ์วิชาชีพครูของนักศึกษาคณะครุศาสตร์ และเป็นแหล่งสาธิตและ วิจัยด้านการเรียนการสอน</p>
๔. การพัฒนาระบบบริหาร จัดการ	<p>๔.๑ พัฒนาระบบบริหารจัดการโดยเฉพาะฐานข้อมูลงบประมาณ และ บุคลากรให้ทันสมัย รวดเร็ว มีประสิทธิภาพ โปร่งใส และมีธรรมาภิบาล</p> <p>๔.๒ พัฒนาระบบสารสนเทศเพื่อการบริหารจัดการของคณะครุศาสตร์เป็นไป ด้วยความรวดเร็ว และมีประสิทธิภาพ</p>	<p>๔.๑ เป็นองค์กรที่มีการบริหารจัดการอย่างชาญฉลาด และคำนึงถึงผลกระทบ ด้านสิ่งแวดล้อม (Smart and Green University)</p> <p>๔.๒ เป็นองค์กรที่มีการบริหารจัดการตามหลักธรรมาภิบาล</p>

หมายเหตุ : ขั้นตอนหลัก/กลยุทธ์ มาจากเล่มแผนปฏิบัติการประจำปีงบประมาณ พ.ศ. ๒๕๖๕ ของคณะครุศาสตร์ มหาวิทยาลัยราชภัฏพระนครศรีอยุธยา

ตารางที่ ๒ การระบุความเสี่ยงและปัจจัยเสี่ยง

ขั้นตอน (๑)	วัตถุประสงค์ขั้นตอน (๒)	ความเสี่ยง (๓)	ปัจจัยเสี่ยง (๔)	ประเภท ความเสี่ยง (๕)
<p>กลยุทธ์ที่ ๒ การผลิต พัฒนาครูและบุคลากร ทางการศึกษา ๑.๑ ผลิตครูเพื่อพัฒนาท้องถิ่น</p>	<p>๑.๑ บัณฑิตครุฑมหาวิทยาลัย ราชภัฏ พระนครศรีอยุธยา มีอัตลักษณ์ สมรรถนะเป็นเลิศ และสมบูรณ์ด้วย คุณลักษณะ ๔ ประการ คือ</p> <ol style="list-style-type: none"> ๑. มีทัศนคติที่ดีและถูกต้อง ๒. มีพื้นฐานชีวิตที่มั่นคง เข้มแข็ง ๓. มีงานทำมีอาชีพ ๔. เป็นพลเมืองดี มีระเบียบ วินัย และถ่ายทอด/บ่ม เพาะให้ศิษย์แต่ละช่วงวัย เพื่อเป็นที่ต้องการของผู้ใช้ บัณฑิต <p>๑.๒ บัณฑิตครุฑมหาวิทยาลัย ราชภัฏ พระนครศรีอยุธยา ที่เข้าสู่วิชาชีพ ได้รับการส่งเสริมสมรรถนะเพื่อ รองรับการเปลี่ยนแปลง</p>	<p>จำนวนผู้สำเร็จการศึกษาด้าน สังคมศาสตร์ไม่สามารถทำงานตรงตาม สาขาภายในระยะเวลา ๑ ปี</p>	<p><u>ปัจจัยเสี่ยงภายนอก</u></p> <ol style="list-style-type: none"> ๑. อัตราการบรรจุ/ความต้องการของผู้ประกอบการ และตลาดแรงงานยังมีน้อย ๒. แรงจูงใจหรือค่าตอบแทนที่แตกต่างกันของ หน่วยงานหรือสถานประกอบการ ๓. นโยบายให้บุคคลที่ไม่มีคุณวุฒิทางวิชาชีพเฉพาะ (วิชาชีพครู) สามารถเข้ามาทำงานได้ ๔. มีแรงงานต่างชาติเข้ามาประกอบวิชาชีพมากขึ้น ๕. การวางแผนด้านอัตรากำลังเกี่ยวกับการสรรหา บรรจุ และแต่งตั้งบุคลากรในหน่วยงานไม่เหมาะสม หรือไม่สอดคล้องกับสภาพปัจจุบัน <p><u>ปัจจัยเสี่ยงภายใน</u></p> <ol style="list-style-type: none"> ๑. บัณฑิตเลือกประกอบอาชีพอิสระหรือธุรกิจส่วนตัว ๒. บัณฑิตเลือกศึกษาต่อในระดับปริญญาโท ๓. ความพึงพอใจเฉพาะบุคคลในการเลือกทำงาน (เช่น การเดินทางไกลที่พัก ค่าตอบแทน หรือเรื่อง ครอบครัว) <p>ระบบบริหารจัดการการสร้างแรงจูงใจให้บัณฑิตเข้าสู่ วิชาชีพ</p>	<p>S</p>

ขั้นตอน (๑)	วัตถุประสงค์ขั้นตอน (๒)	ความเสี่ยง (๓)	ปัจจัยเสี่ยง (๔)	ประเภท ความเสี่ยง (๕)
<p><u>กลยุทธ์ที่ ๒</u> การผลิต พัฒนาครูและบุคลากรทางการศึกษา</p> <p>๑.๒ ส่งเสริมและพัฒนาศักยภาพครูและบุคลากรทางการศึกษา</p>	<p>๑.๓ พัฒนาสมรรถนะครูและบุคลากรทางการศึกษาในเขตพื้นที่รับผิดชอบให้มีความเป็นมืออาชีพ</p>	<p>นักเรียนในโรงเรียนที่มีมหาวิทยาลัยเป็นพี่เลี้ยงมีผลคะแนนการทดสอบการศึกษาระดับชาติขั้นพื้นฐาน O-Net แต่ละวิชาผ่านเกณฑ์ไม่ถึงร้อยละ ๕๐</p>	<p><u>ปัจจัยเสี่ยงภายนอก</u></p> <p>๑. ครูผู้สอนไม่ตรงวุฒิการศึกษา ๒. จำนวนครูไม่เพียงพอ ๓. ความแตกต่างด้านศักยภาพของผู้เรียนแต่ละคน ๔. ความเหลื่อมล้ำทางการศึกษา (ปัจจัยทางการเงิน ปัจจัยทางด้านสภาพแวดล้อมของครอบครัว) ๕. ความพร้อมในแต่ละสถานศึกษามีความแตกต่างกัน ๖. คุณภาพของครูผู้สอนและการจัดการเรียนการสอนในแต่ละสถานศึกษา</p> <p><u>ปัจจัยเสี่ยงภายใน</u></p> <p>๑. การขาดความเอาใจใส่หรือไม่ให้ความสำคัญของครูหรือผู้บริหารสถานศึกษา ๒. ตัวของนักเรียนเองไม่ให้ความสำคัญของการสอบเลยทำให้ขาดความเอาใจใส่ในการสอบขาดกระบวนการเชิงรุกในการขับเคลื่อนการพัฒนาผลสัมฤทธิ์การศึกษาระดับชาติขั้นพื้นฐาน O-Net</p>	<p>S</p>
<p><u>กลยุทธ์ที่ ๓</u> การยกระดับคุณภาพการศึกษากการวิจัยและนวัตกรรม</p> <p>๑.๕ การพัฒนาอาจารย์ และบุคลากรให้มีสมรรถนะทางวิชาการและวิชาชีพเพื่อการพัฒนาประเทศตามยุทธศาสตร์ชาติ</p>	<p>๑.๑ ยกระดับคุณภาพและความเป็นเลิศของมหาวิทยาลัยตามพันธกิจ</p> <p>๑.๒ อาจารย์และบุคลากรทางการศึกษาทุกสาขาวิชาเป็นมืออาชีพ มีสมรรถนะเป็นที่ยอมรับในระดับชาติและนานาชาติ</p>	<p>บุคลากรสายวิชาการที่ดำรงตำแหน่งทางวิชาการไม่เป็นไปตามเกณฑ์การประกันคุณภาพการศึกษา</p>	<p><u>ปัจจัยเสี่ยงภายนอก</u></p> <p>๑. ผู้ทรงคุณวุฒิอ่านผลงานมีเฉพาะศาสตร์จำนวนไม่เพียงพอ ๒. กระบวนการขอตำแหน่งทางวิชาการมีความซับซ้อนมากขึ้น</p> <p><u>ปัจจัยเสี่ยงภายใน</u></p> <p>๑. คณาจารย์มีภาระงานมาก</p> <p>ระบบกำกับติดตามการขอตำแหน่งทางวิชาการมีความล่าช้าและไม่ต่อเนื่อง</p>	<p>O</p>

ขั้นตอน (๑)	วัตถุประสงค์ขั้นตอน (๒)	ความเสี่ยง (๓)	ปัจจัยเสี่ยง (๔)	ประเภท ความเสี่ยง (๕)
<p>กลยุทธ์ที่ ๓</p> <p>การยกระดับคุณภาพการศึกษาการวิจัยและนวัตกรรม</p> <p>๑.๑ การพัฒนางานวิจัยและบูรณาการองค์ความรู้สู่นวัตกรรมราชภัฏเพื่อการพัฒนาเชิงพื้นที่</p>	<p>๑.๑ ยกระดับคุณภาพและความเป็นเลิศของมหาวิทยาลัยตามพันธกิจ</p> <p>๑.๒ อาจารย์และบุคลากรทางการศึกษาทุกสาขาวิชาเป็นมืออาชีพ มีสมรรถนะเป็นที่ยอมรับในระดับชาติและนานาชาติ</p> <p>๑.๓ มีความเป็นเลิศในการสร้างความมั่นคงให้กับประเทศด้วยการบูรณาการองค์ความรู้สู่การพัฒนา งานวิจัยและนวัตกรรม</p>	<p>ค่าเฉลี่ยจำนวนเงิน ทุนวิจัยเมื่อเปรียบเทียบกับจำนวนอาจารย์ในคณะครุศาสตร์ไม่ผ่านเกณฑ์ประกันคุณภาพการศึกษา</p>	<p><u>ปัจจัยเสี่ยงภายนอก</u></p> <p>๑. หัวข้องานวิจัยที่เสนอไม่ได้รับการอนุมัติทุนสนับสนุน</p> <p><u>ปัจจัยเสี่ยงภายใน</u></p> <p>๑. คณาจารย์ภาระงานมาก</p> <p>๒. นักวิจัยใช้ทุนของตนเองในการทำวิจัย</p> <p>๓. งานวิจัยไม่เป็นไปตามเกณฑ์ของผู้สนับสนุนทุน</p> <p>๔. มีจำนวนนักวิจัยเสนอขอทุนวิจัยน้อย</p> <p>๕. การขับเคลื่อนการขอทุนวิจัยโดยคณะยังไม่เป็นรูปธรรม</p>	<p>○</p>

ตารางที่ ๓ การวิเคราะห์ระดับความเสี่ยง

การวิเคราะห์ระดับความเสี่ยง มหาวิทยาลัยราชภัฏพระนครศรีอยุธยา								
ขั้นตอน (๑)	วัตถุประสงค์ (๒)	ความเสี่ยง (๓)	ปัจจัยความเสี่ยง (๔)	ประเภท เสี่ยง (๕)	การประเมินความเสี่ยง			
					โอกาส (๖)	ผลกระทบ (๗)	ระดับ ความเสี่ยง (๘)	ลำดับ ความเสี่ยง (๙)
<p>กลยุทธ์ที่ ๒</p> <p>การผลิต พัฒนาครูและบุคลากรทางการศึกษา</p> <p>๑.๑ ผลิตครูเพื่อพัฒนาท้องถิ่น</p>	<p>๑.๒ บัณฑิตครูมหาวิทยาลัยราชภัฏพระนครศรีอยุธยามีอัตลักษณ์สมรรถนะเป็นเลิศ และสมบูรณ์ด้วยคุณลักษณะ ๔ ประการ คือ</p> <ol style="list-style-type: none"> ๑. มีทัศนคติที่ดีและถูกต้อง ๒. มีพื้นฐานชีวิตที่มั่นคง เข้มแข็ง ๓. มีงานทำมีอาชีพ ๔. เป็นพลเมืองดี มีระเบียบวินัย และถ่ายทอด/ปံมเพาะให้ศิษย์แต่ละช่วงวัย เพื่อเป็นที่ต้องการของผู้ใช้บัณฑิต <p>๑.๒ บัณฑิตครูมหาวิทยาลัยราชภัฏพระนครศรีอยุธยา ที่เข้าสู่วิชาชีพได้รับการส่งเสริมสมรรถนะเพื่อรองรับการเปลี่ยนแปลง</p>	<p>จำนวนผู้สำเร็จการศึกษาด้านสังคมศาสตร์ไม่สามารถทำงานตรงตามสาขาภายในระยะเวลา ๑ ปี</p>	<p><u>ปัจจัยเสี่ยงภายนอก</u></p> <ol style="list-style-type: none"> ๑. อัตราการบรรจุ/ความต้องการของผู้ประกอบการและตลาดแรงงานยังมีน้อย ๒. แรงจูงใจหรือค่าตอบแทนที่แตกต่างกันของหน่วยงานหรือสถานประกอบการ ๓. นโยบายให้บุคคลที่ไม่มีคุณวุฒิทางวิชาชีพเฉพาะ (วิชาชีพครู) สามารถเข้ามาทำงานได้ ๔. มีแรงงานต่างชาติเข้ามาประกอบวิชาชีพมากขึ้น ๕. การวางแผนด้านอัตรากำลังเกี่ยวกับการสรรหา บรรจุ และแต่งตั้งบุคลากรในหน่วยงานไม่เหมาะสมหรือไม่สอดคล้องกับสภาพปัจจุบัน <p><u>ปัจจัยเสี่ยงภายใน</u></p> <ol style="list-style-type: none"> ๑. บัณฑิตเลือกประกอบอาชีพอิสระหรือธุรกิจส่วนตัว ๒. บัณฑิตเลือกศึกษาต่อในระดับปริญญาโท ๓. ความพึงพอใจเฉพาะบุคคลในการเลือกทำงาน (เช่น การเดินทางใกล้ที่พัก ค่าตอบแทน หรือเรื่องครอบครัว) ๔. ระบบบริหารจัดการการสร้างแรงจูงใจให้บัณฑิตเข้าสู่วิชาชีพ 	S	๔	๔	๑๖ สูงมาก	๓

การวิเคราะห์ระดับความเสี่ยง มหาวิทยาลัยราชภัฏพระนครศรีอยุธยา								
ขั้นตอน (๑)	วัตถุประสงค์ (๒)	ความเสี่ยง (๓)	ปัจจัยความเสี่ยง (๔)	ประเภท เสี่ยง (๕)	การประเมินความเสี่ยง			
					โอกาส (๖)	ผล กระทบ (๗)	ระดับ ความ เสี่ยง (๘)	ลำดับ ความ เสี่ยง (๙)
กลยุทธ์ที่ ๒ การผลิต พัฒนาครูและ บุคลากรทางการศึกษา ๑.๒ ส่งเสริมและพัฒนา ศักยภาพครูและบุคลากร ทางการศึกษา	๑.๓ พัฒนาสมรรถนะครูและ บุคลากรทางการศึกษาในเขตพื้นที่ รับผิดชอบให้มีความเป็นมืออาชีพ	นักเรียนในโรงเรียนที่มี มหาวิทยาลัยเป็นพี่เลี้ยงมีผล คะแนนการทดสอบการศึกษา ระดับชาติขั้นพื้นฐาน O-Net แต่ละวิชาผ่านเกณฑ์ไม่ถึงร้อยละ ๕๐	<u>ปัจจัยเสี่ยงภายนอก</u> ๑. ครูผู้สอนไม่ตรงวุฒิการศึกษา ๒. จำนวนครูไม่เพียงพอ ๓. ความแตกต่างด้านศักยภาพของผู้เรียนแต่ละคน ๔. ความเหลื่อมล้ำทางการศึกษา (ปัจจัยทางการเงิน ปัจจัยทางด้านสภาพแวดล้อมของครอบครัว) ๕. ความพร้อมในแต่ละสถานศึกษามีความแตกต่างกัน ๖. คุณภาพของครูผู้สอนและการจัดการเรียนการสอนในแต่ละ สถานศึกษา <u>ปัจจัยเสี่ยงภายใน</u> ๑. การขาดความเอาใจใส่หรือไม่ให้ความสำคัญของครูหรือ ผู้บริหารสถานศึกษา ๒. ตัวของนักเรียนเองไม่ให้ความสำคัญของการสอบเลย ทำให้ขาดความเอาใจใส่ในการสอบ ๓. ขาดกระบวนการเชิงรุกในการขับเคลื่อนการพัฒนา ผลสัมฤทธิ์การศึกษาระดับชาติขั้นพื้นฐาน O-Net	S	๕	๓	๑๕ สูง	๔

การวิเคราะห์ระดับความเสี่ยง มหาวิทยาลัยราชภัฏพระนครศรีอยุธยา								
ขั้นตอน (๑)	วัตถุประสงค์ (๒)	ความเสี่ยง (๓)	ปัจจัยความเสี่ยง (๔)	ประเภท เสี่ยง (๕)	การประเมินความเสี่ยง			
					โอกาส (๖)	ผล กระทบ (๗)	ระดับ ความ เสี่ยง (๘)	ลำดับ ความ เสี่ยง (๙)
กลยุทธ์ที่ ๓ การยกระดับคุณภาพ การศึกษาการวิจัยและ นวัตกรรม ๑.๕ การพัฒนาอาจารย์ และบุคลากรให้มี สมรรถนะทางวิชาการ และวิชาชีพเพื่อการ พัฒนาประเทศตาม ยุทธศาสตร์ชาติ	๑.๑ ยกระดับคุณภาพและความ เป็นเลิศของมหาวิทยาลัยตามพันธ กิจ ๑.๒ อาจารย์และบุคลากรทางการ ศึกษาทุกสาขาวิชาเป็นมืออาชีพ มี สมรรถนะเป็นที่ยอมรับใน ระดับชาติและนานาชาติ	บุคลากรสายวิชาการที่ดำรง ตำแหน่งทางวิชาการไม่เป็นไป ตามเกณฑ์การประกันคุณภาพ การศึกษา	<u>ปัจจัยเสี่ยงภายนอก</u> ๑. ผู้ทรงคุณวุฒิอ่านผลงานมีเฉพาะศาสตร์จำนวนไม่ เพียงพอ ๒. กระบวนการขอตำแหน่งทางวิชาการมีความซับซ้อน มากขึ้น <u>ปัจจัยเสี่ยงภายใน</u> ๑. คณาจารย์มีภาระงานมาก ๒. ระบบกำกับติดตามการขอตำแหน่งทางวิชาการมี ความล่าช้าและไม่ต่อเนื่อง	○	๔	๕	๒๐ สูงมาก	๒
กลยุทธ์ที่ ๓ การยกระดับคุณภาพ การศึกษาการวิจัยและ นวัตกรรม ๑.๑ การพัฒนางานวิจัย และบูรณาการองค์ความรู้ สู่นวัตกรรมราชภัฏเพื่อ การพัฒนาเชิงพื้นที่	๑.๑ ยกระดับคุณภาพและความ เป็นเลิศของมหาวิทยาลัยตามพันธ กิจ ๑.๒ อาจารย์และบุคลากรทางการ ศึกษาทุกสาขาวิชาเป็นมืออาชีพ มี สมรรถนะเป็นที่ยอมรับใน ระดับชาติและนานาชาติ ๑.๓ มีความเป็นเลิศในการสร้าง ความมั่นคงให้กับประเทศด้วย การบูรณาการองค์ความรู้สู่การ พัฒนางานวิจัยและนวัตกรรม	ค่าเฉลี่ยจำนวนเงินทุนวิจัยเมื่อ เปรียบเทียบกับจำนวน อาจารย์ในคณะครุศาสตร์ไม่ ผ่านเกณฑ์ประกันคุณภาพ การศึกษา	<u>ปัจจัยเสี่ยงภายนอก</u> ๑. หัวข้องานวิจัยที่เสนอไม่ได้รับการอนุมัติทุนสนับสนุน <u>ปัจจัยเสี่ยงภายใน</u> ๑. คณาจารย์มีภาระงานมาก ๒. นักวิจัยใช้ทุนของตนเองในการทำวิจัย ๓. งานวิจัยไม่เป็นไปตามเกณฑ์ของผู้สนับสนุนทุน ๔. มีจำนวนนักวิจัยเสนอขอทุนวิจัยน้อย ๕. การขับเคลื่อนการขอทุนวิจัยโดยคณะยังไม่เป็น รูปธรรม	○	๕	๕	๒๕ สูงมาก	๑

ตารางที่ ๔ แผนบริหารความเสี่ยง

แผนบริหารความเสี่ยง มหาวิทยาลัยราชภัฏพระนครศรีอยุธยา							
ความเสี่ยง (๑)	ปัจจัยเสี่ยง (๒)	ระดับ ความ เสี่ยง (๓)	ประเภท ความ เสี่ยง (๔)	มาตรการดำเนินการจัดการ ความเสี่ยง/แนวทางการแก้ไข (๕)	ระยะเวลา ดำเนินการ (๖)	KPI (๗)	ผู้รับผิดชอบ (๘)
จำนวนผู้สำเร็จ การศึกษาด้าน สังคมศาสตร์ไม่ สามารถทำงานตรง ตามสาขาภายใน ระยะเวลา ๑ ปี	<p><u>ปัจจัยเสี่ยงภายนอก</u></p> <p>๑. อัตราการบรรจุ/ความต้องการของ ผู้ประกอบการและตลาดแรงงานยังมีน้อย</p> <p>๒. แรงจูงใจหรือค่าตอบแทนที่แตกต่างกันของ หน่วยงานหรือสถานประกอบการ</p> <p>๓. นโยบายให้บุคคลที่ไม่มีคุณวุฒิทางวิชาชีพ เฉพาะ (วิชาชีพครู) สามารถเข้ามาทำงานได้</p> <p>๔. มีแรงงานต่างชาติเข้ามาประกอบวิชาชีพ มากขึ้น</p> <p>๕. การวางแผนด้านอัตรากำลังเกี่ยวกับการสรร หา บรรจุ และแต่งตั้งบุคลากรในหน่วยงานไม่ เหมาะสมหรือไม่สอดคล้องกับสภาพปัจจุบัน</p> <p><u>ปัจจัยเสี่ยงภายใน</u></p> <p>๑. บัณฑิตเลือกประกอบอาชีพอิสระหรือธุรกิจ ส่วนตัว</p> <p>๒. บัณฑิตเลือกศึกษาต่อในระดับปริญญาโท</p> <p>๓. ความพึงพอใจเฉพาะบุคคลในการเลือก ทำงาน (เช่น การเดินทางไกลที่พัก ค่าตอบแทน หรือเรื่องครอบครัว)</p> <p>ระบบบริหารจัดการการสร้างแรงจูงใจให้บัณฑิตเข้า สู่วิชาชีพ</p>	๑๖ สูง	S	<p>๑. จัดทำโครงการและงบประมาณ เพื่อส่งเสริมทัศนคติที่ดีต่อวิชาชีพ เพื่อให้เกิดความรักและศรัทธาใน วิชาชีพ เช่น ค่ายปลูกฝังความเป็น ครู</p> <p>๒. จัดทำโครงการและงบประมาณ เพื่อเตรียมความพร้อมก่อนเข้าสู่ อาชีพการทำงาน เช่น ทิวสอบ บรรจุ</p> <p>๓. จัดอบรมให้กับนักศึกษาเพื่อ พัฒนาให้ความรู้ ทักษะ และ ความสามารถในการปฏิบัติงาน ตั้งแต่ชั้นปีที่ ๑ - ๕</p> <p>๔. ส่งเสริมให้คณาจารย์สอดแทรก คุณธรรมจริยธรรม และจัดกิจกรรม การเรียนการสอนที่เสริมสร้าง ทัศนคติที่ดีต่อวิชาชีพครู</p> <p>๕. คณะครุศาสตร์มีระบบในการ คัดกรองนักศึกษาในส่วนของเจต คติต่อวิชาชีพครู</p>	๐๑/๑๐/๒๕๖๔ ถึง ๓๐/๐๙/๒๕๖๕	บัณฑิตมีงานทำที่ตรงตาม สาขา ร้อยละ ๙๕	รองคณบดีฝ่าย วิชาการ, รองคณบดีฝ่าย กิจการนักศึกษา, รองคณบดีฝ่าย วางแผน งบประมาณและ ประกันคุณภาพ

**แผนบริหารความเสี่ยง
มหาวิทยาลัยราชภัฏพระนครศรีอยุธยา**

ความเสี่ยง (๑)	ปัจจัยเสี่ยง (๒)	ระดับ ความ เสี่ยง (๓)	ประเภท ความ เสี่ยง (๔)	มาตรการดำเนินการจัดการ ความเสี่ยง/แนวทางการแก้ไข (๕)	ระยะเวลา ดำเนินการ (๖)	KPI (๗)	ผู้รับผิดชอบ (๘)
<p>นักเรียนในโรงเรียนที่มีมหาวิทยาลัยเป็นพี่เลี้ยงมีผลคะแนนการทดสอบการศึกษา ระดับชาติขั้นพื้นฐาน O-Net แต่ละวิชาผ่านเกณฑ์ไม่ถึงร้อยละ ๕๐</p>	<p>ปัจจัยเสี่ยงภายนอก</p> <ol style="list-style-type: none"> ๑. ครูผู้สอนไม่ตรงวุฒิการศึกษา ๒. จำนวนครูไม่เพียงพอ ๓. ความแตกต่างด้านศักยภาพของผู้เรียนแต่ละคน ๔. ความเหลื่อมล้ำทางการศึกษา (ปัจจัยทางด้านการเงิน ปัจจัยทางด้านสภาพแวดล้อมของครอบครัว) ๕. ความพร้อมในแต่ละสถานศึกษามีความแตกต่างกัน ๖. คุณภาพของครูผู้สอนและการจัดการเรียนการสอนในแต่ละสถานศึกษา <p>ปัจจัยเสี่ยงภายใน</p> <ol style="list-style-type: none"> ๑. การขาดความเอาใจใส่หรือไม่ให้ความสำคัญของครูหรือผู้บริหารสถานศึกษา ๒. ตัวของนักเรียนเองไม่ให้ความสำคัญของการสอบเลยทำให้ขาดความเอาใจใส่ในการสอบ ๓. ขาดกระบวนการเชิงรุกในการขับเคลื่อนการพัฒนาผลสัมฤทธิ์การศึกษาระดับชาติขั้นพื้นฐาน O-Net 	๑๕ สูง	S	<ol style="list-style-type: none"> ๑. จัดทำโครงการและงบประมาณเพื่ออบรมบริการวิชาการให้กับครูและบุคลากรทางการศึกษา ๒. จัดทำโครงการที่เลี้ยงให้กับสถานศึกษาที่อยู่ในความรับผิดชอบ เพื่อให้ความช่วยเหลือและสนับสนุนในด้านต่างกับสถานศึกษาที่เข้าร่วมโครงการ ๓. แต่งตั้งคณาจารย์ของคณะครุศาสตร์ลงพื้นที่สอบถามความต้องการในการช่วยเหลือหรือสนับสนุนแต่ละสถานศึกษา ๔. มีระบบติดตามและให้ความช่วยเหลือสำหรับสถานศึกษาที่เข้าร่วมโครงการที่เป็นรูปธรรม ๕. มีการจัดประกวดหรือแข่งขันสำหรับสถานศึกษาที่เข้าร่วมโครงการและมีความพัฒนาพร้อมทั้งให้รางวัล 	๐๑/๑๐/๒๕๖๔ ถึง ๓๐/๐๙/๒๕๖๕	นักเรียนมีผลคะแนนทดสอบการศึกษาระดับชาติขั้นพื้นฐาน O-Net แต่ละวิชาผ่านเกณฑ์ร้อยละ ๕๐	รองคณบดีฝ่ายวิชาการ, รองคณบดีฝ่ายกิจการนักศึกษา, รองคณบดีฝ่ายวางแผน งบประมาณและประกันคุณภาพ, ผู้ช่วยคณบดี

แผนบริหารความเสี่ยง
มหาวิทยาลัยราชภัฏพระนครศรีอยุธยา

ความเสี่ยง (๑)	ปัจจัยเสี่ยง (๒)	ระดับ ความ เสี่ยง (๓)	ประเภท ความ เสี่ยง (๔)	มาตรการดำเนินการจัดการ ความเสี่ยง/แนวทางการแก้ไข (๕)	ระยะเวลา ดำเนินการ (๖)	KPI (๗)	ผู้รับผิดชอบ (๘)
บุคลากรสายวิชาการ ที่ดำรงตำแหน่งทาง วิชาการไม่เป็นไปตาม เกณฑ์การประกัน คุณภาพการศึกษา	<p><u>ปัจจัยเสี่ยงภายนอก</u></p> <p>๑. ผู้ทรงคุณวุฒิอ่านผลงานมีเฉพาะศาสตร์ จำนวนไม่เพียงพอ</p> <p>๒. กระบวนการขอตำแหน่งทางวิชาการมีความ ซับซ้อนมากขึ้น</p> <p><u>ปัจจัยเสี่ยงภายใน</u></p> <p>๓. คณาจารย์มีภาระงานมาก ระบบกำกับติดตามการขอตำแหน่งทางวิชาการมี ความล่าช้าและไม่ต่อเนื่อง</p>	๒๕ สูงมาก	○	<p>๑. จัดทำแผนพัฒนาบุคลากร</p> <p>๒. กำหนดให้การพัฒนาศักยภาพ ด้านผลงานวิชาการอยู่ใน แผนพัฒนาตนเองและให้อยู่ในการ ประเมินการปฏิบัติงานของบุคลากร</p> <p>๓. จัดทำโครงการการทำผลงาน วิชาการและสนับสนุนงบประมาณ ในการขับเคลื่อนการทำผลงานทาง วิชาการให้แก่คณาจารย์ของคณะ</p> <p>๔. จัดให้มีการอบรม และมีระบบ ติดตามความก้าวหน้าการทำผลงาน ทางวิชาการ</p> <p>๕. มีระบบพี่เลี้ยง เพื่อให้ คำปรึกษาสำหรับคณาจารย์ที่เข้า ร่วมโครงการฯ</p> <p>๖. มอบหมายภาระงานสอน และ งานด้านอื่น ๆ ให้กับคณาจารย์ที่มี แผนทำผลงานวิชาการให้มีความ เหมาะสม เอื้อต่อการทำผลงาน วิชาการ</p>	๐๑/๑๐/๒๕๖๔ ถึง ๓๐/๐๙/๒๕๖๕	บุคลากรสายวิชาการดำรง ตำแหน่งทางวิชาการ ร้อยละ ๔๐	รองคณบดีฝ่าย วิชาการ, รองคณบดีฝ่าย วางแผน งบประมาณและ ประกันคุณภาพ, ผู้ช่วยคณบดี

แผนบริหารความเสี่ยง
มหาวิทยาลัยราชภัฏพระนครศรีอยุธยา

ความเสี่ยง (๑)	ปัจจัยเสี่ยง (๒)	ระดับ ความ เสี่ยง (๓)	ประเภท ความ เสี่ยง (๔)	มาตรการดำเนินการจัดการ ความเสี่ยง/แนวทางการแก้ไข (๕)	ระยะเวลา ดำเนินการ (๖)	KPI (๗)	ผู้รับผิดชอบ (๘)
ค่าเฉลี่ยจำนวน เงินทุนวิจัยเมื่อ เปรียบเทียบกับ จำนวนอาจารย์ใน คณะครุศาสตร์ไม่ผ่าน เกณฑ์ประกัน คุณภาพการศึกษา	<p><u>ปัจจัยเสี่ยงภายนอก</u></p> <p>๒. หัวข้องานวิจัยที่เสนอไม่ได้รับการอนุมัติทุน สนับสนุน</p> <p><u>ปัจจัยเสี่ยงภายใน</u></p> <p>๖. คณาจารย์ภาระงานมาก</p> <p>๗. นักวิจัยใช้ทุนของตนเองในการทำวิจัย</p> <p>๘. งานวิจัยไม่เป็นไปตามเกณฑ์ของผู้สนับสนุน ทุน</p> <p>๙. มีจำนวนนักวิจัยเสนอขอทุนวิจัยน้อย</p> <p>๑๐. การขับเคลื่อนการขอทุนวิจัยโดยคณะยังไม่ เป็นรูปธรรม</p>	๒๕ สูงมาก	○	<p>๑. แต่งตั้งคณะกรรมการ ดำเนินงานขับเคลื่อนการบริหาร จัดการงานวิจัยของคณะครุศาสตร์</p> <p>๒. จัดทำเล่มแผนพัฒนางานวิจัย คณะครุศาสตร์</p> <p>๓. มอบหมายภาระงานสอนและ งานด้านอื่นๆ ของคณาจารย์ให้มี ความเหมาะสม เอื้อต่อการทำวิจัย</p> <p>๔. จัดอบรมการทำวิจัย/บทความ วิจัยให้คณาจารย์ในคณะครุศาสตร์</p> <p>๕. แต่งตั้งคณะกรรมการให้ คำปรึกษาการจัดทำผลงานวิจัย และงานสร้างสรรค์ก่อนส่งตีพิมพ์</p> <p>๖. กำหนดมาตรการหรือกฎเกณฑ์ ให้คณาจารย์ในคณะครุศาสตร์ จัดทำวิจัย</p> <p>๗. คณะครุศาสตร์มีกระบวนการ ขับเคลื่อนชุดโครงการวิจัย</p> <p>๘. สร้างแรงจูงใจให้นักวิจัยโดยการ มอบรางวัลนักวิจัยดีเด่น</p>	๐๑/๑๐/๒๕๖๔ ถึง ๓๐/๐๙/๒๕๖๕	ค่าเฉลี่ยจำนวนเงินทุนวิจัย เมื่อเปรียบเทียบกับจำนวน อาจารย์ในคณะครุศาสตร์ เป็นไปตามเกณฑ์ประกัน คุณภาพการศึกษา	รองคณบดีฝ่าย วางแผน งบประมาณและ ประกันคุณภาพ, ผู้ช่วยคณบดี

คณะผู้จัดทำ

๑.	คณบดีคณะครุศาสตร์	ประธานกรรมการ
๒.	รองคณบดีฝ่ายวางแผนและประกันคุณภาพ	กรรมการ
๓.	รองคณบดีฝ่ายกิจการนักศึกษา	กรรมการ
๔.	รองคณบดีฝ่ายวิชาการ	กรรมการ
๕.	ผู้อำนวยการโรงเรียนสาธิตมัธยม	กรรมการ
๖.	ผู้อำนวยการโรงเรียนประถมนสาธิต	กรรมการ
๗.	ผู้อำนวยการโรงเรียนสาธิตปฐมวัย	กรรมการ
๘.	ประธานสาขาวิชาพลศึกษา	กรรมการ
๙.	ประธานสาขาวิชาสังคมศึกษา	กรรมการ
๑๐.	ประธานสาขาวิชาคณิตศาสตร์	กรรมการ
๑๑.	ประธานสาขาวิชาวิทยาศาสตร์	กรรมการ
๑๒.	ประธานสาขาวิชาการประถมศึกษา	กรรมการ
๑๓.	ประธานสาขาวิชาคอมพิวเตอร์ศึกษา	กรรมการ
๑๔.	ประธานสาขาวิชาการศึกษาศาสตร์ปฐมวัย	กรรมการ
๑๕.	ประธานสาขาวิชาการสอนภาษาไทย	กรรมการ
๑๖.	ประธานสาขาวิชาการสอนภาษาอังกฤษ	กรรมการ
๑๗.	ประธานสาขาวิชาการศึกษาพิเศษ	กรรมการ
๑๘.	หัวหน้าศูนย์การศึกษาพิเศษ	กรรมการ
๑๙.	หัวหน้าสำนักงานคณบดี	กรรมการ
๒๐.	เจ้าหน้าที่บริหารงานทั่วไป	กรรมการและเลขานุการ