



# แผนยุทธศาสตร์สถาบันนโยบายศึกษา

ระยะ ๕ ปี (พ.ศ. ๒๕๖๐-๒๕๖๔)

(ฉบับปรับปรุง พ.ศ. ๒๕๖๒)



## คำนำ

แผนยุทธศาสตร์สถาบันอยุธยาศึกษา มหาวิทยาลัยราชภัฏพระนครศรีอยุธยา ระยะ ๕ ปี (พ.ศ.๒๕๖๐-๒๕๖๔) (ฉบับปรับปรุง พ.ศ. ๒๕๖๒) ฉบับนี้ เป็นการทบทวนและปรับปรุงประเด็นยุทธศาสตร์ของสถาบันอยุธยาศึกษาให้มีความสอดคล้องกับประเด็นยุทธศาสตร์ของมหาวิทยาลัย เพื่อใช้เป็นเครื่องมือหลักในการขับเคลื่อนการดำเนินงานตามพันธกิจของสถาบันอยุธยาศึกษาและสนับสนุนการดำเนินงานตามพันธกิจของมหาวิทยาลัย

สถาบันอยุธยาศึกษา มีความมุ่งหวังว่าแผนยุทธศาสตร์สถาบันอยุธยาศึกษา มหาวิทยาลัยราชภัฏพระนครศรีอยุธยา ระยะ ๕ ปี (พ.ศ. ๒๕๖๐-๒๕๖๔) (ฉบับปรับปรุง พ.ศ. ๒๕๖๒) จะเป็นเครื่องมือสำหรับการนำยุทธศาสตร์ของมหาวิทยาลัยและยุทธศาสตร์ของสถาบันอยุธยาศึกษาไปสู่การปฏิบัติได้อย่างเป็นรูปธรรม

ได้รับความเห็นชอบจากคณะกรรมการประจำ  
สถาบันอยุธยาศึกษา ในคราวประชุมครั้งที่ ๑/๒๕๖๒  
เมื่อวันที่ ๓ เมษายน ๒๕๖๒

## สารบัญ

|  | หน้า |
|--|------|
| <b>คำนำ</b>  |      |
| ๑. วัตถุประสงค์  | ๑    |
| ๒. กระบวนการจัดทำแผน   | ๒    |
| ๓. การวิเคราะห์ SWOT Analysis                                      | ๑    |
| ๔. ความเชื่อมโยงระหว่าง SWOT วิสัยทัศน์ และแผนยุทธศาสตร์ระยะ ๕ ปีฯ | ๓    |
| ๕. สาระสำคัญของแผน   | ๔    |
| ๖. กรอบทิศทางองค์กรของมหาวิทยาลัยราชภัฏพระนครศรีอยุธยา             | ๔    |
| ๗. กรอบทิศทางองค์กรของสถาบันอยุธยาศึกษา                            | ๗    |
| ๘. ความเชื่อมโยงระหว่างแผนยุทธศาสตร์สถาบันอยุธยาศึกษา ฯ            | ๘    |
| ๙. แผนยุทธศาสตร์สถาบันอยุธยาศึกษา ระยะ ๕ ปี (พ.ศ. ๒๕๖๐-๒๕๖๔)       | ๙    |
| ๑๐. การนำแผนไปสู่การปฏิบัติ  | ๑๒   |
| ๑๑. การติดตามและประเมินผล  | ๑๓   |

### ภาคผนวก

- คำสั่งสถาบันอยุธยาศึกษาที่ ๑๗/๒๕๖๑ เรื่องแต่งตั้งคณะกรรมการจัดทำแผนยุทธศาสตร์ระยะ ๕ ปี พ.ศ. ๒๕๖๐-๒๕๖๔ (ปรับปรุงประจำปี พ.ศ. ๒๕๖๒)และแผนปฏิบัติการประจำปีงบประมาณ พ.ศ. ๒๕๖๒ ประจำปีสถาบันอยุธยาศึกษา

## ๑. วัตถุประสงค์

๑. เพื่อพัฒนาศักยภาพของสถาบันอยุธยาศึกษา ให้เป็นผู้นำการเปลี่ยนแปลงด้านการบริหารจัดการ และมีรูปแบบการดำเนินงานในเชิงรุก

๒. เพื่อพัฒนารูปแบบการดำเนินงานให้มีประสิทธิภาพ และเป็นกลไกสนับสนุนการขับเคลื่อนการดำเนินงานของมหาวิทยาลัย

๓. เพื่อกำหนดทิศทางในการดำเนินงานของสถาบันอยุธยาศึกษาให้สอดคล้องและบรรลุตามนโยบายของมหาวิทยาลัยพร้อมทั้งมีการประเมินผลที่มีประสิทธิภาพ

## ๒. กระบวนการจัดทำแผน

๑. แต่งตั้งคณะกรรมการจัดทำแผนของสถาบันอยุธยาศึกษา

๒. ศึกษา รวบรวม วิเคราะห์ข้อมูลที่เกี่ยวข้องกับการจัดทำแผนเพื่อใช้เป็นแนวทางในการจัดทำแผน

๓. จัดประชุมกลุ่มย่อยเพื่อระดมสมองและร่วมกันวิเคราะห์ข้อมูลขององค์กร

๔. จัดทำสรุปผลและรวบรวมข้อมูลเพื่อยกร่าง

๕. เสนอร่างแผนต่อคณะกรรมการจัดทำแผนของสถาบันอยุธยาศึกษา เพื่อพิจารณาให้ข้อเสนอแนะ

๖. เสนอแผนต่อคณะกรรมการประจำสถาบันอยุธยาศึกษาให้ข้อเสนอแนะและพิจารณาร่าง

๗. ถ่ายทอดแผนไปยังกลุ่มงานภายในสถาบันอยุธยาศึกษา เพื่อนำไปสู่การปฏิบัติ

๘. กำกับ ติดตาม รายงานผลการดำเนินงานตามแผน

## ๓. การวิเคราะห์ SWOT Analysis

การวิเคราะห์ปัจจัยสภาพแวดล้อมภายในและภายนอกด้วยวิธี SWOT (SWOT Analysis) ทำให้สถาบันอยุธยาศึกษา ทราบถึงจุดแข็ง (S: Strengths) จุดอ่อน (W: Weakness) โอกาส (O: opportunities) และอุปสรรค (T:Treats) เพื่อนำไปพัฒนาได้ต่อไป ซึ่งจากการทบทวนการวิเคราะห์ปัจจัยสภาพแวดล้อมด้วยวิธี SWOT (SWOT Analysis) ดังกล่าว สามารถประมวลผลการวิเคราะห์ประเด็นสำคัญได้ดังต่อไปนี้

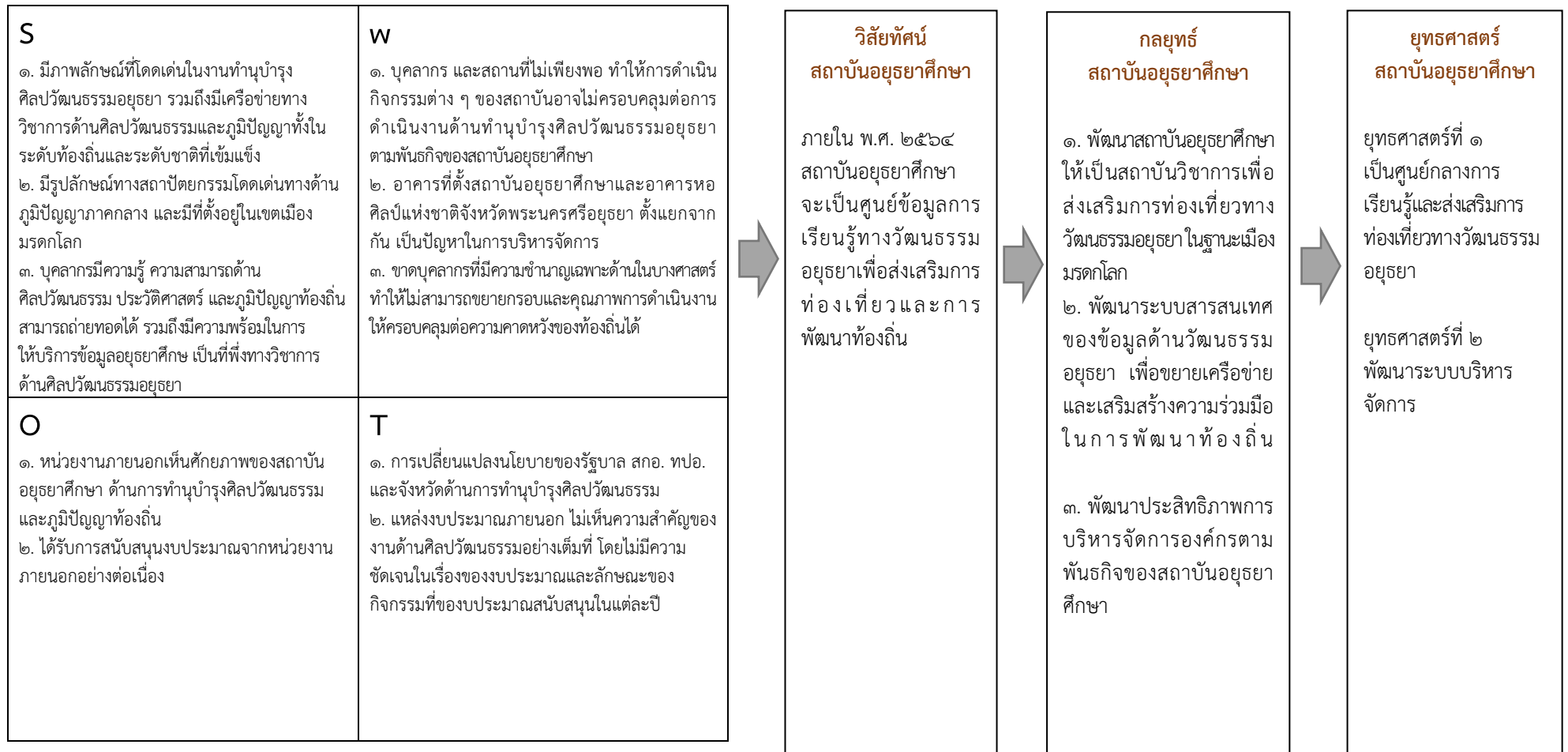
### การวิเคราะห์สภาพแวดล้อมภายใน (จุดแข็งและจุดอ่อน)

|             | จุดแข็ง (Strength)  | จุดอ่อน (Weakness)   |
|-------------|---|--|
| ปัจจัยภายใน | ๑. มีภาพลักษณ์ที่โดดเด่นในงานทำนุบำรุง ศิลปวัฒนธรรมอยุธยา รวมถึงมีเครือข่ายทาง วิชาการด้านศิลปวัฒนธรรมและภูมิปัญญา ทั้งในระดับท้องถิ่นและระดับชาติที่เข้มแข็ง                                       | ๑. บุคลากร และสถานที่ไม่เพียงพอ ทำให้การดำเนิน กิจกรรมต่าง ๆ ของสถาบันอาจไม่ครอบคลุมต่อการ ดำเนินงานด้านทำนุบำรุงศิลปวัฒนธรรมอยุธยา ตามพันธกิจของสถาบันอยุธยาศึกษา |
|             | ๒. มีรูปลักษณะทางสถาปัตยกรรมโดดเด่น ทางด้านภูมิปัญญาภาคกลาง และมีที่ตั้งอยู่ใน เขตเมืองมรดกโลก  | ๒. อาคารที่ตั้งสถาบันอยุธยาศึกษาและอาคารหอศิลป์ แห่งชาติจังหวัดพระนครศรีอยุธยา ตั้งแยกจากกัน เป็น ปัญหาในการบริหารจัดการ   |
|             | ๓. บุคลากรมีความรู้ ความสามารถด้าน ศิลปวัฒนธรรม ประวัติศาสตร์ และภูมิปัญญา ท้องถิ่น สามารถถ่ายทอดได้ รวมถึงมีความพร้อม ในการให้บริการข้อมูลอยุธยาศึกษา เป็นที่พึ่ง ทางวิชาการด้านศิลปวัฒนธรรมอยุธยา | ๓. ขาดบุคลากรที่มีความชำนาญเฉพาะด้านใน บางศาสตร์ ทำให้ไม่สามารถขยายกรอบและคุณภาพการ ดำเนินงานให้ครอบคลุมต่อความคาดหวังของท้องถิ่นได้                               |

การวิเคราะห์สภาพแวดล้อมภายนอก (โอกาสและอุปสรรค)

| ปัจจัยภายนอก | โอกาส (Opportunity)   | อุปสรรค (Threat)  |
|--------------|---|---|
|              | <p>๑. หน่วยงานภายนอกเห็นศักยภาพของสถาบันอยุธยาศึกษา ด้านการทำนุบำรุงศิลปวัฒนธรรมและภูมิปัญญาท้องถิ่น</p> <p>๒. ได้รับการสนับสนุนงบประมาณจากหน่วยงานภายนอกอย่างต่อเนื่อง</p> | <p>๑. การเปลี่ยนแปลงนโยบายของรัฐบาล สกอ. ทปอ. และจังหวัดด้านการทำนุบำรุงศิลปวัฒนธรรม</p> <p>๒. แหล่งงบประมาณภายนอก ไม่เห็นความสำคัญของงานด้านศิลปวัฒนธรรมอย่างเต็มที่ โดยไม่มีความชัดเจนในเรื่องของงบประมาณและลักษณะของกิจกรรมที่ของงบประมาณสนับสนุนในแต่ละปี</p> |

๔. ความเชื่อมโยงระหว่าง SWOT วิสัยทัศน์ และแผนยุทธศาสตร์ ระยะ ๕ ปี พ.ศ.๒๕๖๐-๒๕๖๔ สถาบันอยุธยาศึกษา มหาวิทยาลัยราชภัฏพระนครศรีอยุธยา



## ๕. สาระสำคัญของแผน

แผนยุทธศาสตร์สถาบันอยุธยาศึกษา มหาวิทยาลัยราชภัฏพระนครศรีอยุธยาฉบับนี้ได้กำหนดกลยุทธ์ในการพัฒนาจากผลของการวิเคราะห์ SWOT และนำเอาวิสัยทัศน์และพันธกิจของสถาบันอยุธยาศึกษา ตลอดจนวิสัยทัศน์และพันธกิจของมหาวิทยาลัย มาเป็นกรอบแนวทางในการกำหนดกลยุทธ์และกำหนดมาตรการ/แนวทางการพัฒนา เพื่อให้มีความสอดคล้อง ครอบคลุม และเชื่อมโยงกันในเชิงยุทธศาสตร์ มีสาระสำคัญดังนี้

- กรอบทิศทางองค์กรของมหาวิทยาลัยราชภัฏพระนครศรีอยุธยา
- กรอบทิศทางองค์กรของสถาบันอยุธยาศึกษา
- ความเชื่อมโยงระหว่างแผนยุทธศาสตร์สถาบันอยุธยาศึกษากับแผนยุทธศาสตร์มหาวิทยาลัย
- กลยุทธ์ และมาตรการ/แนวทางการพัฒนา
- ตัวชี้วัดระดับกลยุทธ์

## ๖. กรอบทิศทางองค์กรของมหาวิทยาลัยราชภัฏพระนครศรีอยุธยา

### ๖.๑ ปรัชญา

คุณธรรม นำความรู้ สู่การพัฒนาท้องถิ่น สานศิลป์มรดกโลก

### ๖.๒ วิสัยทัศน์

ผลิตและพัฒนาครูที่มีสมรรถนะเพื่อการพัฒนาท้องถิ่น เป็นศูนย์กลางการบริหารจัดการการท่องเที่ยวงานวัฒนธรรมในเมืองมรดกโลก และเป็นผู้นำด้านวิทยาศาสตร์สุขภาพและสิ่งแวดล้อมของท้องถิ่น ภายในปี ๒๕๖๔

### ๖.๓ พันธกิจ

#### พันธกิจตามกฎหมาย

มหาวิทยาลัยราชภัฏพระนครศรีอยุธยา มีภาระหน้าที่ในการปฏิบัติงานที่กำหนดในพระราชบัญญัติมหาวิทยาลัยราชภัฏ พ.ศ. ๒๕๔๗ มาตรา ๗ และ ๘ ดังนี้

**มาตรา ๗** ให้มหาวิทยาลัยเป็นสถาบันอุดมศึกษาเพื่อการพัฒนาท้องถิ่นที่เสริมสร้างพลังปัญญาของแผ่นดิน ฟื้นฟูพลังการเรียนรู้ เชิดชูภูมิปัญญาของท้องถิ่น สร้างสรรค์ศิลปวิทยา เพื่อความเจริญก้าวหน้าอย่างมั่นคงและยั่งยืนของปวงชน มีส่วนร่วมในการจัดการ การบำรุงรักษา การใช้ประโยชน์จากทรัพยากรธรรมชาติและสิ่งแวดล้อมอย่างสมดุลและยั่งยืน โดยมีวัตถุประสงค์ให้การศึกษา ส่งเสริมวิชาการและวิชาชีพชั้นสูง ทำการสอนวิจัย ให้บริการทางวิชาการแก่สังคม ปรับปรุง ถ่ายทอด และพัฒนาเทคโนโลยี ทำนุบำรุงศิลปและวัฒนธรรม ผลิตครูและส่งเสริมวิทยฐานะครู

**มาตรา ๘** ในการดำเนินงานเพื่อให้บรรลุวัตถุประสงค์ตามมาตรา ๗ ให้กำหนดภาระหน้าที่ของมหาวิทยาลัย ดังต่อไปนี้

๑) แสวงหาความจริงเพื่อสู่ความเป็นเลิศทางวิชาการ บนพื้นฐานของภูมิปัญญาท้องถิ่น ภูมิปัญญาไทย และภูมิปัญญาสากล

๒) ผลิตบัณฑิตที่มีความรู้คู่คุณธรรม สำนึกในความเป็นไทย มีความรักและผูกพันต่อท้องถิ่น อีกทั้งส่งเสริมการเรียนรู้ตลอดชีวิตในชุมชน เพื่อช่วยให้นักในท้องถิ่นรู้เท่าทันการเปลี่ยนแปลง การผลิตบัณฑิตดังกล่าวจะต้องให้มีจำนวนและคุณภาพสอดคล้องกับแผนการผลิตบัณฑิตของประเทศ

๓) เสริมสร้างความรู้ความเข้าใจในคุณค่า ความสำนึก และความภูมิใจในวัฒนธรรมของท้องถิ่นและของชาติ

๔) เรียนรู้และเสริมสร้างความเข้มแข็งของผู้นำชุมชน ผู้นำศาสนา และนักการเมืองท้องถิ่นให้มีจิตสำนึกประชาธิปไตย คุณธรรม จริยธรรม และความสามารถในการบริหารงานพัฒนาชุมชนและท้องถิ่นเพื่อประโยชน์ของส่วนรวม

๕) เสริมสร้างความเข้มแข็งของวิชาชีพครู ผลิตและพัฒนาครูและบุคลากรทางการศึกษาให้มีคุณภาพ และมาตรฐานที่เหมาะสมกับการเป็นวิชาชีพชั้นสูง

๖) ประสานความร่วมมือและช่วยเหลือเกื้อกูลกันระหว่างมหาวิทยาลัย ชุมชน องค์กรปกครองส่วนท้องถิ่นและองค์กรอื่นทั้งในและต่างประเทศ เพื่อการพัฒนาท้องถิ่น

๗) ศึกษาและแสวงหาแนวทางพัฒนาเทคโนโลยีพื้นบ้าน และเทคโนโลยีสมัยใหม่ให้เหมาะสมกับการดำรงชีวิตและการประกอบอาชีพของคนในท้องถิ่น รวมถึงการแสวงหาแนวทางเพื่อส่งเสริมให้เกิดการจัดการ การบำรุงรักษา และการใช้ประโยชน์จากทรัพยากรธรรมชาติและสิ่งแวดล้อมอย่างสมดุลและยั่งยืน

๘) ศึกษา วิจัย ส่งเสริมและสืบสานโครงการอันเนื่องมาจากแนวพระราชดำริในการปฏิบัติภารกิจของมหาวิทยาลัย เพื่อการพัฒนาท้องถิ่น

#### ๖.๔ เอกลักษณ์

แหล่งเรียนรู้ภูมิปัญญา พัฒนาการท่องเที่ยว เชี่ยวชาญงานครู เชิดชูมรดกโลก

#### ๖.๕ อัตลักษณ์

มีวินัย ใฝ่รู้ อดทน สำนึกดี มีจิตอาสา

#### ๖.๖ ค่านิยม

เสียสละ สามัคคี มีใจใฝ่รู้

#### ๖.๗ นโยบายมหาวิทยาลัย

๑) เร่งรัดการผลิตบัณฑิต การจัดการศึกษาให้มีคุณภาพตามเกณฑ์มาตรฐาน ยกกระดับสู่ความเป็นเลิศ และสอดคล้องกับความต้องการของตลาดแรงงาน

๒) ส่งเสริมให้มีการผลิตงานวิจัย การสร้างสรรค์นวัตกรรม องค์ความรู้ สืบสานโครงการอันเนื่องมาจากพระราชดำริ ปรัชญาเศรษฐกิจพอเพียงที่ตอบสนองความต้องการของสังคม และสามารถแข่งขันได้ในระดับกลุ่มประชาคมอาเซียน

๓) เป็นศูนย์กลางการบริการ และเผยแพร่ข้อมูลด้านศิลปวัฒนธรรม เพื่อส่งเสริมการท่องเที่ยวเป็นเอกลักษณ์ของอยุธยาเมืองมรดกโลก อย่างยั่งยืน

๔) ส่งเสริม การสร้างเครือข่ายของการพัฒนาศักยภาพครู ผู้บริหารและบุคลากรทางการศึกษาตามเกณฑ์มาตรฐานวิชาชีพ เหมาะสมกับการเป็นวิชาชีพชั้นสูง ที่สามารถจัดการเรียนการสอนได้อย่างมีคุณภาพ

๕) สนับสนุน ร่วมมือ พัฒนาคุณภาพของมหาวิทยาลัยให้สามารถเป็นแหล่งเรียนรู้ที่มีคุณภาพ และการให้บริการทางวิชาการ เพื่อส่งเสริมการเรียนรู้อย่างต่อเนื่องตลอดชีวิต

๖) สนับสนุน พัฒนาถ่ายทอดเทคโนโลยีที่เหมาะสมเพื่อตอบสนองความต้องการของท้องถิ่น และสังคม สนับสนุนภูมิปัญญาท้องถิ่นสู่ภูมิปัญญาสากล



๓) ส่งเสริม สนับสนุนการใช้ประโยชน์จากทรัพยากรธรรมชาติของท้องถิ่น ชุมชน อย่างคุ้มค่า เพื่อให้เกิดการจัดการบำรุงรักษาสิ่งแวดล้อม พัฒนาสภาพแวดล้อมอย่างยั่งยืน

๔) สนับสนุน พัฒนาการสร้างความร่วมมือในการพัฒนามหาวิทยาลัยสู่ความเป็นสากล โดยใช้หลักธรรมาภิบาล และนำวิธีการบริหารจัดการแนวใหม่มาใช้ในการพัฒนามหาวิทยาลัย

๕) เร่งรัดให้มีอาจารย์คุณวุฒิปริญญาเอกและตำแหน่งทางวิชาการ เพื่อพัฒนาศักยภาพด้านการสอนและการวิจัยสู่ระดับสากล

๑๐) เร่งรัดการพัฒนาคุณภาพของงานวิจัยที่สามารถตอบสนองความต้องการของท้องถิ่น สามารถแข่งขันได้ในระดับสากล

๑๑) ส่งเสริม สนับสนุนการจัดการเรียนการสอนเพื่อเตรียมความพร้อมสู่ประชาคมอาเซียน ด้านภาษาอังกฤษและภาษาในกลุ่มประเทศอาเซียน

## ๖.๘ นโยบายบริหารงานของอธิการบดี

๑) ผลิตบัณฑิตเพื่อให้ได้มาตรฐาน ทั้งด้านคุณภาพและคุณธรรม สามารถใช้และชี้นำสังคมในทิศทางที่ถูกต้อง

๒) ส่งเสริมการวิจัยเพื่อสร้างความแข็งแกร่งทางวิชาการ บุคลากรองค์ความรู้ใหม่ บูรณาการ การเรียนการสอนและการพัฒนานักศึกษา

๓) ส่งเสริมการสร้างเครือข่าย และการเป็นศูนย์กลางการบริการวิชาการให้เป็นที่พึ่งของท้องถิ่น และสังคม

๔) ส่งเสริมการสืบสาน ทำนุบำรุง แลกเปลี่ยนเรียนรู้ และเผยแพร่ศิลปวัฒนธรรม

๕) สนับสนุนการพัฒนาอาจารย์ บุคลากร และเสริมสร้างความผาสุกในองค์กร

๖) ส่งเสริมการสร้างเครือข่าย การผลิตและพัฒนาครู และบุคลากรทางการศึกษาตามเกณฑ์ มาตรฐานวิชาชีพ

๗) เร่งรัดการบริหารจัดการองค์กร อย่างมีประสิทธิภาพด้วยหลักธรรมาภิบาลเพื่อพัฒนางานสู่ ความเป็นเลิศ

๘) สนับสนุนการพัฒนาเทคโนโลยีที่เหมาะสมกับท้องถิ่น รวมทั้งพัฒนาระบบบริหารจัดการ และปรับปรุงมหาวิทยาลัยให้เป็นแหล่งเรียนรู้อุดมศึกษา เป็นที่พึ่งพาให้ท้องถิ่น

๙) ส่งเสริมและสนับสนุนการศึกษาและสืบสานแนวพระราชดำริ และหลักปรัชญาเศรษฐกิจ พอเพียง เพื่อน้อมนำมาสู่การปฏิบัติ

๑๐) ส่งเสริมการพัฒนาความรู้ ความเข้าใจ สร้างจิตสำนึกในการใช้ทรัพยากรอย่างคุ้มค่าดูแล รักษา และพัฒนาสภาพแวดล้อมอย่างยั่งยืน

๑๑) สนับสนุนการเสริมสร้างมหาวิทยาลัยให้เป็นส่วนหนึ่งในบริบท “อยุธยาเมืองมรดกโลก”

๑๒) ส่งเสริมการแสวงหาความร่วมมือกับต่างประเทศ ในการเพิ่มศักยภาพและความเข้มแข็ง ทางวิชาการพร้อมก้าวสู่สังคมโลกาภิวัตน์

## ๖.๙ ยุทธศาสตร์มหาวิทยาลัย

ยุทธศาสตร์ที่ ๑ การพัฒนาท้องถิ่น

ยุทธศาสตร์ที่ ๒ การผลิตและพัฒนา ครูและบุคลากรทางการศึกษา

ยุทธศาสตร์ที่ ๓ การยกระดับคุณภาพการศึกษา การวิจัยและนวัตกรรม

ยุทธศาสตร์ที่ ๔ การพัฒนาระบบบริหารจัดการ

## ๗. กรอบทิศทางองค์กรของสถาบันอยุธยาศึกษา

### ๗.๑ นโยบาย สถาบันอยุธยาศึกษา

๑. ส่งเสริมให้มีการศึกษา ค้นคว้า วิจัย องค์กรความรู้ด้านวัฒนธรรมอยุธยาและนำศาสตร์ของพระราชามาใช้เพื่อการพัฒนาท้องถิ่นและบูรณาการกับการเรียนการสอน
๒. เป็นศูนย์ข้อมูลทางวิชาการและส่งเสริมการท่องเที่ยวทางวัฒนธรรม “อยุธยาเมืองมรดกโลก”
๓. มีการบริหารจัดการองค์กรตามหลักธรรมาภิบาล

### ๗.๒ ปรัชญา

รอบรู้ เชิดชู สู่สร้างสรรค์วัฒนธรรมอยุธยา

### ๗.๓ วิสัยทัศน์

ภายใน พ.ศ. ๒๕๖๔ สถาบันอยุธยาศึกษา จะเป็นศูนย์ข้อมูลการเรียนรู้ทางวัฒนธรรมอยุธยา เพื่อส่งเสริมการท่องเที่ยวและการพัฒนาท้องถิ่น

### ๗.๔ พันธกิจ

๑. ทำนุบำรุง และเผยแพร่ศิลปวัฒนธรรมอยุธยา
๒. วิจัยและเผยแพร่องค์ความรู้ด้านวัฒนธรรมอยุธยา
๓. บูรณาการการพัฒนาท้องถิ่น ตามศาสตร์พระราชากับแนวทางพระราชดำริ

### ๗.๕ กลยุทธ์

๑. พัฒนาสถาบันอยุธยาศึกษาให้เป็นสถาบันวิชาการเพื่อส่งเสริมการท่องเที่ยวทางวัฒนธรรมอยุธยาในฐานะเมืองมรดกโลก
๒. พัฒนาระบบสารสนเทศของข้อมูลด้านวัฒนธรรมอยุธยาเพื่อขยายเครือข่ายและเสริมสร้างความร่วมมือในการพัฒนาท้องถิ่น
๓. พัฒนาประสิทธิภาพการบริหารจัดการองค์กรตามพันธกิจของสถาบันอยุธยาศึกษา

### ๗.๖ เอกลักษณ์

แหล่งเรียนรู้ เชิดชูวัฒนธรรมอยุธยา

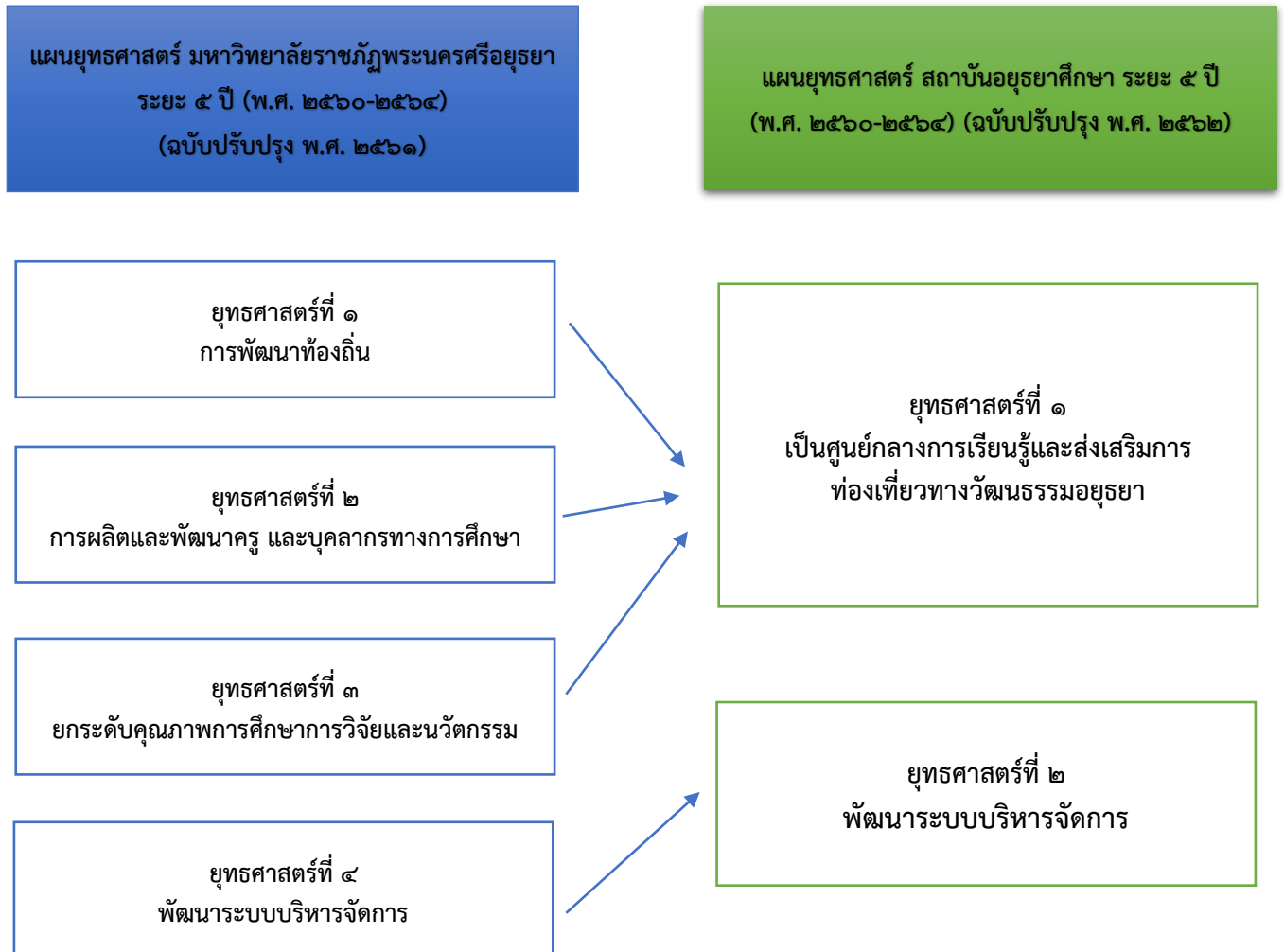
### ๗.๗ วัฒนธรรมองค์กร

บุคลากรปฏิบัติงานด้วยความสุขภายใต้หลักธรรมาภิบาล

### ๗.๘ ค่านิยม

ทำนุบำรุง และเผยแพร่วัฒนธรรมอยุธยาอย่างสร้างสรรค์

๘. ความเชื่อมโยงระหว่างแผนยุทธศาสตร์สถาบันอยุธยาศึกษา และแผนยุทธศาสตร์มหาวิทยาลัยราชภัฏพระนครศรีอยุธยา ระยะ ๕ ปี (พ.ศ. ๒๕๖๐ - ๒๕๖๔) ฉบับปรับปรุง พ.ศ. ๒๕๖๒



๙. แผนยุทธศาสตร์สถาบันอยุธยาศึกษา มหาวิทยาลัยราชภัฏพระนครศรีอยุธยา ระยะ ๕ ปี (พ.ศ.๒๕๖๐-๒๕๖๔) ฉบับปรับปรุง พ.ศ. ๒๕๖๒

ยุทธศาสตร์ที่ ๑ เป็นศูนย์กลางการเรียนรู้และส่งเสริมการท่องเที่ยวทางวัฒนธรรมอยุธยา

ตัวชี้วัดตามยุทธศาสตร์

| ตัวชี้วัด   | ค่าเป้าหมาย ปีงบประมาณ |                       |                       |                       |                       |
|---|------------------------|-----------------------|-----------------------|-----------------------|-----------------------|
|   | พ.ศ. ๒๕๖๐              | พ.ศ. ๒๕๖๑             | พ.ศ. ๒๕๖๒             | พ.ศ. ๒๕๖๓             | พ.ศ. ๒๕๖๔             |
| ๑.๑ จำนวนโครงการที่มหาวิทยาลัยนำศาสตร์พระราชินีไปพัฒนาท้องถิ่น                              | ๑ โครงการ              | ๑ โครงการ             | ๑ โครงการ             | ๒ โครงการ             | ๒ โครงการ             |
| ๑.๒ ร้อยละของผลงานด้านทำนุบำรุงศิลปวัฒนธรรมที่สอดคล้องกับวัฒนธรรมของชาติ และท้องถิ่น        | ไม่น้อยกว่า ร้อยละ ๕๐  | ไม่น้อยกว่า ร้อยละ ๕๐ | ไม่น้อยกว่า ร้อยละ ๕๐ | ไม่น้อยกว่า ร้อยละ ๕๐ | ไม่น้อยกว่า ร้อยละ ๕๐ |
| ๑.๓ จำนวนโครงการ/กิจกรรมส่งเสริมการท่องเที่ยวเชิงวัฒนธรรมที่บูรณาการกับหน่วยงานระดับจังหวัด | ไม่น้อยกว่า ๑ โครงการ  | ไม่น้อยกว่า ๑ โครงการ | ไม่น้อยกว่า ๒ โครงการ | ไม่น้อยกว่า ๒ โครงการ | ไม่น้อยกว่า ๒ โครงการ |
| ๑.๔ ผลประเมินคุณภาพการศึกษาภายในระดับคณะ สถาบัน/สำนัก และมหาวิทยาลัยอยู่ในระดับดี           | ร้อยละ ๘๐              | ร้อยละ ๘๐             | ร้อยละ ๘๐             | ร้อยละ ๘๐             | ร้อยละ ๘๐             |

ตัวชี้วัดตามพระราชบัญญัติงบประมาณรายจ่ายประจำปีงบประมาณ พ.ศ. ๒๕๖๒

| ตัวชี้วัด  | ค่าเป้าหมาย ปีงบประมาณ |                    |                    |                    |                    |
|--|------------------------|--------------------|--------------------|--------------------|--------------------|
|  | พ.ศ. ๒๕๖๐              | พ.ศ. ๒๕๖๑          | พ.ศ. ๒๕๖๒          | พ.ศ. ๒๕๖๓          | พ.ศ. ๒๕๖๔          |
| KPI๑๐๙ จำนวนผลงานด้านทำนุบำรุงศิลปวัฒนธรรม ที่สอดคล้องกับภูมิปัญญาท้องถิ่น เอกลักษณ์และวัฒนธรรมของชาติ | ๒๕ โครงการ/กิจกรรม     | ๒๖ โครงการ/กิจกรรม | ๒๗ โครงการ/กิจกรรม | ๒๘ โครงการ/กิจกรรม | ๒๐ โครงการ/กิจกรรม |
| KPI๑๑๐ จำนวนผู้เข้าร่วม โครงการ/กิจกรรม ศิลปวัฒนธรรม   | ๓,๕๕๐ คน               | ๓,๖๐๐ คน           | ๓,๖๕๐ คน           | ๓,๗๐๐ คน           | ๓,๗๕๐ คน           |
| KPI๑๑๑ ร้อยละของการรับรู้ด้านศิลปวัฒนธรรมไทยของกลุ่มเป้าหมาย/ ผู้เข้าร่วม โครงการเพิ่มขึ้น             | ร้อยละ ๘๕              | ร้อยละ ๘๕          | ร้อยละ ๘๕          | ร้อยละ ๘๕          | ร้อยละ ๘๕          |
| KPI๑๐๗ จำนวนโรงเรียนที่เข้าร่วมโครงการ   | -                      | -                  | ๕ โรงเรียน         | ๕ โรงเรียน         | ๕ โรงเรียน         |

กลยุทธ์และแนวทางการพัฒนา

| กลยุทธ์  | แนวทางการพัฒนา/แผนงาน/โครงการ/มาตรการ   | ผู้รับผิดชอบ             |
|--|---|--------------------------|
| <p>๑. พัฒนาสถาบันอยุธยาศึกษาให้เป็นสถาบันวิชาการและส่งเสริมการท่องเที่ยวทางวัฒนธรรมอยุธยาในฐานะเมืองมรดกโลก</p>    | <p>๑) ถ่ายทอดองค์ความรู้ตามศาสตร์พระราชาสู่ท้องถิ่นและประชาชน</p> <p>๒) พัฒนาศักยภาพและสร้างเครือข่ายครุภูมิปัญญาท้องถิ่น</p> <p>๓) เผยแพร่และประชาสัมพันธ์ภูมิปัญญาท้องถิ่น สู่อุตสาหกรรมและประชาคมโลก</p> <p>๔) สร้างความร่วมมือและบูรณาการการทำงานบำรุงศิลปวัฒนธรรมของชาติและท้องถิ่นกับภาครัฐ ภาคเอกชน และภาคประชาสังคม</p> <p>๕) ศึกษา วิจัยและสร้างองค์ความรู้ทางด้านวัฒนธรรมของชาติและท้องถิ่น</p> <p>๖) อนุรักษ์ สืบสาน พื้นฟูศิลปวัฒนธรรมของชาติและท้องถิ่น</p> <p>๗) เผยแพร่และประชาสัมพันธ์วัฒนธรรมของชาติและท้องถิ่น สู่อุตสาหกรรมและประชาคมโลก</p> <p>๘) พัฒนาสถาบันอยุธยาศึกษาให้เป็นศูนย์กลางความรู้วัฒนธรรมอยุธยา</p> <p>๙) ให้ความรู้โบราณสถานภายในมหาวิทยาลัย</p> <p>๑๐) จัดกิจกรรมยกย่องเชิดชูเกียรติบุคคลดีเด่นด้านวัฒนธรรมและภูมิปัญญาท้องถิ่น</p> <p>๑๑) สร้างความร่วมมือและบูรณาการการจัดกิจกรรมส่งเสริมการท่องเที่ยวเชิงวัฒนธรรมในเมืองมรดกโลกกับภาครัฐ ภาคเอกชน และภาคประชาสังคม</p> <p>๑๒) สนับสนุนการบริหารจัดการการท่องเที่ยวเชิงวัฒนธรรมในเมืองมรดกโลก</p> <p>๑๓) ผลิตและพัฒนาบุคลากรด้านการท่องเที่ยวเชิงวัฒนธรรมในเมืองมรดกโลก</p> <p>๑๔) ศึกษาและวิจัยเพื่อหาแนวทางการพัฒนาการท่องเที่ยวเชิงวัฒนธรรมในเมืองมรดกโลก</p> <p>๑๕) ให้ความรู้กับประชาชนเกี่ยวกับการเป็นมรดกโลกของอยุธยา</p> <p>๑๖) จัดตั้งศูนย์ข้อมูลการท่องเที่ยวเชิงวัฒนธรรมในเมืองมรดกโลก</p> <p>๑๗) สนับสนุนการประชาสัมพันธ์การท่องเที่ยวชุมชนของจังหวัดพระนครศรีอยุธยา</p> <p>๑๘) ถ่ายทอดองค์ความรู้สู่ท้องถิ่น</p> | <p>สถาบันอยุธยาศึกษา</p> |
| <p>๒. พัฒนาระบบสารสนเทศของข้อมูลด้านวัฒนธรรมอยุธยาเพื่อขยายเครือข่ายและเสริมสร้างความร่วมมือในการพัฒนาท้องถิ่น</p> | <p>๑) พัฒนาระบบข้อมูลด้านการท่องเที่ยวเชิงวัฒนธรรมในเมืองมรดกโลก</p> <p>๒) ส่งเสริม สนับสนุนและร่วมจัดกิจกรรมด้านศาสนาและวัฒนธรรมกับประชาชนในพื้นที่</p>  |                          |

ยุทธศาสตร์ที่ ๒ พัฒนาระบบบริหารจัดการ

ตัวชี้วัดยุทธศาสตร์มหาวิทยาลัย

| ตัวชี้วัด   | ค่าเป้าหมาย ปีงบประมาณ |                       |                       |                       |                       |
|---|------------------------|-----------------------|-----------------------|-----------------------|-----------------------|
|   | พ.ศ. ๒๕๖๒              | พ.ศ. ๒๕๖๒             | พ.ศ. ๒๕๖๒             | พ.ศ. ๒๕๖๒             | พ.ศ. ๒๕๖๒             |
| ๔.๑ ร้อยละความพึงพอใจของผู้รับบริการและผู้มีส่วนได้ส่วนเสีย | ไม่น้อยกว่า ร้อยละ ๘๕  | ไม่น้อยกว่า ร้อยละ ๘๕ | ไม่น้อยกว่า ร้อยละ ๘๕ | ไม่น้อยกว่า ร้อยละ ๘๕ | ไม่น้อยกว่า ร้อยละ ๘๕ |

| กลยุทธ์  | แนวทางการพัฒนา/แผนงาน/โครงการ/มาตรการ  | ผู้รับผิดชอบ      |
|--|--|-------------------|
| ๑. พัฒนาประสิทธิภาพการบริหารจัดการองค์กรตามพันธกิจของสถาบันอยุธยาศึกษา | ๑) พัฒนาระบบและกลไกการขับเคลื่อนนโยบายและยุทธศาสตร์สู่การปฏิบัติอย่างมีประสิทธิภาพ<br>๒) ส่งเสริมการสร้างความสำเร็จให้กับบุคลากรทุกระดับ<br>๓) พัฒนาแผนบริหารและพัฒนาบุคลากรที่มีความสอดคล้องกับทิศทางและเป้าหมายของมหาวิทยาลัย<br>๔) พัฒนาเครือข่ายในกลุ่มมหาวิทยาลัยราชภัฏ<br>๕) พัฒนาเครือข่ายการทำงานกับส่วนราชการในระดับจังหวัด/ภาค<br>๖) พัฒนาระบบและกลไกการบริหารทรัพยากรบุคคล<br>๗) พัฒนาและประเมินระบบบริหารจัดการสู่ความเป็นเลิศ<br>๘) พัฒนาระบบประกันคุณภาพภายใน<br>๙) เพิ่มประสิทธิภาพการใช้พลังงานและการอนุรักษ์พลังงานภายในมหาวิทยาลัย<br>๑๐) ดูแลระบบรักษาความปลอดภัยในสถาบันอยุธยาศึกษาให้มีประสิทธิภาพ<br>๑๑) มีการพัฒนาอาคารสถานที่และภูมิทัศน์อย่างสม่ำเสมอ | สถาบันอยุธยาศึกษา |

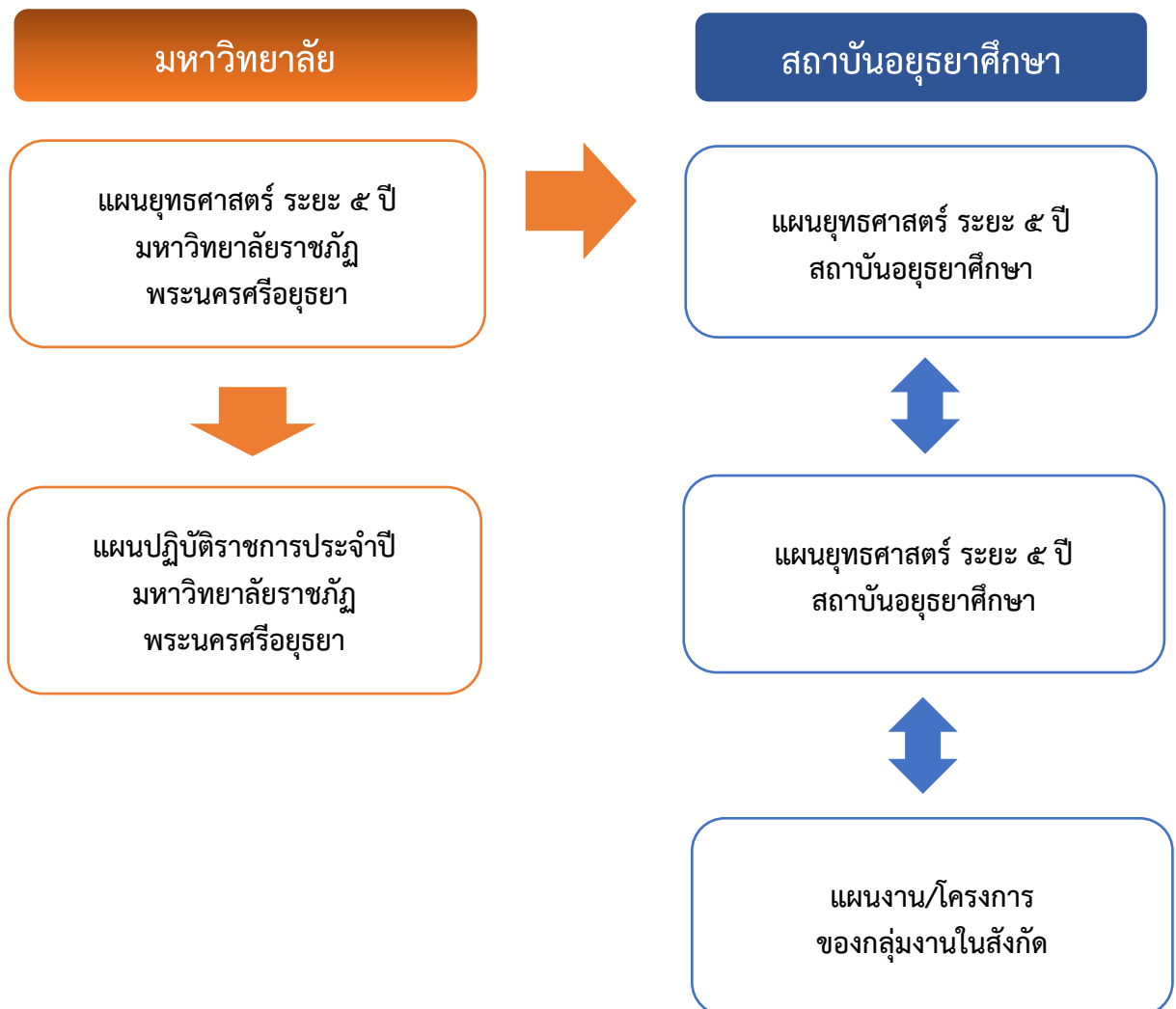
## ๑๐. การนำแผนไปสู่การปฏิบัติ

ในการนำแผนยุทธศาสตร์สถาบันอยุธยาศึกษา มหาวิทยาลัยราชภัฏพระนครศรีอยุธยา สู่การปฏิบัติ สถาบันอยุธยาศึกษา กำหนดวิธีการไว้ดังนี้

๑. จัดทำแผนยุทธศาสตร์ของสถาบันอยุธยาศึกษา ที่สอดคล้องกับแผนยุทธศาสตร์ของมหาวิทยาลัย โดยการมีส่วนร่วมของทุกกลุ่มงานภายในสถาบันอยุธยาศึกษา

๒. จัดทำแผนปฏิบัติราชการประจำปี ที่สอดคล้องกับแผนปฏิบัติราชการประจำปีของมหาวิทยาลัย และแผนยุทธศาสตร์ของสถาบันอยุธยาศึกษา

๓. หน่วยงานในสังกัดเสนอแผนงาน/โครงการ



## ๑๑. การติดตามและประเมินผล

เมื่อมีการนำแผนยุทธศาสตร์สถาบันอยุธยาศึกษา มหาวิทยาลัยราชภัฏพระนครศรีอยุธยา สู่การปฏิบัติผ่านแผนปฏิบัติราชการประจำปีแล้ว สถาบันอยุธยาศึกษาจึงกำหนดกรอบระยะเวลาการติดตามผลการดำเนินงานและการประเมินผลความสำเร็จไว้ในส่วนนี้ เพื่อให้ทราบถึงความก้าวหน้าของผลการดำเนินงาน ตลอดจนปัญหา อุปสรรค และผลกระทบที่เกิดขึ้น อันจะนำไปสู่การพัฒนาและปรับปรุงแก้ไขต่อไป ดังนี้

### ๑๑.๑ การติดตามผลการดำเนินงานตามแผน

#### ๑๑.๑.๑ กรอบระยะเวลาการติดตามผลการดำเนินงานตามแผนยุทธศาสตร์



#### ๑๑.๑.๒ การทบทวนและปรับปรุงแผนยุทธศาสตร์



### ๑๑.๒ การประเมินผลการดำเนินงานตามแผน

ตัวชี้วัดสำเร็จของการดำเนินตามแผนยุทธศาสตร์

| ชื่อตัวชี้วัด  | ค่าเป้าหมาย   |            |
|--|---|------------|
|  | ครึ่งแผน  | สิ้นสุดแผน |
| ระดับความสำเร็จของการดำเนินงานตามแผนยุทธศาสตร์   | ระดับ ๔   | ระดับ ๕    |
| <b>เกณฑ์การวัด</b>   |   |            |
| ระดับ ๑ ตัวชี้วัดบรรลุร้อยละ ๕๐ - ร้อยละ ๕๙.๙๙<br>ระดับ ๒ ตัวชี้วัดบรรลุร้อยละ ๖๐ - ร้อยละ ๖๙.๙๙<br>ระดับ ๓ ตัวชี้วัดบรรลุร้อยละ ๗๐ - ร้อยละ ๗๙.๙๙<br>ระดับ ๔ ตัวชี้วัดบรรลุร้อยละ ๘๐ - ร้อยละ ๘๙.๙๙<br>ระดับ ๕ ตัวชี้วัดบรรลุร้อยละ ๙๐ - ร้อยละ ๑๐๐ | สูตรในการคำนวณ<br>$\frac{\text{จำนวนตัวชี้วัดที่บรรลุเป้าหมาย} \times ๑๐๐}{\text{จำนวนตัวชี้วัดทั้งหมด}}$ |            |