



สภานโยบายการศึกษา มหาวิทยาลัยราชภัฏพระนครศรีอยุธยา

**แผนทำนุบำรุงศิลปวัฒนธรรม
มหาวิทยาลัยราชภัฏพระนครศรีอยุธยา
ประจำปี พ.ศ. ๒๕๖๒-๒๕๖๖**

ผ่านความเห็นชอบจากคณะกรรมการประจำสถาบันอยุธยาศึกษา

เมื่อวันที่ ๓ เมษายน ๒๕๖๒



คำนำ

แผนทำนุบำรุงศิลปวัฒนธรรม มหาวิทยาลัยราชภัฏพระนครศรีอยุธยา ระยะ ๕ ปี (พ.ศ.๒๕๖๒-๒๕๖๖) ฉบับนี้ สถาบันอยุธยาศึกษาเป็นหน่วยงานหลักที่ได้ร่วมกับทุกส่วนราชการภายในมหาวิทยาลัยจัดทำขึ้น เพื่อเป็นกรอบแนวทางในการดำเนินการอนุรักษ์ ฟื้นฟู และเผยแพร่ ศิลปวัฒนธรรมและภูมิปัญญาท้องถิ่นของมหาวิทยาลัยราชภัฏพระนครศรีอยุธยา ให้เป็นไปตามพระราชบัญญัติมหาวิทยาลัยราชภัฏ พ.ศ. ๒๕๔๗ มาตรา ๗ และใช้เป็นเครื่องมือหลักในการขับเคลื่อนการดำเนินงานตามพันธกิจของสถาบันอยุธยาศึกษา และสนับสนุนการดำเนินงานตามพันธกิจของมหาวิทยาลัย

สถาบันอยุธยาศึกษา มีความมุ่งหวังว่าแผนทำนุบำรุงศิลปวัฒนธรรม มหาวิทยาลัยราชภัฏพระนครศรีอยุธยา ระยะ ๕ ปี (พ.ศ.๒๕๖๒-๒๕๖๖) จะเป็นเครื่องมือสำหรับการนำยุทธศาสตร์ของมหาวิทยาลัยและยุทธศาสตร์ของสถาบันอยุธยาศึกษาไปสู่การปฏิบัติได้อย่างเป็นรูปธรรม

สถาบันอยุธยาศึกษา

มหาวิทยาลัยราชภัฏพระนครศรีอยุธยา

ผ่านมติที่ประชุมคณะกรรมการประจำสถาบันอยุธยาศึกษา

เมื่อวันที่ ๓ เมษายน ๒๕๖๒

สารบัญ

	หน้า
คำนำ	
ส่วนที่ ๑ บทนำ	
๑. ความเป็นมาของสถาบันอยุธยาศึกษา	๑
๒. วัตถุประสงค์ในการจัดทำแผนทำนุบำรุงศิลปะและวัฒนธรรม	๑
๓. ขั้นตอนการจัดทำแผนทำนุบำรุงศิลปะและวัฒนธรรม	๒
ส่วนที่ ๒ การวิเคราะห์ปัจจัยที่เกี่ยวข้อง	
๑. พระราชบัญญัติมหาวิทยาลัยราชภัฏ พ.ศ. ๒๕๔๗	๓
๒. ประกาศกระทรวงศึกษาธิการ เรื่อง มาตรฐานการอุดมศึกษา พ.ศ. ๒๕๖๑	๔
๓. แผนพัฒนาการศึกษาระยะ ๑๕ ปี (พ.ศ. ๒๕๕๕-๒๕๖๙) มหาวิทยาลัยราชภัฏพระนครศรีอยุธยา	๔
๔. แผนยุทธศาสตร์ ระยะ ๕ ปี (พ.ศ. ๒๕๖๐-๒๕๖๔) มหาวิทยาลัยราชภัฏพระนครศรีอยุธยา (ฉบับปรับปรุง พ.ศ. ๒๕๖๒)	๔
๕. มาตรฐานการศึกษาของมหาวิทยาลัยราชภัฏพระนครศรีอยุธยา	๕
๖. ผลการวิเคราะห์สภาพแวดล้อมภายในและภายนอก (SWOT Analysis)	๖
๗. TOWS Matrix	๗
ส่วนที่ ๓ แผนทำนุบำรุงศิลปะและวัฒนธรรม (พ.ศ.๒๕๖๒-๒๕๖๖)	
๑. ทิศทางองค์กร	๙
๒. ยุทธศาสตร์และกลยุทธ์ของมหาวิทยาลัยราชภัฏพระนครศรีอยุธยาในส่วนที่ เกี่ยวข้องกับการทำนุบำรุงศิลปะและวัฒนธรรม	๙
ส่วนที่ ๔ การติดตามและประเมินผล	
๑. กรอบแนวคิดการติดตามผลการดำเนินงาน ด้วยวงจรคุณภาพ (PDCA)	๑๘
๒. ค่าเป้าหมาย ตัวชี้วัด และผู้รับผิดชอบ	๒๐
ภาคผนวก	

- คำสั่งแต่งตั้งคณะกรรมการจัดทำแผนทำนุบำรุงศิลปวัฒนธรรม ประจำปี พ.ศ. ๒๕๖๒-๒๕๖๖

บทที่ ๑ บทนำ

๑. ความเป็นมาและความสำคัญ

มหาวิทยาลัยราชภัฏพระนครศรีอยุธยา มีการวางแผนยุทธศาสตร์ หรือ การวางแผนกลยุทธ์ (Strategic Planning) เพื่อกำหนดทิศทางการดำเนินงานที่ชัดเจน ในการบรรลุวัตถุประสงค์และพันธกิจ โดยกำหนดสภาพการณ์ในอนาคตที่ต้องบรรลุและกำหนดวิธีการและขั้นตอนที่ต้องปฏิบัติ ให้สอดคล้องกับนโยบายตามยุทธศาสตร์ชาติ นโยบายรัฐบาล โดย เชื่อมโยงกับปรัชญา และพันธกิจ ของมหาวิทยาลัย

มหาวิทยาลัยราชภัฏพระนครศรีอยุธยา จึงได้จัดทำ แผนการดำเนินงานบูรณาการศิลปะและวัฒนธรรม โดยดำเนินการตามกระบวนการด้วยการประชุมคณะกรรมการดำเนินงานบูรณาการศิลปะและวัฒนธรรม ผ่านความเห็นชอบของคณะกรรมการบริหารมหาวิทยาลัย สภามหาวิทยาลัย และถ่ายทอดให้ทุกหน่วยงานของมหาวิทยาลัยนำไปสู่การปฏิบัติ การติดตามประเมินผลการดำเนินงาน ให้เป็นไปตามตัวชี้วัดและเป้าหมายของมหาวิทยาลัยทั้งนี้ หน่วยงานต่างๆ ภายในมหาวิทยาลัยราชภัฏพระนครศรีอยุธยา ต้องนำแผนการดำเนินงานบูรณาการศิลปะและวัฒนธรรมไปใช้เป็นต้นแบบในการจัดทำแผนกลยุทธ์และแผนปฏิบัติการประจำปี เพื่อเป็นกรอบในการกำหนดกิจกรรม แผนงานโครงการและจัดทำแผนปฏิบัติการให้สอดคล้องและเป็นไปในทิศทางเดียวกันเพื่อร่วมกันขับเคลื่อนยุทธศาสตร์ของมหาวิทยาลัยให้ประสบความสำเร็จและบรรลุเป้าหมายต่อไป

๒. วัตถุประสงค์ในการจัดทำแผนบูรณาการศิลปะและวัฒนธรรม

๑. เพื่อเป็นกรอบแนวทางในการดำเนินการอนุรักษ์ ฟื้นฟู และเผยแพร่ ศิลปวัฒนธรรมและภูมิปัญญาท้องถิ่นของมหาวิทยาลัยราชภัฏพระนครศรีอยุธยา ให้เป็นไปตามที่พระราชบัญญัติมหาวิทยาลัยราชภัฏ พ.ศ. ๒๕๔๗ มาตรา ๗ กำหนดไว้

๒. เพื่อกำหนดทิศทางในการดำเนินการอนุรักษ์ ฟื้นฟู และเผยแพร่ ศิลปวัฒนธรรมและภูมิปัญญาท้องถิ่นของมหาวิทยาลัยราชภัฏพระนครศรีอยุธยา ให้สอดคล้องกับแผนยุทธศาสตร์ระยะ ๕ ปี (พ.ศ. ๒๕๖๐ – ๒๕๖๔) มหาวิทยาลัยราชภัฏพระนครศรีอยุธยา

๓. ขั้นตอนการจัดทำแผนทำนุบำรุงศิลปะและวัฒนธรรม

ขั้นตอนการจัดทำแผนทำนุบำรุงศิลปะและวัฒนธรรม

๑๓ มีนาคม ๒๕๖๒	แต่งตั้งคณะกรรมการจัดทำแผนทำนุบำรุงศิลปะและวัฒนธรรม ระยะ ๕ ปี	คำสั่งแต่งตั้งคณะกรรมการจัดทำ แผนทำนุบำรุงศิลปะและวัฒนธรรมระยะ ๕ ปี
๑๕ มีนาคม ๒๕๖๒	ประชุมคณะกรรมการจัดทำแผนทำนุบำรุงศิลปะและวัฒนธรรม ระยะ ๕ ปี	กรอบแนวทางการจัดทำแผนทำนุบำรุงศิลปะและวัฒนธรรม ระยะ ๕ ปี
๒๐ มีนาคม ๒๕๖๒	จัดทำ (ร่าง)แผนทำนุบำรุงศิลปะและวัฒนธรรม ระยะ ๕ ปี	(ร่าง) แผนทำนุบำรุงศิลปะและวัฒนธรรม ระยะ ๕ ปี
๓ เมษายน ๒๕๖๒	นำเสนอแผนทำนุบำรุงศิลปะและวัฒนธรรม ระยะ ๕ ปี ต่อคณะกรรมการประจำสถาบันอยุธยาศึกษา เพื่อพิจารณาและให้ข้อเสนอแนะ	มติที่ประชุมคณะกรรมการประจำสถาบันอยุธยาศึกษา ให้ข้อเสนอแนะ
๑๐ เมษายน ๒๕๖๒	ปรับแก้แผนทำนุบำรุงศิลปะและวัฒนธรรมระยะ ๕ ปี ตามข้อเสนอแนะของคณะกรรมการประจำสถาบันอยุธยาศึกษา	แผนทำนุบำรุงศิลปะและวัฒนธรรม ระยะ ๕ ปี
๒๓ เมษายน ๒๕๖๒	นำเสนอแผนทำนุบำรุงศิลปะและวัฒนธรรม ต่อที่ประชุม กบ. เพื่อพิจารณาให้ความเห็นชอบ	มติที่ประชุม กบ.เห็นชอบ
๓๐ เมษายน ๒๕๖๒	เผยแพร่แผนทำนุบำรุงศิลปะและวัฒนธรรม ไปยังคณะและหน่วยงาน	คณะและหน่วยงานนำแผนทำนุบำรุงศิลปะและวัฒนธรรมไปใช้ เป็นกรอบ แนวทางในการดำเนินงาน

บทที่ ๒ การวิเคราะห์ปัจจัยที่เกี่ยวข้อง

ในการทำแผนทำนุบำรุงศิลปะและวัฒนธรรมฉบับนี้ ดำเนินการโดยการศึกษาระเบียบข้อกฎหมาย ข้อกฎหมายที่เกี่ยวข้อง รวมถึง การวิเคราะห์สภาพแวดล้อมและศักยภาพ SWOT (SWOT Analysis) ซึ่งได้ประเมินศักยภาพด้านจุดแข็ง (Strengths) และจุดอ่อน (Weakness) จากผลการวิเคราะห์ปัจจัยภายใน (Internal Factors) และการประเมินศักยภาพภายนอก (External Factors) ด้านโอกาส (Opportunities) และอุปสรรค (Threats) จากปัจจัยแวดล้อมภายนอก (External Factors) จากนั้นดำเนินการสร้างกลยุทธ์โดยใช้ TOWS Matrix โดยการจับคู่ระหว่างสภาพแวดล้อมภายในกับภายนอก ใช้ในการดำเนินงาน อนุรักษ์ พัฒนา ส่งเสริมและเผยแพร่ศิลปะและวัฒนธรรม ดังนี้

๑. พระราชบัญญัติมหาวิทยาลัยราชภัฏ พ.ศ. ๒๕๔๗

พระราชบัญญัติมหาวิทยาลัยราชภัฏ พ.ศ. ๒๕๔๗ ในส่วนที่เกี่ยวข้องกับการทำนุบำรุงศิลปะและวัฒนธรรม มหาวิทยาลัยราชภัฏพระนครศรีอยุธยา มีภาระหน้าที่ในการปฏิบัติงานที่กำหนดในพระราชบัญญัติมหาวิทยาลัยราชภัฏ พ.ศ. ๒๕๔๗ มาตรา ๗ และ ๘ โดยมีการกำหนดหน้าที่ในการทำนุบำรุงศิลปะและวัฒนธรรม ไว้ดังนี้

มาตรา ๗ ให้มหาวิทยาลัยเป็นสถาบันอุดมศึกษาเพื่อการพัฒนาท้องถิ่นที่เสริมสร้างพลังปัญญาของแผ่นดิน ฟื้นฟูพลังการเรียนรู้ เชิดชูภูมิปัญญาของท้องถิ่น สร้างสรรค์ศิลปวิทยา เพื่อความเจริญก้าวหน้าอย่างมั่นคงและยั่งยืนของปวงชน มีส่วนร่วมในการจัดการ การบำรุงรักษา การใช้ประโยชน์จากทรัพยากรธรรมชาติและสิ่งแวดล้อมอย่างสมดุลและยั่งยืน โดยมีวัตถุประสงค์ให้การศึกษา ส่งเสริมวิชาการและวิชาชีพชั้นสูง ทำการสอน วิจัย ให้บริการทางวิชาการแก่สังคม ปรับปรุง ถ่ายทอด และพัฒนาเทคโนโลยี ทำนุบำรุงศิลปะและวัฒนธรรม ผลิตครูและส่งเสริมวิทยฐานะครู

มาตรา ๘ ในการดำเนินงานเพื่อให้บรรลุวัตถุประสงค์ตามมาตรา ๗ ให้กำหนดภาระหน้าที่ของมหาวิทยาลัย ดังต่อไปนี้

๑. แสวงหาความจริงเพื่อสู่ความเป็นเลิศทางวิชาการบนพื้นฐานของภูมิปัญญาท้องถิ่น ภูมิปัญญาไทย และภูมิปัญญาสากล

๒. ผลิตบัณฑิตที่มีความรู้คู่คุณธรรม สำนึกในความเป็นไทย มีความรักและผูกพันต่อท้องถิ่น อีกทั้งส่งเสริมการเรียนรู้ตลอดชีวิตในชุมชน เพื่อช่วยให้คนในท้องถิ่นรู้เท่าทันการเปลี่ยนแปลง การผลิตบัณฑิตดังกล่าวจะต้องให้มีจำนวนและคุณภาพสอดคล้องกับแผนการผลิตบัณฑิตของประเทศ

๓. เสริมสร้างความรู้ความเข้าใจในคุณค่า ความสำนึก และความภูมิใจในวัฒนธรรมของท้องถิ่นและของชาติ

๔. เรียนรู้และเสริมสร้างความเข้มแข็งของผู้นำชุมชน ผู้นำศาสนา และนักการเมืองท้องถิ่นให้มีจิตสำนึกประชาธิปไตย คุณธรรม จริยธรรม และความสามารถในการบริหารงานพัฒนาชุมชนและท้องถิ่นเพื่อประโยชน์ของส่วนรวม

๕. เสริมสร้างความเข้มแข็งของวิชาชีพครู ผลิตและพัฒนาครูและบุคลากรทางการศึกษาให้มีคุณภาพ และมาตรฐานที่เหมาะสมกับการเป็นวิชาชีพชั้นสูง

๖. ประสานความร่วมมือและช่วยเหลือเกื้อกูลกันระหว่างมหาวิทยาลัย ชุมชน องค์กรปกครองส่วนท้องถิ่นและองค์กรอื่นทั้งในและต่างประเทศ เพื่อการพัฒนาท้องถิ่น

๗. ศึกษาและแสวงหาแนวทางพัฒนาเทคโนโลยีพื้นบ้าน และเทคโนโลยีสมัยใหม่ให้เหมาะสมกับการดำรงชีวิตและการประกอบอาชีพของคนในท้องถิ่น รวมถึงการแสวงหาแนวทางเพื่อส่งเสริมให้เกิดการจัดการ การบำรุงรักษาและการใช้ประโยชน์จากทรัพยากรธรรมชาติและสิ่งแวดล้อมอย่างสมดุลและยั่งยืน ศึกษา วิจัย ส่งเสริมและสืบสานโครงการอันเนื่องมาจากแนวพระราชดำริ ในการปฏิบัติการกิจของมหาวิทยาลัย เพื่อการพัฒนาท้องถิ่น

๒. ประกาศกระทรวงศึกษาธิการ เรื่อง มาตรฐานการอุดมศึกษา พ.ศ. ๒๕๖๑

กระทรวงศึกษาธิการ มีประกาศเรื่องมาตรฐานการอุดมศึกษา พ.ศ. ๒๕๖๑ ซึ่งประกาศไว้ในราชกิจจานุเบกษาเล่ม ๑๓๕ ตอนพิเศษ ๑๙๙ ง เมื่อ ๑๗ สิงหาคม ๒๕๖๑ โดยกำหนดไว้ ๕ ด้าน คือ มาตรฐานที่ ๑ ด้านผลลัพธ์ผู้เรียน มาตรฐานที่ ๒ ด้านการวิจัยและนวัตกรรม มาตรฐานที่ ๓ ด้านการบริการวิชาการ มาตรฐานที่ ๔ ด้านศิลปวัฒนธรรมและความเป็นไทย และมาตรฐานที่ ๕ ด้านการบริหารจัดการ ทั้งนี้ หน้าที่ในการทำนุบำรุงศิลปและวัฒนธรรม ถูกกำหนดไว้ในมาตรฐานที่ ๔ โดยมีรายละเอียดดังนี้

มาตรฐานที่ ๔ ด้านศิลปวัฒนธรรมและความเป็นไทย สถาบันอุดมศึกษามีการจัดการเรียนรู้ การวิจัย หรือการบริการวิชาการซึ่งน าไปสู่การสืบสาน การสร้างความรู้ ความเข้าใจในศิลปวัฒนธรรม การปรับ และประยุกต์ใช้ศิลปวัฒนธรรมทั้งของไทย และต่างประเทศอย่างเหมาะสม ตามศักยภาพและอัตลักษณ์ของ ประเภทสถาบัน ผลลัพธ์ของ การจัดการด้านศิลปวัฒนธรรมท าให้เกิดความภาคภูมิใจในความเป็นไทย หรือ การสร้างโอกาสและมูลค่าเพิ่ม ให้กับผู้เรียน ชุมชน สังคม และประเทศชาติ

๓. แผนพัฒนาการศึกษาระยะ ๑๕ ปี (พ.ศ.๒๕๕๕-๒๕๖๙)มหาวิทยาลัยราชภัฏพระนครศรีอยุธยา

แผนพัฒนาการศึกษาระยะ ๑๕ ปี (พ.ศ.๒๕๕๕-๒๕๖๙)มหาวิทยาลัยราชภัฏพระนครศรีอยุธยา ในส่วนที่เกี่ยวข้องกับการทำนุบำรุงศิลปวัฒนธรรม ปรากฏตามยุทธศาสตร์ที่ ๒ การเป็นแหล่งจัดการความรู้ ท้องถิ่น มรดกโลก ที่สร้างความเข้มแข็งให้สังคม

๔. แผนยุทธศาสตร์ ระยะ ๕ ปี (พ.ศ. ๒๕๖๐-๒๕๖๔) มหาวิทยาลัยราชภัฏพระนครศรีอยุธยา

(ฉบับปรับปรุง พ.ศ. ๒๕๖๒)

สำหรับแผนยุทธศาสตร์ ระยะ ๕ ปี (พ.ศ. ๒๕๖๐-๒๕๖๔) มหาวิทยาลัยราชภัฏพระนครศรีอยุธยา (ฉบับปรับปรุง พ.ศ. ๒๕๖๒) ประกอบด้วย ๔ ยุทธศาสตร์ โดยในส่วนที่เกี่ยวข้องกับการทำนุบำรุงศิลปวัฒนธรรม มีดังนี้

ยุทธศาสตร์ที่ ๑ การพัฒนาท้องถิ่น กลยุทธ์ที่ ๑.๗ ส่งเสริมและสนับสนุนการยกระดับภูมิปัญญา ท้องถิ่น และ ๑.๘ ทำนุบำรุงศิลปวัฒนธรรมของชาติและท้องถิ่น

ยุทธศาสตร์ที่ ๒ การผลิตและพัฒนาครูและบุคลากรทางการศึกษา กลยุทธ์ที่ ๒.๒ พัฒนาศักยภาพครูและบุคลากรทางการศึกษา

ยุทธศาสตร์ที่ ๓ การยกระดับคุณภาพการศึกษา การวิจัยและนวัตกรรม กลยุทธ์ที่ ๓.๒ ส่งเสริมการท่องเที่ยวเชิงวัฒนธรรมในเมืองมรดกโลก

ยุทธศาสตร์ที่ ๔ การพัฒนาระบบบริหารจัดการ กลยุทธ์ที่ ๔.๑ พัฒนาระบบบริหารจัดการและการสร้างภาพลักษณ์ และกลยุทธ์ที่ ๔.๕ สร้างเครือข่ายการทำงานทั้งในระดับชาติและนานาชาติ

๕. มาตรฐานการศึกษาของมหาวิทยาลัยราชภัฏพระนครศรีอยุธยา

มหาวิทยาลัยราชภัฏพระนครศรีอยุธยา ออกประกาศ เรื่อง มาตรฐานการศึกษาของมหาวิทยาลัยราชภัฏพระนครศรีอยุธยา เมื่อวันที่ ๒๙ มีนาคม ๒๕๖๑ โดยการออกประกาศฉบับนี้ เพื่อเป็นการกำหนดมาตรฐานการศึกษาของมหาวิทยาลัยราชภัฏพระนครศรีอยุธยาให้สอดคล้องกับกฎกระทรวงการประกันคุณภาพการศึกษา พ.ศ.๒๕๖๑ ประกาศกระทรวงศึกษาธิการ เรื่องมาตรฐานการอุดมศึกษา พ.ศ.๒๕๖๑ และมาตรฐานการศึกษาของชาติ พ.ศ. ๒๕๖๑ ที่กำหนดให้การประกันคุณภาพการศึกษาภายในมีการกำกับติดตาม ตรวจสอบ ประเมินผลและพัฒนาอย่างต่อเนื่อง ทั้งนี้ในส่วนที่เกี่ยวข้องกับพันธกิจของสถาบันอยุธยาศึกษา คือ มาตรฐานที่ ๔ ด้านศิลปวัฒนธรรมและความเป็นไทย โดยมีรายละเอียด ดังนี้

มาตรฐานที่ ๔ ด้านศิลปวัฒนธรรมและความเป็นไทย

มหาวิทยาลัยมีการดำเนินงานด้านศิลปวัฒนธรรมและความเป็นไทย โดยมีการบูรณาการกับการเรียนการสอน การวิจัย และการบริการวิชาการ ซึ่งนำไปสู่การสร้างความรู้ ความเข้าใจในศิลปวัฒนธรรม การปรับและประยุกต์ใช้ศิลปวัฒนธรรมทั้งของไทยและต่างประเทศ ตามศักยภาพและอัตลักษณ์ของสถาบัน ผลลัพธ์ของการจัดการด้านศิลปวัฒนธรรม ทำให้เกิดความภาคภูมิใจในความเป็นไทยหรือสร้างโอกาส และมูลค่าเพิ่มให้กับผู้เรียน ครอบครัว ท้องถิ่น ชุมชน สังคม และประเทศชาติ

๖. ผลการวิเคราะห์สภาพแวดล้อมภายในและภายนอก (SWOT Analysis)

จุดแข็ง (Strengths)	จุดอ่อน (Weakness)
<p>๑. บุคลากรในมหาวิทยาลัยราชภัฏพระนครศรีอยุธยา มีศักยภาพทางด้านการศึกษาค้นคว้าวิจัย และถ่ายทอดองค์ความรู้ด้านศิลปวัฒนธรรม</p> <p>๒. มีภาพลักษณ์ที่โดดเด่นและเป็นผู้นำด้านการส่งเสริมผู้มีผลงานดีเด่นด้านศิลปวัฒนธรรม โดยการมอบรางวัล “บุษราคัมมณีศรีราชภัฏ”</p> <p>๓. เป็นศูนย์ข้อมูลและแหล่งเรียนรู้ทางด้านภูมิปัญญาท้องถิ่นและศิลปวัฒนธรรมอยุธยา</p>	<p>๑. งานวิจัยด้านศิลปวัฒนธรรมยังมีน้อย</p> <p>๒. งบประมาณสนับสนุนไม่เพียงพอในการดำเนินงานด้านทำนุบำรุงศิลปวัฒนธรรม</p> <p>๓. วารสารอยุธยาศึกษาที่เป็นช่องทางหลักในการเผยแพร่บทความงานวิจัยด้านศิลปวัฒนธรรม ยังไม่มีชื่ออยู่ในฐานข้อมูล TCI จึงทำให้มีผู้สนใจส่งบทความวิชาการเข้าตีพิมพ์น้อย</p>
โอกาส (Opportunities)	อุปสรรค (Threats)
<p>๑. มีระเบียบ/กฎหมาย ที่เอื้อต่อการพันธกิจด้านการทำนุบำรุงศิลปวัฒนธรรม เช่น พระราชบัญญัติมหาวิทยาลัยราชภัฏ พ.ศ. ๒๕๔๗ มาตรา ๗ และประกาศกระทรวงศึกษาธิการ เรื่อง มาตรฐานการอุดมศึกษามาตรฐานที่ ๔ ด้านศิลปวัฒนธรรมและความเป็นไทย เป็นต้น</p> <p>๒. หน่วยงานภายนอกในระดับชาติและนานาชาติให้การยอมรับและให้โอกาสในการเผยแพร่ผลงานด้านศิลปวัฒนธรรม</p> <p>๓. หน่วยงานภายนอกในระดับชาติและนานาชาติให้การยอมรับและให้โอกาสในการเผยแพร่ผลงานด้านศิลปวัฒนธรรม</p> <p>๔. มีเครือข่ายทางวิชาการด้านศิลปวัฒนธรรมและภูมิปัญญาทั้งในระดับท้องถิ่นและระดับชาติที่เข้มแข็ง</p> <p>๕. มีที่ตั้งอยู่ในเมืองมรดกโลก มีรูปลักษณะทางสถาปัตยกรรมโดดเด่นทางด้านภูมิปัญญาภาคกลาง</p> <p>๖. พื้นที่โดยรอบสถาบันอยุธยาศึกษาแวดล้อมไปด้วยแหล่งเรียนรู้ทางด้านประวัติศาสตร์</p>	<p>๑. นโยบายการจัดสรรงบประมาณด้านศิลปวัฒนธรรม ไม่ได้รับการจัดอันดับความสำคัญในลำดับต้นๆ</p> <p>๒. ทิศทางในการดำเนินงานของสถาบันอยุธยาศึกษาและหน่วยงานภายนอกที่เกี่ยวข้องไม่ได้มีการบูรณาการร่วมกันในเรื่องการกำหนดกรอบการทำงาน นโยบายและงบประมาณ รวมถึงความต่อเนื่องในการดำเนินโครงการด้านทำนุบำรุงศิลปวัฒนธรรม</p>

๗. TOWS Matrix

<p style="text-align: center;">ปัจจัยภายนอก</p> <p style="text-align: center;">ปัจจัยภายใน</p>	<p style="text-align: center;">โอกาส (Opportunities)</p> <p>๑. มีระเบียบ/กฎหมาย ที่เอื้อต่อการพันธกิจด้านการทำนุบำรุงศิลปวัฒนธรรม เช่น พระราชบัญญัติมหาวิทยาลัยราชภัฏ พ.ศ. ๒๕๔๗ มาตรา ๗ และประกาศกระทรวงศึกษาธิการ เรื่อง มาตรฐานการอุดมศึกษามาตรฐานที่ ๔ ด้านศิลปวัฒนธรรม และความเป็นไทย เป็นต้น๒. หน่วยงานภายนอกในระดับชาติและนานาชาติให้การยอมรับและให้โอกาสในการเผยแพร่ผลงานด้านศิลปวัฒนธรรม</p> <p>๓. มีเครือข่ายทางวิชาการด้านศิลปวัฒนธรรม และภูมิปัญญาทั้งในระดับท้องถิ่นและระดับชาติที่เข้มแข็ง</p> <p>๔. มีที่ตั้งอยู่ในเมืองมรดกโลก มีรูปลักษณ์ทางสถาปัตยกรรมโดดเด่นทางด้านภูมิปัญญาภาคกลาง</p> <p>๕. พื้นที่โดยรอบสถาบันอยุธยาศึกษาแวดล้อมไปด้วยแหล่งเรียนรู้ทางด้านประวัติศาสตร์</p>	<p style="text-align: center;">อุปสรรค (Threats)</p> <p>๑. นโยบายการจัดสรรงบประมาณด้านศิลปวัฒนธรรม ไม่ได้รับการจัดอันดับความสำคัญในลำดับต้นๆ</p> <p>๒. ทิศทางในการดำเนินงานของสถาบันอยุธยาศึกษาและหน่วยงานภายนอกที่เกี่ยวข้องไม่ได้มีการบูรณาการร่วมกันในเรื่องการกำหนดกรอบการทำงาน นโยบายและงบประมาณ รวมถึงความต่อเนื่องในการดำเนินโครงการด้านทำนุบำรุงศิลปวัฒนธรรม</p>
<p style="text-align: center;">จุดแข็ง (Strengths)</p> <p>๑. บุคลากรในมหาวิทยาลัยราชภัฏพระนครศรีอยุธยา มีศักยภาพทางการศึกษา คำนคว้า วิจัย และถ่ายทอดองค์ความรู้ด้านศิลปวัฒนธรรม</p> <p>๒. มีภาพลักษณ์ที่โดดเด่นและเป็นผู้นำด้านการส่งเสริมผู้มีผลงานดีเด่นด้านศิลปวัฒนธรรม โดยการมอบรางวัล “บุษราคัมมณีศรีราชภัฏ”</p> <p>๓. เป็นศูนย์ข้อมูลและแหล่งเรียนรู้ทางด้าน ภูมิปัญญาท้องถิ่นและศิลปวัฒนธรรมอยุธยา</p>	<p style="text-align: center;">S1,S3 : O1,O2,O3,O4</p> <p>ศึกษา รวบรวม องค์ความรู้จากศิลปวัฒนธรรมและภูมิปัญญาท้องถิ่น</p>	<p style="text-align: center;">S1, S2,S3 : T2</p> <p>อนุรักษ์ พื้นฟู ส่งเสริมและเผยแพร่ศิลปวัฒนธรรมและภูมิปัญญาท้องถิ่น</p>

<p style="text-align: center;">ปัจจัยภายนอก</p> <p style="text-align: center;">ปัจจัยภายใน</p>	<p style="text-align: center;">โอกาส (Opportunities)</p> <p>๑. มีระเบียบ/กฎหมาย ที่เอื้อต่อการพันธกิจด้านการทำนุบำรุงศิลปวัฒนธรรม เช่น พระราชบัญญัติมหาวิทยาลัยราชภัฏ พ.ศ. ๒๕๔๗ มาตรา ๗ และประกาศกระทรวงศึกษาธิการ เรื่อง มาตรฐานการอุดมศึกษามาตรฐานที่ ๔ ด้านศิลปวัฒนธรรม และความเป็นไทย เป็นต้น ๒. หน่วยงานภายนอกในระดับชาติและนานาชาติให้การยอมรับและให้โอกาสในการเผยแพร่ผลงานด้านศิลปวัฒนธรรม</p> <p>๒. มีเครือข่ายทางวิชาการด้านศิลปวัฒนธรรม และภูมิปัญญาทั้งในระดับท้องถิ่นและระดับชาติที่เข้มแข็ง</p> <p>๓. มีที่ตั้งอยู่ในเมืองมรดกโลก มีรูปลักษณ์ทางสถาปัตยกรรมโดดเด่นทางด้านภูมิปัญญาภาคกลาง</p> <p>๔. พื้นที่โดยรอบสถาบันอยุธยาศึกษาแวดล้อมไปด้วยแหล่งเรียนรู้ทางด้านประวัติศาสตร์</p>	<p style="text-align: center;">อุปสรรค (Threats)</p> <p>๑. นโยบายการจัดสรรงบประมาณด้านศิลปวัฒนธรรม ไม่ได้รับการจัดอันดับความสำคัญในลำดับต้นๆ</p> <p>๒. ทิศทางในการดำเนินงานของสถาบันอยุธยาศึกษา และหน่วยงานภายนอกที่เกี่ยวข้องไม่ได้มีการบูรณาการร่วมกันในเรื่องการกำหนดกรอบการทำงาน นโยบายและงบประมาณ รวมถึงความต่อเนื่องในการดำเนินโครงการด้านทำนุบำรุงศิลปวัฒนธรรม</p>
<p style="text-align: center;">จุดอ่อน (Weakness)</p> <p>๑. งานวิจัยด้านศิลปวัฒนธรรมยังมีน้อย</p> <p>๒. งบประมาณสนับสนุนไม่เพียงพอในการดำเนินงานด้านทำนุบำรุงศิลปวัฒนธรรม</p> <p>๓. วารสารอยุธยาศึกษาที่เป็นช่องทางหลักในการเผยแพร่ บทความ งานวิจัยด้านศิลปวัฒนธรรม ยังไม่มีชื่ออยู่ในฐานข้อมูล TCI จึงทำให้มีผู้สนใจส่งบทความวิชาการเข้าตีพิมพ์น้อย</p>	<p style="text-align: center;">W๑ , W๓ : O๒</p> <p>ส่งเสริมการวิจัยเพื่อยกระดับและสร้างมูลค่าเพิ่มด้านศิลปวัฒนธรรมและภูมิปัญญาท้องถิ่น</p>	<p style="text-align: center;">W๑ , W๒ : T๒</p> <p>พัฒนาระบบบริหารจัดการองค์กรให้เป็นผู้นำด้านศิลปวัฒนธรรมและภูมิปัญญาท้องถิ่น</p>

บทที่ ๓

แผนทำนุบำรุงศิลปะและวัฒนธรรม (พ.ศ. ๒๕๖๒ – ๒๕๖๖)

๑. ทิศทางองค์กร

ปรัชญา

รอบรู้ เชิดชู สู้สร้างสรรค์วัฒนธรรมอยุธยา

วิสัยทัศน์

ภายในปี พ.ศ. ๒๕๖๖ จะเป็นผู้นำด้านทำนุบำรุงศิลปวัฒนธรรม และเป็นแหล่งเรียนรู้ เผยแพร่ศิลปวัฒนธรรมอยุธยา

ค่านิยม

ทำนุบำรุง และเผยแพร่ศิลปวัฒนธรรมอยุธยาอย่างสร้างสรรค์

๒. ยุทธศาสตร์ และกลยุทธ์ของมหาวิทยาลัยราชภัฏพระนครศรีอยุธยาในส่วนที่เกี่ยวข้องกับการทำนุบำรุงศิลปะและวัฒนธรรม

ยุทธศาสตร์ (พ.ศ. ๒๕๖๐ – ๒๕๖๖)

ยุทธศาสตร์ที่ ๑ การพัฒนาท้องถิ่น

เป้าประสงค์ที่ ๑.๓ ยกกระดับภูมิปัญญาท้องถิ่น และทำนุบำรุงศิลปวัฒนธรรม

กลยุทธ์ ๑.๗ ส่งเสริมและสนับสนุนการยกระดับภูมิปัญญาท้องถิ่น

๑.๘ ทำนุบำรุงศิลปวัฒนธรรมของชาติและท้องถิ่น

ยุทธศาสตร์ที่ ๒ การผลิตและพัฒนาครูและบุคลากรทางการศึกษา

เป้าประสงค์ที่ ๒.๒ พัฒนาศักยภาพครูและบุคลากรทางการศึกษาให้มีสมรรถนะสูงขึ้น

กลยุทธ์ที่ ๒.๒ ส่งเสริมและพัฒนา ศักยภาพครูและบุคลากรทางการศึกษา

ยุทธศาสตร์ที่ ๓ การยกระดับคุณภาพการศึกษา การวิจัยและนวัตกรรม

เป้าประสงค์ที่ ๓.๑ ยกระดับคุณภาพและความเป็นเลิศของมหาวิทยาลัย (ด้านการท่องเที่ยวเชิงวัฒนธรรมและประวัติศาสตร์ในเมืองมรดกโลก)

กลยุทธ์ ๓.๒ ส่งเสริมการท่องเที่ยวเชิงวัฒนธรรมในเมืองมรดกโลก

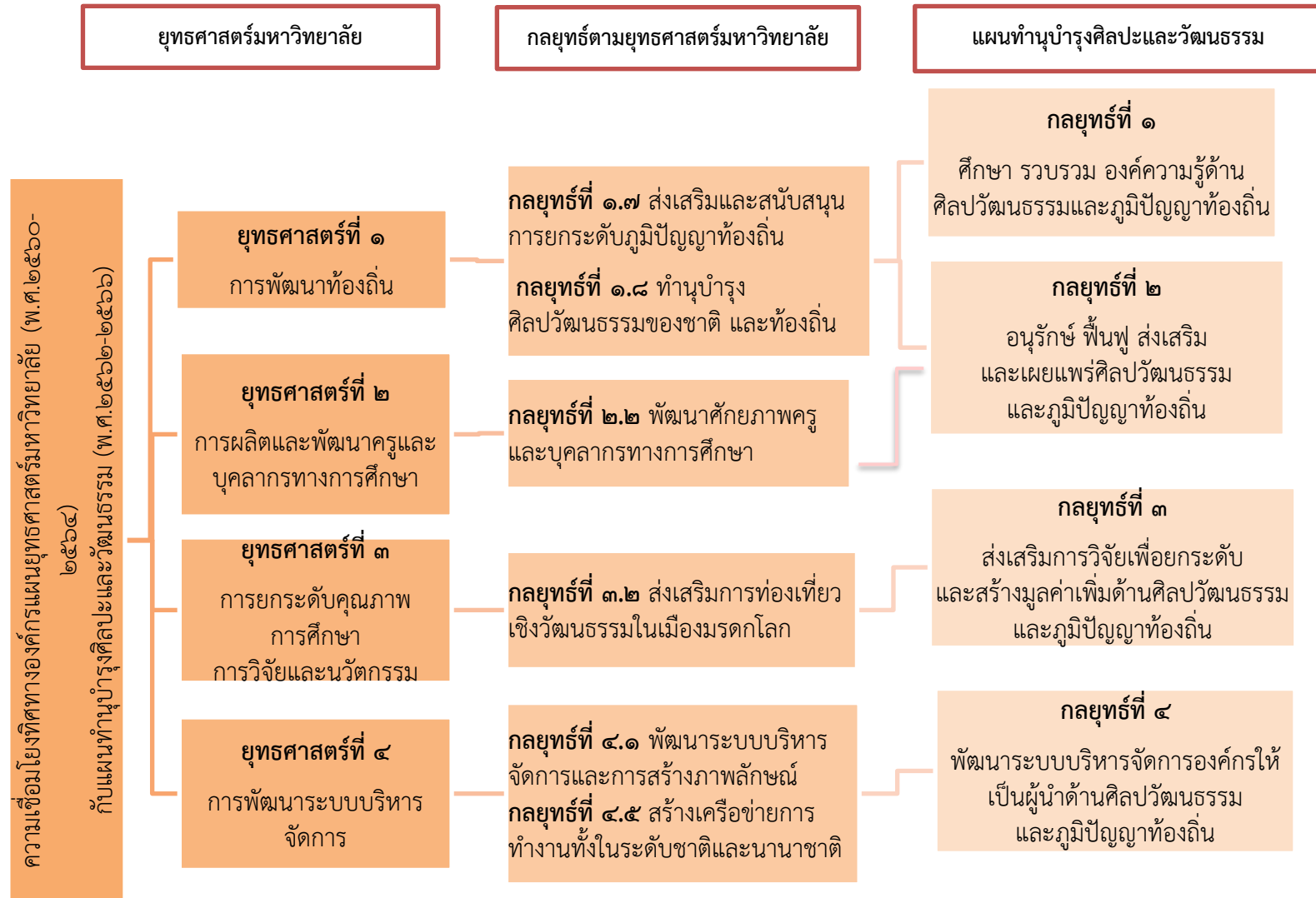
ยุทธศาสตร์ที่ ๔ การพัฒนาระบบบริหารจัดการ

เป้าประสงค์ที่ ๔.๑ มีระบบการบริหารจัดการที่ได้มาตรฐานเป็นที่ยอมรับในระดับสากล

กลยุทธ์ที่ ๔.๑ พัฒนาระบบบริหารจัดการและการสร้างภาพลักษณ์

๔.๕ สร้างเครือข่ายการทำงานทั้งในระดับชาติและนานาชาติ

ความเชื่อมโยงทิศทางองค์กรแผนยุทธศาสตร์มหาวิทยาลัย (พ.ศ.๒๕๖๐-๒๕๖๔) กับแผนทำนุบำรุงศิลปะและวัฒนธรรม (พ.ศ.๒๕๖๒-๒๕๖๖)



การนำกลยุทธ์ในแผนทำนุบำรุงศิลปวัฒนธรรมลงสู่การปฏิบัติ

กลยุทธ์	กลยุทธ์ที่ ๑ ศึกษา รวบรวม องค์กรความรู้ด้าน ศิลปวัฒนธรรมและภูมิปัญญาท้องถิ่น	กลยุทธ์ที่ ๒ อนุรักษ์ ฟื้นฟู ส่งเสริม และเผยแพร่ ศิลปวัฒนธรรมและภูมิปัญญาท้องถิ่น	กลยุทธ์ที่ ๓ ส่งเสริมการวิจัย เพื่อยกระดับและสร้าง มูลค่าเพิ่มด้านศิลปวัฒนธรรมและภูมิ ปัญญาท้องถิ่น	กลยุทธ์ที่ ๔ พัฒนาระบบบริหารจัดการองค์กรให้เป็น ผู้นำด้านศิลปวัฒนธรรม และภูมิปัญญาท้องถิ่น
เป้าหมาย	<p>๑. มีกรอบการศึกษาองค์ความรู้ด้านศิลปวัฒนธรรมและภูมิปัญญาท้องถิ่น</p> <p>๒. มีองค์ความรู้ด้านศิลปวัฒนธรรมและภูมิปัญญาท้องถิ่น</p> <p>๓. ครูและบุคลากรทางการศึกษาได้รับการพัฒนาด้านศิลปวัฒนธรรมและภูมิปัญญาท้องถิ่น</p> <p>๔. ครูและภูมิปัญญาท้องถิ่นได้รับการยกย่อง</p>	<p>๑. มีการจัดกิจกรรมอนุรักษ์ ฟื้นฟู ส่งเสริม และเผยแพร่ศิลปวัฒนธรรม และภูมิปัญญาท้องถิ่น</p> <p>๒. เปิดแหล่งเรียนรู้ด้านศิลปวัฒนธรรมภายในมหาวิทยาลัย</p>	<p>๑. มีผลงานวิจัยด้านศิลปวัฒนธรรมและภูมิปัญญาท้องถิ่น</p> <p>๒. มีการต่อยอด ยกกระดับ และสร้างมูลค่าเพิ่มด้านศิลปวัฒนธรรมและภูมิปัญญาท้องถิ่นจากผลการวิจัย</p>	<p>๑. ระบบเทคโนโลยีสารสนเทศเพื่อใช้ในการบริหารจัดการ</p> <p>๒. ฐานข้อมูลการเรียนรู้ด้านศิลปวัฒนธรรมและภูมิปัญญาท้องถิ่น</p>
มาตรการ	<p>๑. ประชุมร่วมกันระหว่างคณะกับหน่วยงาน เพื่อกำหนดกรอบการศึกษาองค์ความรู้ด้านศิลปวัฒนธรรมและภูมิปัญญาท้องถิ่น</p> <p>๒. จำแนกหมวดหมู่องค์ความรู้ด้านศิลปวัฒนธรรมและภูมิปัญญาท้องถิ่น</p> <p>๓. มีการบูรณาการการศึกษาองค์ความรู้ด้านศิลปวัฒนธรรมและภูมิปัญญาท้องถิ่นเข้ากับการเรียนการสอน</p> <p>๔. พัฒนาครูและบุคลากรทางการศึกษาด้านศิลปวัฒนธรรมและภูมิปัญญาท้องถิ่น</p>	<p>๑. จัดกิจกรรมอนุรักษ์ ฟื้นฟู ส่งเสริม และเผยแพร่ศิลปวัฒนธรรม และ ภูมิปัญญาท้องถิ่นร่วมกันระหว่างคณะและหน่วยงาน</p> <p>๒. เชิญชวนนักศึกษาและบุคคลทั่วไปเข้าร่วมกิจกรรมอนุรักษ์ ฟื้นฟู ส่งเสริม และเผยแพร่ศิลปวัฒนธรรม และภูมิปัญญาท้องถิ่น</p> <p>๓. สร้างความร่วมมือและบูรณาการการทำนุบำรุงศิลปวัฒนธรรมและภูมิปัญญาท้องถิ่นกับภาครัฐ ภาคเอกชน และภาคประชาสังคม</p> <p>๔. เผยแพร่ศิลปวัฒนธรรม และ ภูมิปัญญาท้องถิ่นสู่สังคมและประชาคมโลก</p>	<p>๑. ประชุมร่วมกันระหว่างผู้มีส่วนเกี่ยวข้อง เพื่อหาโจทย์วิจัยด้านศิลปวัฒนธรรมและภูมิปัญญาท้องถิ่น</p> <p>๒. เสนอชุดโครงการวิจัยด้านศิลปวัฒนธรรมและภูมิปัญญาท้องถิ่นเพื่อรับการสนับสนุนงบประมาณดำเนินการจากหน่วยงานภายนอก เช่น สำนักงานคณะกรรมการวิจัยแห่งชาติ กระทรวงวัฒนธรรม องค์กรบริหารส่วนจังหวัด เป็นต้น</p>	<p>๑. พัฒนาระบบเทคโนโลยีสารสนเทศเพื่อใช้ในการบริหารจัดการ</p> <p>๒. พัฒนาฐานข้อมูลการเรียนรู้ด้านศิลปวัฒนธรรมและภูมิปัญญาท้องถิ่น เพื่อให้ผู้สนใจสามารถเข้าถึงแหล่งเรียนรู้ได้จากทุกที่</p>

<p>ตัวชี้วัด</p>	<p>๑. จำนวนองค์ความรู้ด้านศิลปวัฒนธรรม และภูมิปัญญาท้องถิ่นที่นำไปใช้ประโยชน์</p> <p>๒. จำนวนรายวิชาที่มีการบูรณาการ การศึกษาองค์ความรู้ด้านศิลปวัฒนธรรมและภูมิปัญญาท้องถิ่น เข้ากับการเรียนการสอน</p> <p>๓. จำนวนครูและบุคลากรทางการศึกษาที่เข้ารับการพัฒนาด้านศิลปวัฒนธรรมและภูมิปัญญาท้องถิ่น แล้วนำไปถ่ายทอดหรือต่อยอด</p> <p>๔. จำนวนภูมิปัญญาท้องถิ่นที่ได้รับการยกย่องให้ได้รับรางวัล “บุษราคัมมณีศรีราชภัฏ”</p>	<p>๑. จำนวนกิจกรรมอนุรักษ์ ฟื้นฟู ส่งเสริม และเผยแพร่ศิลปวัฒนธรรม และภูมิปัญญาท้องถิ่นร่วมกันระหว่างคณะและหน่วยงาน</p> <p>๒. จำนวนผู้เข้าร่วมกิจกรรมอนุรักษ์ ฟื้นฟู ส่งเสริม และเผยแพร่ศิลปวัฒนธรรม และภูมิปัญญาท้องถิ่น</p> <p>๓. จำนวนเครือข่ายความร่วมมือและบูรณาการการทำนุบำรุงศิลปวัฒนธรรม และภูมิปัญญาท้องถิ่น</p> <p>๔. จำนวนนักท่องเที่ยวที่เข้ามาท่องเที่ยวในแหล่งเรียนรู้ด้านศิลปวัฒนธรรมภายในมหาวิทยาลัย</p>	<p>๑. จำนวนโครงการวิจัยด้านศิลปวัฒนธรรมและภูมิปัญญาท้องถิ่นที่ได้รับทุนสนับสนุนการวิจัย</p> <p>๒. ร้อยละของโครงการวิจัยด้านศิลปวัฒนธรรมและภูมิปัญญาท้องถิ่นที่นำไปใช้ประโยชน์</p>	<p>๑. มีระบบเทคโนโลยีสารสนเทศเพื่อใช้ในการบริหารจัดการ</p> <p>๒. จำนวนฐานข้อมูลการเรียนรู้ด้านศิลปวัฒนธรรมและภูมิปัญญาท้องถิ่น</p> <p>๓. ร้อยละของจำนวนผู้ใช้บริการฐานข้อมูลการเรียนรู้ด้านศิลปวัฒนธรรม และภูมิปัญญาท้องถิ่นที่เพิ่มขึ้นทุกปี</p>
-------------------------	---	---	---	---

แผนทำนุบำรุงศิลปวัฒนธรรม ระยะ ๕ ปี (พ.ศ. ๒๕๖๒-๒๕๖๖) มหาวิทยาลัยราชภัฏพระนครศรีอยุธยา

กลยุทธ์มหาวิทยาลัยราชภัฏพระนครศรีอยุธยา

กลยุทธ์ที่ ๑.๗ ส่งเสริมและสนับสนุนการยกระดับภูมิปัญญาท้องถิ่น

กลยุทธ์ที่ ๑.๘ ทำนุบำรุงศิลปวัฒนธรรมของชาติ และท้องถิ่น

กลยุทธ์ที่ ๒.๒ พัฒนาศักยภาพครูและบุคลากรทางการศึกษา

กลยุทธ์	มาตรการ/แนวทาง/	ตัวชี้วัด	โครงการ/กิจกรรม	ระยะเวลาดำเนินการ					กลุ่มเป้าหมาย	ผู้รับผิดชอบ
				ปี๖๒	ปี๖๓	ปี๖๔	ปี๖๕	ปี๖๖		
๑. ศึกษา รวบรวม องค์ความรู้ด้าน ศิลปวัฒนธรรม และภูมิปัญญา ท้องถิ่น	๑. ประชุมร่วมกันระหว่าง คณะ กับหน่วยงาน เพื่อ กำหนดกรอบการศึกษา องค์ความรู้ด้าน ศิลปวัฒนธรรมและภูมิ ปัญญาท้องถิ่น ๒. จำแนกหมวดหมู่องค์ ความรู้ด้านศิลปวัฒนธรรม และภูมิปัญญาท้องถิ่น ๓. มีการบูรณาการ การศึกษาองค์ความรู้ด้าน ศิลปวัฒนธรรมและ ภูมิปัญญาท้องถิ่นเข้ากับการเรียนการสอน	๑. จำนวนองค์ความรู้ ด้านศิลปวัฒนธรรมและ ภูมิปัญญาท้องถิ่นที่ นำไปใช้ประโยชน์ ๒. จำนวนรายวิชาที่มี การบูรณาการการศึกษา องค์ความรู้ด้าน ศิลปวัฒนธรรมและภูมิ ปัญญาท้องถิ่นเข้ากับการเรียนการสอน	โครงการส่งเสริมและพัฒนา แหล่งเรียนรู้ภูมิปัญญาท้องถิ่น ในโรงเรียนและชุมชน	✓	✓	✓	✓	✓	นักเรียน นักศึกษา ครู อาจารย์ ประชาชน	สถาบันอยุธยา ศึกษา/คณะ
			โครงการศึกษาและเผยแพร่องค์ ความรู้ด้านภูมิปัญญาท้องถิ่น	✓	✓	✓	✓	✓	นักเรียน นักศึกษา ครู อาจารย์ ประชาชน	สถาบันอยุธยา ศึกษา/คณะ
			โครงการบูรณาการด้าน ศิลปวัฒนธรรมและ ภูมิปัญญาท้องถิ่นเข้ากับการ เรียนการสอน	✓	✓	✓	✓	✓	อาจารย์ของ มหาวิทยาลัยราชภัฏ พระนครศรีอยุธยา	สถาบันอยุธยา ศึกษา/คณะ
			โครงการจัดทำวารสารวิชาการ อยุธยาศึกษา	✓	✓	✓	✓	✓	นักเรียน นักศึกษา ครู อาจารย์ ประชาชน	สถาบันอยุธยา ศึกษา

กลยุทธ์	มาตรการ/แนวทาง/	ตัวชี้วัด	โครงการ/กิจกรรม	ระยะเวลาดำเนินการ					กลุ่มเป้าหมาย	ผู้รับผิดชอบ
				ปี๖๒	ปี๖๓	ปี๖๔	ปี๖๕	ปี๖๖		
		๓. จำนวนครูและบุคลากรทางการศึกษาที่เข้ารับการพัฒนาด้านศิลปวัฒนธรรมและภูมิปัญญาท้องถิ่น แล้วนำไปถ่ายทอดหรือต่อยอด	โครงการสร้างสรรค์ศิลป์ถิ่นมรดกโลก	✓	✓	✓	✓	✓	นักเรียน นักศึกษา ครู อาจารย์ ประชาชน	สถาบันอยุธยาศึกษา/คณะ
			โครงการอบรมเชิงปฏิบัติการด้านศิลปะและวัฒนธรรมท้องถิ่น	✓	✓	✓	✓	✓	นักเรียน นักศึกษา ครู อาจารย์ ประชาชน	สถาบันอยุธยาศึกษา/คณะ
			โครงการยกย่องเชิดชูเกียรติบุคคลผู้มีผลงานดีเด่นทางการศึกษา ศิลปะ วัฒนธรรม และภูมิปัญญาไทย	✓	✓	✓	✓	✓	นักเรียน นักศึกษา ครู อาจารย์ ประชาชน	สถาบันอยุธยาศึกษา
๒. อนุรักษ์ ฟื้นฟู ส่งเสริม และเผยแพร่ ศิลปวัฒนธรรม และภูมิปัญญาท้องถิ่น	๑. จัดกิจกรรมอนุรักษ์ ฟื้นฟู ส่งเสริม และเผยแพร่ ศิลปวัฒนธรรม และภูมิปัญญาท้องถิ่นร่วมกัน ระหว่าง คณะ และหน่วยงาน ๒. เชิญชวนนักศึกษาและบุคคลทั่วไป เข้าร่วมกิจกรรมอนุรักษ์ ฟื้นฟู ส่งเสริม และเผยแพร่ ศิลปวัฒนธรรม และภูมิปัญญาท้องถิ่น	๑. จำนวนกิจกรรมอนุรักษ์ ฟื้นฟู ส่งเสริม และเผยแพร่ ศิลปวัฒนธรรม และภูมิปัญญาท้องถิ่นร่วมกันระหว่างคณะ และหน่วยงาน ๒. จำนวนผู้เข้าร่วมกิจกรรมอนุรักษ์ ฟื้นฟู ส่งเสริม และเผยแพร่ ศิลปวัฒนธรรม และภูมิปัญญาท้องถิ่น	โครงการเผยแพร่องค์ความรู้ วัฒนธรรมอยุธยา	✓	✓	✓	✓	✓	นักเรียน นักศึกษา ครู อาจารย์ ประชาชน	สถาบันอยุธยาศึกษา/คณะ
			โครงการจัดกิจกรรมในวันสำคัญทางประวัติศาสตร์ และศาสนา	✓	✓	✓	✓	✓	นักเรียน นักศึกษา ครู อาจารย์ ประชาชน	สถาบันอยุธยาศึกษา
			โครงการตามรอยศาสตร์ พระราชาสู่การพัฒนาที่ยั่งยืน	✓	✓	✓	✓	✓	นักเรียน นักศึกษา ครู อาจารย์ ประชาชน	สถาบันอยุธยาศึกษา
			โครงการท่องเที่ยวอยุธยาเมืองมรดกโลก	✓	✓	✓	✓	✓	นักเรียน นักศึกษา ครู อาจารย์ ประชาชน	สถาบันอยุธยาศึกษา

กลยุทธ์	มาตรการ/แนวทาง/	ตัวชี้วัด	โครงการ/กิจกรรม	ระยะเวลาดำเนินการ					กลุ่มเป้าหมาย	ผู้รับผิดชอบ
				ปี๖๒	ปี๖๓	ปี๖๔	ปี๖๕	ปี๖๖		
	๓.สร้างความร่วมมือและบูรณาการการทำงานบูรณาการศิลปวัฒนธรรมและภูมิปัญญาท้องถิ่นกับภาครัฐภาคเอกชน	๓.จำนวนเครือข่ายความร่วมมือและบูรณาการการทำงานบูรณาการศิลปวัฒนธรรมและภูมิปัญญาท้องถิ่น	โครงการอบรมเชิงปฏิบัติการด้านการอนุรักษ์และดูแลรักษาสิ่งแวดล้อมในชุมชนท้องถิ่น	✓	✓	✓	✓	✓	นักเรียน นักศึกษา ครู อาจารย์ ประชาชน	สถาบันอยุธยาศึกษา/คณะศึกษา/คณะ
			โครงการลานวัฒนธรรม	✓	✓	✓	✓	✓	นักเรียน นักศึกษา ครู อาจารย์ ประชาชน	สถาบันอยุธยาศึกษา/คณะศึกษา/คณะ
		๔.จำนวนนักท่องเที่ยวที่เข้ามาท่องเที่ยวในแหล่งเรียนรู้ด้านศิลปวัฒนธรรมภายในมหาวิทยาลัย	โครงการอบรมรมยุวมัคคุเทศก์อาสาท่องเที่ยวทางวัฒนธรรมอยุธยา	✓	✓	✓	✓	✓	นักเรียน นักศึกษา ครู อาจารย์ ประชาชน	สถาบันอยุธยาศึกษา/คณะศึกษา/คณะ

กลยุทธ์ที่ ๓.๒ ส่งเสริมการท่องเที่ยวเชิงวัฒนธรรมในเมืองมรดกโลก

กลยุทธ์	มาตรการ/แนวทาง/	ตัวชี้วัด	โครงการ/กิจกรรม	ระยะเวลาดำเนินการ					กลุ่มเป้าหมาย	ผู้รับผิดชอบ
				ปี๖๒	ปี๖๓	ปี๖๔	ปี๖๕	ปี๖๖		
๓. ส่งเสริมการวิจัยเพื่อยกระดับและสร้างมูลค่าเพิ่มด้านศิลปวัฒนธรรมและภูมิปัญญาท้องถิ่น	๑. ประชุมร่วมกันระหว่างผู้มีส่วนเกี่ยวข้อง เพื่อหาโจทย์วิจัยด้านศิลปวัฒนธรรมและภูมิปัญญาท้องถิ่น ๒. เสนอชุดโครงการวิจัยด้านศิลปวัฒนธรรมและภูมิปัญญาท้องถิ่น เพื่อรับการสนับสนุนงบประมาณ ดำเนินโครงการจากหน่วยงานภายนอก เช่น สำนักงานคณะกรรมการวิจัยแห่งชาติ กระทรวงวัฒนธรรม องค์การบริหารส่วนจังหวัด เป็นต้น	๑. จำนวนโครงการวิจัยด้านศิลปวัฒนธรรมและภูมิปัญญาท้องถิ่นที่ได้รับทุนสนับสนุนการวิจัย ๒. ร้อยละของโครงการวิจัยด้านศิลปวัฒนธรรมและภูมิปัญญาท้องถิ่นที่นำไปใช้ประโยชน์	โครงการวิจัยด้านศิลปวัฒนธรรมและภูมิปัญญาท้องถิ่น		✓	✓	✓	✓	นักเรียน นักศึกษา ครู อาจารย์ ประชาชน	สถาบันอยุธยา ศึกษา/คณะ

กลยุทธ์ที่ ๔.๑ พัฒนาระบบบริหารจัดการและการสร้างภาพลักษณ์

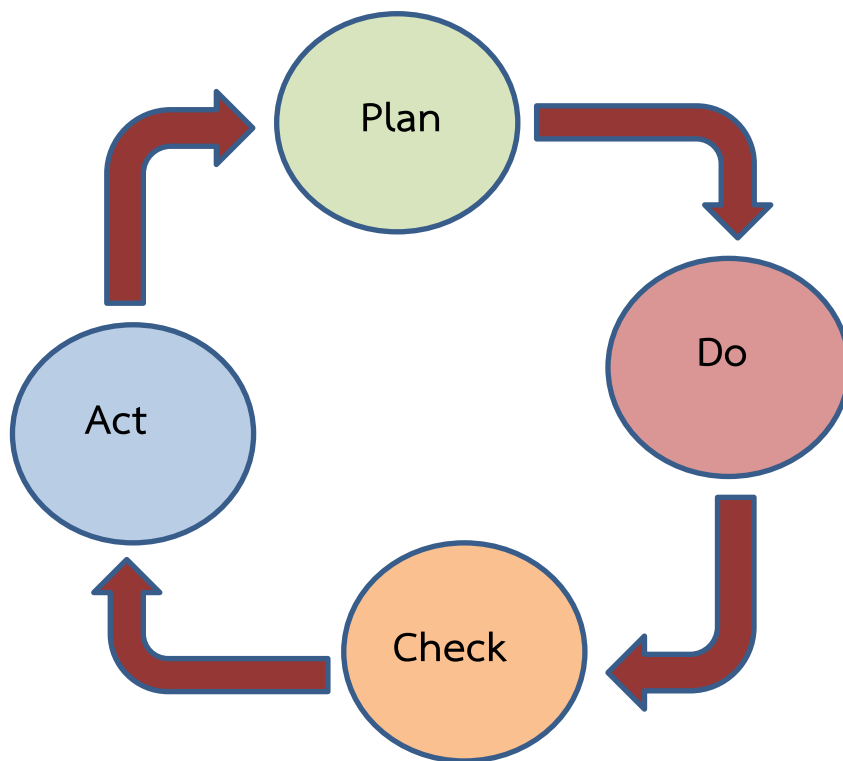
กลยุทธ์ที่ ๔.๕ สร้างเครือข่ายการทำงานทั้งในระดับชาติและนานาชาติ

กลยุทธ์	มาตรการ/แนวทาง/	ตัวชี้วัด	โครงการ/กิจกรรม	ระยะเวลาดำเนินการ					กลุ่มเป้าหมาย	ผู้รับผิดชอบ	
				ปี๖๒	ปี๖๓	ปี๖๔	ปี๖๕	ปี๖๖			
๔. พัฒนาระบบบริหารจัดการองค์กรให้เป็นผู้นำด้านศิลปวัฒนธรรมและภูมิปัญญาท้องถิ่น	๑. พัฒนาระบบเทคโนโลยีสารสนเทศเพื่อใช้ในการบริหารจัดการ	๑. มีระบบเทคโนโลยีสารสนเทศเพื่อใช้ในการบริหารจัดการ	โครงการจัดซื้อครุภัณฑ์ประจำห้องศูนย์ข้อมูลสถาบันอยุธยาศึกษา	✓	✓	✓	✓	✓	นักเรียน นักศึกษา ครู อาจารย์ ประชาชน	สถาบันอยุธยา ศึกษา/คณะ ศึกษา/คณะ	
			พัฒนาฐานข้อมูลการเรียนรู้ด้านศิลปวัฒนธรรมและภูมิปัญญาท้องถิ่น		✓	✓	✓	✓	นักเรียน นักศึกษา ครู อาจารย์ ประชาชน	สถาบันอยุธยา ศึกษา/คณะ ศึกษา/คณะ	
	๒. พัฒนาฐานข้อมูลการเรียนรู้ด้านศิลปวัฒนธรรมและภูมิปัญญาท้องถิ่นเพื่อให้ผู้สนใจสามารถเข้าถึงแหล่งเรียนรู้ได้จากทุกที่	๒. จำนวนฐานข้อมูลการเรียนรู้ด้านศิลปวัฒนธรรมและภูมิปัญญาท้องถิ่น	พัฒนาศักยภาพบุคลากร	✓	✓	✓	✓	✓	บุคลากรสถาบัน อยุธยาศึกษา	สถาบันอยุธยา ศึกษา	
			โครงการพัฒนาศูนย์ข้อมูลท่องเที่ยวทางวัฒนธรรมอยุธยาเมืองมรดกโลก	✓	✓	✓	✓	✓	นักเรียน นักศึกษา ครู อาจารย์ ประชาชน	สถาบันอยุธยา ศึกษา	
		๓. ร้อยละของจำนวนผู้ใช้บริการฐานข้อมูลการเรียนรู้ด้านศิลปวัฒนธรรมและภูมิปัญญาท้องถิ่นที่เพิ่มขึ้นทุกปี									

บทที่ ๔ การติดตามและประเมินผล

เมื่อมีการแปลงแผนทำนุบำรุงศิลปวัฒนธรรมไปสู่การปฏิบัติในทุกหน่วยงานแล้ว มหาวิทยาลัยจึงวางระบบที่จะวัดผลความสำเร็จในการบรรลุเป้าหมายระดับต่าง ๆ โดยจำเป็นต้องมีการติดตามและประเมินผล เพื่อให้ทราบถึงความก้าวหน้า ปัญหา อุปสรรค และผลกระทบที่เกิดขึ้น เพื่อนำไปสู่การพัฒนาและปรับปรุงแก้ไข ต่อไป โดยมีแนวทางการติดตามและประเมินผล ดังนี้

๑. กรอบแนวคิดการติดตามผลการดำเนินงาน ด้วยวงจรคุณภาพ (PDCA)



แนวคิดวงจรคุณภาพ	Plan (การวางแผน)	Do (การปฏิบัติตามแผน)	Check (ตรวจสอบการปฏิบัติตามแผน)	Act : Action (การปรับปรุงพัฒนา)
กิจกรรม	๑. จัดทำแผนทำนุบำรุงศิลปวัฒนธรรม	๑. จัดทำแผนการใช้จ่ายงบประมาณ ๒. จัดทำโครงการ/กิจกรรม	๑. ติดตามผลการดำเนินงานตามแผน ๒. การประเมินการประกันคุณภาพการศึกษาภายใน	๑. ทบทวนและวางแนวทางการปรับปรุงการดำเนินงานในปีต่อไป ๒. กำหนดแนวทางการพัฒนาคุณภาพตามผลการประเมินการประกันคุณภาพการศึกษาภายในและการประเมินผลในระบบต่าง ๆ
หน่วยงาน	- มหาวิทยาลัย - สถาบันอยุธยาศึกษา - คณะ	- สถาบันอยุธยาศึกษา - คณะ	- มหาวิทยาลัย - สถาบันอยุธยาศึกษา - คณะ	- มหาวิทยาลัย - สถาบันอยุธยาศึกษา - คณะ
ความสอดคล้อง	มีความสอดคล้องกันระหว่างแผนของมหาวิทยาลัยกับแผนของหน่วยงาน	มีความสอดคล้องกับตัวชี้วัด/ตัวบ่งชี้ในระบบต่าง ๆ เช่น ตัวบ่งชี้ประกันคุณภาพ ตัวชี้วัดของสำนักงบประมาณ ยุทธศาสตร์ของมหาวิทยาลัย จุดเน้นของมหาวิทยาลัย เป็นต้น	๑. วิเคราะห์ผลการดำเนินงานเทียบกับแผนงานที่ตั้งไว้ ๒. วิเคราะห์ถึงความสอดคล้องกับตัวบ่งชี้/ตัวชี้วัดที่กำหนด	๑. ผลการดำเนินงานตามแผน ๒. ผลประเมินการประกันคุณภาพการศึกษาภายในและผลการประเมินในระบบต่าง ๆ

๒. ค่าเป้าหมาย ตัวชี้วัด และผู้รับผิดชอบ

กลยุทธ์/ตัวชี้วัด	ค่าเป้าหมายรายปีงบประมาณ					ผู้รับผิดชอบ
	๒๕๖๒	๒๕๖๓	๒๕๖๔	๒๕๖๕	๒๕๖๖	
กลยุทธ์ที่ ๑ ศึกษา รวบรวม องค์ความรู้ด้านศิลปวัฒนธรรมและภูมิปัญญาท้องถิ่น						
๑. จำนวนองค์ความรู้ด้านศิลปวัฒนธรรมและภูมิปัญญาท้องถิ่นที่นำไปใช้ประโยชน์	๒	๒	๒	๒	๒	สถาบันอยุธยาศึกษา,คณะ
๒. จำนวนรายวิชาที่มีการบูรณาการการศึกษาองค์ความรู้ด้านศิลปวัฒนธรรมและภูมิปัญญาท้องถิ่นเข้ากับการเรียนการสอน	๑	๒	๓	๔	๕	คณะ
๓. จำนวนครูและบุคลากรทางการศึกษาที่เข้ารับการพัฒนาด้านศิลปวัฒนธรรมและภูมิปัญญาท้องถิ่น แล้วนำไปถ่ายทอดหรือต่อยอด	๒	๔	๖	๘	๑๐	สถาบันอยุธยาศึกษา,คณะ
๔. จำนวนภูมิปัญญาท้องถิ่นที่ได้รับการยกย่องให้ได้รับรางวัล “บุษราคัมฉัตรสิริราชภักดิ์”	๕	๕	๕	๕	๕	สถาบันอยุธยาศึกษา
กลยุทธ์ที่ ๒ อนุรักษ์ ฟื้นฟู ส่งเสริม และเผยแพร่ศิลปวัฒนธรรมและภูมิปัญญาท้องถิ่น						
๑. จำนวนกิจกรรมอนุรักษ์ ฟื้นฟู ส่งเสริม และเผยแพร่ศิลปวัฒนธรรม และภูมิปัญญาท้องถิ่นร่วมกันระหว่างคณะและหน่วยงาน	๑๐	๑๐	๑๐	๑๐	๑๐	สถาบันอยุธยาศึกษา,คณะ
๒. จำนวนผู้เข้าร่วมกิจกรรมอนุรักษ์ ฟื้นฟู ส่งเสริม และเผยแพร่ศิลปวัฒนธรรม และภูมิปัญญาท้องถิ่น	๒๐๐	๒๐๐	๒๐๐	๒๐๐	๒๐๐	สถาบันอยุธยาศึกษา,คณะ
๓. จำนวนเครือข่ายความร่วมมือและบูรณาการการทำงานบำรุงศิลปวัฒนธรรมและภูมิปัญญาท้องถิ่น	๒	๓	๔	๕	๖	สถาบันอยุธยาศึกษา
๔. จำนวนนักท่องเที่ยวที่เข้ามาท่องเที่ยวในแหล่งเรียนรู้ด้านศิลปวัฒนธรรมภายในมหาวิทยาลัย	๒๐๐	๒๐๐	๒๐๐	๒๐๐	๒๐๐	สถาบันอยุธยาศึกษา,คณะ
กลยุทธ์ที่ ๓ ส่งเสริมการวิจัย เพื่อยกระดับและสร้างมูลค่าเพิ่มด้านศิลปวัฒนธรรมและภูมิปัญญาท้องถิ่น						
๑. มีผลงานวิจัยด้านศิลปวัฒนธรรมและภูมิปัญญาท้องถิ่น	๑	๒	๓	๔	๕	สถาบันอยุธยาศึกษา,คณะ
๒. มีการต่อยอด ยกระดับ และสร้างมูลค่าเพิ่มด้านศิลปวัฒนธรรมและภูมิปัญญาท้องถิ่นจากผลการวิจัย	๑	๑	๑	๑	๑	สถาบันอยุธยาศึกษา,คณะ

กลยุทธ์/ตัวชี้วัด	ค่าเป้าหมายรายปีงบประมาณ					ผู้รับผิดชอบ
	๒๕๖๒	๒๕๖๓	๒๕๖๔	๒๕๖๕	๒๕๖๖	
กลยุทธ์ที่ ๔ พัฒนาระบบบริหารจัดการองค์กรให้เป็นผู้นำด้านศิลปวัฒนธรรมและภูมิปัญญาท้องถิ่น						
๑. มีระบบเทคโนโลยีสารสนเทศเพื่อใช้ในการบริหารจัดการ	๑	๑	๑	๑	๑	สถาบันอยุธยาศึกษา
๒. จำนวนฐานข้อมูลการเรียนรู้ด้านศิลปวัฒนธรรมและภูมิปัญญาท้องถิ่น	๑	๑	๑	๑	๑	สถาบันอยุธยาศึกษา
๓. ร้อยละของจำนวนผู้ใช้บริการฐานข้อมูลการเรียนรู้ด้านศิลปวัฒนธรรมและภูมิปัญญาท้องถิ่นที่เพิ่มขึ้นทุกปี	๒๐	๒๐	๒๐	๒๐	๒๐	สถาบันอยุธยาศึกษา

๓. กรอบระยะเวลาติดตามผลการดำเนินงาน

๑. ดำเนินการติดตามผลการดำเนินงานเป็นรายไตรมาส โดยคณะจะต้องส่งรายงานผลการดำเนินงานให้สถาบันอยุธยาศึกษา เพื่อให้สถาบันอยุธยาศึกษารายงานให้มหาวิทยาลัยทราบ
๒. ประเมินผลแผน เมื่อสิ้นสุดแผน